

# 安徽省村庄规划编制技术指南 (试行)

安徽省自然资源厅

2020年2月

# 前 言

为贯彻落实《中央农办 农业农村部 自然资源部 国家发展改革委 财政部关于统筹推进村庄规划工作的意见》（农规发〔2019〕1号）、《自然资源部办公厅关于加强村庄规划促进乡村振兴的通知》（自然资办发〔2019〕35号）要求，指导和规范村庄规划编制工作，提高规划编制针对性、科学性和可操作性，安徽省自然资源厅根据相关法律法规、政策和技术标准，在总结实践经验、借鉴优秀成果、广泛听取意见基础上，研究制定了《安徽省村庄规划编制技术指南》（试行）。主要包括5部分：总则、术语和定义、分类发展指引、规划内容、成果要求。

编写组牵头单位：安徽省土地勘测规划院（安徽省土地开发复垦整理中心）

编写组参与单位：安徽建筑大学、安徽省城乡规划设计研究院、安徽省城建设计研究总院股份有限公司、合肥工业大学设计院(集团)有限公司。

# 目 录

1 总体要求.....	1
1.1 适用范围.....	1
1.2 规划期限.....	1
1.3 规划范围.....	1
1.4 规划原则.....	1
2 术语和定义.....	1
3 分类发展指引.....	3
4 规划内容.....	3
4.1 村庄发展职能（定位）与目标.....	4
4.2 空间总体布局及用途管制.....	5
4.3 国土空间生态修复.....	7
4.4 历史文化保护及特色风貌.....	8
4.5 基础设施和公共服务设施.....	8
4.6 产业发展.....	10
4.7 农村住房布局.....	10
4.8 村庄安全和防灾减灾.....	12
4.9 人居环境整治.....	12
4.10 近期行动计划.....	12

5 成果要求 .....	13
5.1 成果形式 .....	13
5.2 村民公示版 .....	13
5.3 报批备案版 .....	14
附录 A 基础资料收集参考 .....	17
附录 B 驻村详细调查要点 .....	19
附录 C 村庄规划指标确定要点 .....	25
附录 D 村庄规划管制规则参考格式 .....	29
附录 E 规划用途分类 .....	31
附录 F 规划文本表格 .....	42
附录 G 规划图件制图要求 .....	46
附录 H 规划数据库建设要求 .....	66
附录 I 数据库成果汇交要求 .....	74
附录 J 数据库成果质量要求 .....	77

# 1 总体要求

## 1.1 适用范围

本指南规定了村庄规划的编制原则、分类发展指引、规划内容、成果要求及有关技术要点等。

本指南适用于安徽省范围内城镇开发边界外村庄规划的编制。

村庄规划内容除符合本指南外，同时应符合国家和地方现行的各项法律、法规、技术标准和规范。各市、县自然资源和规划部门可依实际需要，在不与本指南相抵触的前提下，制定技术细则，增加、细化有关内容。

## 1.2 规划期限

各地可根据实际情况合理确定近期规划年限，近期不低于3年，远期到2035年。

## 1.3 规划范围

村庄规划范围为村域全部国土空间，各地可结合地方实际，以一个或几个行政村为单元编制村庄规划，鼓励以乡镇为单位连片编制。

## 1.4 规划原则

坚持多规合一，符合上位规划要求，与相关专项规划相衔接。

坚持以村民为中心，尊重村民意愿，反映村民诉求，满足村民对美好生活的向往。

坚持生态保护优先，节约资源，促进绿色发展和高质量发展。

坚持尊重自然、传承文化，突出地域特色，防止乡村建设“千村一面”。

坚持因地制宜，有序推进，务实规划，不面面俱到、贪大求全。

# 2 术语和定义

**村庄：**农村居民生活的聚居点。本指南特指行政村或居民点。

**居民点：**农村居民生活、劳动、居住的建设用地范围。

**永久居民点：**规划至城镇化率长期稳定或减量发展阶段，仍然继续保存的居民点。

**中心村：**具有一定人口规模，公共设施配置较为齐全，兼为周边服务的永久居民点，不一定是村委会所在居民点。

**近期保留居民点：**规划期内继续存续，规划期末至城镇化长期稳定率或减量发展阶段需要搬迁撤并的居民点。

**搬迁撤并居民点：**规划期内需要搬迁或者撤并，不再存续的居民点。

**生态保护红线：**在自然生态空间范围内具有特殊重要生态功能、必须强制性严格保护的陆域、水域、海域等区域。

**永久基本农田保护区：**为对永久基本农田进行特殊保护和管理划定的用途管制区。

**永久基本农田储备区：**为提高重大建设项目用地审查报批效率，做到保质保量补划落地，在永久基本农田之外划定其他质量较好的耕地区域。

**乡村历史文化保护线：**针对乡村的传统整体风貌、文物古迹、历史建筑、传统建筑、农业遗迹、灌溉工程、文物地下埋藏区、遗迹等需要保护的历史文化资源，确定其必要的保护界线。

**灾害影响范围和安全防护范围：**洪涝、地质灾害等灾害易发区及其缓冲区的范围，包括行蓄洪河道、地质灾害易发区、矿产采空区等区域及其外围区。

**重点区域：**根据村庄发展和建设需要重点规划安排的区域。可以是中心村、经营性建设用地集中建设地带、重点打造的农业园区、旅游景区等，具体根据实际需要确定。

### 3 分类发展指引

按照发展趋势，行政村分为特色保护类村庄、城郊融合类村庄、搬迁撤并类村庄、集聚提升类村庄、其他类村庄五种类型（具体划分标准见《安徽省村庄规划编制工作指南（试行）》）。

#### 1) 特色保护类村庄

规划应重点保持村庄特色的完整性、真实性和延续性，突出特色空间的品质设计。

#### 2) 城郊融合类村庄

规划应重点考虑城乡产业融合发展、基础设施互联互通、公共服务共建共享。

#### 3) 搬迁撤并类村庄

规划应严格限制新建、扩建活动，鼓励进行生态保护与修复、建设用地增减挂钩、土地复垦、工矿废弃地复垦利用、采煤塌（沉）陷区综合治理等项目安排和生态公益林建设。

#### 4) 集聚提升类村庄

规划应重点确定村庄发展方向、推进改造提升、激活产业、优化环境、保护乡村风貌。

#### 5) 其他类村庄

其他类村庄依据县、乡镇国土空间规划中明确村庄国土空间用途管制规则和建设管控要求，作为实施国土空间用途管制、核发乡村建设项目规划许可的依据，满足村民建房、人居环境整治需要。

### 4 规划内容

村庄规划内容分为基本内容与可选内容，详见表1。

表1 村庄规划内容一览表

规划内容		特色保护类村庄	城郊融合类村庄	集聚提升类村庄	搬迁撤并类村庄	其他类村庄	
主要内容	村庄规划发展职能（定位）与目标	●	●	●	●	在县、乡镇国土空间规划中明确村庄国土空间用途管制规则和建设管控要求，实现村庄规划管理全覆盖。	
	国土空间布局及用途管制		●	●	●		●
	国土空间生态修复	生态保护修复	●	●	●		●
		土地综合整治	●	●	●		●
	历史文化及特色风貌保护	历史文化保护	●	○	○		○
		特色风貌	●	○	○		○
	基础设施和公共服务设施	道路交通	●	●	●		○
		公共服务设施	●	●	●		○
		公用设施	●	●	●		○
	产业发展		○	●	●		○
	农村住房布局	农村宅基地用地	●	●	●		○
		农村住房建设	○	○	○		○
	村庄安全和防灾减灾		●	●	●		○
人居环境整治		●	●	●	○		
近期行动计划		●	●	●	○		

●指基本内容、○指可选内容

#### 4.1 村庄发展职能（定位）与目标

按照上位规划要求和村庄类型，结合村庄资源禀赋、经济社会发展条件等因素，明确村庄发展职能（定位）。

落实上位规划、人口资源环境条件和经济社会发展、人居环境整治等要求，结合现状调查研究（参考附录A、附录B），按表2制定村庄发展、国土空间开发保护、人居环境整治目标，明确约束性指标。在基本指标的基础上，可结合村庄特色适当增加指标（参考附录C）。



**表 2 村庄规划基本指标体系**

类别		指标	指标性质
村庄发展		户籍人口规模	预期性
国土空间开发保护	国土空间保护	耕地保有量	约束性
		永久基本农田保护面积	约束性
		生态保护红线面积	约束性
		林地保有量	约束性
		湿地面积	约束性
		新增生态修复面积	预期性
	国土空间开发	建设用地总规模	预期性
		村庄建设用地规模	约束性
		新增村庄建设用地规模	预期性
		规模化畜禽养殖用地	预期性
人居环境整治		户用卫生厕所普及率	预期性
		生活垃圾收集处理率	预期性
		中心村生活污水处理率	预期性

注：几个行政村为单元联合编制需分别说明全部规划范围的控制指标情况和单个行政村规划控制指标情况。

## 4.2 空间总体布局及用途管制

对村域内国土空间进行统筹安排，确定规划用途，制定国土空间规划用途管制规则。

### 4.2.1 保护空间

依据上位国土空间规划，落实生态保护红线、永久基本农田、各类自然保护地、生态公益林等禁止或限制开发建设的区域，对接永久基本农田储备区、粮食生产功能区和重要农产品生产保护区、历史文化名村和传统村落保护发展规划等划定成果，划定耕地、林地、水域、湿地、山川、山脉等生态保护空间和历史文化及特色风貌保护空间。

### 4.2.2 开发空间

依据上位国土空间规划和科学测算，合理确定村庄建设用地规模和范围，统筹住房布局、产业发展、道路交通、公共服务设施、公用设施、防灾减灾、历史文化及特色风貌保护等内容，划定农村住宅用地、公用设施用地、工业用地、仓储用地、村庄道路用地、交通场站用地、公用设施用地、绿地与广场用地等各类建设用地空间。根据上

位规划确定的规模化畜禽养殖用地指标，结合选址要求和农村产业发展需要划定规模化畜禽养殖用地空间。

村庄建设用地测算标准<sup>1</sup>：规划人均村庄建设用地面积指标宜根据现状人均村庄建设用地面积指标，按表3的规定综合确定，并同时符合表中允许采用的规划人均村庄建设用地面积指标和允许调整幅度双因子的限制要求，还不得超过上位规划下达目标。

**表3 规划人均村庄建设用地面积指标 (m<sup>2</sup>/人)**

现状人均村庄建设用地面积指标	允许采用的规划人均村庄建设用地面积指标	允许调整幅度
≤100.0	100.0-110.0	≥0.0
100.1-150.0	100.0-150.0	-10.0-+10.0
150.1-200.0	140.0-200.0	-20.0-0.0
>200.0	≤200.0	<0.0

历史文化名村、传统村落，边远地区、少数民族地区村庄，以及部分山地的人口较少的村庄等，不符合表3中规定时，不得大于300m<sup>2</sup>/人。

**专栏1 规模化畜禽养殖用地选址条件导引**

尽量利用荒山荒坡、滩涂等未利用地和低效闲置的土地，不占或少占耕地。确需占用耕地的，应尽量占用劣质耕地，避免滥占优质耕地。原则上不得使用永久基本农田。

与相邻用地、周边村庄保持合理的卫生防护距离，其卫生防护距离应符合现行国家标准规范的相关要求。

**4.2.3 弹性建设空间（规划留白）**

可在村庄规划中预留不超过10%的建设用地机动指标<sup>2</sup>，村民居住、农村公共公益设施、零星分散的乡村文旅设施及农村新产业新业态等用地可申请使用。

对一时难以明确具体用途的建设用地，可暂不明确规划用地性质，作为留白用地<sup>3</sup>。

注：1 引用自《城乡用地分类与规划建设用地标准》（2018年修订，征求意见稿）

注：2 即规划指标留白，计入建设用地总规模，但未明确具体空间位置。

注：3 即规划空间留白，计入建设用地总规模，有具体空间位置，但未明确具体用途。

充分考虑村庄发展趋势、空间拓展方向，原则上划定不超过规划村庄建设用地 15%的空间作为弹性发展区<sup>4</sup>，应对未充分考虑到的重大事件、重大项目进行的空间留白。

#### 4.2.4 用途管制规则

按照上位国土空间规划用途管制规则、现行法律法规及相关政策，结合村庄未来发展需求和村民意愿，根据各村实际情况制定村庄国土空间用途管制规则（内容可参考附录 D 格式）。

村庄规划用途按《市县国土空间规划分区和用途分类指南》（详见附件 E，国家正式发布后按最新成果）执行。

### 4.3 国土空间生态修复

#### 4.3.1 生态保护修复

依据上位规划确定的新增生态修复面积，提出生态环境系统修复目标和整治任务，明确慎砍树、禁挖山、不填湖等管制措施，优化乡村水系、林网、绿道等生态空间格局，尽可能多的保留乡村原有的地貌、自然形态等，系统保护好乡村自然风光和田园景观。

#### 4.3.2 土地综合整治

确定农用地整理、建设用地整理、乡村生态保护修复等整治范围，明确农田水利骨干工程布局。开展全域土地综合整治试点的村庄要将整治任务、指标和布局要求落实到具体地块。相关内容可参考《安徽省土地开发整理工程建设标准》（送审稿）、《高标准农田建设通则》（GB/T 30600-2014）和《安徽省土地综合整治生态景观设计规程》

---

注：4 弹性发展区，不计入建设用地总规模，有具体空间位置，现状为非建设用地，需要与腾退的建设用地挂钩，满足区域内建设用地总量不增加条件方能使用。

(送审稿)，相关要求按照国家对全域土地综合整治工作有关要求执行。

#### **4.4 历史文化保护及特色风貌**

##### **4.4.1 历史文化保护**

深入挖掘历史文化资源，具有重要历史文化保护资源的村庄应划定乡村历史文化保护线（已划定乡村历史文化名村保护、传统村落范围纳入历史文化保护线），提出空间格局、传统街巷、文物古迹、历史建筑、历史环境要素、农业遗迹、灌溉工程遗产、地质遗迹、古树名木、非物质文化遗产的保护原则、措施、名录、修复方案和整合串联策略。具体可参考《历史文化名城名镇名村保护条例》、《安徽省历史文化名城名镇名村保护办法》、《关于切实加强中国传统村落保护的指导意见》和《传统村落保护发展规划编制基本要求》（建规〔2013〕130号）。

##### **4.4.2 特色风貌**

分析行政村所处自然环境和山水林田湖草路房格局，提出整体风貌保护方案，明确铁路沿线、公路沿线、江河沿线及城镇周边、省界周边、景区周边等重点地段“显山露水”的整治措施。挖掘凝练村庄自然、历史文化要素符号及传统建筑特色，延续村庄传统空间格局、街巷肌理和建筑布局，提出村庄景观风貌控制要求。

#### **4.5 基础设施和公共服务设施**

##### **4.5.1 道路交通**

对外道路交通。落实县域、镇域道路交通布局安排，与过境公路、

铁路充分衔接，确定道路等级、走向和用地安排。

村庄内部交通。优化村庄内部道路，在保证地面排水顺畅，尽量减少土石方量，满足消防车辆通行的前提下明确村内道路（含居民点外农村道路）位置、宽度、材质等。路面宽度应不小于4米<sup>5</sup>。有旅游需求的特色保护类村庄根据实际需要和现行法律法规及相关政策设计交通道路并增加停车场设施内容。

#### 4.5.2 公共服务设施

依据人口规模和服务半径，合理确定管理、教育、文体、医疗卫生、社会福利、环境卫生、商业、物流配送、集贸市场等设施的布局、规模。公共服务设施鼓励在建筑条件允许前提下，尽可能利用闲置的既有建筑进行改造利用。建设要求具体可参考《乡村公共服务设施规划标准》（CECS354:2013）和当地公共服务设施配置要求。

#### 4.5.3 公用设施

农田水利设施：确定农田区域水源、输配水、排水、渠系建筑物、输配电等水利配套设施布局、规模。

供水设施：确定水源、给水方式、供水规模、水质标准及工程设施布局、规模。

排水设施：确定雨污排放体制、污水处理方式，提出污水处理设施的建设标准、规模和布局。

电力设施：确定用电量，电源及变配电设施的位置、规模。

通信设施：确定重要通信设施的位置、广播电视和网络通信覆盖

---

注：5 引用自《农村防火规范》（GB50039-2010）

目标。

环境卫生设施：确定生活垃圾分类减量具体措施、垃圾收集方式。确定公共厕所、垃圾站等环卫设施设置建设要求。

殡葬设施：确定殡葬设施的位置、规模。

### 专栏2 殡葬设施选址条件导引

殡葬设施应加强存量现状殡葬设施的利用，在自然地质条件安全合理的前提下，优先选用荒地。

禁止在耕地、林地，铁路、公路、河流两侧，风景名胜区、文物保护区、经济开发区，水库、河流堤坝附近的水源保护区内建造坟墓。

有需求的村庄可以增加编制供热、能源利用（含燃气、沼气、太阳能等）等设施规划内容。

## 4.6 产业发展

结合相关政策，明确需清理的闲置、违法、待腾退低效产业用地及可利用存量用地规模。合理安排产业用地布局，明确农村集体经营性建设用地用途、规模、布局、强度等要求。

综合考虑规模化畜禽养殖用地选址要求和农村产业发展需要，结合上位规划下达指标，明确规模化畜禽养殖用地空间范围。

## 4.7 农村住房布局

### 4.7.1 农村宅基地范围

按照上位规划确定的农村居民点布局、建设用地管控要求和户均宅基地标准，合理确定宅基地规模，划定宅基地建设范围。

### 专栏3 户均宅基地标准<sup>6</sup>

城郊、农村集镇和圩区每户不得超过 160 平方米；  
淮北平原地区每户不得超过 220 平方米；  
山区和丘陵地区每户不得超过 160 平方米；  
利用荒山、荒地建房的，每户不得超过 300 平方米。

注：6 引用自《安徽省实施〈中华人民共和国土地管理法〉办法》

农村村民一户只能拥有一处宅基地，各市县可本着集约节约用地的原则，在不突破省级人均宅基地标准和村庄建设用地测算标准（详见本指南4.2节开发空间部分）的前提下，合理制定符合地方实际的宅基地面积标准、人均村庄建设用地标准。

农村宅基地选址应符合专栏4要求，对于山区符合选址条件困难的地方，在保证居住安全，不违反法律法规的前提下，可以适当放宽条件，但应通过充分论证。确需在地质灾害易发区选址的，需进行地质灾害危险性评估。

#### 专栏4 农村宅基地选址条件导引

农村宅基地应选址在地质条件较好、地势平坦开阔、环境适宜、阳光充足、空气流动、场地干燥、排水通畅，有适于建筑的地形、工程地质、交通条件的地段，严禁建设在地震活动断层、地质塌裂、暗河、沼泽、洪涝、滑坡、山崩、非岩质的陡坡、突出的山嘴、孤立的山包、地下水位高、饱和砂层、软弱土层、软硬不均土层和容易发生砂土液化等自然、地基不稳和地质灾害易发地段以及风口、窝风等不良条件地区；

不得涉及生态保护红线、永久基本农田、文物保护区；

应避免高压电线、长输天然气管道、输油管道、国防光缆等特殊保护设施；

选址与饮用水源保护区、历史建筑、铁路、公路、村庄道路、电力线、污染工业企业、易燃易爆场所、公用设施距离应符合有关规定；

在接近污染工业区、畜禽养殖场等污染源时，要选择常年主导风向的上风向和污染物排放上游，并按环保等法规规定间隔有必要的防护距离；

丘陵地区宜选择向阳、通风坡面，在可能情况下尽量接近水面和风景优美的环境。

#### 4.7.2 农村住房建设

充分考虑当地建筑文化特色和居民生活习惯，在尊重村民意愿的前提下，对传统农房提出功能完善、风貌整治、再利用、安全改造等措施，并对新建农房提出层数、风貌等规划管控要求以及典型住宅户型设计图。

一类宅基地上建造独户住房不超过3层，二类宅基地上建造集中

住房一般不超过 4 层<sup>7</sup>。具体可参考《安徽省农房建造技术导则（试行）》。农村住房建设风貌可参考专栏 5，也可根据当地历史文化和地域特色制定建房风貌指引。住房建筑应加强地域传统建筑文化研究，体现地域性。不符合当地风貌要求的住宅，宜适当进行改造。

#### 专栏 5 农村住房风貌指引

皖北片区住房建筑风貌宜采用敦实、质朴、方整形式，屋面坡度较平缓。

皖中片区住房建筑风貌宜采用多样形式，组合自由，屋面采用坡屋顶。

沿江片区住房建筑风貌应与村庄本底主要特征相协调，墙体色彩以浅白色为主，屋面坡度较大，以灰色为主，注重与圩区地形地貌融合。

皖西片区住房建筑风貌宜采用形式简洁流畅，墙体色彩以浅白色为主，屋面坡度较大，檐口挑檐较宽，以灰色为主，注重与山区自然风貌融合。

皖南片区住房建筑风貌总体为徽派建筑风格，在保持粉墙黛瓦整体风貌的基础上，尽量吸取传统徽派建筑元素，注重与整体地理人文环境相融合。

### 4.8 村庄安全和防灾减灾

综合考虑地质灾害、洪涝、干旱、消防、地震、风雪冰冻等隐患，划定灾害影响范围和安全防护范围，提出综合防灾减灾目标和农村建房安全管理要求，确定防灾减灾工程、设施和应急避难场所的空间分布和建设标准。

### 4.9 人居环境整治

综合考虑群众接受、经济适用、维护方便，根据不同村庄的特点，从生活垃圾治理、农村厕所及粪污治理、生活污水治理、村容村貌提升等方面确定整治目标，明确整治要求、措施和具体建设内容<sup>8</sup>。

### 4.10 近期行动计划

提出近期急需推进的农房改造建设、产业发展、基础设施和公共服务设施建设、生态修复整治、土地综合整治、历史文化保护、防灾

注：7 引用《农村防火规范》（GB50039-2010）“在农村建设的厂房、仓库、公共建筑、建筑高度超过 15m 的居住建筑，由于其火灾危险性较大，……”的规定，结合农村住房有坡屋顶的经验，规定一般不超过 4 层，原则上高度应控制在 15 米以内。

注：8 安徽省农业农村厅目前准备组织修订《安徽省农村人居环境整治导则》，各地人居环境整治规划安排应优先参考最新修订文件。



减灾工程和人居环境整治等项目，合理安排实施时序，制定近期建设项目表，明确项目类型、建设规模、用地面积和建设时限等。

有条件、有需求的村庄，可根据地方实际需要丰富规划内容，可增加文化繁荣、文化创意、休闲旅游、特色产业发展、乡村风貌、乡风文明、村庄整治、绿化景观建设等方面用地保障和空间布局的内容；在编制村庄规划过程中，应坚持以人为本，更加注重适应乡村群众生产和生活的规划设计安排（如：农机机库场地、农产品晾晒场所、村民办事聚会场所、搬迁后集中建房群众的菜园地安排、有各家各户家庭养猪需求地方建设集中猪舍等）。

## **5 成果要求**

### **5.1 成果形式**

规划成果可分为村民公示版和报批备案版。

### **5.2 村民公示版**

村民公示版包括“两图一表一则”，分别为村域国土空间规划图、重点区域规划总平面图、近期建设项目（工程）表、村庄规划管制规则。

#### **1) 两图**

村域国土空间规划图：包括国土空间规划用途、永久基本农田保护区、永久基本农田储备区、生态保护红线、乡村历史文化保护线、宅基地建设范围、弹性发展区、土地综合整治区、灾害影响范围、安全防护范围、重点建设项目（工程）、村庄规划主要调控指标表、重要地块控制指标一览表等。

重点区域规划总平面图：包括建筑、道路、绿化和设施等空间布局，方便村民阅读、理解。

## 2) 一表

近期建设项目（工程）表：包括各类近期建设项目（工程）名称、建设规模、用地面积、建设期限等内容。

## 3) 一则

村庄规划管制规则：包括村庄规划中各类空间及其管制要求、约束性指标、村庄风貌、产业引导等内容，参考附录 D。

### 5.3 报批备案版

报批备案版包括文本、图件、数据库和附件。

#### 5.3.1 文本

文本一般包括以下内容：

1) 前言：简述村域概况，规划编制的目的、任务、依据和规划期限；

2) 国土空间开发利用、保护、整治现状和发展：简述国土空间开发利用、保护、整治现状特点、主要问题、上位规划安排和规划策略；

3) 规划目标：阐述村庄发展职能（定位）和规划调控指标；

4) 空间总体布局及用途管制：阐述国土空间布局总体安排和各类规划用途使用管制规则；

5) 重要国土空间规划安排：阐述国土空间生态修复、历史文化及特色风貌保护、基础设施和公共服务设施、产业发展、农村住房、

村庄安全和防灾减灾、人居环境整治等方面的规划措施及空间布局、规模和建设标准等内容；

6) 近期行动计划：阐述近期建设项目建设内容、时序安排等；

7) 附表：村庄规划主要调控指标表、近期建设项目（工程）表、国土空间结构调整表、重要地块控制指标一览表。特色保护类村庄还要附历史文化和特色资源名录。文本的表格应符合附录F的要求。

### 5.3.2 图件

必备图件包括村域国土空间现状图、村域国土空间规划图和重点区域规划总平面图。各地可根据需要增加编制其他图件。规划图件应直观地反映规划成果，通过不同的符号、颜色、注记等方式来反映专题要素。标明图名、图廓、地理位置示意图、指北针、比例尺、图例、制图单位和时间等。规划图件编制应符合本指南附录G的要求。

### 5.3.3 数据库

规划数据库是规划成果数据的电子形式，包括规划文档、规划表格、规划图件的矢量数据和栅格数据及元数据等，有关内容应符合本指南附录H的要求。

村庄规划数据库成果汇交数据内容、数据格式、数据组织应符合本指南附录I、附录J的要求，质量评价达到合格标准。

数据库内容应与纸质的规划成果内容一致。

### 5.3.4 附件

附件一般包括村庄规划编制过程中形成的基础资料汇编，包含调查问卷、调查分析报告、会议纪要、部门意见、专家论证意见、村民

参与规划记录材料、村庄规划管制规则、纳入村规民约的条款建议、村委会审议意见和村民会议或村民代表会议讨论通过的决议等相关材料。

# 附录 A 基础资料收集参考

(资料性附录)

表 A.1 村庄规划通用基础资料收集内容参考<sup>9</sup>

资料分类	主要内容
行政区划	村域辖区、村民小组面积、村庄分布情况、区位、毗邻地区、村庄发展过程等情况。
自然条件	气候气象、地貌、土壤、植被、水文、地质、自然灾害(如洪涝、地震、台风、地质灾害、雪灾冰冻)等情况。
国土资源利用	<ol style="list-style-type: none"> <li>1. 地形图、遥感影像图、国土调查数据；</li> <li>2. 土壤普查、坡耕地调查评价、待开发土地资源调查、土地适宜性评价、农用地分等定级调查评价、耕地质量评价、自然资源执法检查、自然资源督察、国土动态遥感监测等；</li> <li>3. 永久基本农田划定、永久基本农田储备区划定、粮食生产功能区和重要农产品生产保护区划定、农村居民点用地现状、规模化畜禽养殖用地现状、土地整治潜力、国土生态修复空间调查等；</li> <li>4. 集体土地所有权、农村土地承包经营权、农村集体建设用地和宅基地使用权确权登记成果、地籍调查资料；</li> <li>5. 户均耕地、宅基地等情况，土地流转经营情况，村庄建设用地的利用变化和权属调整等情况。</li> </ol>
资源禀赋	水资源、矿产资源、能源、生物资源等情况。
人口情况	历年户籍人口和户数、流动人口、非农业人口、劳动力年龄和就业构成、剩余劳动力流向等情况。
经济社会	<ol style="list-style-type: none"> <li>1. 行政村主要和特色农产品产量、集体经营性收入、人均纯收入等情况；</li> <li>2. 主要产业状况、产业结构、产业发展趋势等情况；</li> <li>3. 村域基础设施建设、内外交通运输现状、基本公共服务设施配套建设、商业服务业、旅游业等情况。</li> </ol>
生态环境	生态保护红线评估调整成果、生态建设和环境保护状况(包括土地沙漠化、盐碱化、土地污染、水土流失治理,环境监测、评估和设施建设等)、土壤污染状况详查,农村生态文明建设现状等情况。
规划政策	<ol style="list-style-type: none"> <li>1. 当地发展规划、上位国土空间规划,已有的永久基本农田保护、土地整治、土地节约集约、土地生态保护建设、国土空间生态修复规划等规划成果；</li> <li>2. 涉及本村的城镇体系规划、村镇规划、县域乡村建设规划、村庄布点规划、开发园区规划、农业区划、农业综合开发规划、产业规划、江河流域综合整治规划、自然保护地规划、自然保护区规划、风景名胜区规划、地质灾害防治规划、生态保护和建设规划以及林业、牧业、交通、水利、环保、旅游等相关部门涉及空间利用的规划成果；</li> <li>3. 各级出台的促进乡村振兴的相关政策和管理制度等。</li> </ol>

注：9 内容参考主要列明可能需要的资料内容，起到提示作用，规划编制过程中各地可以根据实际情况调整。

特色保护类村庄在上述资料基础上，应重点突出村庄特色资源资料收集，主要包括景观资源、旅游资源、物质文化遗产、非物质文化遗产等。

**表 A. 2 特色保护类村庄补充收集内容参考**

资料分类	主要内容
景观资源	村落自然景源及人文景源，如山水田园、地质遗迹、古树名木、珍稀生物、名园巷道、驳岸码头等
旅游资源	历史文化名村、传统村落、地质公园、湿地公园等
物质文化遗产	历史文物、历史建筑、人类文化遗址等，如：古建筑、古遗址、古墓葬、近现代重要史迹及代表性建筑、石窟寺及石刻
非物质文化遗产	历史人物、故事传说、宗祠祭祀、民俗活动、礼仪节庆、传统表演艺术和手工技艺等
其他特色资源	地方特色产品、无公害农产品、绿色食品、有机农产品和农产品地理标志等

## 附录 B 驻村详细调查要点

(规范性附录)

### B.1 驻村详细调查步骤

村庄规划编制技术人员为充分掌握当地资料，应驻村详细调查，分为以下五个步骤：调查准备、行政村情况调查统计、居民点情况调查统计、村民调查、补充调查。

### B.2 驻村详细调查内容

#### B.2.1 调查准备

收集好村庄地形图（遥感影像图）和 2019 年第三次全国国土调查数据、集体土地所有权、农村土地承包经营权、农村集体经营性建设用地和宅基地使用权确权登记成果、村庄基本情况、相关规划等基础资料，初步确定调查的方向并设计好统计表格（包括行政村情况调查统计表、居民点情况调查统计表）、村民调查问卷。

#### B.2.2 行政村情况调查统计

可采用地形图（遥感影像图）踏勘调查、村落文献调查、访谈调查、专项统计等多种调查有机结合的方式开展行政村情况调查统计，填写行政村情况调查统计表和绘制村域国土空间现状图草图。行政村情况调查统计表参考表 B.1。草图主要表达土地利用现状、交通、基础设施、公共服务设施、产业、历史文化资源、特色资源的分布情况。

#### B.2.3 居民点情况调查统计

可采用地形图（遥感影像图）踏勘调查判读、查询档案资料、专项统计等多种调查方式逐个对 2019 年第三次全国国土调查数据中村庄建设用地图斑（涉及多个村民组的可以分开）开展居民点情况调查统

计，内容包括人口情况、住房情况、基础设施情况、搬迁意愿等。居民点情况调查统计表参考表 B. 2。

#### **B. 2. 4 村民调查**

采用入户调查的方式调查农户农业生产、非农业收入、土地权属变化、村民土地利用行为和主要意愿。重点关注村民对村域发展、农房建设、生产生活、生态保护、历史文化等方面的想法、存在的问题，以及意见和建议。入户调查填写有效调查问卷，填写比例应达到充分掌握村庄规划所需信息的程度，具体比例由市县自行制定。调查问卷参考表 B. 3。

#### **B. 2. 5 补充调查**

在规划编制过程中，有针对性的对重点问题和内容，以村委会、村民组长会、村民代表会、访谈等方式进行深入调查，核实村庄规划建设项目的必要性、可行性、合理性等。在规划初步成果征求意见后，针对各方对规划方案提出的意见及建议结合实际情况，可进行多次补充调查。

特色保护类村庄在上述调查基础上，进一步加强村庄特色资源调查，主要包括景观资源、旅游资源、物质文化遗产、非物质文化遗产等方面调查。



## B.3 统计表格、调查问卷内容参考

表 B.1 行政村情况调查统计表

行政村名称：		本村的地势：平原 浅山区 深山区		
本村隶属于		县（市）	镇（乡）	
包含村名组名称：				
区位情况	距离县政府所在地	千米	距离乡镇政府所在地	千米
	距最近高速路出入口	千米	距离最近省道	千米
经济状况	村民人均年收入：元			
	大宗作物种植种类、面积： 作物种类 1： 面积： .....	特色作物种植种类、面积： 作物种类 1： 面积： .....		
产业状况	主要农林牧渔产品：			
	特色农产品、农产品地理标志：			
	集体经营性建设用地面积：	亩	土地流转面积：	亩
	设施农业面积：	亩	规模化畜禽养殖用地：	亩
	乡村旅游：			
	本村成员中名人、能人： 1、姓名： 从事行业： .....			
人口情况	户籍人口：	户 人	外出工作户籍人口：	户 人
	不在本村户籍的寄住人口： 人			
交通情况	道路 1：道路名称 ，属于 等级道路，路长 米，宽度 米，材质 ，使用现状 ； ..... 户户通路通常宽度 米，材质 ，使用现状 。			
基础设施	设施 1：设施名称 ，建设规模 ，建设标准 ，使用现状 ； .....			
公共服务设施	设施 1：设施名称 ，建设规模 ，建设标准 ，属于 风貌，使用现状 ； .....			
历史文化资源	资源 1：资源名称 ，资源类型 ，资源重要性 ，现状 ； .....			
特色资源	资源 1：资源名称 ，资源类型 ，资源重要性 ，现状 ； .....			
生态修复潜力	待山水林田湖草生态修复空间面积： 亩			
	待国土综合整治面积： 亩			
	待矿山生态修复面积： 亩			
	其他待整治和修复面积： 亩			
风貌特征				

要针对村庄实际设计统计表格，各地可在本统计表格内容基础上增减，必填。

**表 B.2 居民点情况调查统计表**

居民点名称：		居民点面积（公顷）：	居民点涉及村民组名称：
人口 情况	户籍人口： 户 人		
	关于人口情况的特别说明： 数据年份：		
住房	住宅形式：传统平房（1层） 户，低层楼房（2-3层） 户，楼房（4层以上） 户 住宅结构：一户一宅 户，一户多宅 户 住宅类型：独户住宅 户，集中社区居住 户 新旧程度：30年以上 户，20-30年 户，10-20年 户，10年以下 户 传统农房：具有传统风貌的农房 处		
基础 设施	内部道路情况：宽度 米	道路硬化：沥青路 水泥路 砂石路 无	
	城乡公交：有城乡公交经过 无	停车设施：有 无	
	能源设施：天然气 沼气 无	供水设施：有集中供水 无	
	污水设施：有污水收集处理设施 无	公共厕所：有 无	
	垃圾收集设施：有垃圾收集设施 无	电信设施：通宽带 不通宽带	
基础设施情况的特别说明：			
搬迁 意愿	是否有搬迁意向：不搬迁 搬迁（希望搬迁到 居民点周边）		
风貌 特征			
注：本表须逐栏填写，没有或无法了解该情况时可画×；有选择的栏目，在肯定处画○。			

要针对村庄实际设计统计表格，各地可在本统计表格内容基础上增减，每个居民点必填。

表 B. 3 村民调查问卷

\_\_\_\_\_镇（乡）\_\_\_\_\_行政村\_\_\_\_\_村民组\_\_\_\_\_门牌号 编号：  
调查时间：\_\_\_\_\_ 调查人：\_\_\_\_\_ 联系号码：\_\_\_\_\_

1、请问您家有几口人？有几人在外地务工？务工工种？

答：我家有\_\_\_\_\_口人，\_\_\_\_\_人在外务工，务工工种是\_\_\_\_\_。

2、请问您家庭年收入？主要收入来源？（在答案前□内勾选，可以多选；○只能单选，下同）

答：家庭年收入约：

○<1 万元 ○1-2 万元 ○2-3 万元 ○3-5 万元 ○5-10 万元 ○10-20 万元 ○>20 万元。

主要收入来源（选择不超过 3 项）：

农业林产收入 牲畜产品收入 水产养殖收入 外出务农、务工或经商收入 本地就业、务工或经商收入 出租土地/设备/房屋 社会保障收入 其他收入\_\_\_\_\_。

3、请问家庭承包耕地是否流转？（选择不超过 3 项）

答：若是，流转方式：转让 出租 互换 入股 抵押 其他\_\_\_\_\_，流转面积\_\_\_\_\_亩，流转\_\_\_\_\_年，转让/转租费用是\_\_\_\_\_元/年.亩，转让给：本村村民 外村村民 村集体 种养大户 农业企业 其他\_\_\_\_\_。

若否，将来是否有意愿转让：是 否，意愿转让价格是\_\_\_\_\_元/年.亩。

4、请问您家的房子你哪年建成的？建筑面积多大？房子的结构是？

答：我家的房子是\_\_\_\_\_年建成的，房子建筑面积\_\_\_\_\_平方米，房子结构：砖木 砖混 钢混 简易 其他\_\_\_\_\_。

5、您希望新建什么样式的房子？

答：我希望新建平房 排屋 楼房 高层 其他\_\_\_\_\_。

我希望新建有围院 无有围院的房子。

6、请问您对现在住的房子感觉用起来方便吗？您希望还有哪些地方下一次建房子需要改进。

答：我家房子现在用起来方便 不方便；

不方便的地方主要是院子 客厅 卧室 厨房 厕所 其他\_\_\_\_\_；不方便的原因是\_\_\_\_\_。（选择不超过 3 项）

7、请问您家 5 年内有没有新建或翻修房屋计划？

答：没有 有，翻修房屋 有，在原址新建 有，到\_\_\_\_\_附近建设 有，到乡镇政府所在地建设 有，县城或其他城市购买房屋 其他\_\_\_\_\_

8、请问您家 5 年以上更长的时间，有没有新建房屋计划？

答：没有 有，翻修房屋 有，在原址新建 有，到\_\_\_\_\_附近建设 有，到乡镇政府所在地建设 有，到县城或其他城市购买房屋

○其他\_\_\_\_\_

9、请问您感觉近年村庄发展较好的领域包括哪些方面。（选择不超过3项）

答：经济发展 教育设施 医疗设施 文化体育设施 住房建设  
垃圾收集处理设施 污水收集处理设施 水电路气等基础设施  
村庄风貌和环境 农田基础设施 其他\_\_\_\_\_

10、请问您感觉现在的生活还有哪些不方便的地方？（选择不超过5项）

答：交通不方便 道路硬化不足 经常停水停电 购物不方便  
缺少体育活动场所 缺少综合性文化服务中心 缺少图书室 不通互联网络  
手机信号不好 距离幼儿园较远 下雨后容易积水 没有公共厕所 其他  
\_\_\_\_\_

11、请问您感觉现在的村庄建设环境还有哪些不足的地方？（选择不超过3项）

答：建筑样式不漂亮 村里绿化少 没有扔垃圾的地方 路上比较脏  
沟塘水比较脏 乱搭乱建比较多 乱停车 其他\_\_\_\_\_

12、请问您感觉现在的村庄还需要增加哪些服务设施？（选择不超过3项）

答：晒场 篮球场 棋牌室 图书室 小花园 卫生所 商店 幼儿园  
客运车停靠站 停车场 其他\_\_\_\_\_

13、请问您认为村里适合发展什么产业？（选择不超过3项）

答：种植 养殖 休闲农业 观光旅游 工业 其他\_\_\_\_\_

14、您认为村庄规划迫切需要解决哪些问题？（选择不超过3项）

答：改变土地浪费现象 建设新农民住宅 配套公共服务设施 完善道路建设  
发展现代农业与休闲旅游业 加强环境卫生治理 增加文化活动场所  
其他\_\_\_\_\_

15、请问您对村庄发展建设还有其他的意见和建议吗？

答：\_\_\_\_\_  
\_\_\_\_\_  
\_\_\_\_\_  
\_\_\_\_\_

# 附录 C 村庄规划指标确定要点

(规范性附录)

## C.1 调控指标分类

按指标性质分为约束性指标、预期性指标。

1) 约束性指标是为实现规划目标，在规划期内不得突破或必须实现的指标；

2) 预期性指标是指按照经济社会发展预期，规划期内要努力实现或不突破的指标。

## C.2 规划调控指标

约束性指标包括耕地保有量、永久基本农田保护面积、生态保护红线面积、林地保有量、湿地面积、村庄建设用地规模。

预期性指标包括户籍人口数量、新增生态修复面积、建设用地总规模、新增村庄建设用地规模、规模化畜禽养殖用地、户用卫生厕所普及率、生活垃圾收集处理率、中心村生活污水处理率。

在以上指标基础上，特色保护类村庄根据历史文化名村、传统村落保护要求可增加相关指标；城郊融合类、集聚提升类村庄可增加农村集体经营性建设用地规模、村庄公共管理与公共服务设施用地规模等指标。重点开展人居环境整治的村庄可增加安全饮水普及率、河沟渠塘整治率等指标。

## C.3 指标涵义

1) 户籍人口规模：规划目标年公民依《中华人民共和国户口登记条例》已在其经常居住地的公安户籍管理机关登记了常住户口的人口目标值；

2) 耕地保有量：规划目标年耕地总面积必须保有的最低限；

3) 永久基本农田保护面积：规划目标年永久基本农田面积必须保持的最低限；

4) 生态保护红线面积：规划目标年生态红线范围面积必须保持的最低限；

5) 林地保有量：规划目标年林地面积必须保有的最低限；

6) 湿地面积：规划目标年红树林地，天然的或人工的，永久的或间歇性的沼泽地、泥炭地、盐田、滩涂等湿地面积必须保有的最低限；

7) 新增生态修复面积：规划期内通过人工干预方式新增的山水林田湖草生态修复、矿山生态修复等区域面积累计规模。

8) 建设用地总规模：规划目标年建设用地规模不得突破的最高限；

9) 村庄建设用地规模：规划目标年村庄建设用地规模不得突破的最高限；

10) 新增村庄建设用地规模：规划期内农用地和未利用地转为村庄建设用地累计总规模不得突破的最高限；

11) 规模化畜禽养殖用地：规划目标年具有法人资格和一定规模，用于畜禽养殖的用地规模目标值；

12) 户用卫生厕所普及率：规划目标年已改为农村卫生厕所的户数占总户数的之比必须达到的最低限；

13) 生活垃圾收集处理率：规划目标年已完成收集和无害化处理的生活垃圾占全部生活垃圾的比例必须达到的最低限；

14) 中心村生活污水处理率：规划目标年中心村经过处理的生活污水、工业废水量占污水排放总量之比必须达到的最低限；

15) 农村集体经营性建设用地规模：规划目标年农村集体经营性建设用地规模目标值。

16) 村庄公共管理与公共服务设施用地规模：规划目标年公共管理与公共服务设施用地规模目标值；

17) 安全饮水普及率：规划目标年实现安全饮水人口数占总户籍人口数之比必须达到的最低限；

18) 河沟渠塘整治率：规划目标年已完成环境整治的河沟渠塘面积占全部河沟渠塘面积之比必须达到的最低限。

#### **C.4 村庄规划目标指标值确定方法**

1) 耕地保有量、永久基本农田保护面积、生态保护红线面积、林地保有量、湿地面积、新增生态修复面积、建设用地总规模、村庄建设用地规模、新增村庄建设用地规模、规模化畜禽养殖用地等指标，根据上位规划分解下达指标确定。

2) 户籍人口规模在上位规划城乡居民点体系对本村职能定位和规划安排基础上，结合年龄结构组成、人口自然增长率预测和人口流动变化确定。

3) 户用卫生厕所普及率、生活垃圾收集处理率、中心村生活污水处理率、安全饮水普及率、河沟渠塘整治率，结合农村环境三大革命及美丽乡村建设的相关要求确定。

4) 农村集体经营性建设用地规模结合国家政策和村庄实际需求合理确定。

5) 村庄公共管理与公共服务设施用地规模根据村庄类型、村庄人口规模合理确定。



## 附录 D 村庄规划管制规则参考格式<sup>10</sup>

### ××村庄规划管制规则

#### 一、耕地保护

1. 本村已划定永久基本农田××公顷，主要集中在××，任何单位和个人不得擅自占用或改变用途。

2. 本村耕地保有量××公顷，不得随意占用耕地；确需占用的，应提出申请，按程序办理相关报批手续。

3. 未经批准，不得在园地、林地及其他农用地进行非农建设活动，不得进行毁林开垦、采石、挖沙、采矿、取土等活动。

4. 本村内划定设施农用地有××处，面积为××公顷，应按规定要求兴建设施和使用土地，不得擅自或变相将设施农用地用于其他非农建设，并采取措施防止对土壤耕作层破坏和污染。

#### 二、生态保护

1. 本村内已划入生态保护红线××公顷，主要包括××（具体名称），禁止在生态保护红线范围内从事不符合国家规定活动。

2. 保护村内林地、湿地、陆地水域、其他自然保留地等生态用地，分别为××（具体名称），不得进行破坏生态景观、污染环境的开发建设活动，做到慎砍树、禁挖山、不填湖。

#### 三、历史文化遗产与保护

（1）本村内属于文物保护单位的有××处，分别为××（具体名称）。不允许随意改变文物保护单位原有状况、面貌及环境。如需进行必要的修缮，应严格按审核手续进行。

（2）本村已划定乡村历史文化保护线××处，主要包括历史建筑（群）、古井、古桥、古驿道、古树等，分别为××（具体名称），禁止在乡村历史文化保护线范围内进行影响历史风貌的各类建设行为。

#### 四、建设空间管制

本村规划村庄建设用地规模为××公顷。

##### 1. 农村住宅

（1）本村内划定宅基地××公顷，规划新申请的宅基地××公顷，每户建筑基底面积

注：10 参考格式仅供参考，规划编制过程中可以根据实际需要进行修改完善。

控制在××平方米以内，应在划定的宅基地建设范围内，且优先利用村内空闲地、闲置宅基地和未利用地。

(2) 村民建房建筑层数不超过××层，建筑高度不大于××米，应体现××特色，统一采用××风格，符合村庄整体景观风貌控制性要求。

## 2. 产业发展

(1) 经营性建设用地建筑密度需控制在××%以下，建筑高度不超过××米，容积率不超过××，绿地率大于××%。

(2) 经营性建设用地调整由村委会提出，并经村民代表会议或村民会议审议和公示通过，按规定程序调整完善村庄规划。

## 3. 基础设施和公共服务设施

(1) 不得占用交通用地建房，在村内主要道路两侧建房应退后××米。

(2) 村内供水由××提供，污水处理设施包括××（具体名称），房屋排水接口需经村委会确认后再进行建设。

(3) 垃圾收集点、公厕、污水处理设施等基础设施用地及综合服务站、基层综合性文化服务中心、卫生室、养老和教育等公共服务设施用地主要包括××（具体名称），村民不得随意占用。

## 五、村庄安全和防灾减灾

(1) 村民的宅基地选址和农房建设须避开自然灾害易发地区。

(2) 村庄建筑的间距和通道的设置应符合村庄消防安全的要求，不得少于××米；道路为消防通道，不准长期堆放阻碍交通的杂物。

(3) 学校、广场等为防灾避险场所，紧急情况下可躲避灾害。

## 六、其他管制规则

根据各村实际情况制定其他管制规则。主要道路两侧建房应退后××米。

# 附录 E 规划用途分类

(规范性附录)

规划用途分类表<sup>11</sup>

一级	二级	三级	类别名称	名词解释	对应三调工作分类
<b>01<sup>12</sup></b>			<b>耕地</b>	指种植农作物的土地。包括熟地，新开发、复垦、整理地，休闲地(含轮歇地、休耕地)；以种植农作物(含蔬菜)为主，间有零星果树、桑树或其他树木的土地；平均每年能保证收获一季的已垦滩涂和海涂。耕地中包括南方宽度<1.0米，北方宽度<2.0米固定的沟、渠、路和地坎(埂)；临时种植药材、草皮、花卉、苗木等的耕地，临时种植果树、茶树和林木且耕作层未破坏的耕地，以及其他临时改变用途的耕地，包括水田、水浇地，旱地等	0101(水田)、0102(水浇地)、0103(旱地)
<b>02</b>			<b>园地</b>	指种植以采集果、叶根茎为主的集约经营的多年生木本和草本作物(含其苗圃)，覆盖度大于50%或每亩有收益的株树达到合理株树70%的土地，包括用于有苗的土地，包括果地、菜地、橡胶园等	0201(果园)、0201K(可调整果园)、0202(茶园)、0202K(可调整茶园)、0203(橡胶园)、0203K(可调整橡胶园)、0204(其他园地)、0204K(可调整其他园地)
<b>03</b>			<b>林地</b>	指生长乔木，竹类、灌木的土地，包括迹地，不包括绿地与广场用地和其他建设用地内的附属绿地	0301(乔木林地)、0301K(可调整乔木林地)、0302(竹林地)、0302K(可调整竹林地)、0305(灌木林地)、0307(其他林地)、0307K(可调整其他林地)
<b>04</b>			<b>牧草地</b>	指生长草本植物为主，用于畜牧业的土地	0401(天然牧草地)、0403(人工牧草地)、0403K(可调整人工牧草地)

注：11 引用自《市县国土空间规划基本分区与用途分类指南》(试行，征求意见稿)2019年7月版

注：12 村庄规划常用规划用途分类加粗显示，余同。

一级	二级	三级	类别名称	名词解释	对应三调工作分类
05			其他农用地	指上述耕地、园地、林地、牧草地以外的农用地	
	0501		设施农用地	指直接用于经营性畜禽养殖生产设施及附属设施用地；直接用于作物栽培或水产养殖等农产品生产的设施及附属设施用地直接用于设施农业项目辅助生产的设施用地；晾晒场、粮食果品烘干设施、粮食和农资临时存放场所、大型农机具临时存放场所等规模化粮食生产所必需的配套设施用地	1202（设施农用地）
	0502		农村道路	指在农村范围内，南方宽度 $\geq 1.0$ 米、 $\leq 8.0$ 米，北方宽度 $\geq 20$ 米、 $\leq 8.0$ 米，用于村间、田间交通运输，并在国家公路网络体系之外，以服务于农村农业生产为主要用途的道路(含机耕道)	1006（农村道路）
	0503		田坎	指梯田及梯状坡地耕地中，主要用于拦蓄水和护坡，南方宽度 $\geq 1.0$ 米、北方宽度 $\geq 2.0$ 米的地坎	1203（田坎）
	0504		坑塘水面	指人工开挖或天然形成的蓄水量 $< 10$ 万立方米的坑塘常水位岸线所围成的水面	1104（坑塘水面）、1104A（养殖坑塘）、1104K（可调整养殖坑塘）
	0505		沟渠	指人工修建，南方宽度 $\geq 1.0$ 米、北方宽度 $\geq 2.0$	1107（沟渠）、1107A（干渠）
06			居住用地	指主要用于人们生活居住的各类住宅建筑及其附属设施用地	
	0601		城镇住宅用地	指城镇用于生活居住的各类住宅建筑用地及其附属设施用地	0701（城镇住宅用地）
		060101	一类住宅用地	设施齐全、环境良好，以低层住宅为主的住宅建筑用地及其附属道路、附属绿地、停车场等用地	
		060102	二类住宅用地	设施较齐全，环境良好，以多、中、高层住宅为主的住宅建筑用地及其附属道路、附属绿地、停车场等用地	
		060103	三级住宅用地	设施较欠缺、环境较差，以需要加以改造的简陋住宅为主的住宅建筑用地及其附属道路、附属绿地、停车场等用地，包括危房、棚户区、临时住宅等用地	
	0602		农村住宅用地	指农村用于生活居住的各类宅基地	0702（农村宅基地）
		060201	一类宅基地	指农村村民用于建造独户住房的集体所有土地	
		060202	二类宅基地	指农村村民用于建造集中住房的集体所有用地	

一级	二级	三级	类别名称	名词解释	对应三调工作分类
	0603		城镇社区服务设施用地	指为居住区配套的社区服务设施用地，包括托儿所、社区卫生服务站、文化活动站、小型综合体育场地、商业、老年人日间照料中心、环卫、变电设施等用地，不包括中小学、幼儿园用地	
	0604		农村生产生活服务设施用地	指为农村社区配套的生产与生活服务设施用地，包括供销社、兽医站、农机站、咨询服务、晒场；托儿所、农村社区服务站、文化活动室、综合礼堂、农家书屋、村民广场与绿地、社区卫生服务站、商店、环卫、变电设施、宗祠、仓储堆场等用地，不包括中小学、幼儿园用地	
07			公共设施用地	指行政、文化、教育、体育、卫生、社会福利、科研、商服、社区服务等机构和设施的用地	
	0701		行政办公用地	指党政机关、社会团体、事业单位等办公机构及其相关设施用地，包括乡政府、村委会、各类村民自治组织的办公用地	
	0702		文化用地	指图书、展览、游乐等文化娱乐活动设施用地	
		070201	图书博览用地	指公共图书馆、博物馆、科技馆、公共美术馆、纪念馆、规划建设展览馆等设施用地	
		070202	文化活动用地	指文化馆(群众艺术馆)，文化站、工人文化宫、青少年宫(青少年活动中心)、妇女儿童活动中心(儿童活动中心)、老年活动中心、综合文化活动中心(社区)、文化活动站(街道)，公共剧场等设施用地	
		070203	影剧院用地	电影院、剧场、音乐厅、杂技场等演出场所	
		070204	游乐用地	绿地率小于 65%的大型游乐设施用地	

一级	二级	三级	类别名称	名词解释	对应三调工作分类
	0703		教育用地	指高等教育、中等职业教育、中小学教育、特殊教育设施等及其附属设施用地，包括为学校配建的独立地段的学生生活用地	
		070301	高等教育用地	指大学、学院、高等职业学校、高等专科学校、研究生院、电视大学、党校。干部学校及其附属设施用地，包括军事院校用地	08H2A（高教用地）
		070302	中等职业教育用地	指普通中等专业学校、成人中等专业学校、职业高中、技工学校等用地，不包括附属于普通中学内的职业高中用地	
		<b>070303</b>	<b>中小学用地</b>	指小学、初级中学、普通高中、九年一贯制学校、完全中学及其附属设施用地	
		<b>070304</b>	<b>幼儿园用地</b>	指幼儿园及其附属设施用地	
		070305	特殊教育用地	指盲、聋、培智学校、综合类特殊教育学校、工读学校等用地	
		070306	其他教育用地	业余学校、国际学校、培训中心等非公益性的教育培训机构用地	
	0704		体育用地	指体育场馆和体育训练基地等用地。不包括学校等机构专用的体育设施用地	
		<b>070401</b>	<b>体育场馆用地</b>	指室内外体育运动用地，包括体育场馆、游泳场馆、全民健身中心、大中型多功能运动场地及其附属的业余体校等用地	
		070402	体育训练用地	指为体育运动专设的训练基地用地	
		070403	康体用地	赛马场、高尔夫球场、跳伞场、射击场、溜冰场、水上运动的陆域部分等用地	

一级	二级	三级	类别名称	名词解释	对应三调工作分类
	0705		医疗卫生用地	指医疗, 保健、卫生, 防疫、康复和急救设施等用地	
		070501	医院用地	指综合医院、中医类医院(中医医院、中西医结合医院和民族医院)、专科医院(儿童医院、传染病医院、精神专科医院、妇产医院、妇幼保健院、肿瘤医院、职业病医院、口腔医院、康复医院等)、护理院、社区卫生服务中心等医疗设施用地	
		070502	公共卫生用地	指卫生防疫站、专科防治所、检验中心、急救中心血液中心动物检疫站等卫生设施用地	
		070503	其他医疗卫生用地	高端医疗等非公益性的医疗卫生机构用地	
	0706		社会福利用地	指为老年人儿童及残疾人等提供社会福利和慈善服务的设施用地	
		070601	老年人社会福利用地	指为老年人提供居住、康复、保健等服务功能的用地	
		070602	儿童社会福利用地	指为孤残儿童提供居住, 护养等慈善服务的设施用地, 包括儿童福利院、孤儿院, 未成年人救助保护中心等	
		070603	残疾人社会福利用地	指为残疾人提供居住、康复、护养等慈善服务的设施用地, 包括残疾人福利院、残疾人康复中心、残疾人综合服务中心等	
		070604	其他社会福利用地	指除以上之外的社会福利设施用地, 包括救助管理站等	
	0707		科研用地	指科研事业单位及其附属设施用地	

一级	二级	三级	类别名称	名词解释	对应三调工作分类
	0708		商服用地	指商业、商务、物流、批发等设施用地	
		070801	商务服务用地	指商业及餐饮、旅馆等服务业用地，包括以零售功能为主的商铺、商场、超市、市场，饭店、餐厅、酒吧，宾馆、旅馆、招待所、服务型公寓。度假村，电信、邮政，供水、燃气，供电，供热等公用设施营业网点等用地	
		070802	商务办公用地	指金融保险、艺术传媒、研发设计、技术服务、创意产业、物流管理中心等综合性办公用地	
		070803	批发市场用地	以批发功能为主的市场用地	
		070804	加油加气站用地	指零售加油、加气、充换电站等用地	
		070805	其他商服用地	宠物医院、通用机型、汽车维修站等其他设施服务用地	
08			工业用地	指工矿企业的生产车间，库房及其附属设施用地，包括专用铁路，码头和附属道路、停车场等用地，不包括露天矿用地	0601（工业用地）
	0801		一类工业用地	指对居住和公共环境基本无干扰、污染和安全隐患，规划布局特殊控制要求的工业用地	
	0802		二类工业用地	指居住和公共环境有一定干扰，污染和安全隐患，不可布局于居住区和公共设施集中区内的工业用地	
	0803		三类工业用地	指居住和公共环境有严重干扰，污染和安全隐患，规划布局有防护、隔离要求的工业用地	
09			仓储用地	指物资储备、中转、配送等设施用地，包括附属设施、道路、停车场等用地	
	0901		一类仓储用地	指对居住和公共环境基本无干扰、污染和安全隐患，规划布局无特殊控制要求的物流仓储用地	
	0902		二类仓储用地	指对居住和公共环境有一定干扰，污染和安全隐患，不可布局于居住区和公共设施集中区内的物流仓储用地	
	0903		危险品仓储用地	指易燃，易爆和剧毒等危险品，规划布局有防护、隔离要求的物流仓储用地	



一级	二级	三级	类别名称	名词解释	对应三调工作分类
10			道路与交通设施用地	指道路、交通设施等用地，不包括其他用地内的附属道路、停车场等用地	
	1001		<b>城镇道路用地</b>	指城镇快速路、主干路、次干路和支路等用地，包括其交叉口用地	1004（城镇村道路用地）服务于城镇的部分
	1002		<b>村庄道路用地</b>	指村庄的各类道路用地，包括其交叉口用地	1004（城镇村道路用地）服务于村庄的部分
	1003		城市轨道交通用地	指独立占地的城市轨道交通地面以上部分的线路、站点用地	1002（轨道交通用地）
	1004		交通枢纽用地	指铁路客货站、公路长途客运站、港口客运码头、公交枢纽及其附属设施用地	
	1005		交通场站用地	指交通服务设施用地、不包括交通指挥中心、交通队用地	1005（交通服务场站用地）
		100501	公共交通场站用地	指城市轨道交通车辆基地及其附属设施，公共汽(电)车首末站、停车场(库)、保养场，出租汽车场站设施等用地，以及轮渡、缆车、索道等的地面部分及其附属设施用地	
		100502	<b>社会停车场用地</b>	指独立占地的公共停车场和停车库用地(含设有充电桩的社会停车场)，不包括其他各类用地配建的停车场和停车库用地	
		100503	其他交通场站用地	指除以上之外的交通场站用地，包括教练场等用地	
11			公用设施用地	指乡村建设用地内的供水、排水、供电、供燃气、供热、通信、广播电视、环卫、消防、防洪等设施用地	
	1101		<b>供水用地</b>	指取水设施、供水厂、再生水厂、加压泵站、高位水池等设施用地	
	1102		<b>排水用地</b>	指雨水泵站、污水泵站、污水处理、污泥处理厂等设施及其附属的构筑物用地，不包括排水河渠用地	

一级	二级	三级	类别名称	名词解释	对应三调工作分类
	1103		供电用地	指变电站、开关站、环网柜等设施用地，不包括供电用地电厂用地。高压走廊下规定的控制范围内的用地应按其地面实际用途归类	
	1104		供燃气用地	指分输站、调压站、门站、供气站。储配站、气化站、灌瓶站和地面输气管廊等设施用地，不包括制气厂用地	
	1105		供热用地	指集中供热厂、换热站、区域能源站、分布式能源站和地面输热管廊等设施用地	
	1106		通信用地	指邮政中心局、邮政支局、部件处理中心、电信局、移动基站、微波站等设施用地	
	1107		广播电视用地	指广播电视的发射、传输和监测设施用地，包括无线电收信区、发信区以及广播电视发射台、转播台、差转台、监测站等设施用地	
	1108		环卫用地	指生活垃圾、医疗垃圾、危险废物处理(置)，环卫用地以及垃圾转运，公厕、车辆清洗，环卫车辆停放修理等设施用地	
	1109		消防用地	指消防站、消防通信及指挥训练中心等设施用地	
	1110		防洪用地	指防洪堤、防洪枢纽、排洪沟渠等设施用地	
	1111		其他公用设施用地	指除以上之外的公用设施用地，包括施工、养护、维修等设施用地	
12			绿地与广场用地	指城乡建设用地内的公园绿地、防护绿地、广场	
	1201		公园绿地	指向公共开放，以游憩为主要功能，兼具生态、景观、文教和应急避险等功能，有一定服务设施的绿地	
	1202		防护绿地	指具有卫生、隔离、安全、生态防护功能。游人不宜进入的绿地	
	1203		广场用地	指以游憩、纪念集会和避险等功能为主的公共活动场地	
13			留白用地	指需要预留并进行控制、但尚未确定具体用途的城市建设用地	

一级	二级	三级	类别名称	名词解释	对应三调工作分类
14			<b>区域基础设施用地</b>	指铁路、公路、港口、机场、管道运输、能源水利、通信等区域基础设施及其附属设施用地，不包括城镇建设用地范围内的铁路客货站、公路长途客货站以及港口客运码头	
	1401		<b>铁路用地</b>	指铁路编组站、线路等用地	1001（铁路用地）
	1402		<b>公路用地</b>	指国道、省道、县道和乡道用地及附属设施用地	1003（公路用地）
	1403		<b>港口码头用地</b>	指海港和河港的陆域部分，包括码头作业区、辅助生产区等用地	
	1404		<b>机场用地</b>	指民用及军民合用的机场用地，包括飞行区、航站区等用地，不包括净空控制范围内的其他用地	
	1405		<b>管道运输用地</b>	指运输矿石、石油和天然气等地面管道运输用地，地下管道运输规定的地面控制范围内的用地应按其地面实际用途归类	
	1406		<b>区域公用设施地</b>	指为区域服务的公用设施用地，包括区域性能源	
15			<b>特殊用地</b>	指军事、外事、宗教、安保、殡葬等具有特殊性质的用地	09（特殊用地）
	1501		<b>军事设施用地</b>	指直接用于军事目的的设施用地	
	1502		<b>外事用地</b>	指外国驻华使馆、领事馆、国际机构及其生活设施等用地	
	1503		<b>宗教用地</b>	指宗教活动场所用地	
	1504		<b>文物古迹用地</b>	指具有保护价值的古遗址、古墓葬、古建筑、石窟寺、近代代表性建筑、革命纪念建筑用地，不包括已作其他用途的文物古迹用地	
	1505		<b>安保用地</b>	指监狱、拘留所、劳改场所和安全保卫设施用地，不包括公安局用地	
	1506		<b>殡葬用地</b>	指殡仪馆、火葬场、骨灰存放处和墓地等用地	
	1507		<b>储备库用地</b>	指国家和省级的粮食、棉花、石油等战略性储备库用地	
	1508		<b>其他特殊用地</b>	指除以上之外的特殊用地，包括边境口岸和国家公园等的管理与服务设施用地	

一级	二级	三级	类别名称	名词解释	对应三调工作分类
16			采矿盐田用地	指采矿、产盐等地面生产用地	
	1601		采矿用地	指采矿、采石、采砂(沙)场, 砖瓦窑等地面生产用地及尾矿堆放用地	0602 (采矿用地)
	1602		盐田	指生产盐为目的的土地, 包括晒盐场所、盐池及附属设施用地	0603 (盐田)
17			湿地	指红树林地, 天然或人工、永久或间歇性的沼泽地, 泥炭地, 滩涂等	
	1702		沼泽	指经常积水或渍水, 一般生长湿生植物的土地, 包括森林沼泽、灌丛沼泽、沼泽草地、草本沼泽、苔藓沼泽和内陆盐沼等	0304 (森林沼泽)、0306 (灌丛沼泽)、0402 (沼泽草地)、1108 (沼泽地)
	1703		滩涂	指沿海大湖高湖位与低湖位之间的潮浸地带, 河流, 湖泊常水位至洪水位间的滩地, 时令湖、河洪水位以下的滩地, 水库、坑塘的正常蓄水位与最大洪水位间的滩地, 包括海岛的滩涂, 不包括已利用的滩涂	
		170302	内陆滩涂	指河流、湖泊常水位至洪水位间的滩地; 时令湖、河洪水位以下的滩地; 水库、坑塘的正常蓄水位与洪水位间的滩地。包括海岛的内陆滩地。不包括已利用的滩地	1106 (内陆滩涂)
18			其他自然保留地	指盐碱地, 沙地、裸土地、裸岩石砾地等土地	
	1801		盐碱地	指表层盐碱聚集, 生长天然耐盐植物的土地	1204 (盐碱地)
	1802		沙地	指表层为沙覆盖、基本无植被的土地, 不包括滩涂中的沙地	1205 (沙地)
	1803		裸土地	指表层为土质, 基本无植被覆盖的土地	1206 (裸土地)
	1804		裸岩石砾地	指表层为岩石或石砾, 且覆盖面积 $\geq 70\%$ 的土地	1207 (裸岩石砾地)
	1805		其他草地	指树木郁闭度 $< 0.1$ , 表层为土质。不用于放牧的草地	0404 (其他草地)

一级	二级	三级	类别名称	名词解释	对应三调工作分类
19			陆地水域	指河流、湖泊等陆地水域用地，不包括滞洪区和已垦滩涂中的耕地、园地、林地、城镇村庄建设用地、道路等用地	
	1901		河流水面	指天然形成或人工开挖河流常水位岸线之间的水面，不包括被堤坝拦截后形成的水库区段水面	1101（河流水面）
	1902		湖泊水面	指天然形成的积水区常水位岸线所围成的水面	1102（湖泊水面）
	1903		水库水面	指人工拦截汇集而成的总设计库容 $\geq 10$ 万立方米的水库正常蓄水位岸线所围成的水面	1103（水库水面）
99			空闲地	尚未使用的土地	规划基期对应 0702（农村宅基地）的空闲宅基地部分，1201（空闲地）

# 附录 F 规划文本表格

(规范性附录)

表 F.1 村庄规划主要调控指标表

指标 (单位)	规划基期年	规划目标年	指标属性
<b>一、村庄发展指标</b>			
户籍人口规模 (人)			预期性
<b>二、国土空间开发保护</b>			
耕地保有量 (公顷)			约束性
永久基本农田保护面积 (公顷)			约束性
生态保护红线面积 (公顷)			约束性
林地保有量 (公顷)			约束性
湿地面积 (公顷)			约束性
新增生态修复面积 (公顷)			预期性
建设用地总规模 (公顷)			预期性
村庄建设用地规模 (公顷)			约束性
新增村庄建设用地规模 (公顷)			预期性
规模化畜禽养殖用地 (公顷)			预期性
<b>三、人居环境整治</b>			
户用卫生厕所普及率 (%)			预期性
生活垃圾收集处理率 (%)			预期性
中心村生活污水处理率 (%)			预期性

表 F.2 国土空间结构调整表

单位:公顷、%

规划地类		规划基期年		规划目标年		
		面积	占总面积比例	面积	占总面积比例	
国土总面积			100.00		100.00	
农用地	合计					
	耕地 (01)					
	园地 (02)					
	林地 (03)					
	牧草地 (04)					
	其他农用地 (05)					
建设用地	合计					
	村庄建设用地	小计				
		农村住宅用地 (0602)				
		农村生产生活服务设施用地 (0604)				
		公共设施用地 (07)				
		工业用地 (08)				
		仓储用地 (09)				
		村庄道路用地 (1002)				
		交通场站用地 (1005)				
		公用设施用地 (11)				
		绿地与广场用地 (12)				
		留白用地 (13)	0.0000	0.00		
	空闲地 (99)			0.0000	0.00	
	城镇建设用地 (含 0601、0603、1001、1003、1004)					
	区域基础设施用地 (14)					
其他建设用地 (含 15、16)						
其他土地	合计					
	湿地 (17)					
	其他自然保留地 (18)					
	陆地水域 (19)					

表 F.3 近期建设项目（工程）表

序号	项目（工程）名称	项目类型	建设规模	用地面积（平方米）	建设时限	备注
1						
2						
3						
4						
5						
6						
.....						

表 F.4 重要地块控制指标一览表

二类宅 基地	地块编号	用地面积 (公顷)	建筑层 数(层)	建筑高 度(米)	风貌		备注
	001-R01						
	001-R02						
	.....						
	合计		——				
商服用 地	地块编号	用地面积 (公顷)	容积率(%)		建筑高度(米)		备注
	001-B01						
	001-B02						
	.....						
	合计		——				
工业用 地、仓储 用地	地块编号	用地面积 (公顷)	容积率 (%)	建筑密 度(%)	投资强 度(万 元/公 顷)	设施配套比 例(%)	备注
	001-M01						
	001-W01						
	.....						
	合计		——				

注：各市、县应结合当地历史文化及地域特色，提出相应的住房建筑风貌要求。



表 F.5 历史文化和特色资源名录

序号	资源名称	资源类别	保护级别	占地规模（平方米）

注：具有重要历史文化保护资源的村庄填写。资源类别选填项包括：古建筑、古遗址、古墓葬、近现代重要史迹及代表性建筑、石窟寺及石刻……；保护级别选填项包括：世界级、国家级、省级、市级、县级、……。

# 附录 G 规划图件制图要求

(规范性附录)

## G.1 图件内容

村庄规划的必备图件包括村域国土空间规划图和重点区域规划总平面图。各地可根据需要，参考表G.1增加编制其他图件。

**表 G.1 村庄规划图件内容说明**

分类	图件名称		表达内容
必备图件	村域国土空间现状图		主要表达的内容包括包括现状用途、主要的河流、湖泊、山体、自然保护区、风景名胜区、文物古迹、贯穿村庄的铁路、高速公路、国省干道及代号、水利设施、民用机场、港口码头、高压走廊、管道设施等。
	村域国土空间规划图		主要表达的内容包括国土空间规划用途、永久基本农田保护区、永久基本农田储备区、生态保护红线、乡村历史文化保护线、宅基地建设范围、弹性发展区、土地综合整治区、灾害影响范围、安全防护范围、重要重点建设项目(工程)等。
	重点区域规划总平面图		主要表达集中布局农民住房和农村集体经营性建设用地的区域建筑、道路、绿化和设施等空间布局,可以是多个区域,名称可以自定。
可选择图件	分析图	区位图	采用轴线等方式,反映村域在重要发展区域内的空间位置、主要社会经济联系、与周边行政村的关系等。
		相关规划衔接图	明确与上位国土空间规划、村庄布点规划、产业规划等相关规划的关系。
	现状图	遥感影像图	通过航空或卫星遥感影像直接反映区域土地覆被情况。
		重点区域现状图	明确重点区域现状土地用途、地形地貌、道路、绿化、基础设施、公共设施及各类建筑的性质、层数等。
		基础设施和公共设施现状图	表达交通道路、基础和公共服务设施的现状情况等。
		国土空间生态修复现状图	表达山水林田湖草生态修复、国土综合整治、矿山生态修复等整治和修复国土空间分布情况。
	规划图	村域规划用途分布图	主要表达的内容包括国土空间规划用途、现状用途等。
		村域规划控制线(区)分布图	主要表达的内容包括永久基本农田保护区、永久基本农田储备区、生态保护红线、乡村历史文化保护线、宅基地建设范围、弹性发展区、土地综合整治区、灾害影响范围、安全防护范围。
		重点建设项目(工程)分布图	主要表达的内容包括点状、线状、面状的农房改造建设、产业发展、基础设施和公共服务设施建设、生态修复整治、土地综合整治、历史文化保护、防灾减灾工程和人居环境整治等项目工程。
		国土空间生态修复规划图	表达山水林田湖草生态修复、国土综合整治、矿山生态修复等整治和修复国土空间分布情况以及配套的农田水利等工程(项目)。

	历史文化保护及特色风貌规划图	表达历史文化保护空间范围及特色风貌控制分区。
	道路交通规划图	表达道路交通设施布局。
	公共服务设施规划图	表达公共服务设施布局。
	公用设施规划图	主要表达供水、排水、电力电信、环卫等市政基础设施的位置，各类工程管线的走向、管径，可以分类编制。
	基础设施和公共服务设施规划图	主要表达道路交通设施、公共服务设施、公用设施布局。
	产业发展规划图	主要表达产业发展用地布局，包括集体经营性建设用地、规模化畜禽养殖用地等产业发展用地。
	农村住房布局规划图	主要表达宅基地建设范围、农村住房分布、楼层等。
	典型户型设计图	主要表达典型户型的户型设计要素。
	村庄安全和防灾减灾规划图	主要表达灾害影响范围、安全防护范围以及防灾减灾工程、设施和应急避难场所的空间分布。
	人居环境整治规划图	主要表达生活垃圾治理、农村厕所及粪污治理、生活污水治理、村容村貌提升等人居环境整治建设项目（工程）空间分布。
	近期重点建设项目（工程）分布图	主要表达的内容包括近期建设的点状、线状、面状的农房改造建设、产业发展、基础设施和公共服务设施建设、生态修复整治、土地综合整治、历史文化保护、防灾减灾工程和人居环境整治等项目工程。
	村庄规划单位图则	主要表达规划单元在村庄中位置，各地块规划用途，重要集体经营性建设用地界线、地块编号、规划控制指标、建筑风貌要求、设施配置等。
	规划意向图、鸟瞰图	表达田园风光、特色风貌、整治改造施工、绿色景观带设计等规划意向设计以及整体风貌效果。

## G. 2基本要求

### G. 2.1 数学基础

村庄规划图件的平面坐标系统采用“2000国家大地坐标系”；高程系统采用“1985国家高程基准”；投影系统采用高斯-克吕格投影，3°分带。

### G. 2.2 图件比例尺

村域比例尺不小于1: 10000，拟集中建设区域比例尺不小于1: 1000。

### G. 2.3 图件整饰

规划图件应直观地反映规划成果，通过不同的符号、颜色、注记等方式来反

映专题要素。应进行必要的图面整饰，标出图名、图廓、地理位置示意图、指北针、比例尺、图例、制图单位和时间等。

### **G. 3 必备图件**

#### **G. 3.1 村域国土空间现状图**

##### **a) 基础地理信息要素**

- ① 政府驻地和村委会驻地；
- ② 行政界线和土地权属界线；
- ③ 主要道路交通；
- ④ 主要河流水系；
- ⑤ 名称注记。

##### **b) 专题要素**

国土空间现状用途、河流、湖泊、山体、自然保护区、风景名胜区、文物古迹、贯穿村庄的铁路、高速公路、国省干道及代号、水利设施、民用机场、港口码头、高压走廊、管道设施等。

##### **c) 图式**

村域国土空间现状图要素表达图式应符合表G. 2的有关规定。


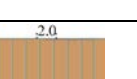
##### **d) 图层控制**

制图要素采用分层方式组织和绘制，图层压盖从上至下的顺序依次是：名称注记、政府驻地和村委会驻地、行政界线和土地权属界线、主要道路交通、主要河流水系等基础地理信息要素、国土空间现状用途。

##### **f) 样图**

村域国土空间现状图样图参见图G. 1、G. 5。

表 G.2 村域国土空间现状图中国土空间现状用途要素表达图式

现状用途	对应现状用途代码	表达图式	
		图式符号	RGB
耕地、田坎	01、0503		RGB(245,255,125) RGB(130, 130, 130)
园地	02		RGB(175,255,150) RGB(130, 130, 130)
林地	03		RGB(120,220,120) RGB(130, 130, 130)
牧草地	04		RGB(210,255,115) RGB(130, 130, 130)
设施农用地	0501		RGB(65,225,210) RGB(130, 130, 130)
农村道路、道路与交通设施用地、区域基础设施用地	0502、10、14		RGB(250,150,50) RGB(130, 130, 130)
坑塘水面、沟渠、湿地、陆地水域	0504、0505、17、19		RGB(115,225,255) RGB(130, 130, 130)
城镇住宅用地、城镇社区服务设施用地	0601、0603		RGB(220,100,120) RGB(130, 130, 130)
农村住宅用地、农村生产生活服务设施用地	0602、0604		RGB(245,140,140) RGB(130, 130, 130)
公共设施用地、公用设施用地、绿地与广场用地	07、11、12		RGB(225,115,255) RGB(130, 130, 130)
工业用地、仓储用地	08、09		RGB(210,160,120) RGB(130, 130, 130)
特殊用地	15		RGB(220,110,150) RGB(130, 130, 130)
采矿盐田用地	16		RGB(220,110,150) RGB(130, 130, 130)
其他自然保留地	18		RGB(180, 180, 180) RGB(130, 130, 130)

### G.3.2 村域国土空间规划图

#### a) 基础地理信息要素

- ① 政府驻地和村委会驻地；
- ② 行政界线和土地权属界线；
- ③ 主要道路交通；
- ④ 主要河流水系；
- ⑤ 名称注记。

#### b) 专题要素

点状重点建设项目（工程）、线状重点建设项目（工程）、面状重点建设项目（工程）、生态保护红线、乡村历史文化保护线、宅基地建设范围、弹性发展区、土地综合整治区、灾害影响范围、安全防护范围、国土空间现状用途、永久基本农田保护区、永久基本农田储备区、国土空间规划用途。

#### c) 表格要素

村庄规划主要调控指标表、重要地块控制指标一览表。

#### d) 图式

村域国土空间规划图要素表达图式应符合表G.3-G.5的有关规定。

#### e) 图层控制

制图要素采用分层方式组织和绘制，图层压盖从上至下的顺序依次是：名称注记、政府驻地和村委会驻地、行政界线和土地权属界线、主要道路交通、主要河流水系等基础地理信息要素、点状重点建设项目（工程）、线状重点建设项目（工程）、面状重点建设项目（工程）、生态保护红线、乡村历史文化保护线、宅基地建设范围、弹性发展区、土地综合整治区、灾害影响范围、安全防护范围、

永久基本农田保护区、永久基本农田储备区、国土空间规划用途。

f) 样图

村域国土空间规划图样图参见图G.2、G.3、G.6、G.7、G.8。

表 G.3 规划控制线（区）表达图式

规划要素	表达图式	
	图式符号	RGB
永久基本农田保护区		RGB (110, 170, 0) RGB (255, 255, 0)
永久基本农田储备区		RGB (110, 170, 0) RGB (255, 230, 50)
生态保护红线		RGB (0, 0, 255)
乡村历史文化保护线		RGB (255, 0, 255)
宅基地建设范围		RGB (255, 0, 0)
弹性发展区		RGB (170, 0, 130) RGB (220, 100, 120)
土地综合整治区		RGB (255, 170, 0)
灾害影响范围		RGB (255, 0, 0)
安全防护范围		RGB (0, 0, 255)

表 G.4 国土空间规划用途要素表达图式

规划用途	对应规划用途代码	表达图式	
		图式符号	RGB
耕地	01		RGB (245, 255, 125)
园地	02		RGB (175, 255, 150)
林地	03		RGB (120, 220, 120)
牧草地	04		RGB (210, 255, 115)
设施农用地	0501		RGB (65, 225, 210)
农村道路、道路与交通设施用地	0502、10		RGB (220, 220, 220)
田坎	0503		RGB (168, 168, 0)
坑塘水面、沟渠、陆地水域	0504、0505、19		RGB (115, 225, 255)
城镇住宅用地、城镇社区服务设施用地	0601、0603		RGB (220, 100, 120)
农村住宅用地、农村生产生活服务设施用地	0602、0604		RGB (245, 140, 140)
公共设施用地	07		RGB (255, 100, 0)
工业用地	08		RGB (155, 115, 75)
仓储用地	09		RGB (160, 125, 255)
公用设施用地	11		RGB (0, 115, 155)
绿地与广场用地	12		RGB (0, 155, 0)
留白用地	13		RGB (255, 255, 255)
区域基础设施用地	14		RGB (125, 125, 125)
特殊用地	15		RGB (220, 110, 150)
采矿盐田用地	16		RGB (210, 160, 120)
湿地	17		RGB (50, 100, 255)
其他自然保留地	18		RGB (180, 180, 180)



表 G.5 重点建设项目（工程）要素表达图式

规划要素	表达图式	
	图式符号	RGB
规划铁路		RGB(255, 0, 0)
规划新建公路		RGB(255, 0, 0)
规划改、扩建公路		RGB(255, 0, 0)
规划航道		RGB(0, 110, 255)
规划水利设施项目		RGB(0, 0, 0) RGB(165, 240, 240)
小型拦河坝(闸)		RGB(0, 0, 255)
干渠		RGB(0, 0, 255)
干沟		RGB(0, 0, 255)
支渠		RGB(0, 0, 255)
支沟		RGB(0, 0, 255)
农田林网		RGB(0, 130, 0)
护堤护岸		RGB(0, 0, 255)
田间道		RGB(160, 145, 70)
生产路		RGB(160, 145, 70)
农用井		RGB(255, 0, 0)
水闸		RGB(0, 0, 255)
渡槽		RGB(0, 0, 255)
农桥		RGB(255, 0, 0)
泵站		RGB(255, 0, 0)
公共服务中心		RGB(255, 0, 0)

规划要素	表达图式	
	图式符号	RGB
教育设施	幼 小 初 九 高	RGB (255, 0, 0)
卫生室	+	RGB (255, 0, 0)
养老设施	老	RGB (255, 0, 0)
文化设施	文	RGB (255, 0, 0)
健身活动中心	健	RGB (255, 0, 0)
公共汽车站场		RGB (255, 0, 0)
公共汽车站	P	RGB (255, 0, 0)
加油（气）站	油 气	RGB (255, 0, 0)
变电站		RGB (255, 0, 0)
邮政设施	邮	RGB (255, 0, 0)
电信设施	信	RGB (255, 0, 0)
供水设施	水	RGB (255, 0, 0)
污水处理设施	污	RGB (255, 0, 0)
公厕	厕	RGB (255, 0, 0)
垃圾转运站	垃	RGB (255, 0, 0)
集贸市场	贸	RGB (255, 0, 0)
避灾点	避	RGB (255, 0, 0)
寺庙	庙	RGB (255, 0, 0)
宗祠	祠	RGB (255, 0, 0)
景观小品	景	RGB (255, 0, 0)

### G. 3. 3重点区域规划总平面图

#### a) 基础地理信息要素

- ①行政界线和村土地权属界线;
- ②主要道路交通;
- ③主要河流水系;
- ④政府驻地、村委会驻地和设施;
- ⑤名称注记。

#### b) 专题要素

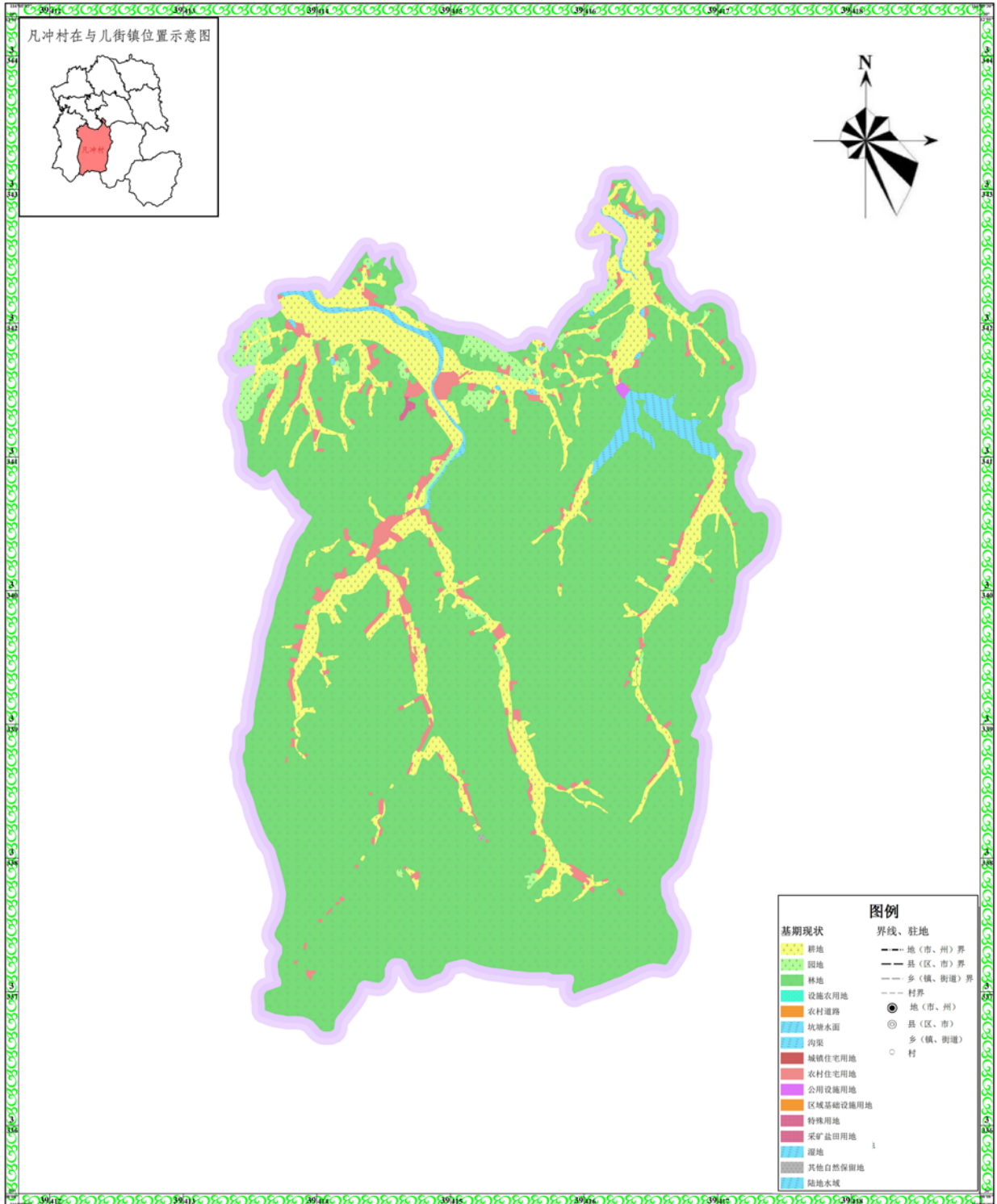
重点区域建筑、道路、绿化和设施布局。

#### c) 样图

重点区域规划总平面图样图参见图G. 4、G. 9、G. 10。

××县××镇××村村庄规划（2019-2035年）

# 村域国土空间现状图



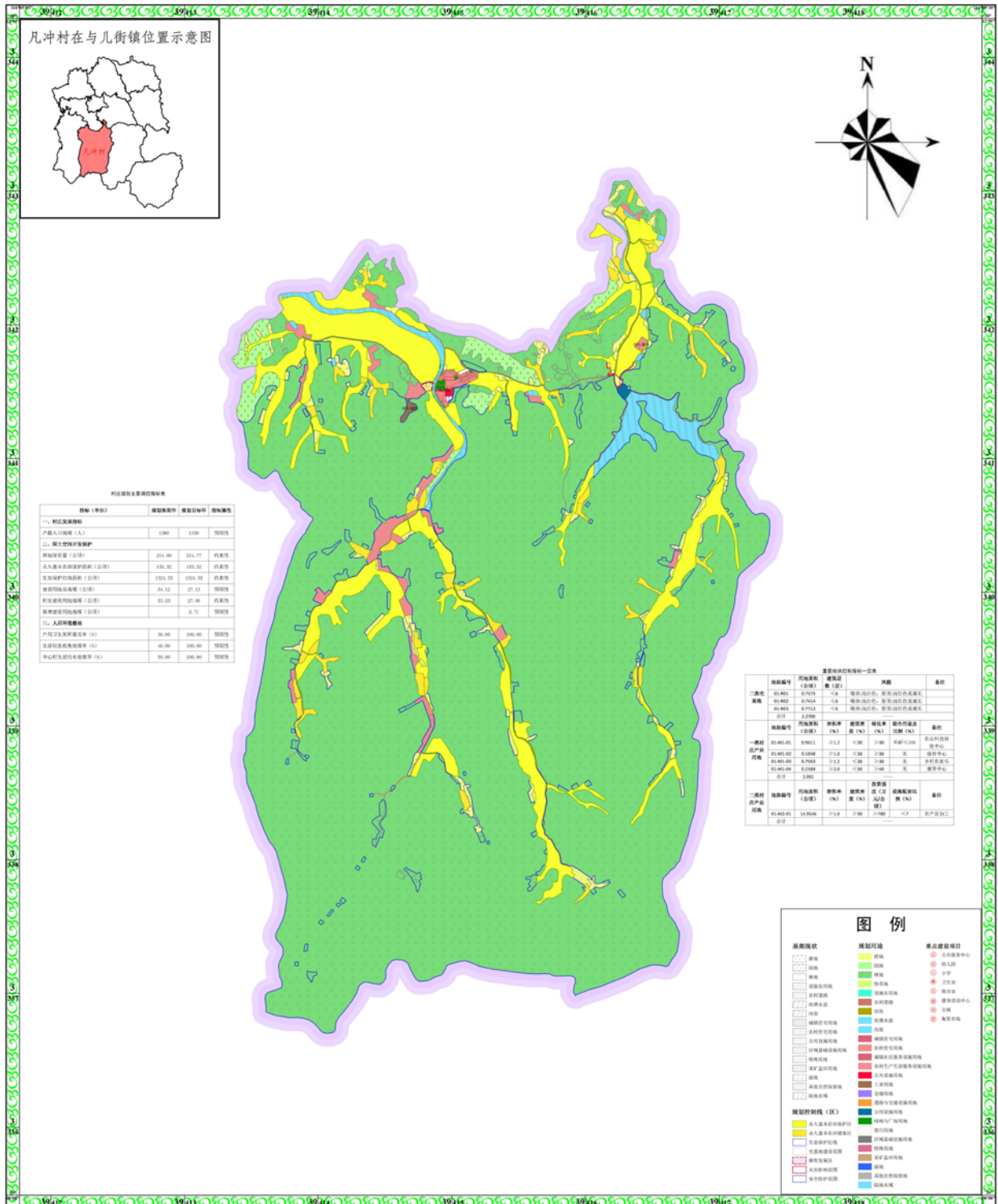
××镇人民政府 编制  
二〇一九年十二月

1:10000

×××××设计研究院 制图

图G.1 村域国土空间现状图样图1

# ××县××镇××村村域国土空间规划（2019-2035年） 村域国土空间规划图



××镇人民政府 编制  
二〇一九年十二月

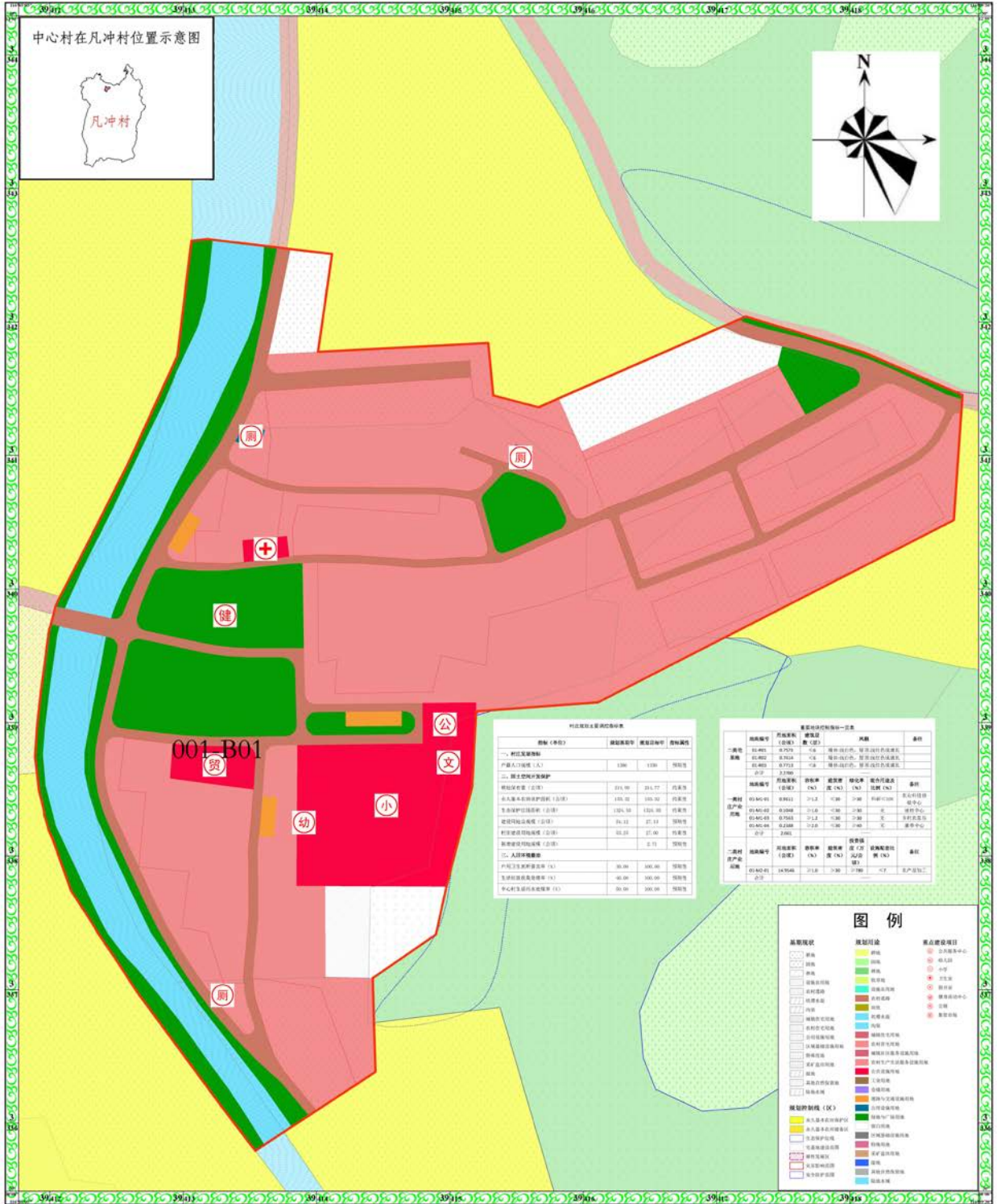
1:10000

×××××设计研究院 制图

图G.2 村域国土空间规划图样图1

# ××县××镇××村村庄规划（2019-2035年）

## 村域国土空间规划图（中心村区域）



××镇人民政府 编制  
二〇一九年十二月

1:10000

×××××设计研究院 制图

图G.3 村域国土空间规划图（局部放大）样图<sup>13</sup>

××县××镇××村村庄规划（2019-2035年）

# 中心村规划总平面图



××镇人民政府 编制  
二〇一九年十二月

1:10000

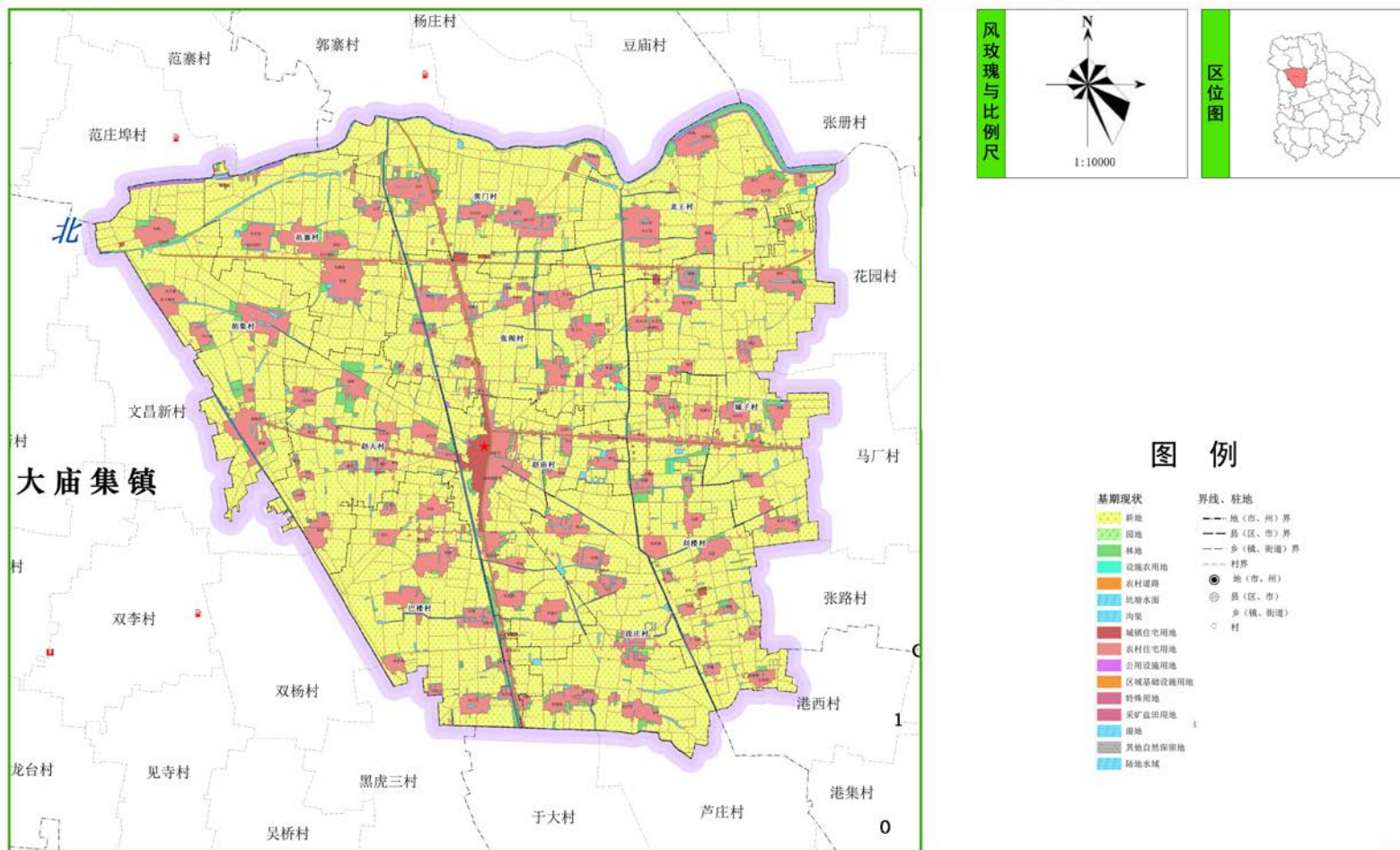
×××××设计研究院 制图

**图G.4 重点区域规划总平面图样图1**

注：13 除了中心村图外，各地可结合实际需要对其他重点建设区域分别绘图。

# ××县××镇村庄规划（2019-2035年）

## 镇域国土空间现状图



××镇人民政府 2019.12

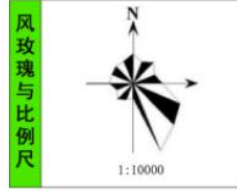
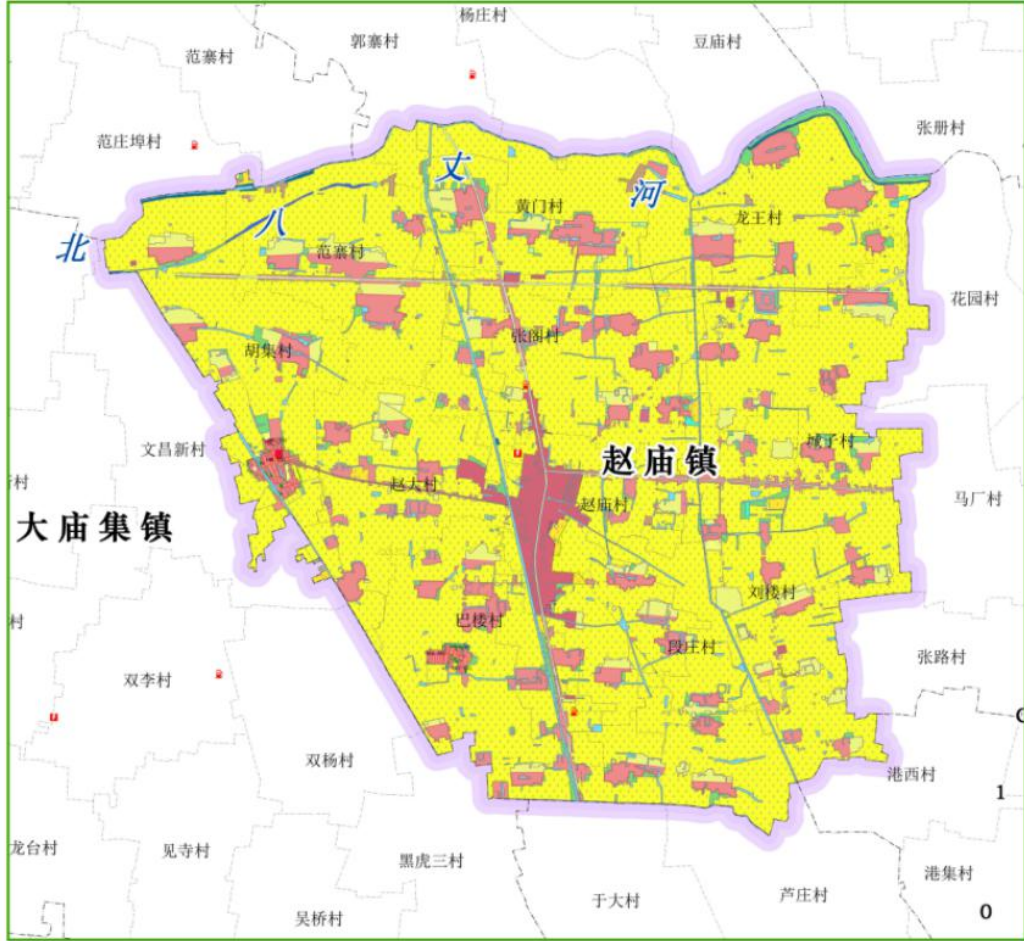
图G.5 村域国土空间现状图样图2<sup>14</sup>

注：14 图 G.5-G.10 属于镇村联编的村庄规划样图，为准确反映全域用途管制，对应的图件名称相应调整为《镇域国土空间现状图》、《镇域国土空间规划图》。



# ××县××镇村庄规划（2019-2035年）

## 镇域国土空间规划图



村庄近期主要建设指标表

行政单位名称	已建村	新建村	指标属性
一、村庄发展指标	2000	5000	预期性
户籍人口规模(万人)			
耕地保有量(公顷)	450.7	485.28	约束性
永久基本农田保护面积(公顷)	442.88	474.23	约束性
生态保护区面积(公顷)	6.00	6.00	约束性
建设用地总规模(公顷)	87.00	73.7	预期性
村庄建设用地规模(公顷)	56.11	71.6	约束性
新增建设用地规模(公顷)	6.12	6.86	预期性
二、人居环境指标			
户用卫生厕所普及率(%)	100	100	预期性
生活垃圾收集处理率(%)	100	100	预期性
中心村生活垃圾处理率(%)	100	100	预期性

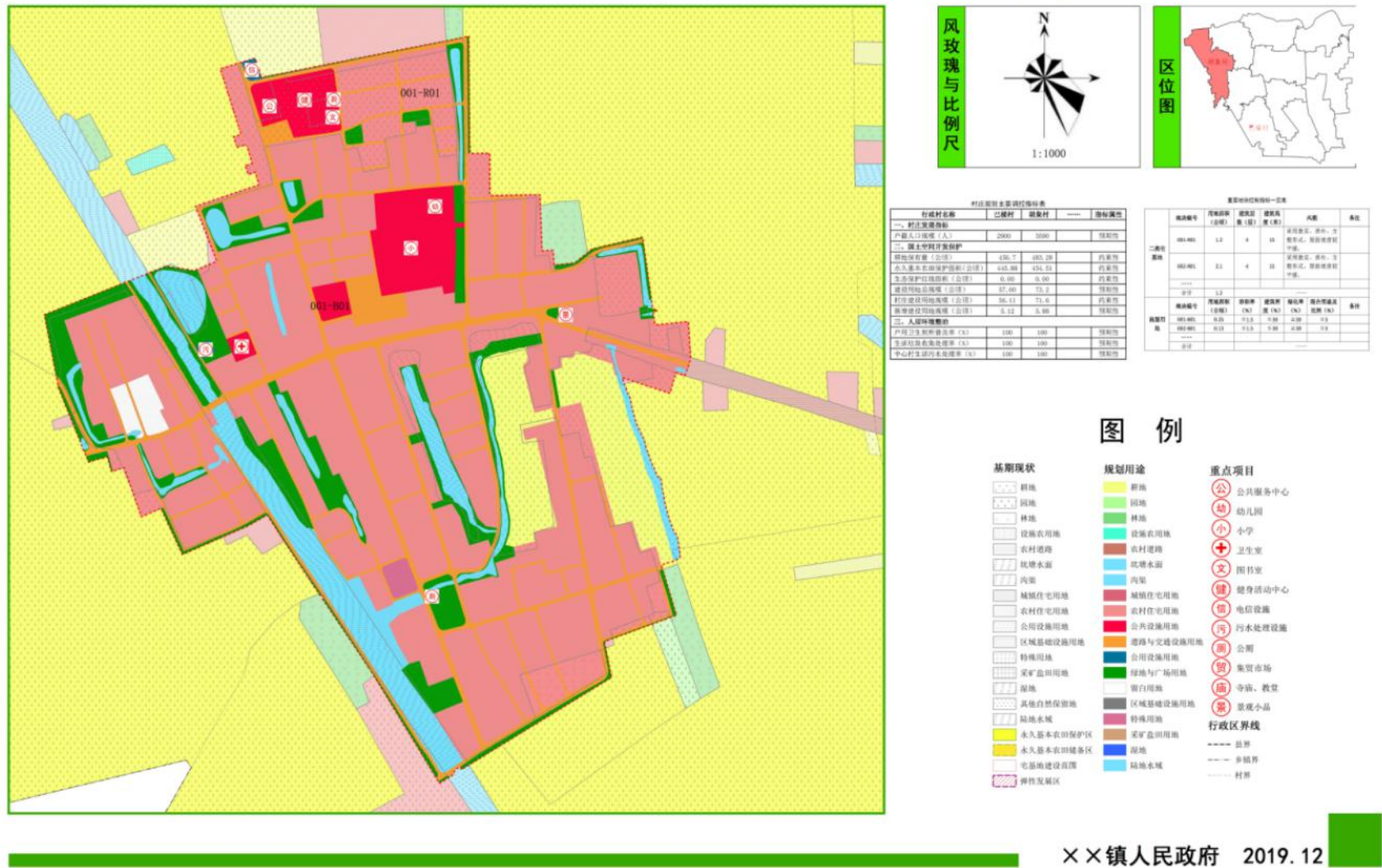
重要村庄建设指标一览表

村庄编号	村庄名称	村庄类型	村庄人口(万人)	村庄面积(公顷)	村庄建设指标	备注
001	范寨村	一般村	0.2	10	村庄建设指标	
002	范寨村	一般村	0.2	10	村庄建设指标	
...	...	...	...	...	...	...
010	赵庙村	重点村	0.5	20	村庄建设指标	
011	赵庙村	重点村	0.5	20	村庄建设指标	
012	赵庙村	重点村	0.5	20	村庄建设指标	
013	赵庙村	重点村	0.5	20	村庄建设指标	
014	赵庙村	重点村	0.5	20	村庄建设指标	
015	赵庙村	重点村	0.5	20	村庄建设指标	
016	赵庙村	重点村	0.5	20	村庄建设指标	
017	赵庙村	重点村	0.5	20	村庄建设指标	
018	赵庙村	重点村	0.5	20	村庄建设指标	
019	赵庙村	重点村	0.5	20	村庄建设指标	
020	赵庙村	重点村	0.5	20	村庄建设指标	

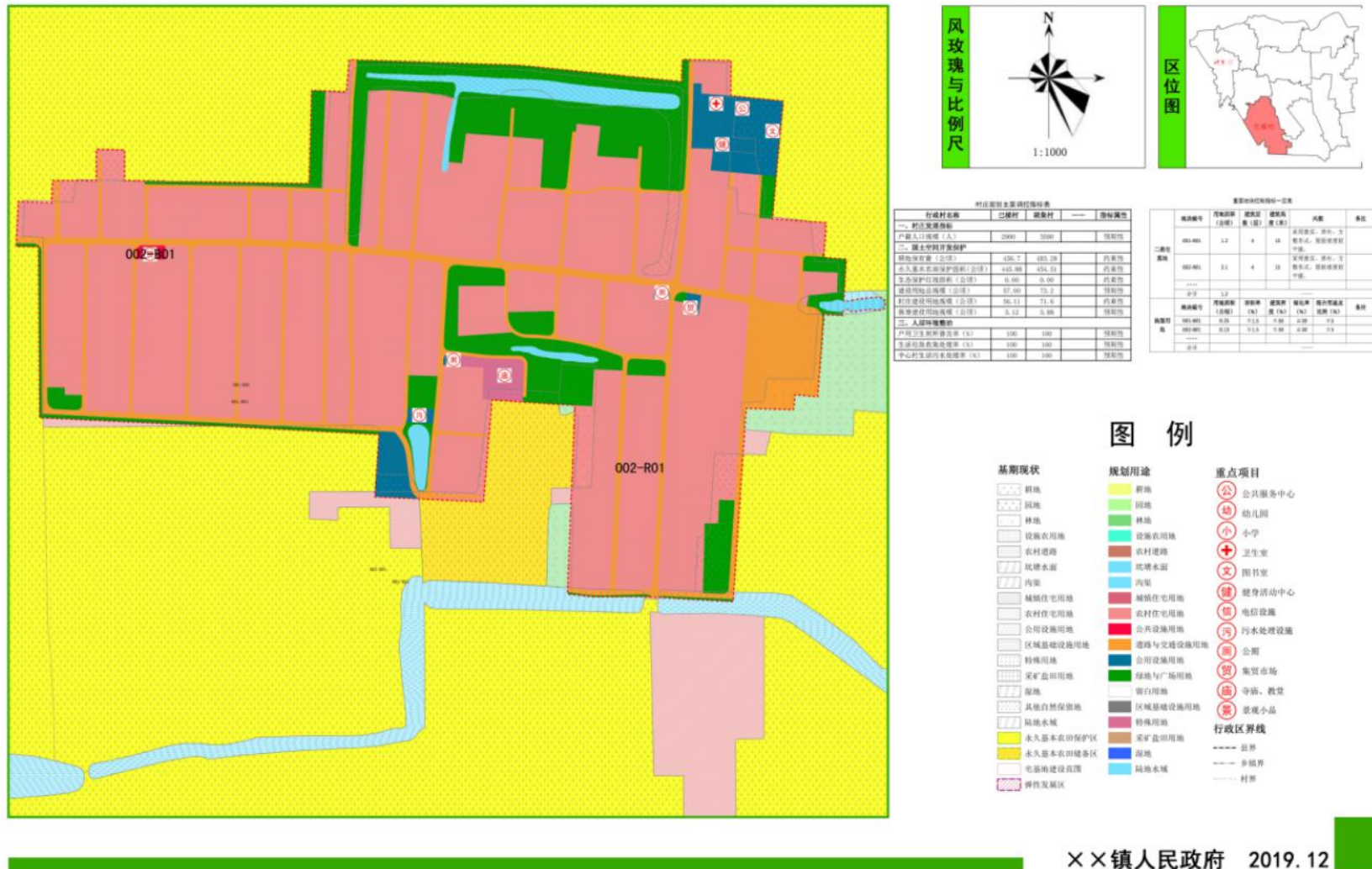


××镇人民政府 2019.12

图G.6 村域国土空间规划图样图2



图G.7 村域国土空间规划图（局部放大）样图2



××镇人民政府 2019.12

图G.8 村域国土空间规划图（局部放大）样图3

# ××县××镇村庄规划（2019-2035年）

## 胡集村中心村规划总平面图



村庄规划主要控制指标表

行政单位名称	巴楼村	胡集村	指标属性
一、村庄发展指标			
户籍人口规模(人)	2900	3090	强制性
二、国土空间开发保护			
耕地保有量(公顷)	436.7	483.28	约束性
永久基本农田保护面积(公顷)	415.88	451.51	约束性
生态保护红线面积(公顷)	0.00	0.00	强制性
建设用地规模(公顷)	27.60	73.2	预期性
村庄建设用地规模(公顷)	50.11	71.6	约束性
新增建设用地规模(公顷)	0.12	0.08	预期性
三、人居环境整治			
户用卫生厕所普及率(%)	100	100	预期性
生活垃圾分类处理率(%)	100	100	预期性
中心村生活垃圾处理率(%)	100	100	预期性

重要建设控制指标一览表

规划编号	用地面积(公顷)	建筑密度(%)	建筑高度(米)	风貌	备注
二、美丽乡村					
001-001	1.2	4	18	采用联排、排布、3层形式,加强建筑控制	
002-001	2.1	4	18	采用联排、排布、3层形式,加强建筑控制	
合计	1.2				
三、村庄建设					
001-001	0.25	≤1.5	≤30	≤20	≤3
001-002	0.15	≤1.5	≤30	≤20	≤3
合计					

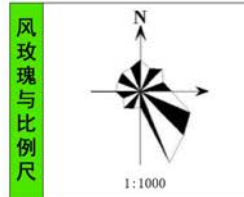
- ① 村民委员会
- ② “双基”广场
- ③ 卫生室
- ④ 村庄入口标识
- ⑤ 停车场地
- ⑥ 健身活动场地
- ⑦ 景观河
- ⑧ 休闲场地
- ⑨ 宅间绿化
- ⑩ 公共厕所
- ⑪ 便民超市
- ⑫ 现状小学
- ⑬ 污水处理设施

××镇人民政府 2019.12

图G.9 重点区域规划总平面图样图2

# ××县××镇村庄规划（2019-2035年）

## 巴楼村中心村规划总平面图



村庄规划主要控制指标表

控制指标名称	巴楼村	规划村	指标属性
一、村庄发展指标			
户籍人口规模（人）	2900	3500	强制性
二、国土空间开发保护			
耕地保有量（公顷）	496.7	483.28	约束性
永久基本农田保护面积（公顷）	445.89	454.51	约束性
生态保护红线面积（公顷）	0.00	0.00	强制性
建设用地区域（公顷）	27.05	73.2	强制性
村庄建设用地区域（公顷）	36.11	71.0	约束性
新增建设用地区域（公顷）	0.12	0.08	强制性
三、人居环境整治			
户用卫生厕所普及率（%）	100	100	强制性
生活垃圾收集处理率（%）	100	100	强制性
中心村生活污水处理率（%）	100	100	强制性

重要设施控制指标一览表

设施编号	用地面积（公顷）	建筑层数（层）	建筑高度（米）	风貌	备注
001-001	1.2	4	15	采用灰瓦、粉墙、方格形式，局部建筑坡屋顶。	
002-001	1.1	4	15	采用灰瓦、粉墙、方格形式，局部建筑坡屋顶。	
合计					
001-001	0.25	0.15	0.30	0.30	0.1
002-001	0.15	0.15	0.30	0.30	0.1
合计					

- ① 村民委员会
- ② “双基”广场
- ③ 卫生室
- ④ 村庄入口标识
- ⑤ 停车场
- ⑥ 健身活动场地
- ⑦ 村口景观塘
- ⑧ 休闲场地
- ⑨ 宅间绿化
- ⑩ 公共厕所
- ⑪ 便民超市
- ⑫ 现状教堂
- ⑬ 污水处理设施

××镇人民政府 2019.12

图G.10 重点区域规划总平面图样图3

# 附录 H 规划数据库建设要求

(规范性附录)

## H.1 数学基础

### H.1.1 高程基准

采用“1985国家高程基准”。

### H.1.2 地图投影与分带

采用“高斯-克吕格投影”，3度分带。

### H.1.3 坐标系

采用“2000国家大地坐标系（CGCS2000）”。

## H.2 数据库要素分层和结构定义

### H.2.1 空间要素分层

空间要素采用分层的方法进行组织管理，图层描述见表H.1。

表 H.1 空间要素图层描述表

序号	图层分类	图层名称	几何特征	属性表名	约束条件
1	国土空间规划	国土空间规划用途	Polygon	GTKJGHYT	M
		永久基本农田保护区	Polygon	YJJBNTBHQ	M
		永久基本农田储备区	Polygon	YJJBNTCBQ	M
		生态保护红线	Polygon	STBHXX	M
		乡村历史文化保护线	Polygon	XCLSWHBHX	M
		宅基地建设范围线	Polygon	ZJDJSFWX	M
		弹性发展区	Polygon	TXFZQ	M
		土地综合整治区	Polygon	TDZZQ	M
		灾害影响范围	Polygon	ZHYXFW	M
		安全防护范围	Polygon	AQFHFV	M
2	重点建设项目（工程）	点状重点建设项目（工程）	Point	DZZDJSXM	M
		线状重点建设项目（工程）	Line	XZZDJSXM	M
		面状重点建设项目（工程）	Polygon	MZZDJSXM	M

注：约束条件取值：M（必选），C（条件必选），O（可选），下同。

## H.2.2 空间要素属性表结构

表 H.2 国土空间规划用途属性结构描述表（属性表名：GTKJGHYT）

序号	字段名称	字段代码	字段类型	字段长度	小数位数	值域	约束条件	备注
1	标识码	BSM	Int	10		> 0	M	
2	行政区代码	XZQDM	Char	12		非空	M	见本表注 1
3	图斑编号	TBBH	Char	8		非空	M	
4	规划地类编码	GHDLBM	Char	6		非空	M	属性值见表 H.10
5	规划地类名称	GHDLMC	Char	30		非空	M	同上
6	用地面积	YDMJ	Float	16	2	$\geq 0$	M	单位：平方米
7	说明	SM	Char	200		非空	0	

注 1：填写到行政村。

表 H.3 永久基本农田保护区、永久基本农田储备区、生态保护红线、乡村历史文化保护线、宅基地建设范围线、弹性发展区、土地综合整治区、灾害影响范围、安全防护范围属性结构描述表（属性表名：GTKJGHYT、YJJBNTBHQ、YJJBNTCBQ、STBHHX、XCLSWHBHX、ZJDJSFWX、TXFZQ、TDZZQ、ZHYXFW、AQFHFW）

序号	字段名称	字段代码	字段类型	字段长度	小数位数	值域	约束条件	备注
1	标识码	BSM	Int	10		> 0	M	
2	行政区代码	XZQDM	Char	12		非空	M	
3	范围面积	FWMJ	Float	16	2	$\geq 0$	M	单位：平方米
4	说明	SM	Char	200		非空	0	

表 H.4 点状、线状、面状重点建设项目（工程）属性结构描述表（属性表名：DZZDJSXM、XZZDJSXM、MZZDJSXM）

序号	字段名称	字段代码	字段类型	字段长度	小数位数	值域	约束条件	备注
1	标识码	BSM	Int	10		> 0	M	
2	行政区代码	XZQDM	Char	12		非空	M	
3	项目编号	XMBH	Char	4		非空	M	见本表注 1
4	项目（工程）名称	XMMC	Char	100		非空	M	
5	项目类型	XMLX	Char	2		非空	M	见属性值表 H.11
6	建设规模	JZGM	Char	200		非空	M	
7	用地面积	YDMJ	Float	16	2	$\geq 0$	M	单位：平方米
8	建设时限	JSQX	Char	30		非空	M	见本表注 2。
9	说明	SM	Char	100		非空	0	

注 1：项目（工程）编号分类型从“0001”起编号。  
注 2：建设期限填写，如“2019 年 1 月-2019 年 12 月”

## H. 2. 3 非空间要素分类

表 H. 5 非空间要素分类表

要素类型	要素名称	属性表名	约束条件	备注
规划文档	规划文本	GHWB	M	
	其他文档	QTWD	O	
规划图件	村域国土空间现状图	CYGTKJXZT	M	
	村域国土空间规划图	CYGTKJGHT	M	
	重点区域规划总平面图	ZDQYXXGHT	M	
	其他规划图件	QTGHTJ	O	
规划表格	主要调控指标表	ZYTKZZB	M	
	国土空间结构调整表	GTKJJGTZB	M	
	近期建设项目（工程）表	JQJSXMB	M	
	历史文化和特色资源名录	LSWHHTSZYML	C	
	其他规划表格	QTGHBG	O	

## H. 2. 4 非空间要素属性表结构

表 H. 6 主要调控指标表属性结构描述表（属性表名：ZYTKZZB）

序号	字段名称	字段代码	字段类型	字段长度	小数位数	值域	约束条件	备注
1	行政区代码	XZQDM	Char	12		非空	M	
2	指标代码	ZBDM	Char	2		非空	M	属性值见表 H. 12
3	指标名称	ZBMC	Char	50		非空	M	属性值见表 H. 12
4	指标目标	ZBMB	Float	16	4	非空	M	
5	说明	SM	Char	100		非空	O	

表 H. 7 国土空间结构调整表属性结构描述表（属性表名：GTJJJGTZB）

序号	字段名称	字段代码	字段类型	字段长度	小数位数	值域	约束条件	备注
1	行政区代码	XZQDM	Char	12		非空	M	
2	行政区名称	XZQMC	Char	50		非空	M	
3	地类名称	DLMC	Char	30		非空	M	属性值见表 H. 10，填写到表 F. 2 所列的规划地类层级即可。
4	基期年面积	JQNMJ	Float	16	4	$\geq 0$	M	单位：公顷
5	规划目标年面积	GHMBNMJ	Float	16	4	$\geq 0$	M	单位：公顷
6	说明	SM	Char	100		非空	O	



**表 H.8 近期建设项目（工程）表(属性表名：JQJSXMB)**

序号	字段名称	字段代码	字段类型	字段长度	小数位数	值域	约束条件	备注
1	行政区代码	XZQDM	Char	12		非空	M	
2	项目编号	XMBH	Char	4		非空	M	
3	项目（工程）名称	XMMC	Char	100		非空	M	
4	项目类型	XMLX	Char	2		非空	M	属性值见表H.11
5	建设规模	JZGM	Char	200		非空	M	
6	用地面积	YDMJ	Float	16	2	≥0	M	单位：平方米
7	建设时限	JSQX	Char	30		非空	M	
8	说明	SM	Char	100		非空	0	

**表 H.9 历史文化和特色资源名录(属性表名：LSWHHTSZYML)**

序号	字段名称	字段代码	字段类型	字段长度	小数位数	值域	约束条件	备注
1	行政区代码	XZQDM	Char	12		非空	M	
2	资源名称	ZYMC	Char	100		非空	M	
3	资源类别	ZYLB	Char	20		非空	M	
4	保护级别	BHJB	Char	10		非空	M	
5	占地规模	ZJGM	Float	16	2	>0	M	单位：平方米
6	说明	SM	Char	100		非空	0	

## H. 2. 5 属性值代码

表 H. 10 规划地类、用地性质代码表

规划地类编码	规划地类、用地性质
010000	耕地
020000	园地
030000	林地
040000	牧草地
050000	其他农用地
050100	设施农用地
050200	农村道路
050300	田坎
050400	坑塘水面
050500	沟渠
060000	居住用地
060100	城镇住宅用地
060101	一类住宅用地
060102	二类住宅用地
060103	三级住宅用地
060200	农村住宅用地
060201	一类宅基地
060202	二类宅基地
060300	城镇社区服务设施用地
060400	农村生产生活服务设施用地
070000	公共设施用地
070100	行政办公用地
070200	文化用地
070201	图书博览用地
070202	文化活动用地
070203	影剧院用地
070204	游乐用地
070300	教育用地
070301	高等教育用地
070302	中等职业教育用
070303	中小学用地
070304	幼儿园用地
070305	特殊教育用地
070306	其他教育用地
070400	体育用地
070401	体育场馆用地
070402	体育训练用地
070403	康体用地
070500	医疗卫生用地

规划地类编码	规划地类、用地性质
070501	医院用地
070502	公共卫生用地
070503	其他医疗卫生用地
070600	社会福利用地
070601	老年人社会福利用地
070602	儿童社会福利用地
070603	残疾人社会福利用地
070604	其他社会福利用地
070700	科研用地
070800	商服用地
070801	商务服务用地
070802	商务办公用地
070803	批发市场用地
070804	加油加气站用地
070805	其他商服用地
080000	工业用地
080100	一类工业用地
080200	二类工业用地
080300	三类工业用地
090000	仓储用地
090100	一类仓储用地
090200	二类仓储用地
090300	危险品仓储用地
100000	道路与交通设施用地
100100	城镇道路用地
100200	村庄道路用地
100300	城市轨道交通用地
100400	交通枢纽用地
100500	交通场站用地
100501	公共交通场站用地
100502	社会停车场用地
100503	其他交通场站用地
110000	公用设施用地
110100	供水用地
110200	排水用地
110300	供电用地
110400	供燃气用地
110500	供热用地
110600	通信用地
110700	广播电视用地
110800	环卫用地
110900	消防用地
111000	防洪用地

规划地类编码	规划地类、用地性质
111100	其他公用设施用地
120000	绿地与广场用地
120100	公园绿地
120200	防护绿地
120300	广场用地
130000	留白用地
140000	区域基础设施用地
140100	铁路用地
140200	公路用地
140300	港口码头用地
140400	机场用地
140500	管道运输用地
140600	区域公用设施地
150000	特殊用地
150100	军事设施用地
150200	外事用地
150300	宗教用地
150400	文物古迹用地
150500	安保用地
150600	殡葬用地
150700	储备库用地
150800	其他特殊用地
160000	采矿盐田用地
160100	采矿用地
160200	盐田
170000	湿地
170200	沼泽
170300	滩涂
170302	内陆滩涂
180000	其他自然保留地
180100	盐碱地
180200	沙地
180300	裸土地
180400	裸岩石砾地
180500	其他草地
190000	陆地水域
190100	河流水面
190200	湖泊水面
190300	水库水面
990000	空闲地

**表 H.11 建设项目（工程）类型代码表**

代码	建设项目（工程）类型
01	农房改造建设
02	产业发展
03	基础设施和公共服务设施建设
04	生态修复整治
05	土地综合整治
06	历史文化保护
07	防灾减灾工程
08	人居环境整治
09	其他类型

**表 H.12 主要调控指标代码表**

代码	主要调控指标
01	户籍人口规模
02	耕地保有量
03	永久基本农田保护面积
04	生态保护红线面积
05	林地保有量
06	湿地面积
07	新增生态修复面积
08	建设用地总规模
09	村庄建设用地规模
10	新增村庄建设用地规模
11	规模化畜禽养殖用地
12	户用卫生厕所普及率
13	生活垃圾收集处理率
14	中心村生活污水处理率

# 附录 I 数据库成果汇交要求

(规范性附录)

## I.1 数据内容和数据格式

电子成果数据内容包括数据库成果和数据库说明文档。其中数据库成果包括空间要素、非空间要素和元数据等。数据库其他文档包括村庄规划备案函、村庄规划批复文件等文档。

### I.1.1 数据库空间要素

空间要素包括原始建库格式的矢量数据、标准交换格式的矢量数据和规划栅格图数据。

原始建库格式的矢量数据，各层一般按照“村级行政区划代码+图层名称.扩展名”的规则命名。

标准交换格式的矢量数据采用GDB数据库或Shapefile格式（包括主文件\*.shp、索引文件\*.shx和dBASE表文件\*.dbf）。Shapefile格式文件各图层一般按照“县级以上行政区划代码+图层名称.扩展名”的规则命名，每个图层包含了本批次备案所有村庄规划图层数据内容。

规划栅格图数据格式采用jpg格式，分辨率要求在300PPI以上。文件命名一般按照“村级行政区划代码+图件名称.jpg”的规则命名。

### I.1.2 数据库非空间要素

非空间要素包括规划文档和规划表格。

规划文档数据格式采用Microsoft Office 2003 Word格式，排版格式应与上报审批的规划印刷稿相同。规划文档的文件名称按照“村级行政区划代码+特征码.doc”的命名规则命名。其中规划文本的“特征码”为“110”、其他文档的

“特征码”为“120”。

规划表格数据格式为Microsoft Office Access 2003的格式。规划表格的文件名称按照“村级行政区划代码.mdb”的规则命名，文件内表格按属性表名命名。

### I.1.3元数据

元数据按照《国土资源信息核心元数据标准》（TD/T 1016-2003）规定的内容报送，采用XML格式。文件名称一般按照“村级行政区划代码metadata.XML”规则命名。

### I.1.4数据库其他文档

村庄规划备案函为申请备案函的扫描件。村庄规划批复文件为市、县人民政府批准村庄规划批复文件的扫描件。扫描件采用PDF格式，命名规则参见图I.1。

## I.2数据组织

### I.2.1组织单元

村庄规划数据库成果以县级行政辖区为组织单元，标准交换格式的矢量数据必须进行行政村拼接，无拓扑错误，与其他县级行政区和本行政区已备案村庄规划数据不存在空间重叠。

### I.2.2数据文件组织结构

报送的规划数据库成果以文件夹的形式组织。

以县为组织单元的村庄规划数据库成果目录结构如图I.1所示。其中，根目录名称中的“XXX行政区”指“县行政区名称+行政区划代码”，“XXX1乡”、“XXX2乡”、“XXXn乡”指该县级行政区包括的某个乡，一个乡一个文件夹，依次类推。下辖各行政村规划成果分类存放在对应文件夹内。

相应数据存储于相应的文件夹下。

- ▲ XXX 行政区村庄规划数据库成果(第XX批次)
  - ▲ 1原始格式矢量数据
  - ▲ 2标准格式矢量数据
  - ▲ XXX1乡
    - ▲ 3栅格图数据
    - ▲ 4规划文档
    - ▲ 5规划表格
    - ▲ 6元数据
  - ▲ XXX2乡
  - ▲ XXXn乡
  - ▲ 7 村庄规划备案函 .PDF
  - ▲ 8 村庄规划批复文件 .PDF

图1.1 以县为组织单元的村庄规划成果目录结构



# 附录 J 数据库成果质量要求

(规范性附录)

## J.1 质量检查内容和方法

规划数据质量的检查内容、检查代码、检查对象和检查方式详见表J.1。检查代码采用4位数字码进行编码，其中第1位数字码表示检查分类，第2位数字码表示检查项目，第3、4位数字码表示检查内容。

表 J.1 村庄规划数据质量检查内容表

检查分类	检查项目	检查内容	检查编码	检查对象	错误级别
数据完整性检查	目录及文件规范性	是否符合“汇交要求”对规划电子成果数据内容的要求，是否存在丢漏。	1101	所有电子数据	I
		是否符合“汇交要求”对目录结构和文件命名的要求。	1102	同上	I
	数据格式正确性	是否符合“汇交要求”规定的文件格式	1201	同上	I
	数据有效性	数据文件能否正常打开。	1301	同上	I
	元数据	是否符合《国土资源信息核心元数据标准》(TD/T1016-2003)要求。	1401	元数据	II
空间数据基本检查	图层完整性	必选图层是否齐备，是否满足《标准》要求。	2101	所有必选图层	I
	数学基础	平面坐标系统是否采用“2000 国家大地坐标系”。	2201	所有图层	I
		高程系统是否采用“1985 国家高程基准”。	2202	同上	I
		投影方式是否采用高斯-克吕格投影，分带是否符合《标准》要求。	2203	同上	I
规划范围	规划范围是否与第三次全国国土调查使用的行政村范围一致。	2301	国土空间规划用途图层、第三次全国国土调查行政区图层	I	
空间属性数据标准符合性检查	图层名称规范性	图层名称是否符合《标准》要求	3101	所有图层	I
	属性数据结构一致性	图层属性字段的数量和属性字段名称、类型是否符合《标准》要求。	3201	同上	I
		图层属性字段的长度、小数位数是否符合《标准》要求。	3202	同上	II
	代码一致性	字段值是代码的字段取值是否符合《标准》要求。	3301	包含字段取值代码的图层	I
		每个图层要素代码字段的取值是否唯一并符合《标准》要求。	3302	所有图层	I
	数值范围符合性	字段取值是否符合《标准》规定的值域范围。	3401	同上	I
编号唯一性	编号字段取值是否唯一。	3501	包含编号字段的图层	II	

	字段必填性	必填字段是否不为空。	3601	所有图层	I
空间图形数据检查	面层内拓扑关系	层内要素是否自相交。	4101	所有面图层	I
		层内要素是否重叠、是否闭合。	4102	同上	I
	碎片多边形	是否存在小于上图面积碎片多边形	4201	同上	III
表格数据检查	表格完整性	必选表格是否齐备，是否满足《标准》要求。	5101	所有必选表格	I
	表格数据结构一致性	表格字段的数量和字段名称、类型是否符合《标准》要求。	5201	所有表格	I
		表格字段的长度、小数位数是否符合《标准》要求。	5202	同上	II
	表格数据代码一致性	字段值是代码的字段取值是否符合《标准》要求。	5301	包含字段值是代码的表格	I
	表格数值范围符合性	字段取值是否符合《标准》中规定的值域范围。	5401	所有表格	I
	表格字段必填性	必填字段是否不为空。	5501	同上	I
	表内逻辑一致性检查	建设用地总规模是否大于村庄建设用地规模，耕地保有量是否大于永久基本农田保护面积。	5601	村庄规划主要调控指标表	I
			基期年各地类面积之和是否等于目标年各地类面积之和，容差1公顷	5602	国土空间结构调整表
	表间逻辑一致性检查	“村庄规划主要调控指标表”中各类控制指标，是否与“国土空间结构调整表”中规划目标年相应指标一致。	5701	村庄规划主要调控指标表、国土空间结构调整表	I
	规划内容检查	上下级规划指标一致性	耕地保有量是否不小于上级下达指标。	6101	村庄规划主要调控指标表
永久基本农田保护面积是否不小于上级下达指标。			6102	同上	I
生态保护红线面积是否不小于上级下达指标。			6103	同上	I
村庄建设用地规模是否不大于上级下达指标。			6104	同上	I
建设用地总规模是否不大于上级下达指标。			6105	同上	I
新增村庄建设用地规模是否不大于上级下达指标。			6106	同上	I
上下级规划空间要素一致性		规划村庄建设用地与上位国土空间规划布局是否一致。	6201	规划图件	I
		永久基本农田与上位国土空间规划布局是否一致。	6202	同上	I
		生态保护红线范围与上位国土空间规划布局是否一致。	6203	同上	I
空间数据间一致性		永久基本农田保护区、永久基本农田储备区、生态保护红线、乡村历史文化保护线、宅基地建设范围线、弹性发展区、土地综合整治区以及点状、线状、面状重点建设项目（工程）是否完全落在规划范围内	6301	所有矢量图层	I
规划成果间一致性		规划文本与规划表格中主要控制指标是否一致。	6401	规划文本、规划表格	I
		规划栅格格式与矢量格式图件内容是否一致。	6402	规划图形矢量数据、规划栅格图	I
		规划必备图件之间所表达规划要素是否一致。	6403	规划图件	I
规划内空间数据与	耕地、永久基本农田、生态保护红线面积图上量算面积	6501	国土空间规划	I	

容检查	非空间数据一致性	是否大于耕地保有量、永久基本农田保护面积、生态保护红线面积指标		用途图层、永久基本农田保护区图层、生态保护红线图层、村庄规划主要调控指标表	
		村庄建设用地面积图上量算面积是否小于村庄建设用地规模指标	6502	国土空间规划用途图层、村庄规划主要调控指标表	I
	规划布局合理性	永久基本农田现状是否为耕地	6601	永久基本农田保护区、第三次全国国土调查地类图斑层	I
		永久基本农田是否与生态保护红线重叠	6602	永久基本农田保护区图层、生态保护红线图层	I
		永久基本农田是否与弹性发展区重叠	6603	永久基本农田保护区图层、弹性发展区图层	I
		永久基本农田储备区是否与永久基本农田、生态保护红线、建设用地空间重叠	6604	国土空间规划用途图层、永久基本农田保护区图层、永久基本农田储备区图层、生态保护红线图层	
		生态保护红线是否与弹性发展区重叠	6605	生态保护红线图层、弹性发展区图层	I
		弹性发展区内不能包含规划建设用地	6606	国土空间规划用途图层、弹性发展区图层	I
		弹性发展区面积不超过规划村庄建设用地规模的 15%	6607	弹性发展区图层、村庄规划主要调控指标表	I
		宅基地建设范围线是否符合国土空间规划用途	6608	国土空间规划用途图层、宅基地建设范围线图层	I

## J.2 质量评价

规划数据质量检查发现的错误按照检查内容划分 I 级错误、II 级错误、III 级错误三类。错误级别与检查内容的对应关系详见表 J.1。

采用百分制评价规划数据质量水平，80分(含80分)以上为合格。采用错误扣分法计算规划数据质量得分。同样的检查内容可能检查发现多个错误，全部计入错误个数统计。每个III级错误扣0.1分，每个II级错误扣1分，出现1个I级错误即视为数据不合格。