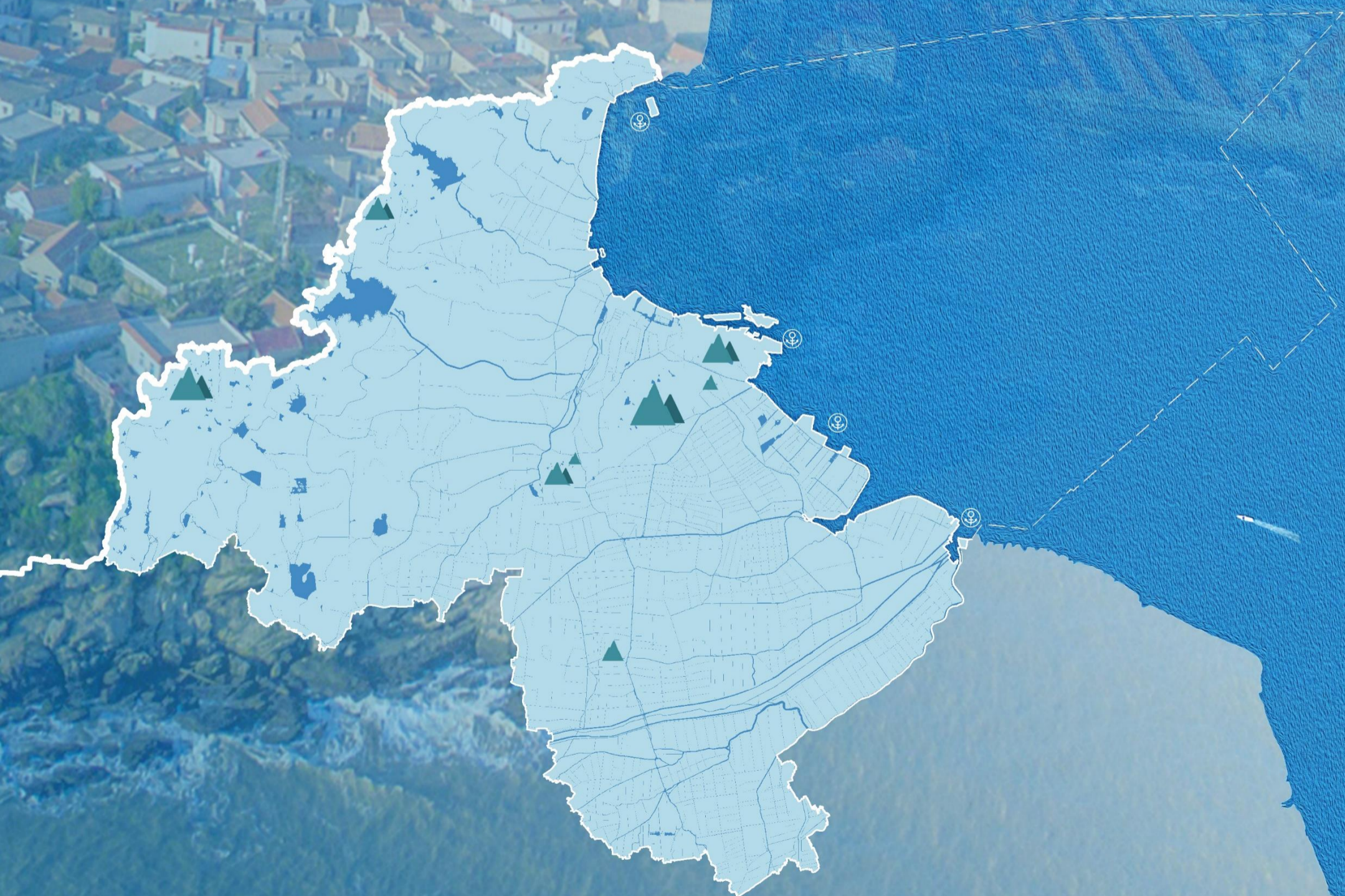


连云港市国土空间总体规划

2020-2035年

(公众征询意见稿)



连云港市自然资源和规划局

2021年12月

前言

当前，连云港市处于“两个一百年”奋斗目标的历史交汇期、迈向全面建设社会主义现代化新征程的战略关键期，为落实习近平总书记“后发先至”“完成新时代的‘西游记’”的重要指示，依据《中共中央 国务院关于建立国土空间规划体系并监督实施的若干意见》，开展《连云港市国土空间总体规划（2020-2035年）》的编制工作。

本规划是连云港市加快“后发先至”、全面开创新局、建设人民期待的现代化新港城，促进高质量发展和高品质生活的空间政策，是开展国土空间资源保护、利用、修复和实施国土空间规划管理的行动纲领，也是编制下位国土空间总体规划、相关专项规划、详细规划和开展各类开发保护建设活动、实施国土空间用途管制的基本依据。连云港市涉及国土空间资源保护利用的政策制定和规划建设活动，均应符合本规划。

“人民城市人民建，人民城市为人民”，在市委市政府的正确领导和社会各界的关心支持下，经过各级各有关部门的共同努力，目前编制完成了《连云港市国土空间总体规划（2020-2035年）》（以下简称本规划）的阶段成果。为了更好贯彻“人民城市”理念，凝聚全社会的智慧与力量，现进行规划草案公示，恳请广大热心市民和社会各界人士建言献策，提出宝贵意见和建议。

注：本公众意见征询稿为阶段成果，最终以审批文件为准

目录

CONTENTS

- 1 规划总则**
明确本轮规划指导思想
- 2 战略引领**
锚定向海高质发展导向
- 3 底线优先**
统筹全域资源保护利用
- 4 向海集聚**
谋划全域国土空间格局
- 5 组团导向**
提升实力港城首位高度
- 6 以人为本**
彰显服务品质风貌特色
- 7 效率彰显**
优化综合交通要素配置
- 8 强化支撑**
提升全域安全健康韧性
- 9 机制完善**
保障国土空间规划落地

1

规划总则 明确本轮规划指导思想

- 1.1 指导思想
- 1.2 规划原则
- 1.3 规划期限和范围

1.1 指导思想

以习近平新时代中国特色社会主义思想为指导，全面贯彻落实党的十九大和十九届二中、三中、四中、五中、六中全会精神，统筹推进“五位一体”总体布局，协调推进“四个全面”战略布局，落实区域发展总体战略、主体功能区战略和新型城镇化战略。围绕江苏省“争当表率、争做示范、走在前列”的“强富美高”总目标，以人民为中心，坚持生态优先，坚持新发展理念，促进高质量发展、高品质生活、高水平治理，统筹国土空间保护、开发、利用、修复，全面提高国土空间现代化治理水平，建设好“一带一路”强支点、高质量发展海州湾和美丽宜居山海城。

1.2 规划原则



强化上下传导

强调底线思维

践行绿色发展

注重编管一体

1.3 规划期限和范围

规划期限

规划期限为2020年至2035年。

近期目标年为2025年，规划目标年为2035年，远景展望至2050年。

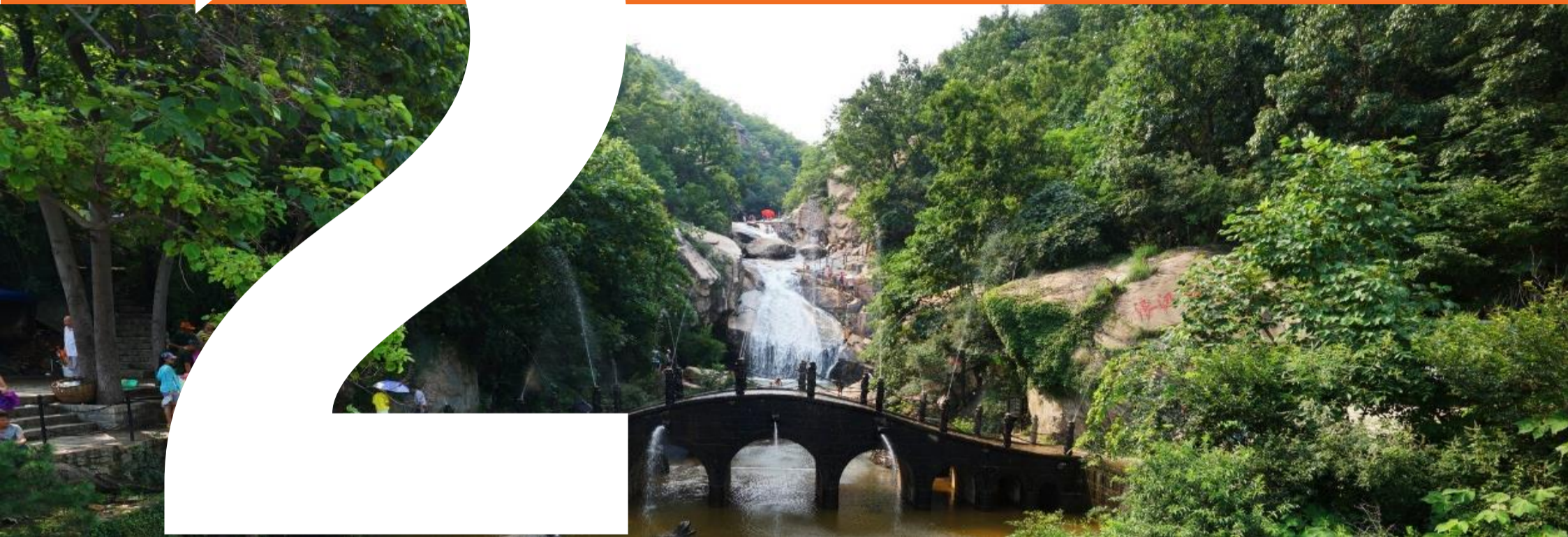
规划范围

连云港市行政辖区范围，包括海州、连云、赣榆3个市辖区，东海、灌云、灌南3个县，总面积**15142**平方千米。

其中，陆域**7626**平方千米，海域**7516**平方千米。



规划范围示意图



战略引领 锚定向海高质发展导向

- 2.1 战略定位
- 2.2 发展目标
- 2.3 城市规模
- 2.4 国土空间开发保护策略
- 2.5 区域协调

2.1 战略定位

“一带一路”强支点

高质量发展海州湾

美丽宜居山海城

2.2 发展目标

2025年国际枢纽海港基本建成，国家石化基地、中华药港建设取得明显成效；做大做强海洋新经济，加快海洋强市的现代化跨越，进一步彰显滨海城市特色；以人为本，民生服务短板有效补足，“后发先至”迈上新台阶。

2035年全面建成“一带一路”强支点、高质量发展海州湾、美丽宜居山海城，进一步巩固全国性综合交通枢纽地位，建成现代化产业体系，支撑长三角北翼新增长极，海州湾区发展成为全国一流湾区；“山水林田湖海”与城市有机融合，成为生活便捷、社会文明程度高的美丽山海城，全面展现“强富美高”连云港新风貌。

2.3 城市规模

至2035年



全市常住人口**500**万人，实际服务人口**535**万人。

城镇化率**79%**，城镇人口**395**万人。

中心城区常住人口**200**万人。

2.4 国土空间开发保护策略

聚焦自然生态本底
保障生态系统安全

聚焦耕地严格保护
优化农业格局保障粮食安全

聚焦城镇高效开发
打造长三角北翼新增长极

聚焦特色塑造彰显
建设最美滨海城市

2.5 区域协调

强化与“一带一路”沿线城市协作

- 深化“一带一路”交流合作
- 强化与中西部区域中心城市的关系
- 积极参与淮海经济区建设



全面融入长三角区域一体化

- 推动长三角海港协同体系
- 加强省内外海洋经济协作
- 深度嵌入长三角产业链条
- 融入长三角特色旅游体系



全面推进向海发展

- 协同南通、盐城共绘江苏向海发展蓝图
- 强化苏鲁滨海文旅互补式联动
- 深化与青岛、日照海洋经济协作



3



底线优先 统筹全域资源保护利用

- 3.1 三线划定与管控
- 3.2 生态空间与自然资源保护利用
- 3.3 农业空间与耕地保护利用
- 3.4 城镇空间利用与管控

3.1 三线划定与管控

统筹划定生态保护红线、永久基本农田、城镇开发边界三条控制线，将其作为调整经济结构、规划产业发展、推进城镇化不可逾越的红线。

生态保护红线

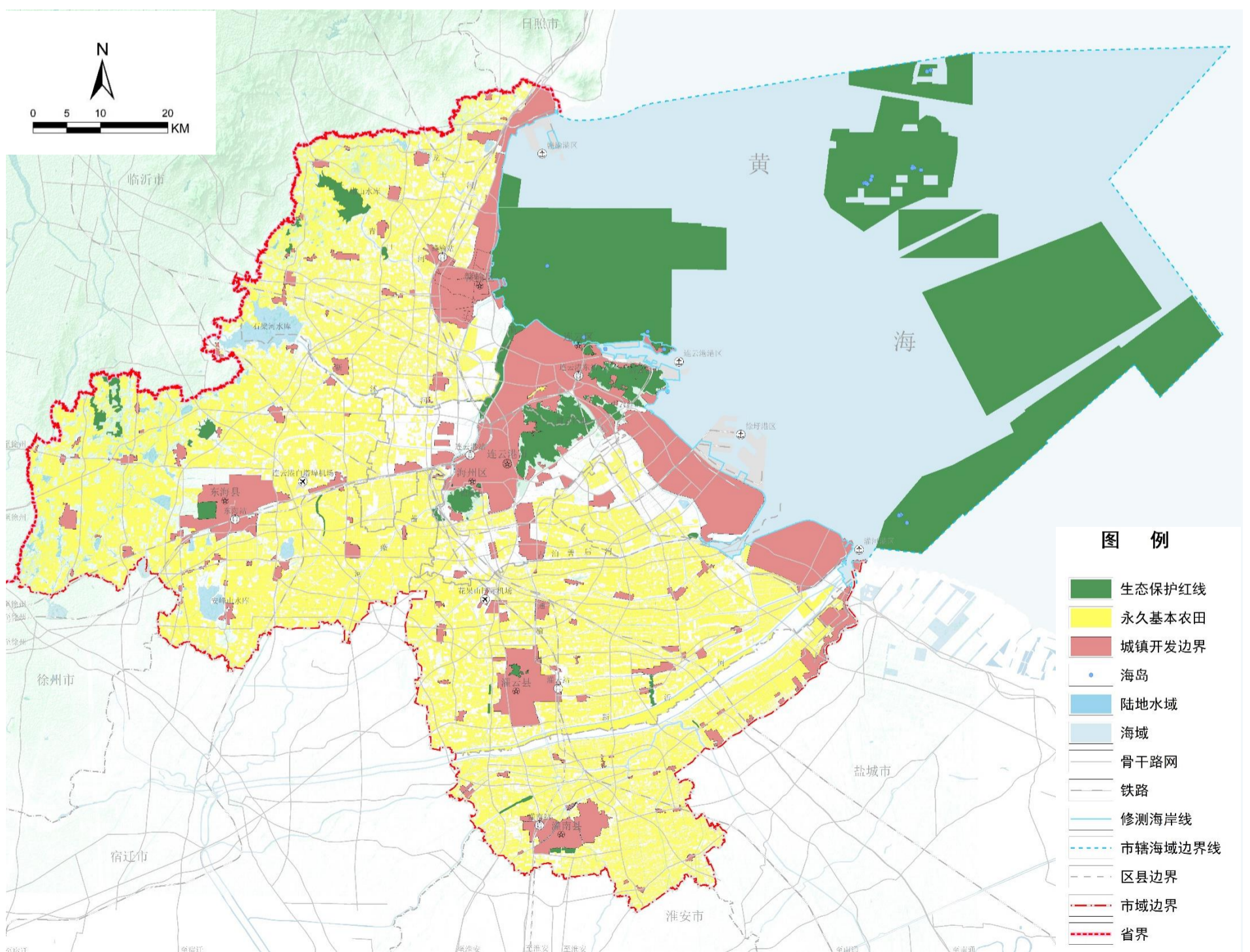
生态空间范围内具有特殊重要生态功能、必须强制性严格保护的区域，严格禁止生产性、开发性建设活动

永久基本农田

保障国家粮食安全和重要农产品供给，保持永久基本农田布局总体稳定

城镇开发边界

框定总量，限定容量，防止城镇无序蔓延，划定集中进行城镇开发建设、以城镇功能为主的区域边界



市域国土空间控制线规划图

3.2 生态空间与自然资源保护利用

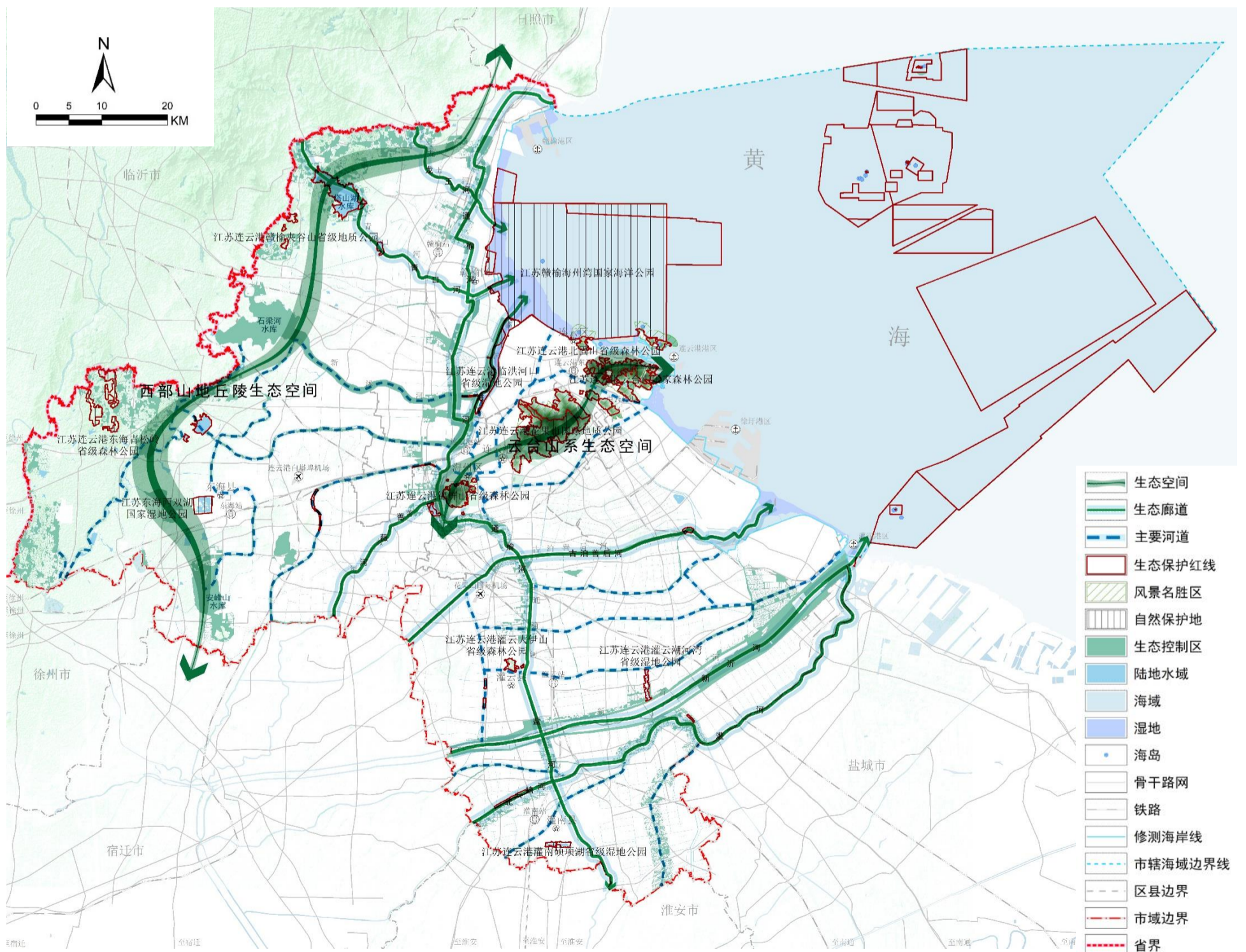
◆ 构建“两绿七廊”的市域生态空间保护格局

两绿

- 中部云台山系生态空间
- 西部山地丘陵生态空间

七廊

- 龙王河
- 青口河
- 蔷薇河—临洪河
- 古泊善后河
- 新沂河
- 灌河
- 通榆河

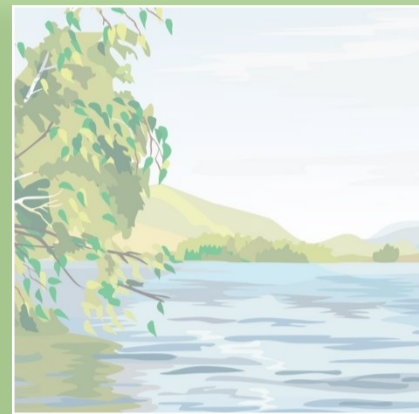


市域生态系统保护规划图

3.2 生态空间与自然资源保护利用

水资源保护与利用

- 坚守水资源承载底线，建设节水型社会
- 区域统筹，强化水资源安全配置格局



湿地资源保护与利用



- 严格湿地资源总量控制，强化重要河湖湿地、滨海滩涂保护
- 建立湿地资源分级管理体系，强化湿地监测监督

林地资源保护与利用

- 严控林地资源总量，强化重要森林公园、重点公益林集中分布区域整体管护
- 强化林地用途管制，统筹林地保护
- 推进林地资源调查监测，加强林地可持续利用



矿产资源保护与利用



- 合理控制开发强度，提升矿产资源集约利用水平
- 推进矿地融合发展，优化矿产资源开发模式

3.3 农业空间与耕地保护利用

◆ 构建“四、四、五、六”的农业空间格局

四个发展片区

- 都市现代农业片区
- 西部丘陵山区生态农业片区
- 中部平原优质农业片区
- 东部滨海特色农业片区

四条发展轴

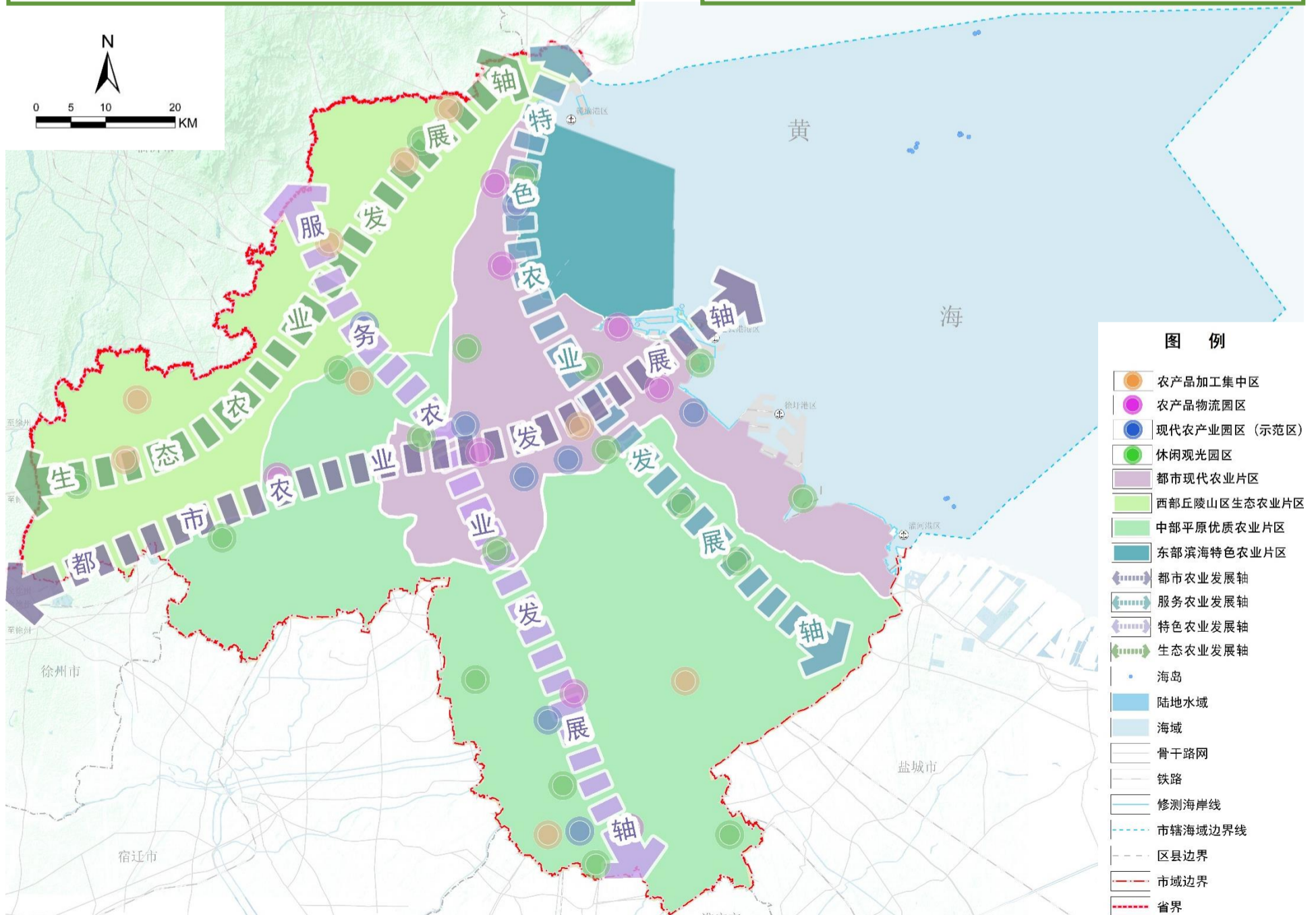
- 都市农业发展轴
- 服务农业发展轴
- 特色农业发展轴
- 生态农业发展轴

五类产业园区

- 农产品加工集中区
- 农产品物流园区
- 现代农业产业园区
- 农产品示范区
- 休闲观光园区

六大产业门类

- 粮油
- 花卉林果
- 蔬菜产业
- 食用菌
- 畜禽养殖
- 水产养殖



市域农业空间规划图

3.3 农业空间与耕地保护利用

严守耕地数量底线，强化耕地用途管制

- 落实最严格的耕地保护制度
- 严控非农建设占用耕地，强化耕地用途管制

稳步提升耕地质量，系统治理耕地污染

- 加强耕地质量监测，提升耕地地力
- 治理耕地污染，修复耕地土壤环境

发挥耕地生态效益，提升耕地生态系统服务

- 系统推进农田生态修复工程，加强农田林网建设
- 适时开展耕地轮作休耕，发挥耕地的大地景观、农旅休闲等服务价值

3.4 城镇空间利用与管控

- 新增城镇集中建设应在城镇开发边界内，各类开发区、新城、建制镇不得突破城镇开发边界
- 城镇开发边界内的建设实行“详细规划+规划许可”的管制方式
- 生态保护红线和永久基本农田与城镇开发边界交错布局，应严格落实管控措施，确保城镇开发边界不影响相应生态与永久基本农田
- 城镇开发边界外不得进行城镇集中建设
- 能源、交通、水利、矿山、军事设施等建设项目确需在城镇开发边界外建设的，应按规定程序报批



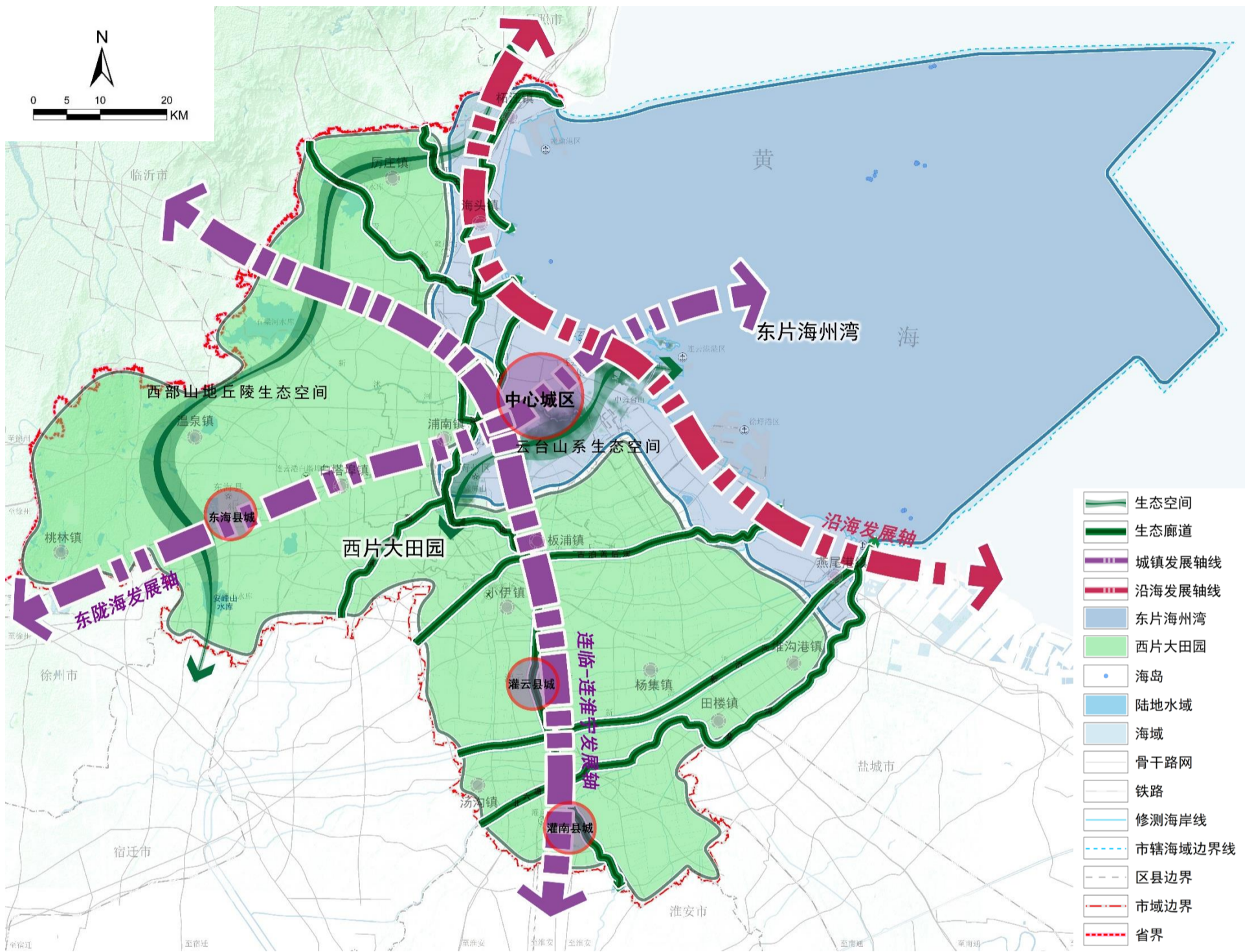


向海集聚 谋划全域国土空间格局

- 4.1 市域国土空间总体格局
- 4.2 市域城镇体系格局
- 4.3 全域旅游发展格局
- 4.4 陆海统筹发展引导
- 4.5 海洋资源保护利用

4.1 市域国土空间总体格局

◆ 构建“两绿七廊、三轴两片”的国土空间开发保护格局



市域国土空间总体格局规划图

- 中部云台山系生态空间
- 西部山地丘陵生态空间

两绿

- 龙王河
- 青口河
- 蔷薇河—临洪河
- 古泊善后河
- 新沂河
- 灌河
- 通榆河

七廊

- 沿海发展轴
- 连临—连淮宁发展轴
- 东陇海发展轴

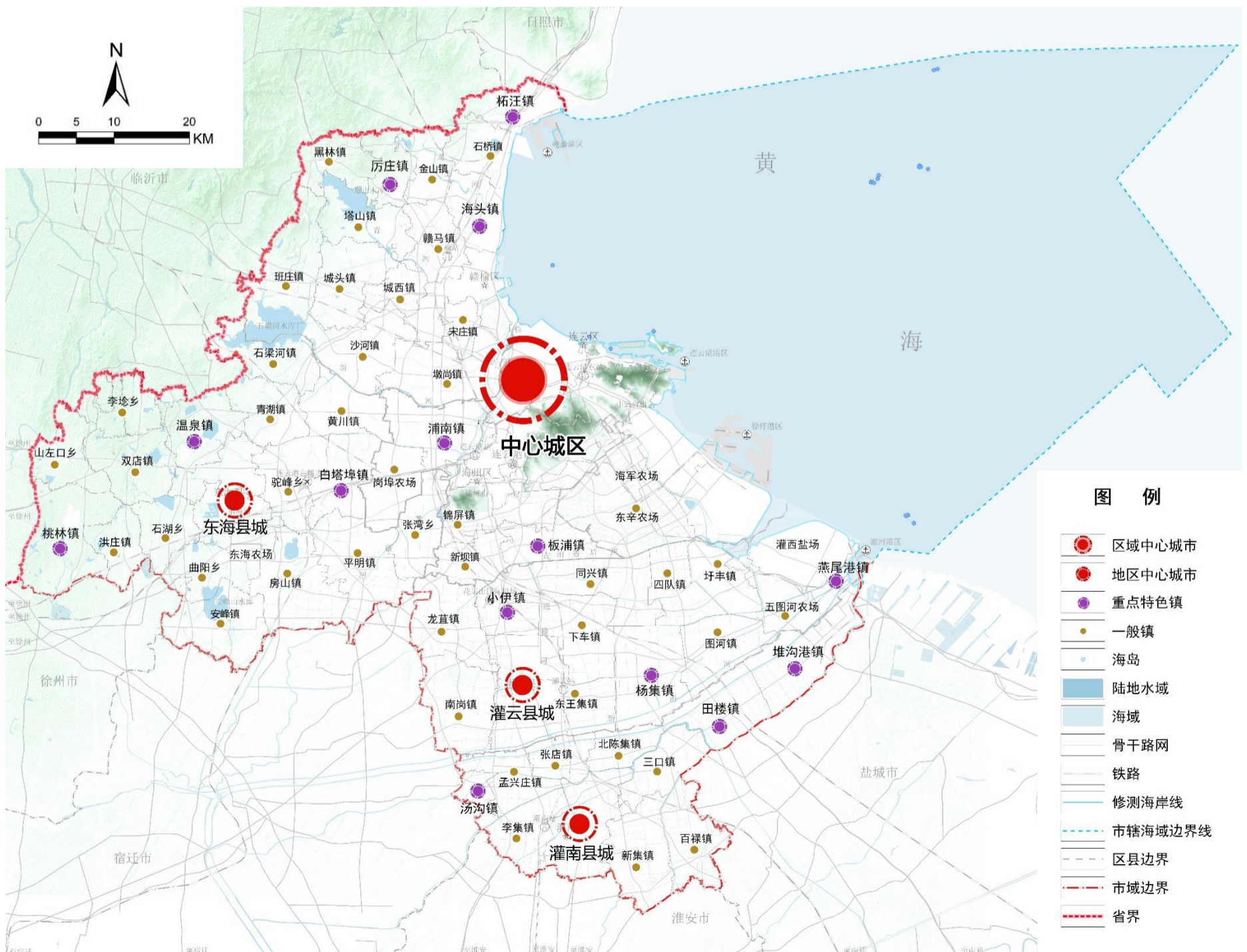
三轴

- 东片海州湾
- 西片大田园

两片

4.2 市域城镇体系格局

◆ 构建“区域中心城市—地区中心城市—重点特色镇—一般镇”的市域城镇规模结构



市域城镇体系规划图

4.3 全域旅游发展格局

◆ 构建“两核三带五区”的旅游发展格局

- 西游文化体验核
- 滨海度假服务核

两核

- 陆桥东部丝路旅游带
- 滨海度假发展带
- 乡村旅游发展带

三带

- 西游文化体验区
- 滨海休闲度假区
- 山水人文体验区
- 温泉休闲康养区
- 特色田园乡村区

五区



4.4 陆海统筹发展引导

至2035年，海域、海岸带和海岛受损区域得到全面修复，环境污染得到有效控制，海湾、河口海域生态环境和景观得到全面提升。海岸带功能和空间进一步优化，临海产业区、现代渔业区等重点板块开发形成规模，打造宜居宜业的滨海风貌城镇带、令人向往的美丽生态风光带和高质量发展的绿色产业集聚带。

**挖掘海州湾地区特色人文资源，
打造宜居宜业的滨海风貌城镇带**



**彰显山海岛城魅力景观，
打造令人向往的美丽生态风光带**

**充分发挥海陆资源禀赋优势，
打造高质量发展的绿色产业集聚带**



4.4 陆海统筹发展引导

◆ 宜居宜业的滨海风貌城镇带

充分挖掘海州湾地区的海渔文化、徐福文化、西游文化等地域特色人文资源，构筑层次丰富、风貌多样的海州湾滨海城镇体系。



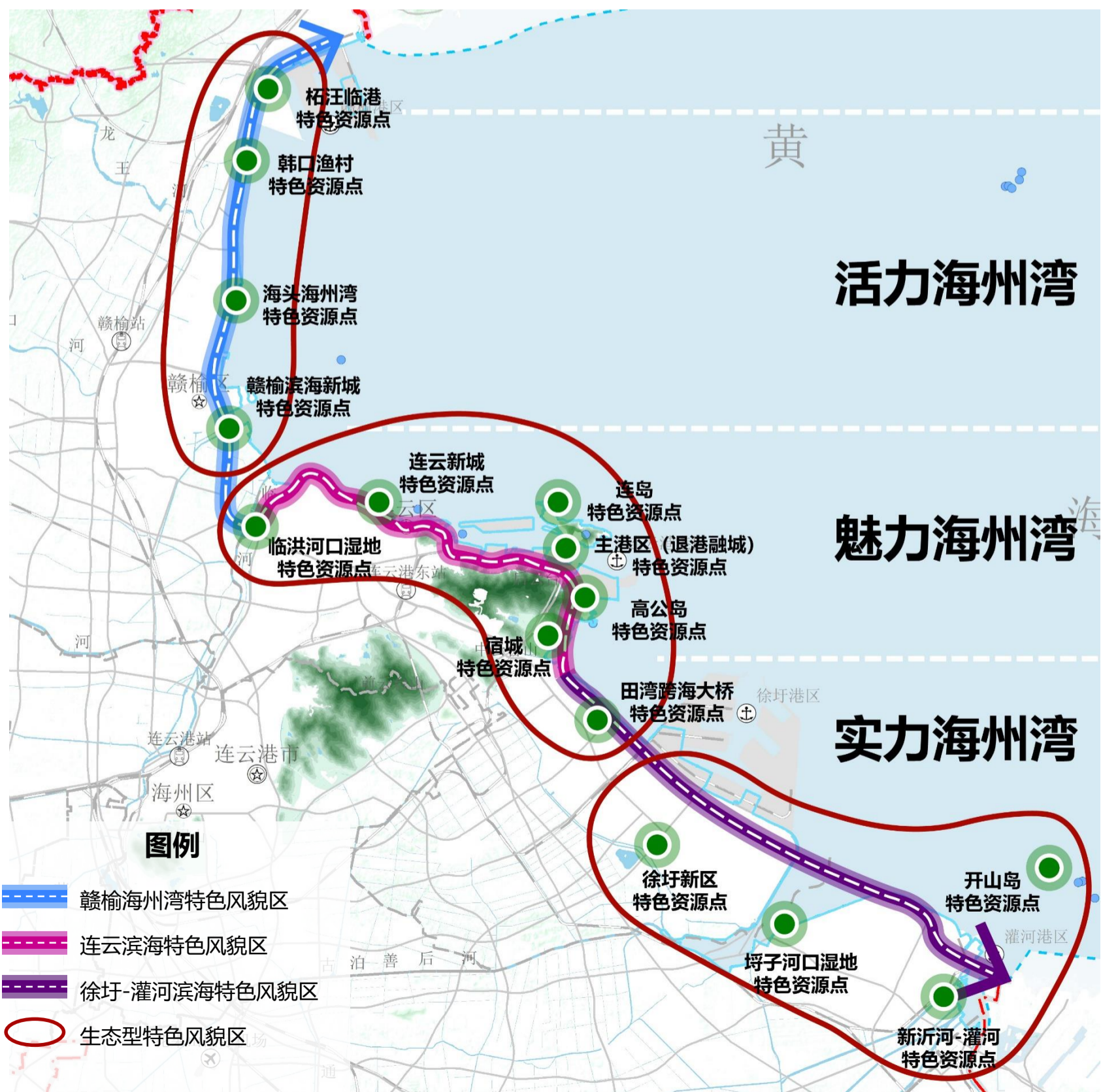
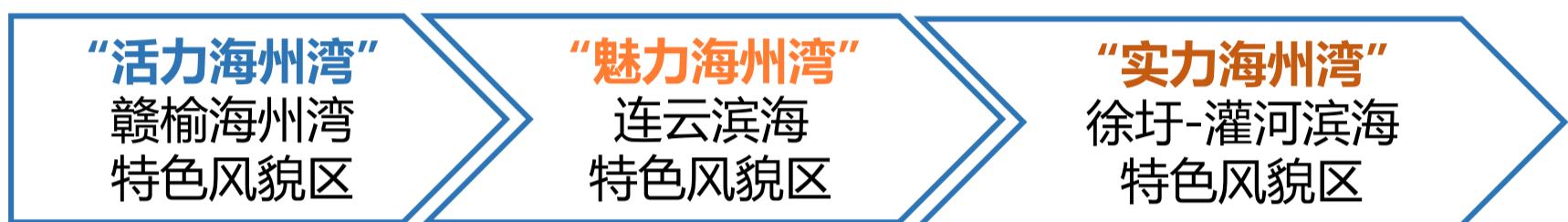
滨海特色载体分布示意图

4.4 陆海统筹发展引导

◆ 令人向往的美丽生态风光带

围绕“活力”“魅力”“实力”三大主题，打造美丽生态的沿海风光带。

“活力海州湾+魅力海州湾+实力海州湾”



特色风貌区引导示意图

4.4 陆海统筹发展引导

◆ 高质量发展的绿色产业集聚带

- 规划构建“**一湾统筹、两翼齐飞**”的陆海产业发展格局。
- **北翼**培育创新驱动、多业态融合的海洋新经济，壮大石化、钢铁、粮油等临港产业集群。
- **中部**打造中央活力区，发展海洋文旅度假、国际港航服务、总部经济等现代服务业。
- **南翼**加速绿色低碳升级，打造世界级石化产业集群。



陆海产业发展引导示意图

4.4 陆海统筹发展引导

◆ 划定四片陆海协调发展区

柘汪临港产业功能协调区

- 加强生产安全与生态防护，围绕石化、钢铁深耕细作，拓展粮油深加工产业

赣榆（青口-海头）三产融合与生态功能协调区

- 推进海洋牧场、海鲜电商、海洋休闲装备制造等海洋产业融合发展

连云中央活力区与生态功能协调区

- 汇聚最具连云港特色的滨海城市功能，打造连云新城中央活力区

徐圩新区—两灌临港产业功能协调区

- 严控陆源污染，改善近岸海域水质，加速国家石化产业基地建设



陆海协调发展区示意图

4.5 海洋资源保护利用

海域保护利用

- 合理确定海洋发展空间
- 统筹安排海洋开发秩序
- 保护和改善海洋生态环境
- 最大限度发挥海域的潜在功能

海岸线保护利用

- 突出海陆功能协同，形成不同主题岸线区域
- 优化岸线与近岸用海、用地布局
- 自然岸线保有率35%以上

海岛保护利用

- 以资源本底为基础，差异化引导无居民海岛保护与开发
- 有居民海岛为连岛、羊山岛，按照陆地纳入城镇空间管理

无居民海岛开发引导表

区域	主要海岛	主导用途	开发方向
海州湾内海岛	鸽岛、竹岛、秦山岛	生态保护为主，适度游憩用岛	海岛人文旅游、地貌旅游、生态旅游和休闲渔业
灌河口外海岛	开山岛	生态保护为主，适度游憩用岛	打造红色旅游基地，开展爱国主义教育
领海基线附近前三岛	平岛、达山岛、车牛山岛	生态保护为主	保护为主

5

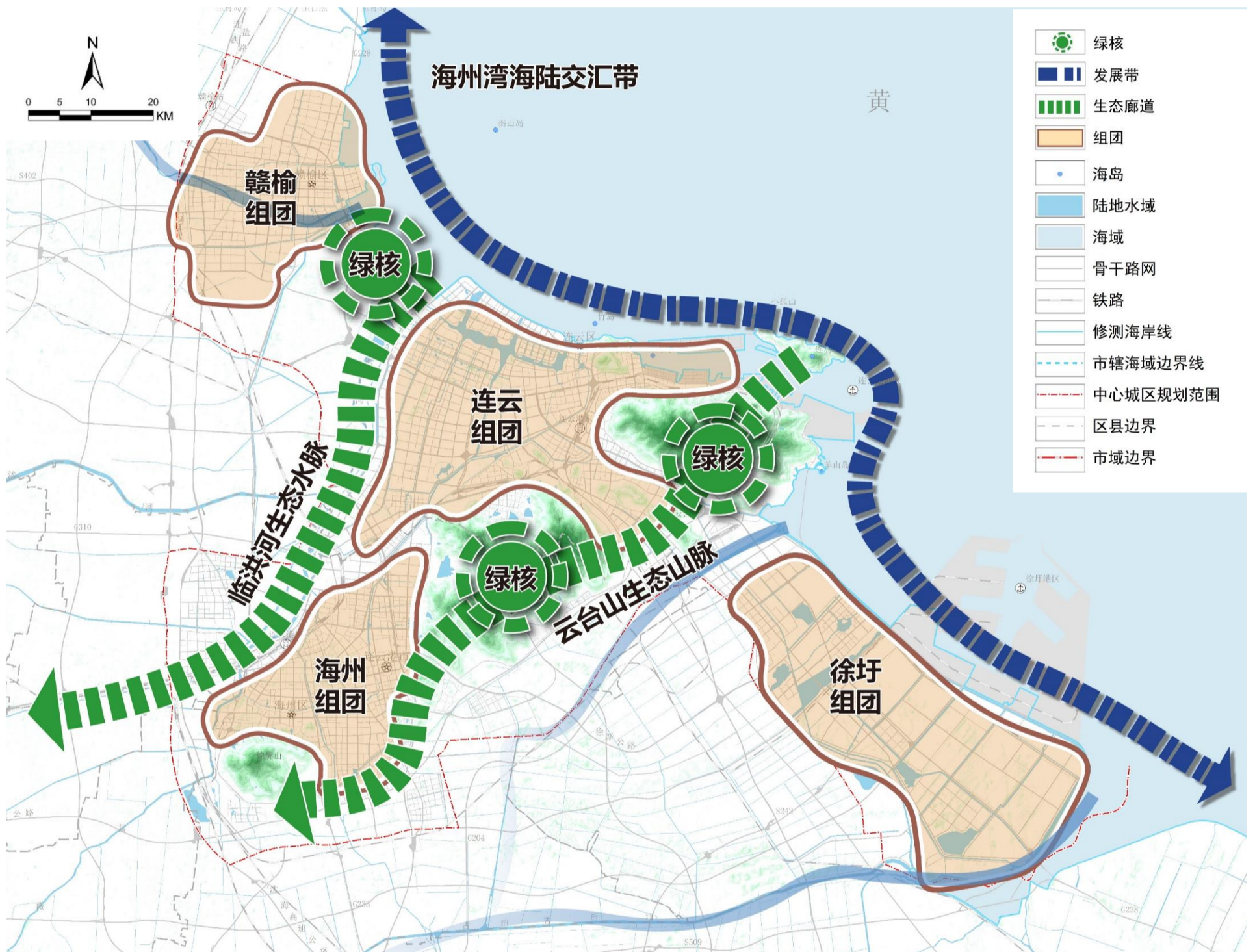


组团导向 提升实力港城首位度

- 5.1 中心城区空间结构
- 5.2 城市设计指引
- 5.3 绿地与开敞空间
- 5.4 城市更新

5.1 中心城区空间结构

◆ 构建“一湾两脉三核四组团”的中心城区空间结构



中心城区空间结构规划图

一湾	两脉	三核	四组团
<ul style="list-style-type: none"> 海州湾海陆交汇带 	<ul style="list-style-type: none"> 临洪河生态水脉 云台山生态山脉 	<ul style="list-style-type: none"> 临洪河口湿地 前云台山 后云台山 	<ul style="list-style-type: none"> 连云组团 海州组团 赣榆组团 徐圩组团

5.1 中心城区空间结构

连云组团：打造现代化新港城

实现路径：“新”

集中全市力量打造连云新城，大力发展公共服务，提升城区人气，打造海洋旅游度假中心，成为汇聚山海精华、展现支点高度的标志性窗口。

着力发展新兴产业，保障开发区新医药、新制造、新材料发展空间，以自贸区为引领发展外向型制造业，集聚开放新经济。

海州组团：打造辐射力强、宜居宜业的活力主城 实现路径：“优”

优化城市生活空间，完善公共服务水平和环境品质。传承历史文脉，保护、更新历史文化街区。

优化产业发展空间，促进产业向绿色环保模式转变，科学推进高新区南拓区、云台山南片区发展。

赣榆组团：建成苏北第一区

实现路径：“特”

坚持特色发展，重点发展商业及海洋文化、旅游休闲等功能，加速崛起北翼产业港、江苏“北大门”。

全面彰显滨海特色副城风貌，激发海洋经济和文化活力，形成特色化海洋经济融合创新体系，在更高层面上跨越进取。

徐圩组团：打造高水平的石化基地

实现路径：“高”

围绕“生态、智能、融合、示范”理念，全面聚焦港产融合，优先保障石化基地与北部板桥产业园，打造更加低碳的国家级石化创新基地。

主动承接主港区海运功能分流，完善面向“一带一路”更大范围的集疏运体系。

5.2 城市设计指引

◆ 特色定位：山海连云、港城共生

3条魅力景观带

- 滨海景观带
- 环山景观带
- 沿河景观带



中心城区魅力景观带示意图



中心城区城市感知轴线示意图

3条城市感知轴线

- 枢纽绿轴：机场大道（高铁站—机场）
- 活力金轴：人民路—玉带河—东盐河—景区—花果山大道—滨海
- 魅力蓝轴：海滨大道

5类特色风貌节点

- 滨海城镇风貌节点
- 历史文化风貌节点
- 都市活力风貌节点
- 自然景观风貌节点
- 现代产业风貌节点



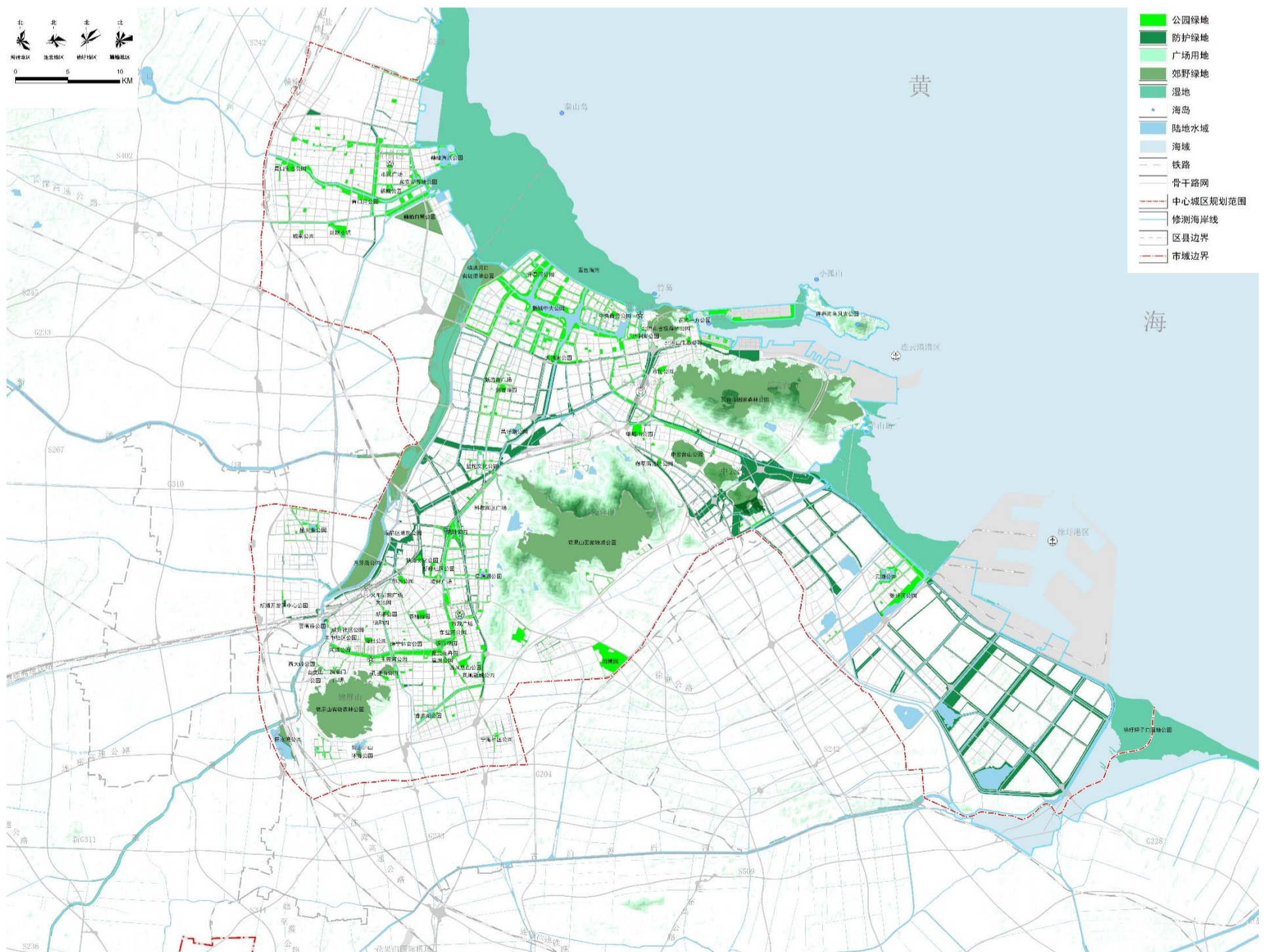
中心城区特色风貌节点示意图

5.3 绿地与开敞空间

◆ 依托连云港“山、河、海”环绕的自然生态基底，构建“点、线、面”一体的城市绿地系统

- 以城市公园绿地、湿地公园、郊野公园为**独立点状绿化**建设区域
- 以沿路、沿河、沿山、沿海为**线状绿化**建设区域
- 以花果山、云台山、北固山、锦屏山等山体为**面状绿化**建设区域
- 通过线状绿化廊道串联点状、面状绿地空间，构成**网络化的城市绿地与开敞空间布局**

空间布局



中心城区绿地与开敞空间规划图

5.4 城市更新

通过城市更新实现城市赋能和城市的可持续发展，通过产业业态的提升、物质空间的更新等手段，使得低效土地得以再利用、地区恢复活力。

【城市更新区域】

经开区、高新区、徐圩新区、赣榆经济开发区等工业园区

产业增效

连云港港主港区部分用地

退港融城

海州历史古城、民主路历史文化街区、连云老街历史文化街区等片区

历史文化保护

环山生态旅游

环云台山周边散落布局的村庄

存量用地整理

城区其余零散地块的更新改造



以人为本， 彰显服务品质风貌特色

- 6.1 公共服务设施
- 6.2 城乡生活圈
- 6.3 历史文化保护

6.1 公共服务设施

◆ 按照“市级、县区级、街镇级、社区级”，构建公共服务设施体系

教育：学有优教

- 推进中小学等基础教育均衡布局发展
- 完善高素质人才培育体系

医疗：病有良医

- 构建完整有序、公平可及、覆盖城乡的综合医疗体系
- 加强公共卫生安全用地保障

文化：文有悦民

- 结合地域文化资源，增加特色文化场馆
- 完善基层社区文化设施配套

体育：体有康健

- 增加市级、县区级特色体育公园
- 丰富基层社区体育设施种类

福利：老有颐养

- 全面覆盖老年人、儿童、残疾人等社会弱势群体
- 补齐综合性设施短板，完善养老服务体系

6.2 城乡生活圈

◆ 促进城乡融合发展，构建“5-10分钟、15分钟”城乡社区生活圈



15分钟社区生活圈示意图

5-10分钟社区生活圈

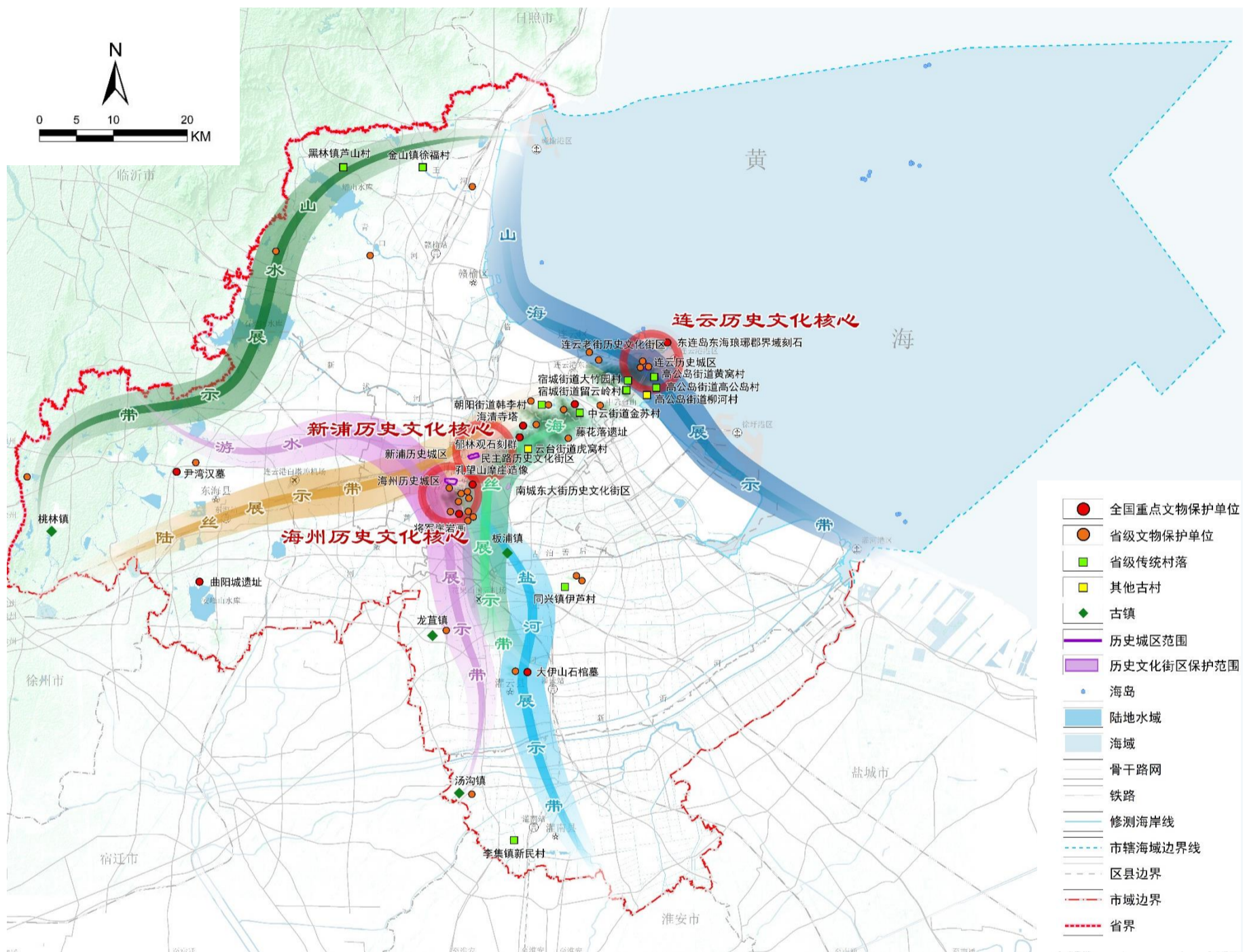
- 以居住社区、行政村为单元，完善基层公共服务设施配套，加强面向老人、儿童的基本服务要素布局

15分钟社区生活圈

- 以街道、乡镇为单元，完善教育、文化体育、医疗卫生、养老等街镇级设施配套

6.3 历史文化保护

◆ 形成“三核、六带”的市域历史文化展示利用格局



市域历史文化保护规划图

三核

- 海州历史文化核心
- 新浦历史文化核心
- 连云历史文化核心

六带

- 山海展示带
- 盐河展示带
- 海丝展示带
- 陆丝展示带
- 山水展示带
- 游水展示带

7



彰显效率 优化综合交通要素配置

7.1 市域综合交通

7.2 中心城区综合交通

7.1 市域综合交通

◆ 强化八向对外交通廊道，提升区域枢纽地位



◆ 增加区域性铁路线，加快客货新通道建设

积极推进扩大腹地导向的新货运通道和高快目标导向的新高铁通道建设，构建面向区域互联互通的轨道交通网络。



7.2 中心城区综合交通

◆ 完善城市道路网系统

构建与城市功能布局相匹配的城市道路系统，加快推进组团间快速路建设，加密城市支路网，优化主次支路网配比，提升城市居民出行效率与便利度。

◆ 构建绿色出行体系

通过高铁、市郊铁路、城市轨道交通等多网融合及多点换乘，构建多模式、一体化、全覆盖、高品质的轨道交通系统。结合常规公交、慢行交通，组织低碳绿色的城市出行网络。



◆ 建设城市特色交通



山海索道



游船码头



休闲慢道



强化支撑 提升全域安全健康韧性

- 8.1 城乡公共安全
- 8.2 市政基础设施
- 8.3 生态环境保护

8.1 城乡公共安全

深化城市灾害监测预警，加强公共安全各领域风险评估与管理，全面提高城乡安全应急保障水平，构筑强韧有力的高标准城乡安全体系。



8.2 市政基础设施

围绕碳达峰、碳中和目标，推动市政基础设施建设向绿色、低碳方向转型。

供水系统

- 提高非常规水资源利用
- 区域统筹，强化水源安全供应
- 健全城乡一体化供水体系

排水系统

- 城镇污水处理率达100%
- 构建三位一体的雨水全过程管理体系

供电系统

- 集聚“源—网—荷—储”各侧资源，逐步打造以新能源为主体的新型电力系统。城乡供电可靠率达99.99%

燃气系统

- 建成多源的天然气气源供应系统
- 提高输配系统安全可靠

供热系统

- 加大“三余”资源利用力度，建成以大机组供热为主、多种清洁能源作为补充的多样化供热系统

能源系统

- 强化能源稳定高效供给
- 优化低碳的能源消费结构
- 持续改善能源利用水平

通信系统

- 完善四级公共通信网络体系
- 形成覆盖全市城乡的交互式、多功能信息传输网

环卫系统

- 生活垃圾分类收集覆盖率达100%
- 生活垃圾无害化处理率达100%

廊道管控

- 统筹安排高压电力线、油气长输管、高压燃气管等重大市政设施廊道建设

海绵城市

- 中心城区建成区80%以上的面积内年径流总量控制率达70%

8.3 生态环境保护

坚持以改善生态环境质量为核心，坚决打好打赢污染防治攻坚战，加快建立健全生态环境治理架构体系，协同推动连云港市经济高质量发展和生态环境高水平保护。

自然生态保护

- 全面落实生态空间管控
- 加强生态工业园区建设和管理
- 深化生态文明示范创建
- 构建生态安全格局

绿色经济发展

- 提升产业绿色发展水平
- 提高资源利用效率
- 构建绿色工业、农业、服务业发展格局
- 加快完善促进绿色产业发展的生态环境政策体系

水污染防治

- 加强饮用水源地保护
- 完善水环境基础设施建设
- 强化源头污染管控，防治农业农村污染
- 推进水环境综合治理

大气污染防治

- 强化工业污染治理
- 优化能源消费结构
- 加强机动车船排气污染防治
- 协同推进大气污染防治
- 提升重污染天气预测预警与应急水平

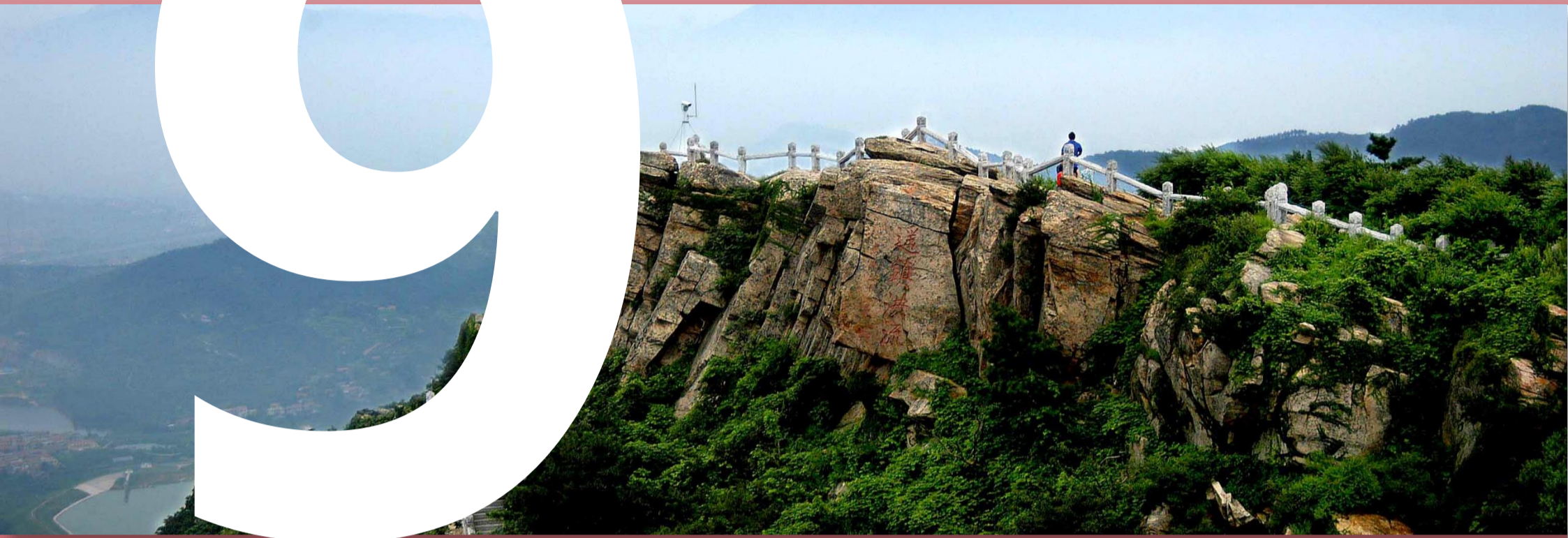
土壤污染防治

- 加强土壤污染源头监管，推进建设用地土壤详查
- 推进土壤污染治理与修复，实施土壤分类管控

固体废物污染防治

- 创新理念，打造“无废城市”
- 加强源头管理，降低环境风险
- 完善处置体系，提升利用处置能力
- 运用动态管理，提升规范化管理水平

9



完善机制 保障国土空间规划实施

9.1 规划体系与传导

9.2 实施保障

9.1 规划体系与传导

规划体系

构建“三级三类”的国土空间规划体系，“三级”为市级、县级、乡镇级，“三类”为总体规划、专项规划、详细规划。

规划传导

遵循“事权对应、分层管控”和“管什么批什么”的原则，建立刚弹结合的规划传导体系，对县总体规划、专项规划以及详细规划实行分层管理和分类指导，强化国土空间规划的纵向传导。

9.2 实施保障



公示时间

2021年12月3日—2022年1月4日

公示方式

- 1、连云港市自然资源和规划局网站：
<http://zrzy.jiangsu.gov.cn/lyg/>
- 2、微信公众号：连云港资源规划
- 3、连云港市规划展示中心现场公示：海州区朝阳东路66号

公众意见收集途径

- 1、电子邮件：lygsgtkjztgh@163.com
- 2、邮寄地址：江苏省连云港市海州区朝阳中路21号连云港市自然资源和规划局国土空间规划处，邮编222000
(请在邮件标题或信封注明“连云港市国土空间总体规划意见建议”)

部分图片来自网络，如涉及版权问题，请与连云港市自然资源和规划局联系