

公示版

TERRITORIAL SPATIAL MASTER PLANNING OF QIANJIANG

潜江市国土空间总体规划 (2020-2035年)

潜江市人民政府

2021年11月

为什么需要编制新的规划？

在新时期，潜江不仅面临中部地区高质量发展、长江经济带、湖北省“一主引领、两翼驱动、全域协同”、武汉城市圈等新使命，还要应对城市经济转型、社会转型、空间转型等新挑战。

根据《中共中央 国务院关于建立国土空间规划体系并监督实施的若干意见》，“国土空间规划”是潜江空间发展的指南、可持续发展的空间蓝图，是各类开发保护建设活动的基本依据。按照新的要求，近年获批的《潜江市城市总体规划（2018-2035年）》的既有成果需要融入到新的国土空间规划中。

为了实现高质量发展、高效率治理和高品质生活，我市组织开展了《潜江市国土空间总体规划（2020—2035年）》（简称《规划》）编制工作。

我们对未来的潜江有何期许？

潜江是一座富有魅力的城市，素有“曹禺故里、江汉油城、水乡园林、龙虾之乡”的美誉。但是，潜江远不止于此。

本次《规划》的主旨是“**以人民为中心**”，是让所有的居民都能够享受城市的美好：既能观赏更具魅力的水乡园林，能见证更加现代的龙虾之乡，能感受更有温度的公共服务，还能够实现所有的梦想。

请让我们共同努力，创造更加美好的潜江，在2035年兑现城市的“蓝图”，在这座城市实现自己的人生“蓝图”。



潜江

“曹禺故里、江汉油城、水乡园林、龙虾之乡”

规划范围：1994平方公里

常住人口：88.65万人

目录

01 立足优势 明确战略目标定位	/04
02 区域协同 打造江汉平原中心	/07
03 统筹空间 构建潜江总体格局	/11
04 保育生境 彰显水乡园林魅力	/14
05 特色田园 优化虾稻之乡格局	/19
06 以人为本 提升居民幸福指数	/22
07 提质增效 提升产业发展能级	/28
08 提升品质 彰显潜江人文魅力	/31
09 强化支撑 构建通达韧性城市	/36
10 高效治理 建立实施保障机制	/40



01 立足优势

明确战略目标定位

战略定位与发展目标

顺应新发展理念，深度融入全省“一主引领、两翼驱动、全域协同”的区域发展布局，衔接全国县域经济百强进位、“1155”发展格局*等目标，确定潜江的战略定位。

注：“1155”发展格局是至2025年，地区生产总值突破千亿元、国家高新区工业总产值突破千亿元，中心城区建成区面积达到50平方公里，中心城区人口达到50万人。

战略定位



江汉平原区域中心城市

- 全国水生态与绿色文明示范区、资源枯竭型城市转型发展示范区
- 武汉城市圈先进制造业配套基地、绿色化工及能源基地
- 富有楚韵文化和水乡园林特色的宜居明星城市

发展目标

2025年

为全面建设社会主义现代化强市开好局、起好步，水乡园林城市面貌初步显现。

2035年

基本建设成为社会主义现代化强市，建成江汉平原区域中心城市，主要发展指标提前达到中等发达国家同期水平，基本建成水乡园林精致城市。

2050年

全面建设成为活力幸福的社会主义现代化强市，主要发展指标总体达到发达经济体同期水平，全面建成水乡园林精致城市。

国土空间开发保护战略

（1）积极融入区域发展新格局，实现更高水平的开放发展

（2）保育与修复水乡园林生境，实现更可持续的绿色发展

（3）保护与发展特色虾稻之乡，实现更高品质的协调发展

（4）强化核心引领与城乡融合，实现更高质量的统筹发展

（5）精准配置各类空间资源要素，实现更有效率的集约发展

（6）构建和完善规划实施保障机制，实现更高效能的和谐发展



02 区域协同

打造江汉平原中心

落实两江两带城市协调

与长江经济带的协调

- 加强产业发展协调。大力发展新能源、新化工、新材料产业，促进潜江高新技术产业开发区转型升级，打造长江经济带重要的循环经济示范园区。
- 加强生态保护协调。贯彻落实长江生态修复工程，加快建立流域水资源管理和水污染防治联动机制。

与汉江生态经济带的协调

- 构建协同发展机制。推动汉江上下游、左右岸各地区形成协同发展机制，重点加大对汉江中下游水量调度、生态补偿、基础设施共建共享、汉江梯级开发、汉江通航设施建设、汉江风光带建设等方面的统筹协调。
- 加强生态保护协调。与汉江生态经济带各城市联合制定沿江地区污染物排放总量控制指标，开展排污权交易。推动建立水生态保护联合督查机制。



主动融入武汉城市圈同城化发展

坚持“9个城市就是1个城市”理念，深度参与武汉城市圈产业链、供应链、资本链、人才链、创新链，推动潜江与圈内城市互联互通、要素共享、产业协同。

加强交通协同

积极推进江汉平原货运铁路西延、泽口港区综合码头等同城化基础设施项目建设，谋划推进武汉—潜江城际铁路项目。

加强科技协同

积极对接“光谷科技创新大走廊”，承接武汉科教资源，深化市校合作、校企合作，共建特色产业技术研究院，鼓励有条件的企业在汉建设异地研发中心。

加强产业协同

承接圈内产业转移，向武汉追“光”，与武汉同“芯”，打造武汉“光芯屏端网”配套产业基地，建设华中地区最具核心竞争力的光电子信息材料产业基地。

加强民生协同

推动武汉医疗、教育、科技、文化等优质公共服务资源向潜江延伸。



积极接轨“宜荆荆恩”城市群一体化发展

加强交通协同

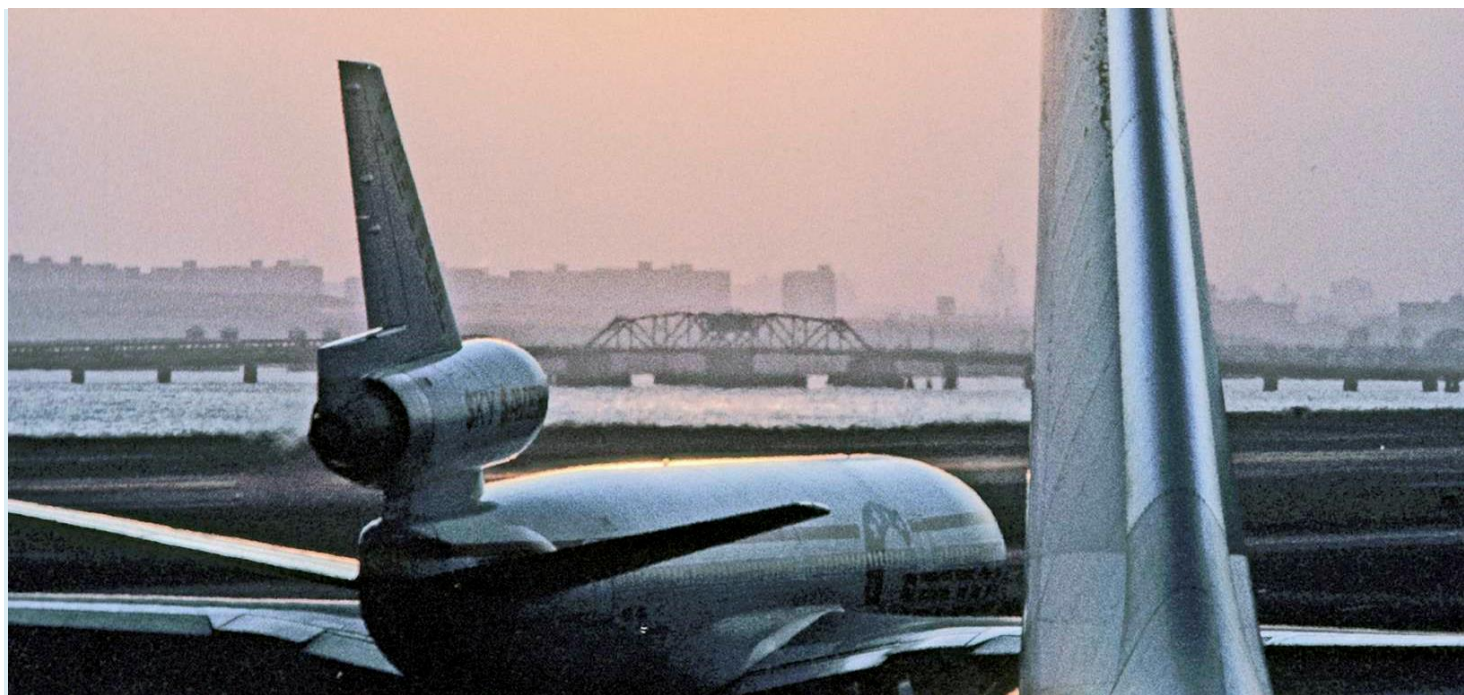
加快建设潜江至荆州沙市机场一级公路，推动潜江与荆州共建临空经济区，带动沿线社会经济高质量发展。推进江汉平原货运铁路西延等项目，强化交通联系。

加强旅游协同

深度整合全域旅游资源，依托汉江—兴隆河生态风光带、返湾湖国家湿地公园、曹禺文化旅游区、龙湾国家考古遗址公园等旅游景区景点，主动对接周边城市旅游热点，加快跨区域宣传营销合作，共同开发精品主题旅游路线，促进旅游资源共享，推动错位互补共赢。

加强生态协同

强化生态共治，协同推进四湖流域综合整治项目，提升水利基础保障能力、改善水环境状况、保护与修复水生态系统，进一步改善四湖流域骨干河渠防洪排涝能力。





03 统筹空间

构建市域总体格局

构建国土空间开发保护总体格局

重点开发格局：一心两轴

“一心”：坚持“人口集中、产业集聚、功能集成、要素集约”，提升中心城区首位度。

“两轴”：城市战略拓展轴、东部城乡统筹发展轴。

重点保护格局：两带两区多廊

“两带”：汉江水土保持带、东荆河水土保持带。

“两区”：南部传统优势农业发展区、东部北部现代精品农业发展区。

“多廊”：田关河、东干渠等多条生态廊道。



统筹划定三区三线

优先划定生态保护红线 锚固生态空间

优先将具有重要水源涵养等功能的生态功能极重要区域划入生态保护红线。

以生态保护红线为核心，将水、林、湖等自然生态要素划入生态空间，保障连续性与完整性。

严格划定永久基本农田 保障农业空间

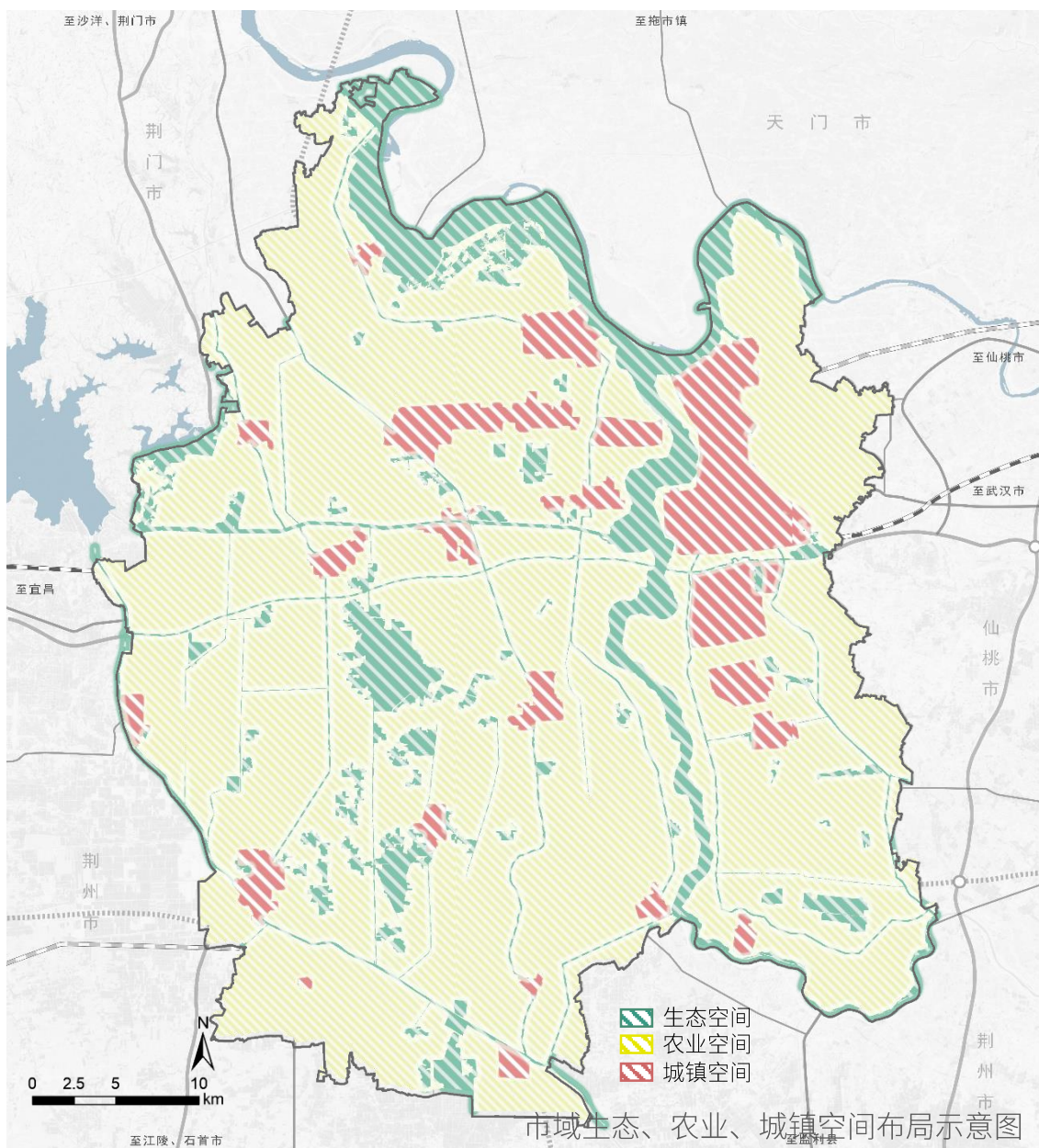
为保障国家粮食安全和重要农产品供给，将需要实施永久特殊保护的耕地划为永久基本农田。

统筹安排农业生产、农村生活、乡村建设等空间。

统筹划定城镇开发边界 锁定城镇空间

按照集约适度、绿色发展要求划定城镇开发边界，并科学预留一定比例的留白区。

在城镇开发边界内，完善城镇功能、提升空间品质，保障重大战略需求。





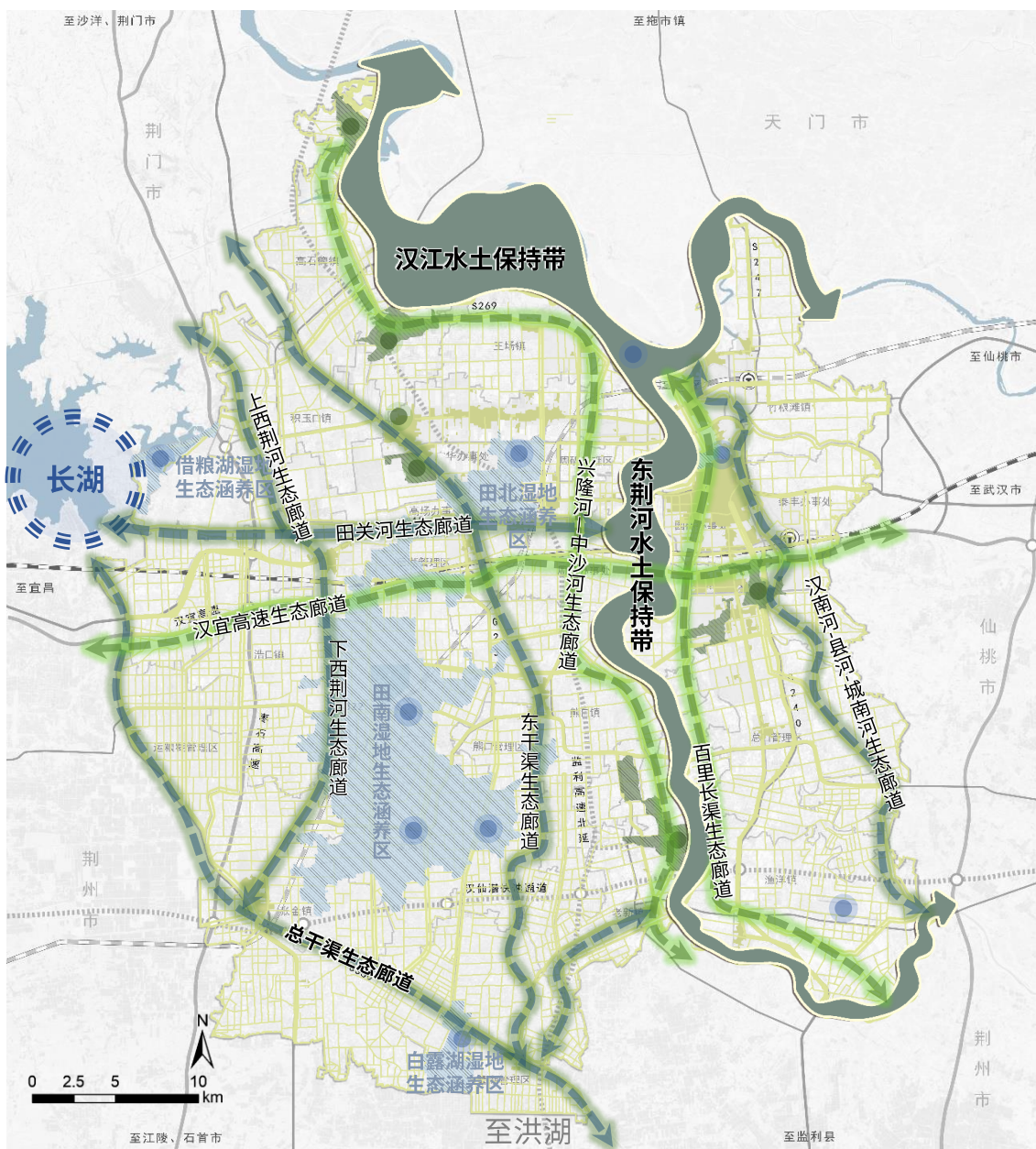
04 保育生境

彰显水乡园林魅力

构建蓝绿交织的生态空间

蓝绿网络，两带八廊、四区多点

两带	汉江水土保持带、东荆河水土保持带
八廊	包括“一横四纵”的水系生态廊道与“一横两纵”的绿地生态廊道
四区	以返湾湖、冯家湖为核心的田南湿地生态涵养区、以史家湖为核心的田北湿地生态涵养区、以借粮湖为核心的借粮湖湿地生态涵养区、以白鹭湖为核心的白鹭湖湿地生态涵养区
多点	包括湖泊、湿地、公园及大型绿地，重要生态斑块、节点



市域生态空间结构图

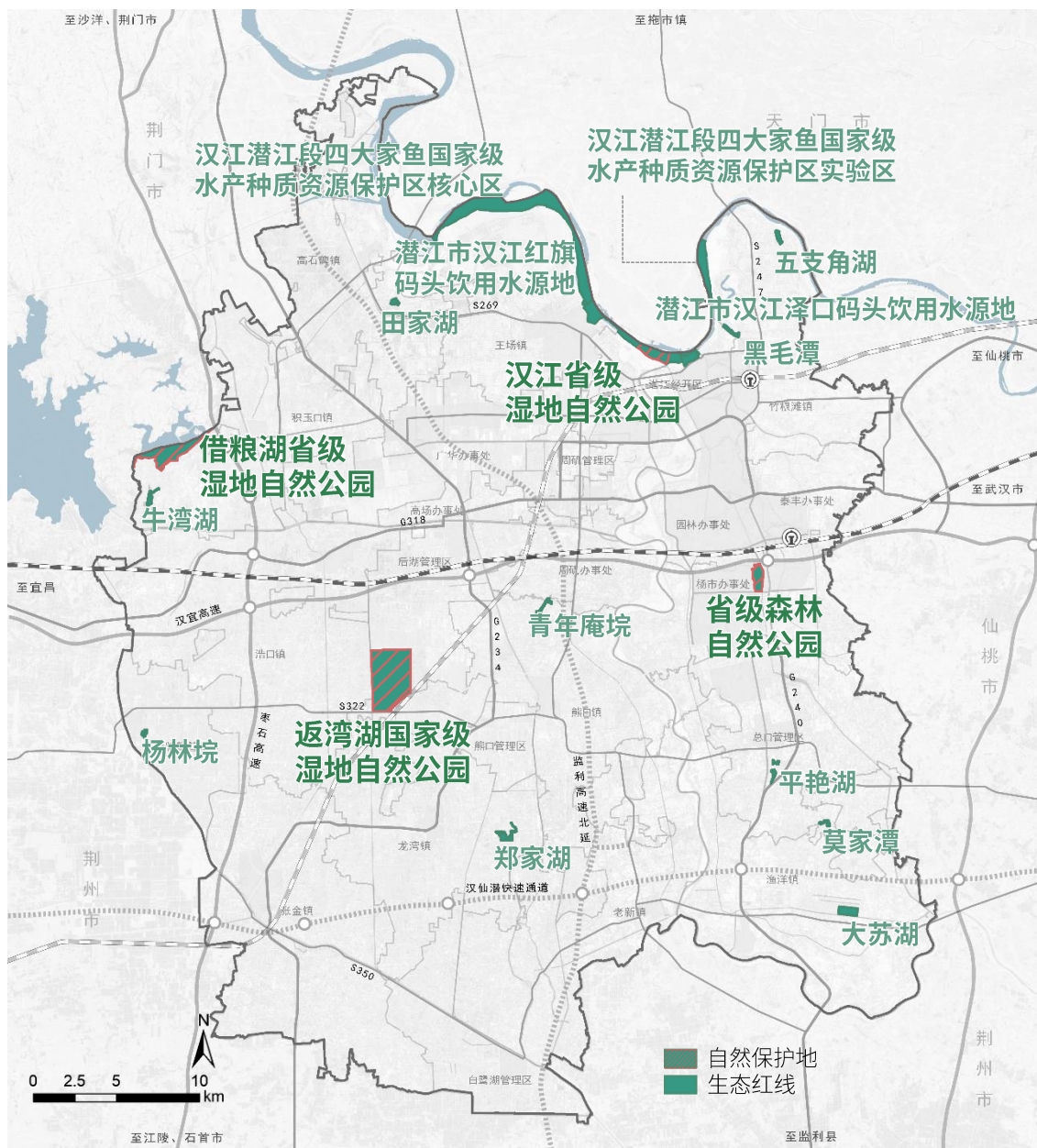
严格落实生态管控

保护各类自然生态要素

严格保护水源地、湿地、森林公园等自然生态要素，保证生态功能的系统性和完整性。

建立自然保护地体系

潜江市自然保护地体系由三个湿地自然公园和一个森林自然公园组成，总面积为12.26平方公里，占市域面积的0.61%，全部纳入生态保护红线管控范围。



市域生态管控要素分布图



做优水乡园林特色文旅双环

25公里城市活力环——文化休闲

在马昌湖、曹禺公园处连通百里长渠和县河，疏通县河，与环绕主城区的百里长渠、刘杨渠共同构成“碧水绕城”的生态绿环。

90公里乡村魅力环——田园体验

由田关河、下西荆河、总干渠、东干渠连接而成的生态水环，连通主要的湿地、湖泊。



市域特色文旅双环示意图

统筹推进生态修复

坚持保护优先、自然修复为主，统筹推进林河湖等各类自然生态要素的修复；实施生态修复重大工程，提升生态系统质量和稳定性。

湖泊湿地生态修复

推进生态修复、水质改善、退垸还湖工作，开展河湖生态缓冲带的修复与建设。

河漫滩生态修复

解决包括洪涝威胁、水污染、废弃物和建筑垃圾等问题并尽可能降低维护成本。

改善水环境质量

加强饮用水源的保护，深入整治黑臭水体，巩固水污染防治，改善水环境质量。

防治水土流失

实施防护林、生态涵养林带、滨河绿化、道路林荫、城市景观带建设。

工业棕地再利用

采取韧性景观设计策略解决场地的工现存的或潜在的污染或环境问题。

保护矿山生态环境

加强尾矿库污染治理和历史遗留矿山生态修复，开展环境监控和治理能力建设。



05 特色田园

优化虾稻之乡格局

打造绿色高效的农业空间

虾稻田园，一带、两区、五园

一带 乡村振兴产业示范带

两区 南部传统优势农业发展区、东部北部现代精品农业发展区

五园 国家现代农业产业园、潜半夏现代农业产业园、后湖—高场虾稻现代农业产业园、潜江国家农村产业融合发展示范园、潜江国家农业科技园



市域农业空间结构图

优化农业生产布局

聚焦农业主导产业,培育发展智慧农业

培育壮大潜江龙虾、潜江虾稻、潜半夏、潜江果蔬、潜江大豆等特色产业集群。

推进“互联网+现代农业”、农业大数据发展，逐步建立“虾—稻”、半夏、大豆、西兰花、水产、畜禽等重要农产品全产业链大数据，着力构建现代农业产业体系。



种植业空间布局优化

以G318为界，市域南部水田区推进绿色优质水稻生产基地建设，市域北部旱田区域推行大豆与玉米、棉花间作套种。



养殖业空间布局优化

水产养殖方面，市域南部主要养殖小龙虾、鳊鱼等，中部和北部以特色水产（黄鳝、黄颡鱼、鲈鱼）为主。

畜禽养殖主要集中在东荆河以东及G318以北区域，以养殖生猪、鸡鸭等家禽为主。



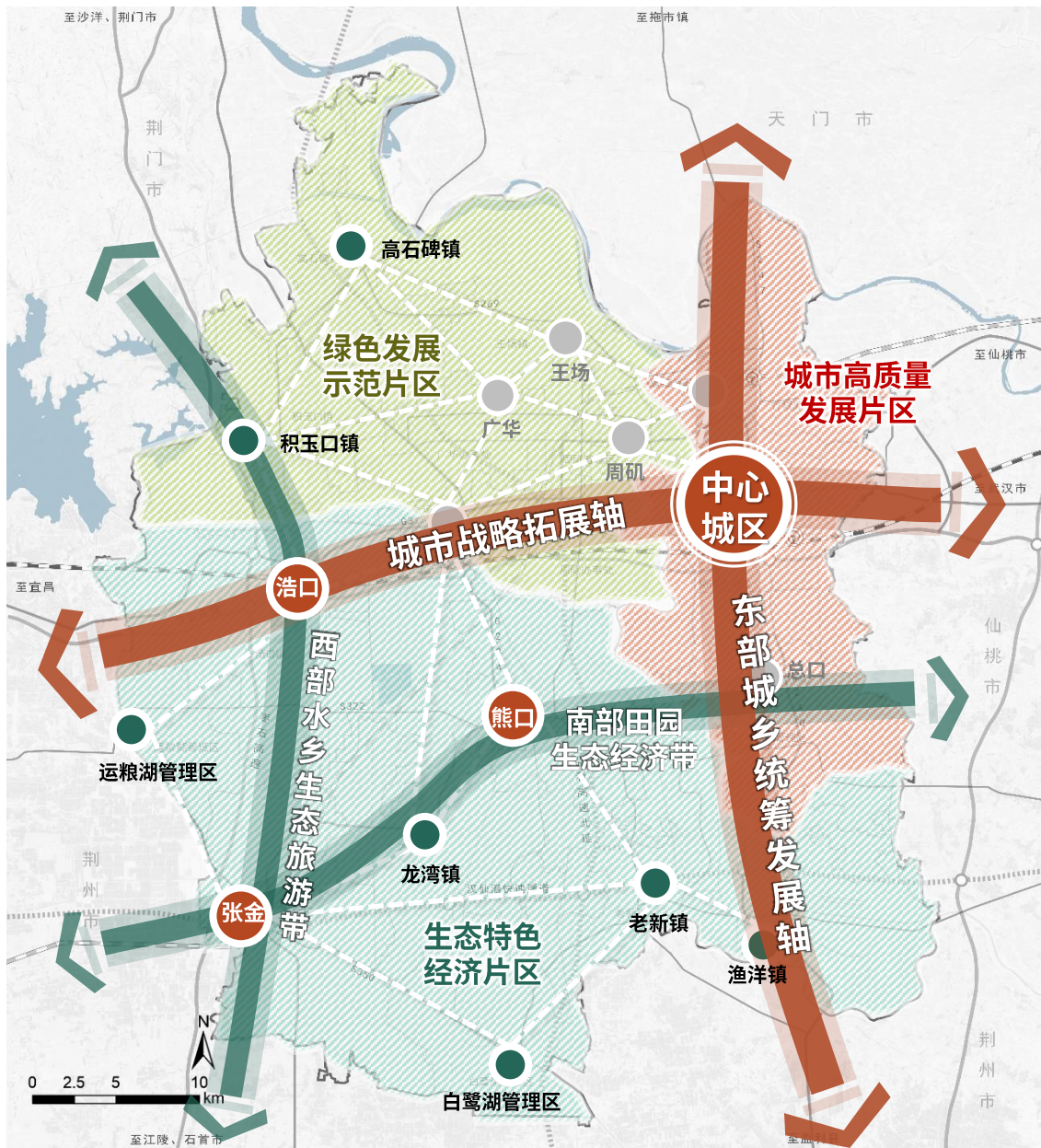
06 以人为本

提升居民幸福指数

构建集约高效的城乡空间

聚合强心，一心两轴、两带三片

一心	中心城区
两轴	城市战略拓展轴、东部城乡统筹发展轴
两带	西部水乡生态旅游带、南部田园生态经济带
三片	城市高质量发展片区、绿色发展示范片区、生态特色经济片区



市域城乡空间结构图

营造高品质生活空间

因地制宜 优化居住用地布局

- 以城市服务功能为主的组团：以集聚人口为导向，适度新增居住用地规模。
- 以生产就业功能为主的组团：适度布局居住功能，促进产城融合与职住平衡。

“
优布局

提保障

”

以人为本 完善住房保障与供应

- 建立多主体供给、多渠道保障、租购并举的住房保障体系。
- 统筹保障性住房建设，推进人才公寓建设。
- 持续推进公租房建设。



营造高品质生活空间

均衡布局教育设施

建设覆盖城乡的基础教育体系，推进义务教育优质均衡发展，普及高中阶段教育、九年义务教育和学前教育，完善中等职业学校建设。

广泛增设体育设施

合理布局大型体育设施，加快基层体育设施建设，均衡布局，广泛开展全民健身活动。

聚力提升文化设施

新增满足不同人群需求的现代文化设施，提升戏剧文化设施，促进城市功能完善，彰显曹禺戏剧文化、龙虾文化等的魅力。

分级配置医疗设施

引导市级医疗卫生设施向中心城区集中布局，提升基层医疗卫生机构覆盖率。



设施类型

- 儿童常用设施
- 儿童&老人常用设施
- 老人常用设施
- 上班族常用设施

设施服务圈

- 60-69岁老人日常设施圈：以菜场为核心，与绿地、小型商业、学校及培训机构等设施临近布局。
- 儿童日常设施圈：以各类学校为核心，与儿童游乐场及培训机构等设施有高度关联。
- 上班族周末设施圈：以文体、超市等设施形成社区文化、娱乐、购物中心，引导上班族周末回归社区生活。



人均教育设施用地
5.5 平方米以上



人均医疗设施用地
0.9 平方米以上



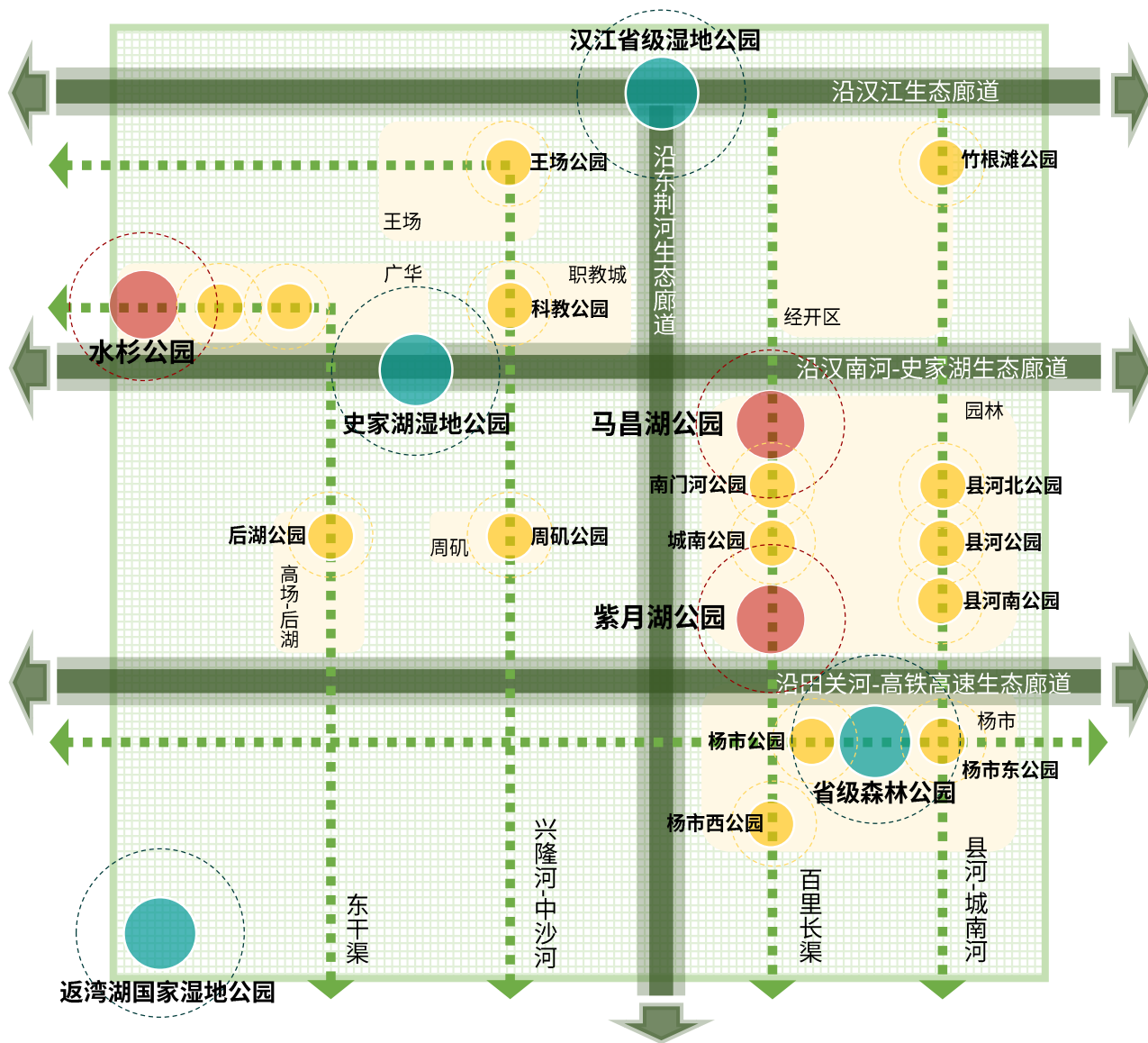
人均文化设施用地
0.5 平方米以上



人均体育设施用地
0.8 平方米以上

完善蓝绿开敞空间

以水为脉，完善各级生态廊道，串联各组团的蓝绿开敞空间，构建中心城区“绿色+”、“活力+”蓝绿开敞空间。



4个
郊野公园

3个
城市级公园

15个
组团级公园

11个
带状公园

汉江省级湿地公园
潜江省级森林公园
返湾湖国家湿地公园
史家湖湿地公园

水杉公园
马昌湖公园
紫月湖公园

南门河游园、
县河北公园、
县河南公园等

依托水渠、道路的水乡
特色带状公园绿地

优化乡村人居空间

分类引导乡村发展建设

科学布局乡村生产生态生活空间，按照“四类村庄”（集聚提升类、城郊融合类、特色保护类、搬迁撤并类）标准，因地制宜推进乡村发展。



提升基本公共服务水平

依托“乡集镇-村/组”两级乡村社区生活圈，完善基本公共服务供给。根据乡村的区位条件（包括近郊区、远郊区、远离集镇等），合理确定服务要素配置标准。



保留传承乡村特色风貌

将拥有历史文化名村、传统村落、特色景观旅游名村等特色资源较丰富的村庄确定为特色保护类村庄。统筹保护、利用与发展的关系，切实保护村庄的传统选址、格局、风貌以及自然和田园景观等整体空间形态与环境。





07 提质增效

提升产业发展能级

优化产业发展路径

助力资源枯竭城市转型发展，打造产业高质量发展的新局面，近期重点构建特色鲜明、多元支撑的“4+1”现代产业体系，远期形成“1+9+2”的三产联动发展格局。

第一产业

做大、做优、做强

1 特色农业

虾—稻

潜半夏

大豆

农旅融合生态产业链

第二产业

创新发展 绿色发展

升级4大传统产业

向产业链上下游拓展
向高附加值方向演进

石油化工

食品加工

纺织服装

智能家居

壮大5大新兴产业

推动新技术、新产业、新业态、
新模式蓬勃发展

光电子信息

机械制造

新材料

生物医药

新能源

第三产业

双轮驱动发展

生产性服务业专业化发展

金融

物流

电子商务服务

科技服务

生活性服务业高品质发展

旅游业

商贸服务

健康服务

注：“4+1”现代产业体系是锻粗延长石油化工主导产业链，突破发展光电子信息新兴产业链，做优食品加工、纺织服装、家居制造、机械制造优势产业链，做强虾—稻、半夏特色产业链，发展农旅融合生态产业链。

特色化差异化发展

规划引导形成重点发展类、鼓励发展类、集聚提升类等三大类园区，整合零散工业用地、提升产业用地效益，并推动工业围城格局转变为产城融合发展。

重点发展类园区

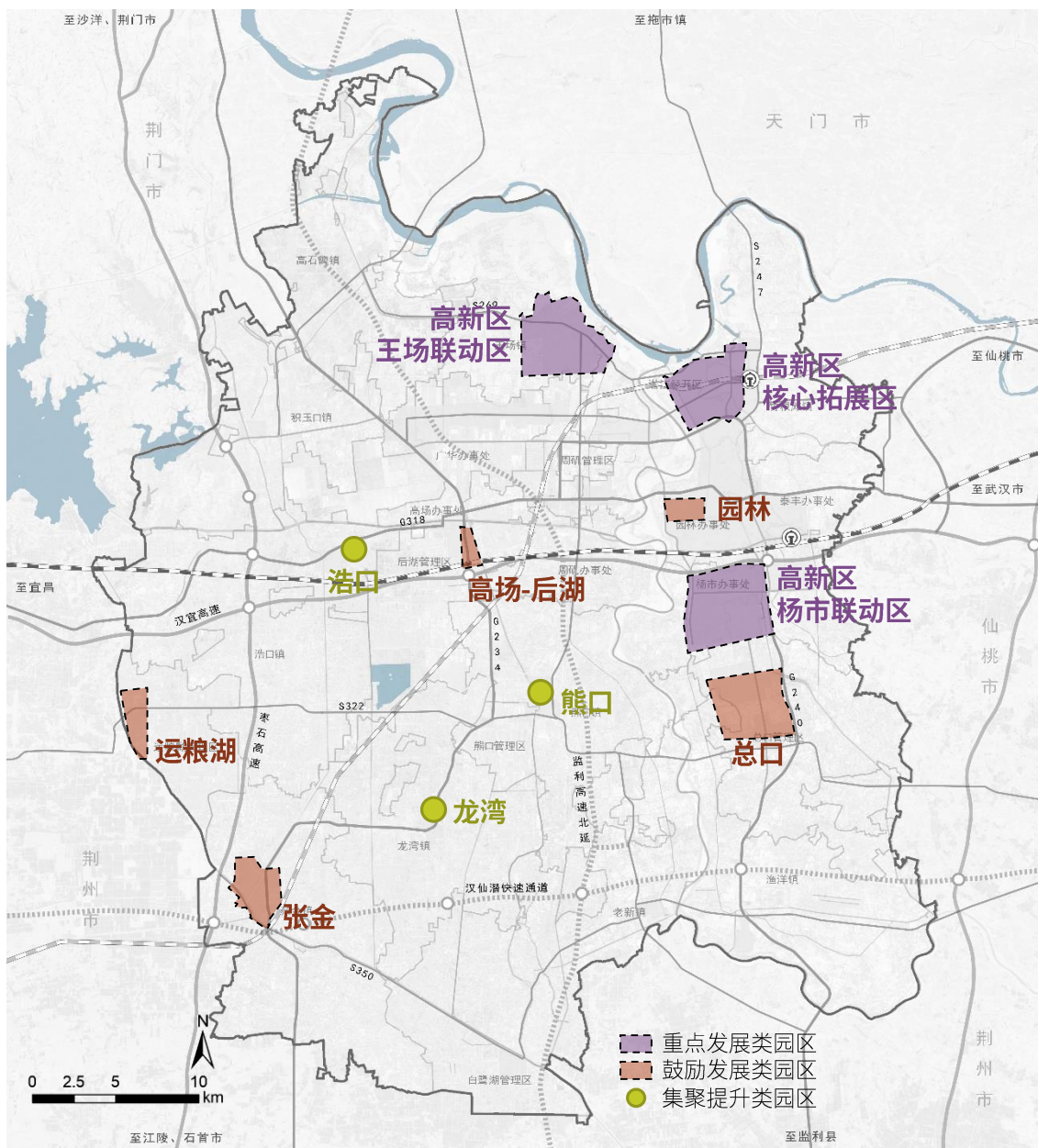
主要发展新材料等千亿级产业以及部分百亿级产业。

鼓励发展类园区

主要发展生物医药、装备制造、纺织服装、临空经济等百亿级产业。

集聚提升类园区

发展农副产品加工、纺织服装等产业的乡镇工业园。



市域重要产业园区分类指引图



08 提升品质

彰显潜江人文魅力

打造“水乡园林，精致潜江”整体形象

依托自然环境和城市景观，中心城区形成“三横一纵、一环多廊、六区多轴、三核多点”的总体景观结构。

三横一纵

三横为北部沿汉江生态景观主轴、汉南河—史家湖生态景观轴、田关河—高铁高速绿带生态景观主轴，一纵为沿东荆河生态景观主轴。

一环多廊

“一环”为25公里的城市活力环，多廊为沿各自然河流、水网形成的多条绿色生态廊道。

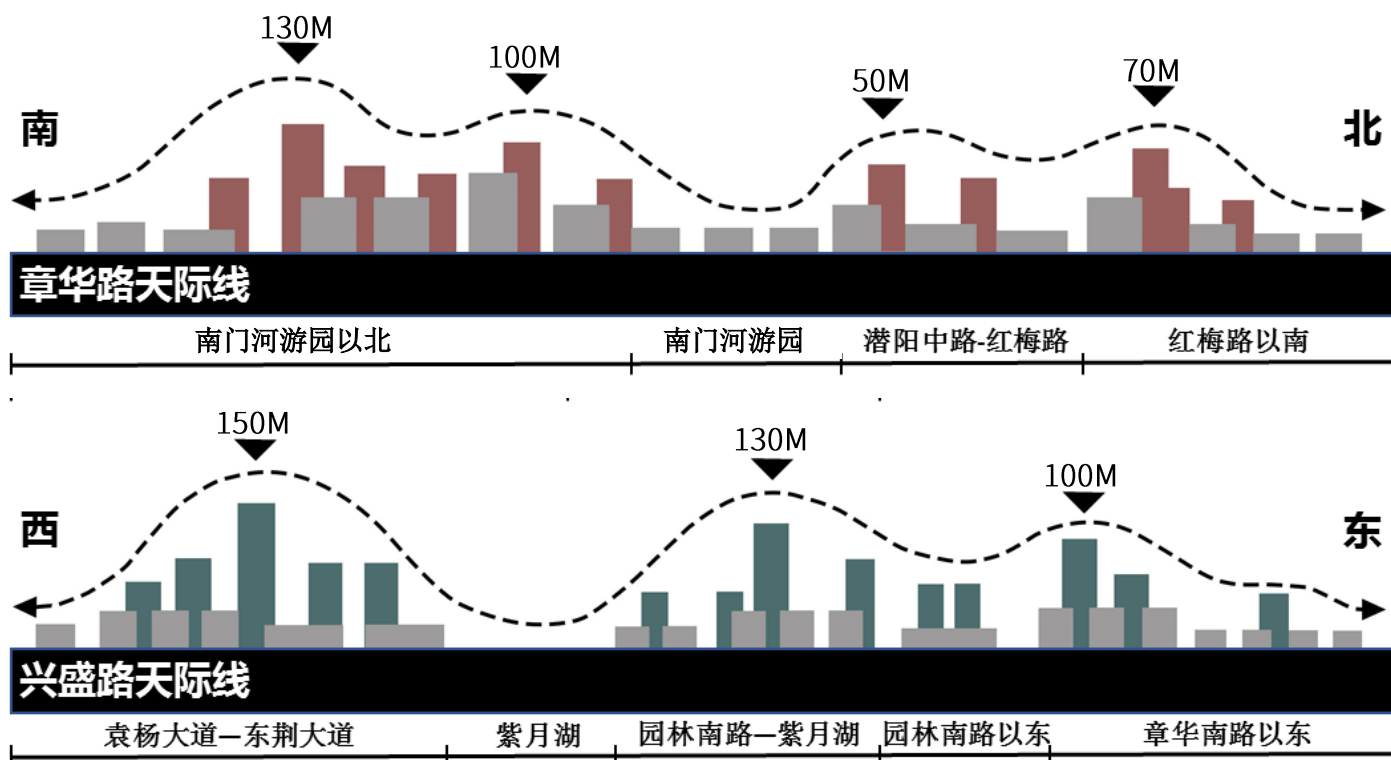
六区多轴

活力老城风貌区、现代都市风貌区、产业科研风貌区、低碳生活风貌区、生态旅游风貌区和产城融合风貌区六类景观风貌分区；

沿城市主要道路(如章华路、兴盛路)形成多条景观风貌轴线。

三核多点

老城传统景观核心、紫月湖现代景观核心和高铁商贸景观核心三大景观核心；围绕景观轴线塑造多个反映城市形象的地标景观节点和自然景观节点。

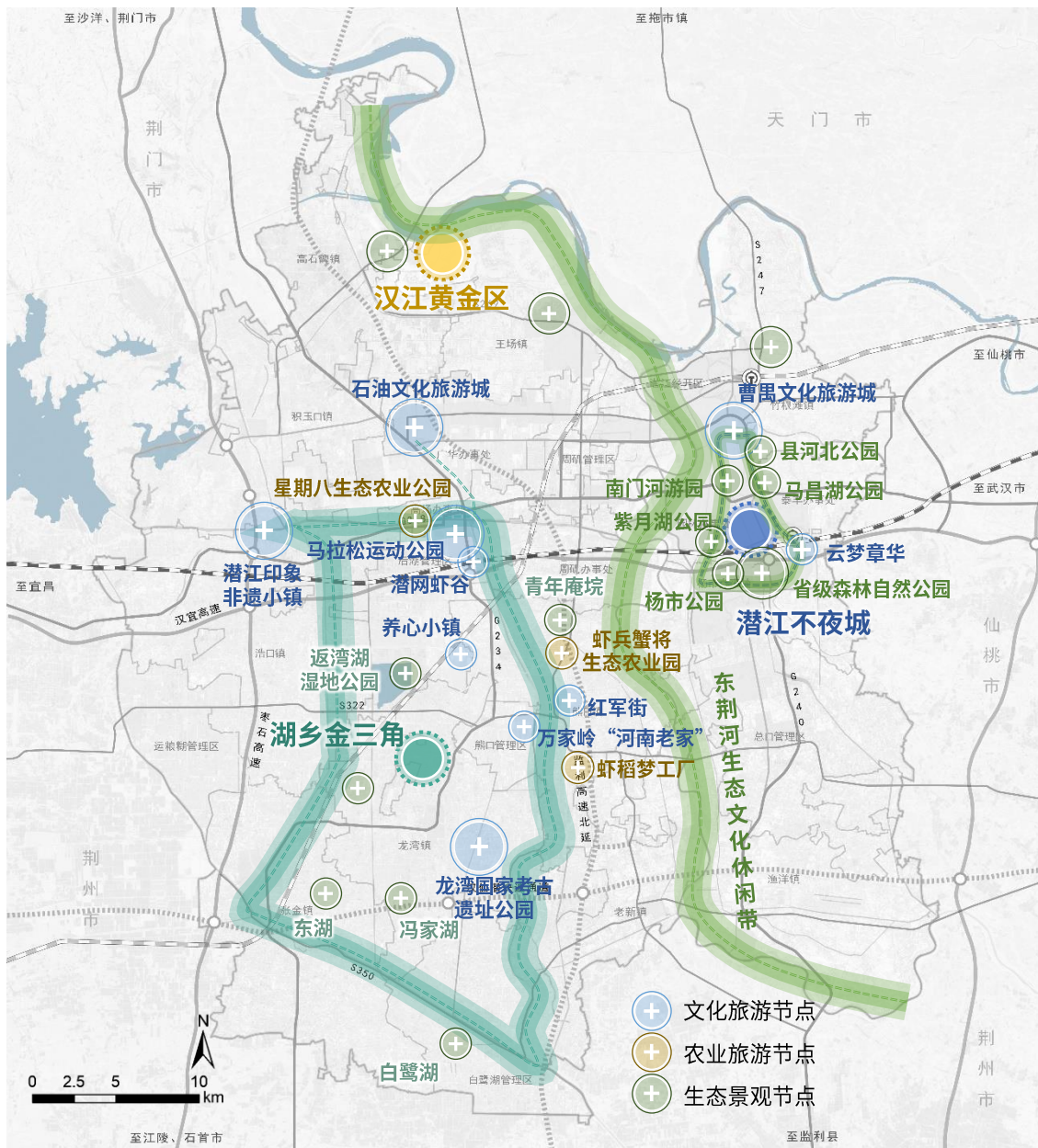


擦亮潜江旅游名片

立足水乡特色，提升潜江的整体旅游吸引力。挖掘潜江特色、协同区域旅游资源、寻求错位发展，打造一系列景观秀美、内涵与功能丰富的精品旅游产品。

结合特色资源优势，构造“两环引领、一带贯穿、三核多点支撑”全域旅游格局：

- **两环**：乡村魅力环、城市活力环；**一带**：汉江-东荆河生态文化休闲带；
- **三核**：潜江不夜城、湖乡金三角、汉江黄金区；**多点**：各区镇处分类型旅游定位。



全域旅游规划指引图

健全历史文化遗产保护体系

构建“历史文化名镇—历史文化街区—保护性建筑—文物保护单位”的历史文化体系，并加强非物质文化遗产保护。

历史文化名镇



全市历史文化名镇一处，为熊口镇中国历史文化名镇。

历史文化街区



全市历史文化街区一处，为熊口镇红军街。

保护性建筑



重点保护红六军军部旧址，保护红军街、红军堤、曹禹祖居等多处保护性建筑。

文物保护单位



文物保护单位共195处，其中全国重点文物保护单位20处，省级重点文物保护单位处6处，市级文物保护单位169处。

彰显特色现代文化

衔接潜江市全域旅游规划，整合各类特色文化项目，深化曹禺戏剧文化、江汉油城文化、龙虾之乡、红色革命等文化符号，彰显潜江特色的现代文化。

曹禺戏剧文化



融合潜江戏曲非物质文化遗产特色，推动潜江文化产业、戏曲文化的发展。

江汉油城文化



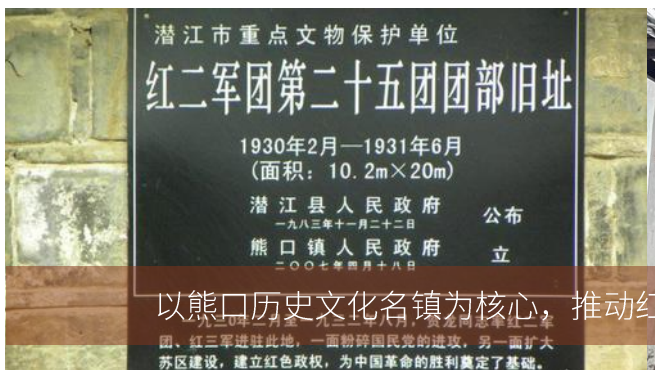
结合工业景观与农业景观，形成别具一格的景观特色，发展体验式旅游。

虾稻田园文化



充分发掘龙虾的价值，将龙虾的相关知识普及与美食品尝以及龙虾旅游产品开发相结合。

红色历史文化



以熊口历史文化名镇为核心，推动红色教育游，展示潜江光荣的革命传统。



09 强化支撑

构建通达韧性城市

交通便捷高效

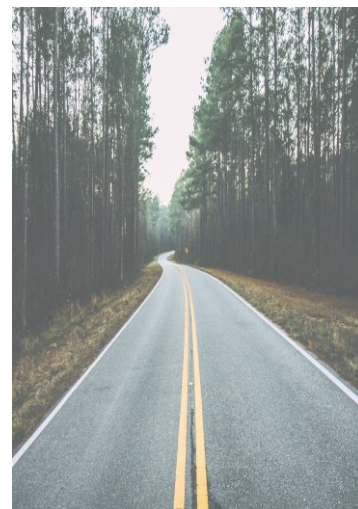
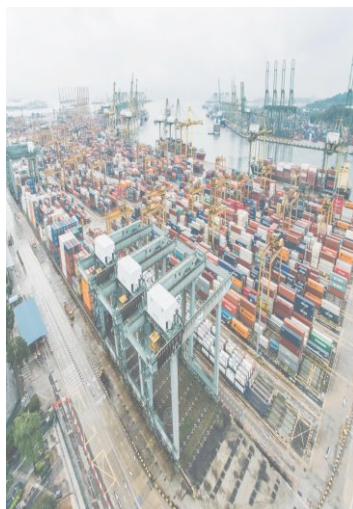
外联：铁水公空联动

积极对接荆州沙市机场，结合S322、汉仙潜快速通道等加密连接网络，强化铁-水-公-空联运。

内通：加强组团联系

预留高速公路双向双轴，提升完善国省道构建“四横三纵”体系。

打造连通各乡镇组团的快速公交网络。



城市韧性安全

能源安全



天然气

推进与国家输气干线的连通，增强储配调峰能力。



电力

构建多方向区域调剂电力通道，优化电网结构。



新能源

推动新能源开发利用，提高能源利用效率。

水安全

城乡均等：加快乡镇集中供水厂和输水干线建设，推动城乡供水一体化。

应急备用：推进应急备用水源建设，为城市应对突发事件提供保障。

立体海绵：完善雨水排水体系，新建设区域试点推广可渗透路面和海绵绿地。



城市韧性安全



构建综合应急体系

系统构建疾控体系、急救体系和避难疏散体系等综合应急体系。打造中心城区“15分钟急救圈”、乡镇“30分钟急救圈”。以“就近避难，快速疏散”为原则构建高效避难疏散体系。



抗震

强化地震监测预警体系建设，加强建筑抗震能力，地基处理和构造措施设防烈度为6度，重要建筑按7度设防。



防洪排涝

结合城市用地布局，构建雨水管道系统和雨洪滞蓄、行泄系统，最大程度减少洪涝灾害；中心城区防洪标准为100年一遇，排涝标准50年一遇。



气象灾害防御

推进双偏振天气雷达落户潜江，发挥气象防灾减灾第一道防线作用，24小时天气预报准确率达到88%，暴雨预警信号准确率达到90%。



消防

建立与潜江市中心城区经济水平相适应的消防安全体系；完善潜江市中心城区的消防安全布局，加快其消防设施配备，规划中心城区消防10站处。



10 高效治理

建立实施保障机制

明确规划传导路径

建立“市—乡镇”国土空间规划体系，健全纵向实施传导机制；建立“总体规划—详细规划—专项规划”横向传导机制，强化对详细规划和专项规划的指引；滚动编制近期规划与年度实施计划。

制定分期实施计划

近期重点为向东拓展园林—泰丰主城区和向南发展高新区杨市联动区，适度建设高新区核心拓展区及高新区王场联动区。

优化提升广华副城区城市服务功能，继续发展职教科技研发区、周矶组团、高场—后湖组团，开发潜力空间，视未来发展机遇适时启动弹性发展空间。



完善评估监管机制

建立国土空间信息平台，形成全市国土空间规划“一张图”。完善动态实施监管、评估预警机制，强化规划执法监督。

公示渠道

潜江市自然资源和规划局网站：

微信公众号：

线下展示：

公众意见提交途径

电子邮箱：

邮寄地址：

部分图片来源于网络，如涉及版权问题请与潜江市自然资源和规划局联系。

请让我们一起努力，
在**2035年**兑现城市的“蓝图”，
在这座城市实现自己的人生“蓝图”！