

# 永济市国土空间总体规划

(2020-2035年)

公众征求意见稿

永济市自然资源局

二〇二一年十一月

## 这里是永济：

🔧 市域面积：1208.07平方公里

🔧 市域常住人口：39.49万人

🔧 市域城镇人口：18.22万人

🔧 城镇化率：46.15%

🔧 GDP：128.3亿元

🔧 人均GDP：32489元

🔧 三产结构：19:31:50

🔧 城乡居民人均可支配收入比：2.10



# 前言

## PREFACE

2020年5月11日至12日，习近平总书记在山西考察并发表重要讲话，明确了山西今后发展的大方向和大格局。为深入贯彻落实习总书记视察山西重要讲话精神，紧紧扣住迈向“两个一百年”奋斗目标和中华民族伟大复兴的时代使命，按照省委“全方位推动高质量发展”和运城市委“一区两城三强市三高地”的总体思路和要求，整体谋划新时代国土空间开发保护格局，精心擘绘“山水永济”的新画卷，高效实现市域空间治理体系和治理能力现代化，高水平开启建设“一城五区”新征程，我市编制了《永济市国土空间总体规划（2020-2035年）》。

本规划描绘了2035年永济城市发展的空间战略蓝图，展望了2050年永济现代化发展愿景，是各类国土空间保护开发利用活动的总依据，是编制乡镇国土空间总体规划、详细规划和相关专项规划的总遵循。

# 目 录

## CONTENTS

01 规划总则

02 谱写新篇 明确战略目标定位新愿景

03 区域协同 统筹优化国土空间新格局

04 生态优先 保护一山一湖三河一流域

05 严守耕地 推进农业农村现代化发展

06 集约高效 建设宜居宜业美丽新城镇

07 品质提升 打造山水城园共融宜居城

08 彰显特色 塑造历史与自然魅力空间

09 安全韧性 完善交通与综合防灾体系

10 完善机制 提升治理能力现代化水平



A vertical photograph of a mountain peak, likely Mount Wuyang, featuring traditional Chinese buildings with orange roofs and a suspension bridge. The scene is set against a backdrop of misty mountains and a blue sky with light clouds. The number '01' is prominently displayed in a white box at the top right.

# 01

## 规划总则

- ◆ 指导思想与规划原则
- ◆ 规划范围与期限
- ◆ 自然地理格局

## 指导思想

以习近平新时代中国特色社会主义思想为指导，深入贯彻党的十九大和十九届二中、三中、四中、五中全会精神，紧紧围绕统筹推进“五位一体”总体布局和协调推进“四个全面”战略布局，认真落实习近平总书记视察山西重要讲话精神、省委“全方位推动高质量发展”、运城市委“一区两城三强市三高地”与永济市委“一城五区”的总体思路和要求，大力推进生态文明建设，加快转变国土开发利用方式，优化国土空间开发保护格局，全面提升国土开发效率和品质，加强国土空间用途管制和自然资源的统一管理，健全国土空间治理体系，提升国土空间治理能力和现代化水平，为实现永济市高质量转型发展提供有力支撑



## 规划原则

战略引领、**协同发展**

科技驱动、**创新发展**

生态优先、**绿色发展**

全域统筹、**融合发展**

以人为本、**品质发展**



## 规划期限

本次规划期限为2020年至2035年

**基期年** 2019年

**近期** 2025年

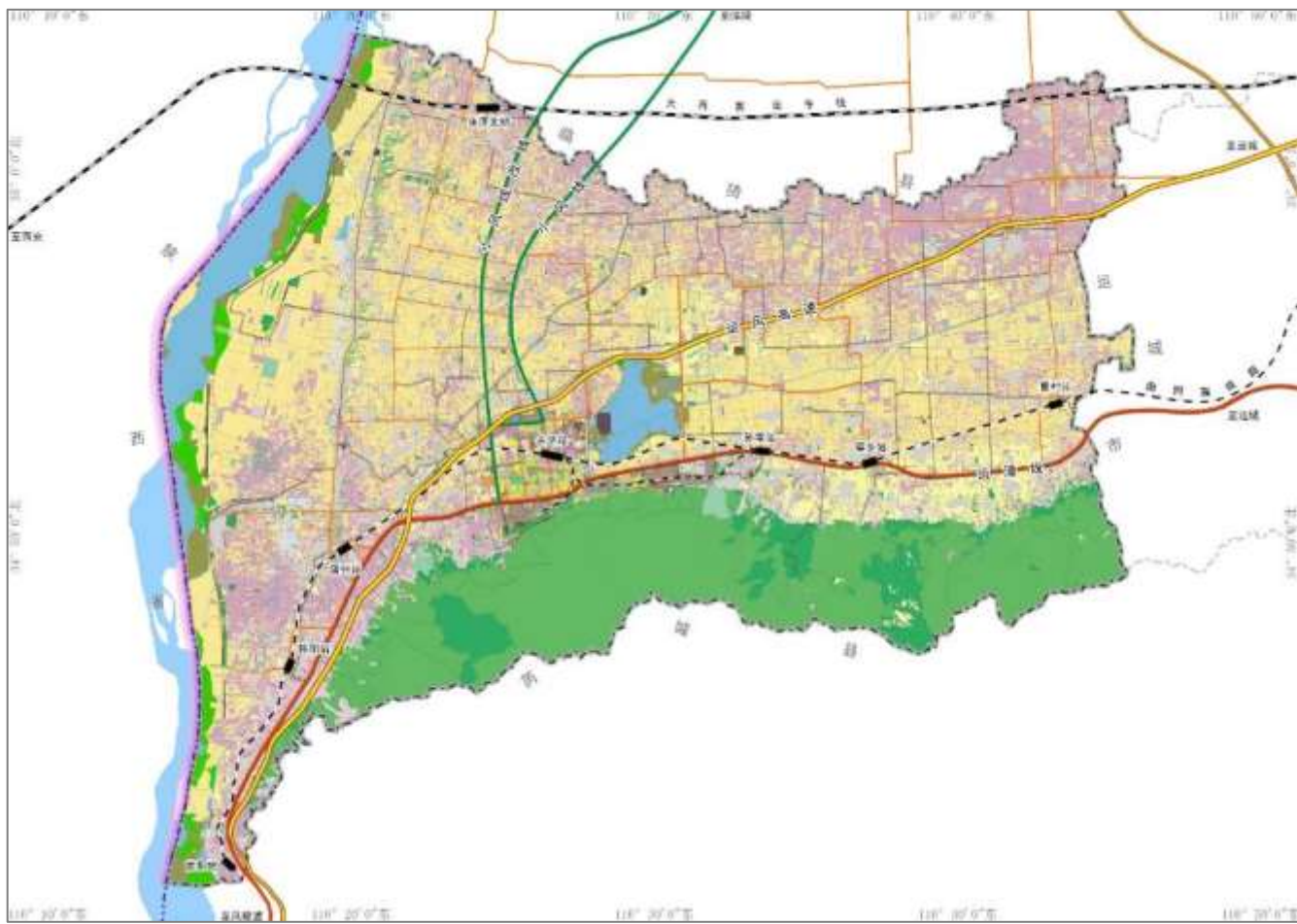
**远期** 2035年，远景展望至2050年



## 规划范围

**市域范围**

永济市全部行政辖区(3街道7镇195村)  
面积1208.07平方公里



## 自然地理格局

### 三省交界

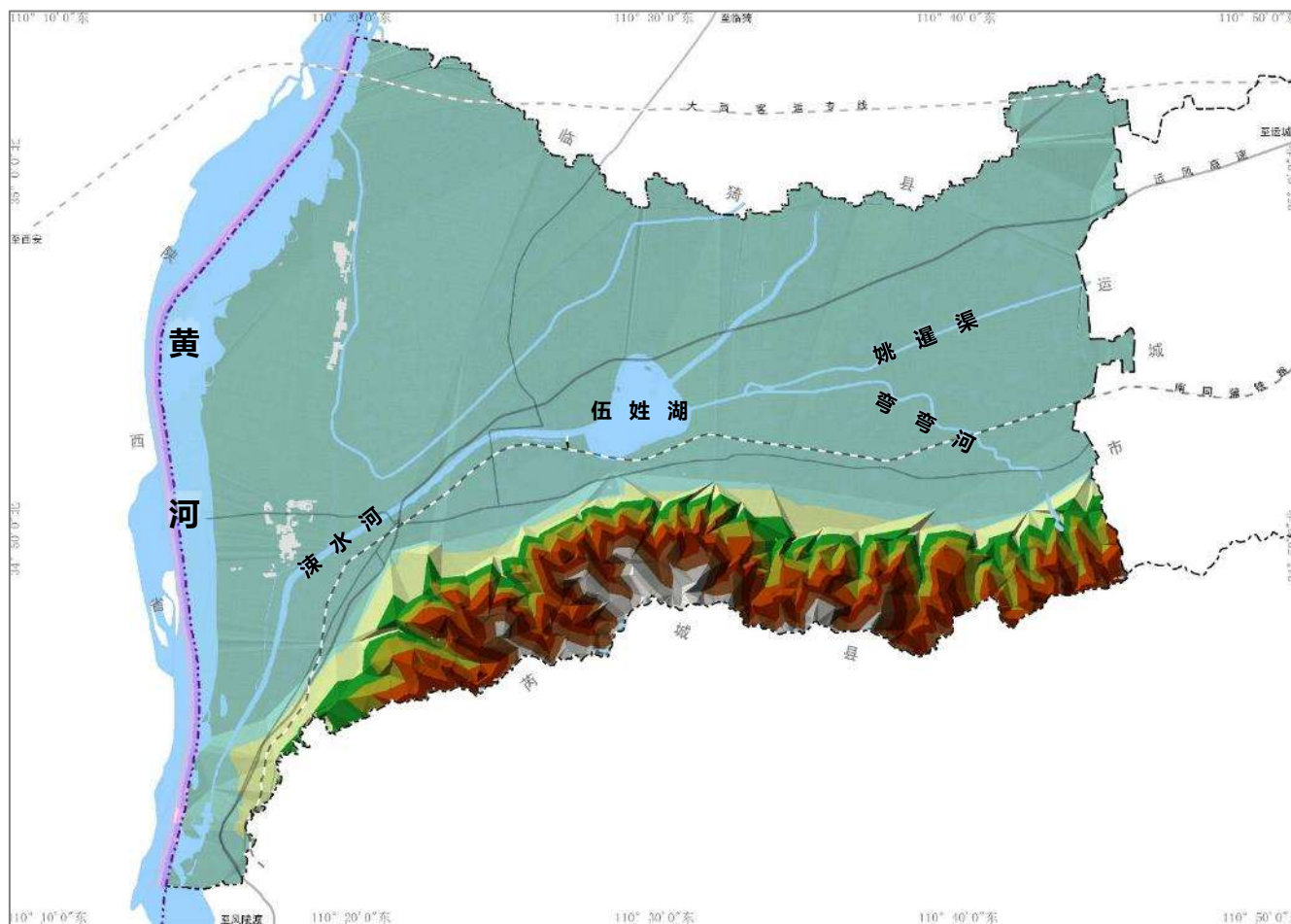
永济市地处晋、秦、豫三省交汇处，“黄河金三角”区域中心，山西的南大门、西部开发的前沿阵地；西临黄河与陕西省隔河相望，南与芮城县接壤，东与运城市交界，北与临猗县毗邻

### 地形多样

永济市地处山、塬、河地交汇处，山与塬之间为长条平川，黄河川道区有阶地、滩地和水面，市域东北侧则主要为河水冲积平原

### 一湖三河

市域范围主要水系为伍姓湖、涑水河、弯弯河、姚暹渠等







02

# 谱写新篇 明确战略目标定位新愿景

- ◆ 目标愿景
- ◆ 发展定位
- ◆ 发展战略

## 目标愿景

# 中国北方美丽宜居山水城市

黄河流域高质量转型发展先行区

深入践行“两山”理论

国家休闲旅游度假区

实现文化旅游深度融合

国家生态文明建设示范区

实现生态价值高效转化

国家现代农业示范区

实现乡村振兴三产融合

全国轨道交通和机电制造产业集聚区

实现创新引领产业发展

2025年

建成“一城五区”，科技创新能力、产业发展水平、对外开放程度、城乡一体化水平与综合竞争力显著提升，在黄河金三角区域中影响力显著增强

2035年

全市经济实力、科技实力、综合竞争力大幅跃升，建设成为创新型城市与文化强市、旅游强市、人才强市，生产和消费绿色化水平显著增进，基本公共服务实现更高水平均等化

2050年

打造具有国际影响力的全国旅游名城，综合实力达到区域先进水平，打造黄河中游生态保护和高质量发展典范



## 发展定位



**全国文旅融合样板区**



**黄河中游生态保护和高质量发展先行区**



**晋陕豫黄河金三角  
重要先进制造业和战略性新兴产业承载区**

## 发展战略

### 开放引领，区域大合作战略

融入关中平原城市群，加强晋陕豫金三角合作，辐射晋南城镇群区域

### 生态优先，绿色经济带战略

践行两山理论，构筑黄河与中条山生态屏障，推进生态价值有效转化

### 创新驱动，三产深融合战略

坚持创新驱动，打造文旅农康融合发展产业链模式

### 统筹协调，城乡一体化战略

推进公共服务与市政基础设施共建共享，完善城乡生活圈

### 品质提升，全域大景区战略

打造山水画、田园景、公园城、风情镇、美丽村，推进产城融合

# 03

## 区域协同 统筹优化国土空间新格局

- ◆ 优化国土空间总体格局
- ◆ 区域协调发展
- ◆ 统筹划定落实三条控制线
- ◆ 科学划定三类空间



## 优化国土空间总体格局

### 构建市域“一极两屏，三轴三区”国土空间总体格局

保护  
格局

两屏

中条山生态屏障  
黄河生态屏障

三区

沿黄特色农业区  
平原特色农业区  
沿山特色农业区

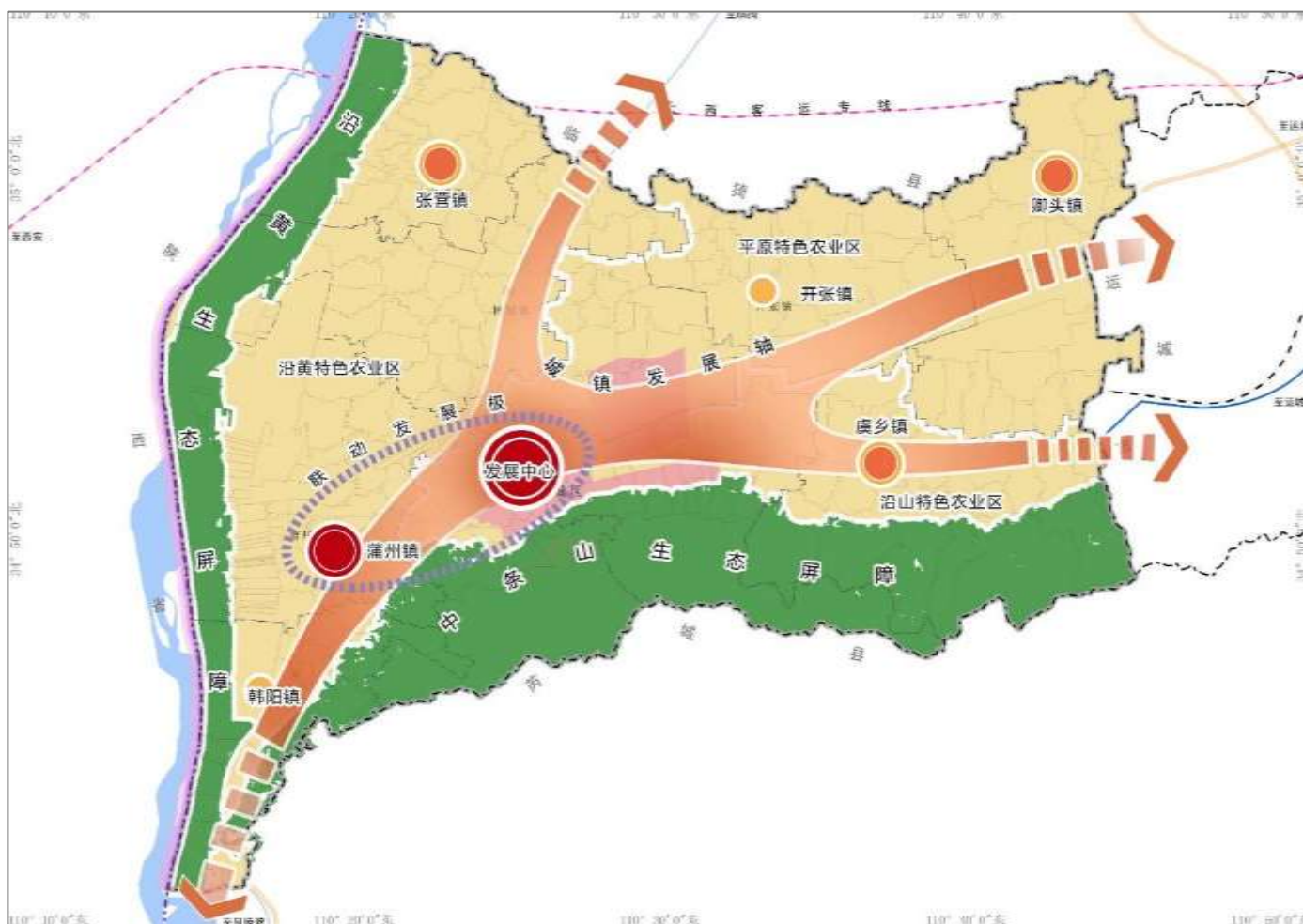
开发  
格局

一极

城区-蒲州一体化  
联动发展极

三轴

运风高速城镇发展轴  
国道521城镇发展轴  
省道238城镇发展轴



## 区域协调发展

### 融入关中平原城市群

发挥地缘优势，积极融入一带一路，对接关中平原城镇群，打造山西省对外开放“南大门”

### 加强晋陕豫金三角合作

找准核心竞争力差异化发展，加强晋陕豫区域合作，以产业园区为载体，构建大西高铁走廊战略节点

### 太原都市区跨区合作

深化与太原都市区的合作，探索建设跨区域合作示范带”，发展“飞地”经济

基础设施  
互联互通

重点产业  
协同发展

公共服务  
共建共享

生态环境  
共治共保

## 打造区域重要节点城市

创新驱动，园区升级

外联内畅，绿色高效

绿色生态，品质康养

提质增效，农业示范

政策支撑，做优职教

品质提升，山水营城

彰显特色，全域旅游

绿色发展，低碳示范

构建绿色特色**产业**体系

强化区域综合**交通**网络

建设现代医疗**康养**中心

筑牢乡村振兴**农业**根基

打造“济才兴济”**人才**高地

塑造山水融城**宜居**样板

推进农业文化**旅游**融合

提升全域生态**碳汇**能力



## 统筹划定落实三条控制线

### 优先划定生态保护红线

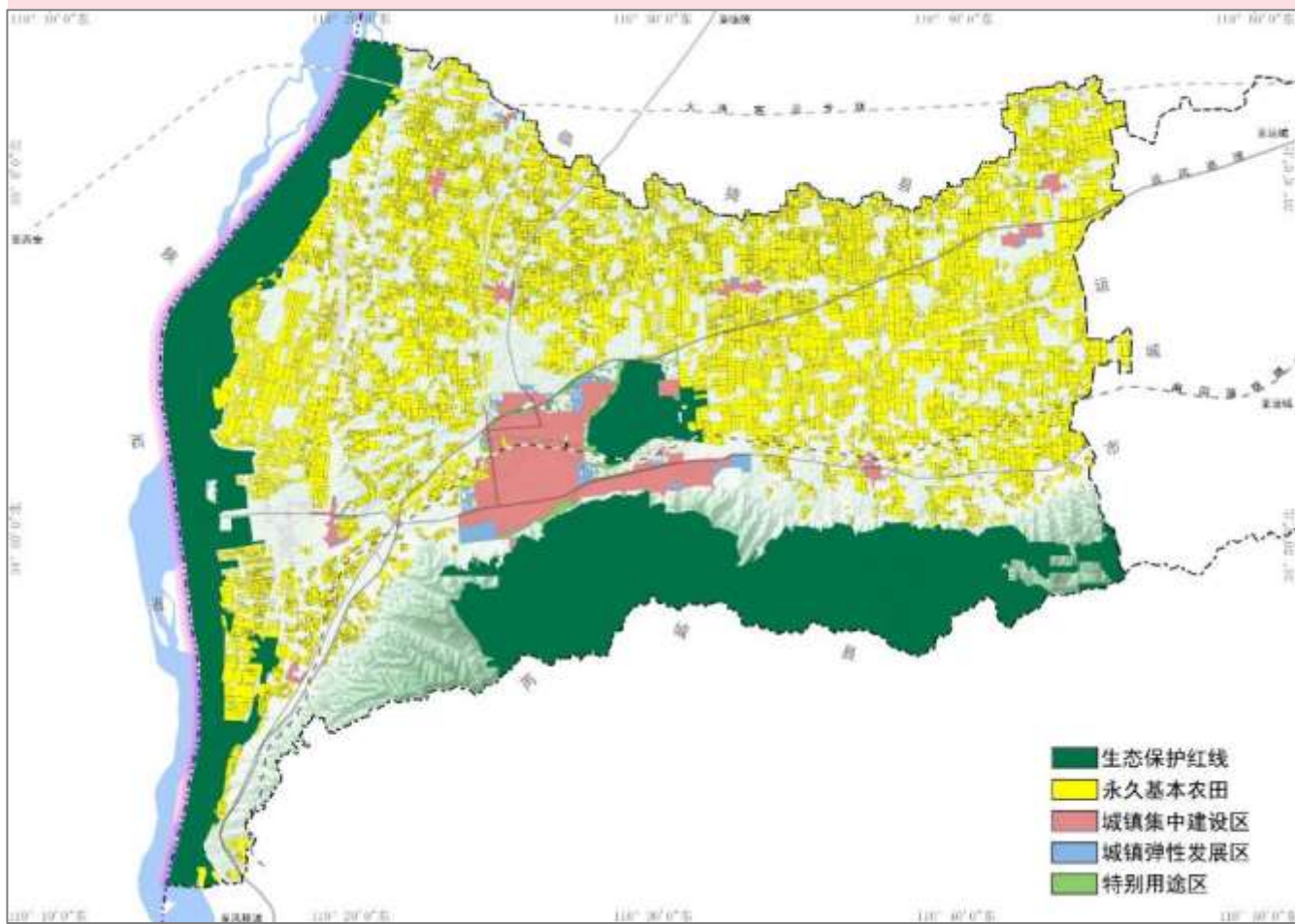
**生态保护红线**是在市域生态空间范围内具有特殊重要生态功能、必须强制性严格保护的区域。实行分级管控，生态保护红线内核心保护区原则上禁止人为活动，其他区域严格禁止开发性、生产性建设活动，除国家重大战略项目外，仅允许对生态功能不破坏的有限人为活动

### 从严保护永久基本农田

**永久基本农田**是为了保障国家粮食安全和重要农产品供给，实施永久特殊保护的耕地。永久基本农田一经划定，必须严格落实《基本农田保护条例》和《山西省基本农田保护条例》，严控建设占用永久基本农田

### 合理划定城镇开发边界

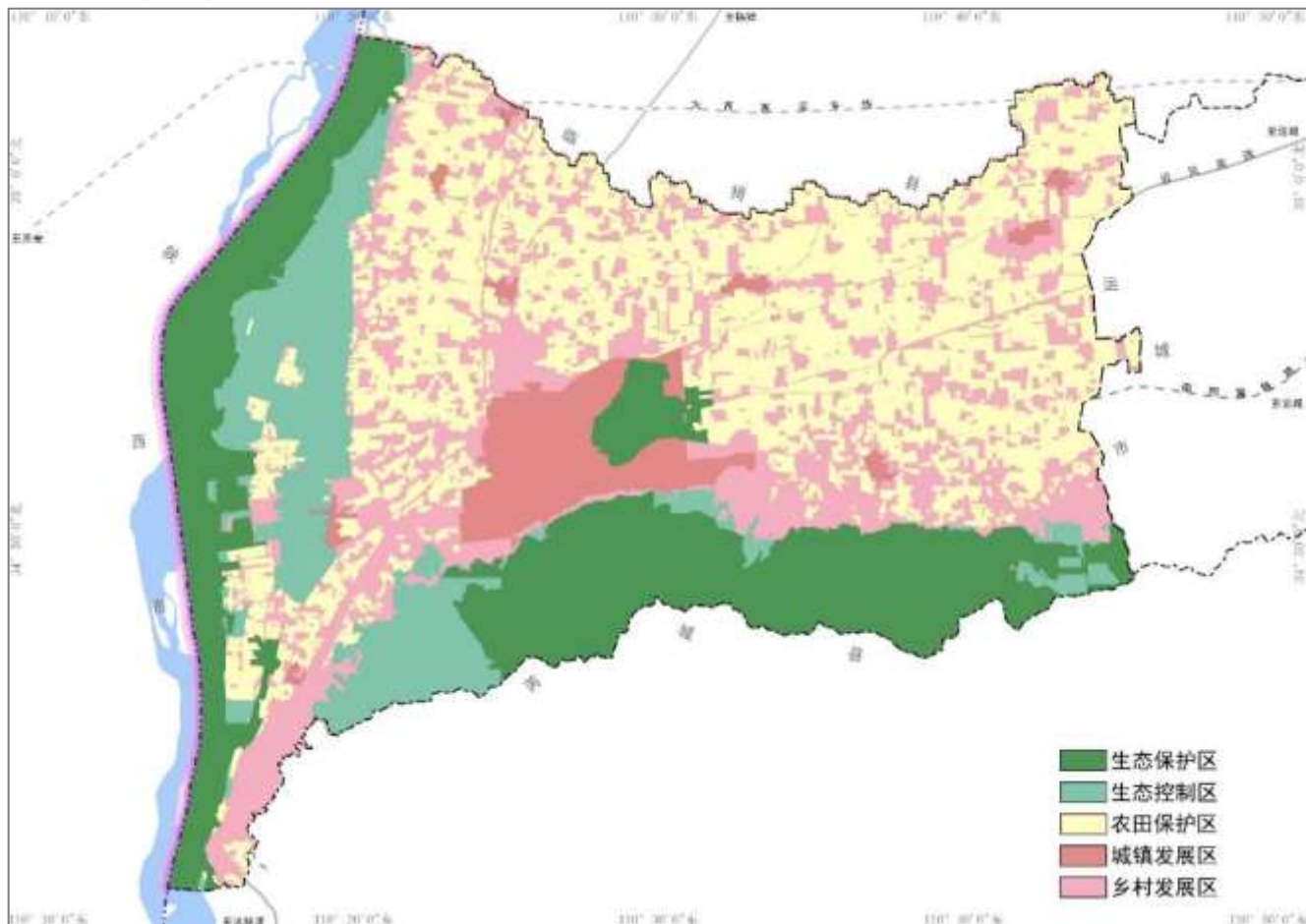
**城镇开发边界**是一定时期内因城镇发展需要，可以集中进行城镇开发建设、以城镇功能为主的区域边界，包括城镇集中建设区、城镇弹性发展区与特别用途区。城镇开发边界一经划定，规划期内原则上不得调整，因国家重大战略实施等原因确需调整的，报国土空间规划原审批机关审批



## 科学划定三类空间

### 国土空间规划分区

按照主体功能定位和空间治理要求，遵循全域全覆盖、不交叉、不重叠的原则，将市域划为生态保护区、生态控制区、农田保护区、城镇发展区与乡村发展区五大规划分区



**生态空间**  
山清水秀



**农业空间**  
提质增效



**城镇空间**  
集约紧凑







04

# 生态优先 保护一山一湖三河一流域

- ◆构建全域生态保护格局
- ◆优化自然保护地体系
- ◆探索“两山”转化实施路径
- ◆实施生态空间整治修复

## 构建全域生态保护格局

保护“一山一湖三河一流域”生态本底，构建“一核两屏，一网多廊”生态保护格局

一核

充分发挥伍姓湖为生态功能，打造生态绿核

两屏

筑牢南部中条山生态屏障与西部黄河生态屏障

一网

以碧道、绿道、高等级公路、铁路等线性要素，形成生态网络体系

多廊

以涑水河、弯弯河、姚暹渠等河流为依托，维育生态保护核心廊道





## 优化自然保护地体系



1个自然保护区

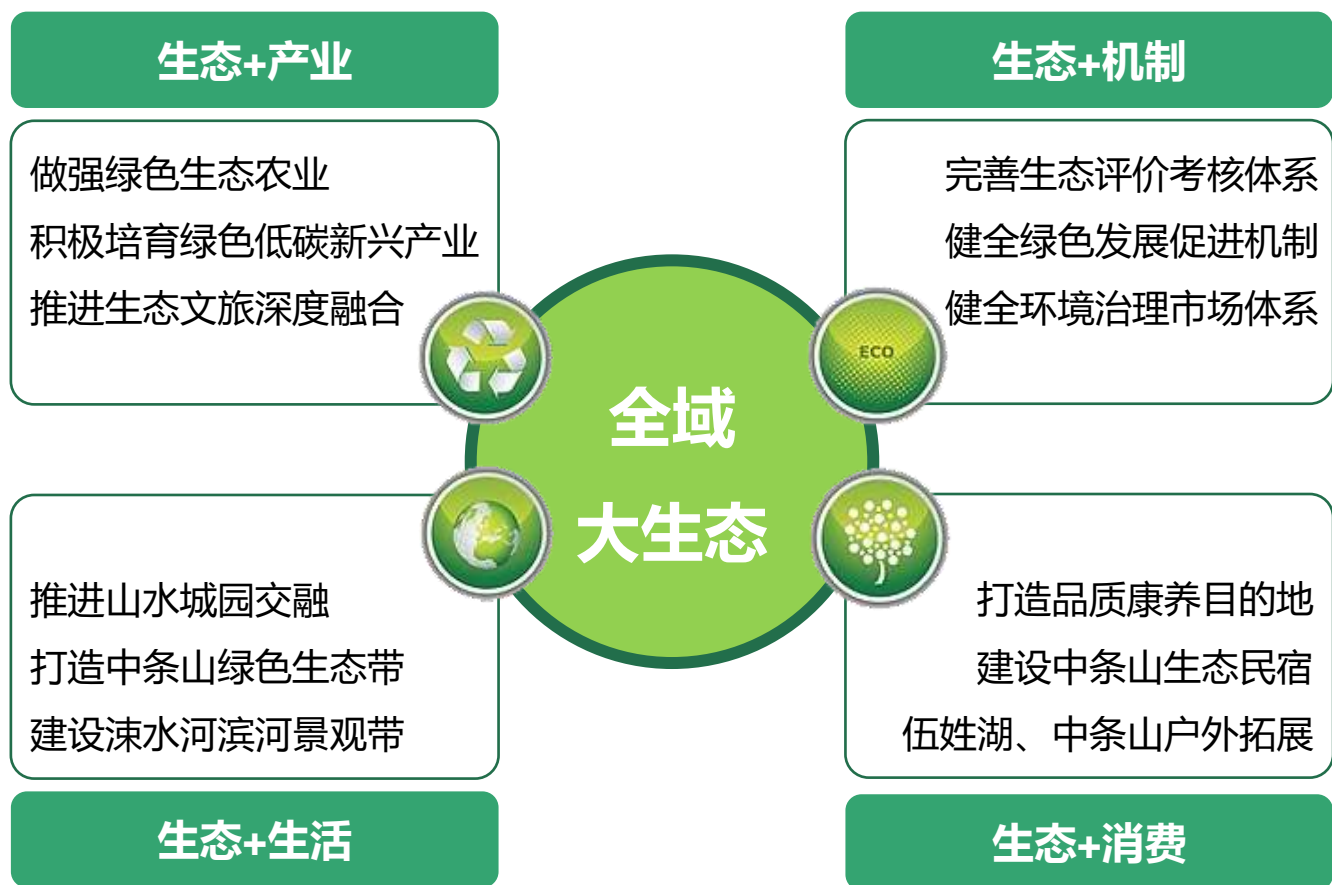


2个自然公园

类型	级别	名称
自然保护区	省级	山西运城湿地省级自然保护区
自然公园	国家级	五老峰国家级森林自然公园
	省级	山西永济伍姓湖省级湿地自然公园



## 探索“两山”转化实施路径





## 实施生态空间整治修复

### 中条山生态保护修复

矿山生态修复治理

低质低效林改造

小流域综合治理

地质灾害治理

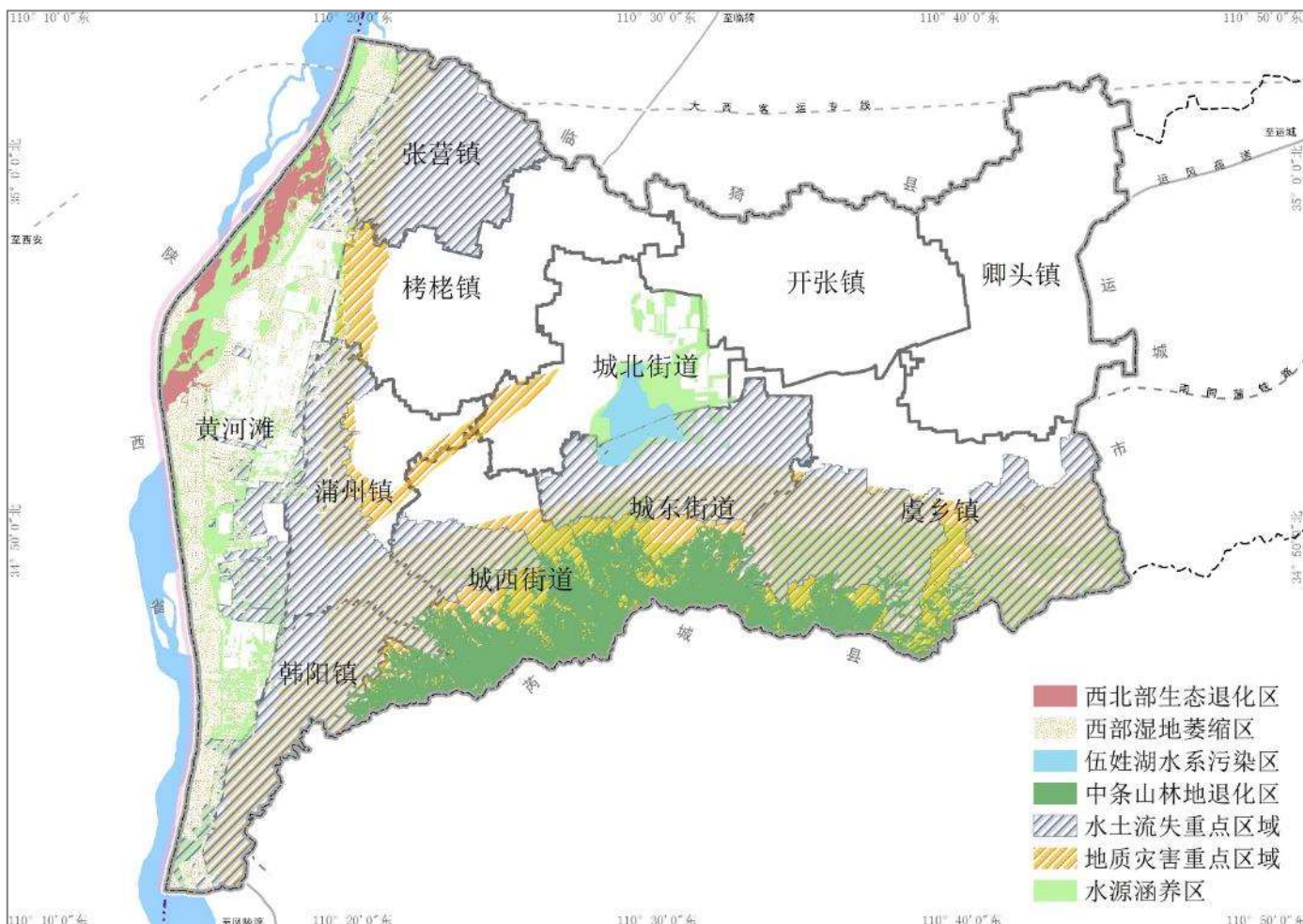
### 流域生态保护修复

天然林保护工程

退耕还林还草还湿工程

### 河湖生态保护修复

开展以清淤、生态护坡建设、堤防加固等为主要内容的河湖治理工程



05

# 严守耕地 推进农业农村现代化发展



◆构建现代化农业生产格局

◆现代农业生产体系

◆农用地综合整治

◆引导村庄分类有序布局



## 构建现代化农业生产格局

充分发挥省级现代农业产业园产业引领与辐射带动作用，形成“三区多点”现代化农业生产格局

三区

### 西部绿色高效农业片区

沿黄河经济带，重点发展蔬菜、中药材、干鲜果及水产养殖等产业

### 东部综合示范农业片区

沿涑水河经济带，重点发展葡萄、冬枣、畜牧养殖与农产品加工及商贸物流

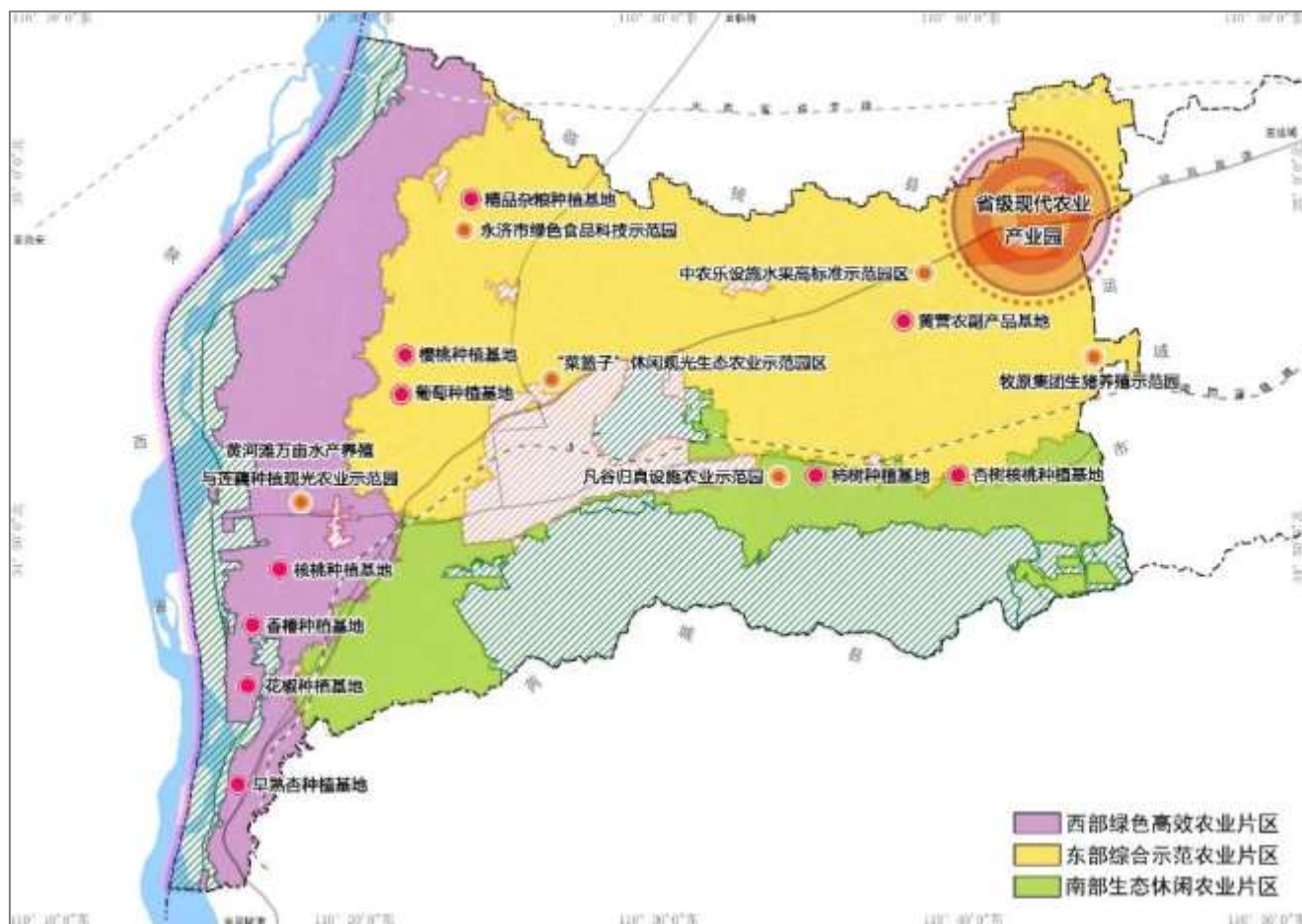
### 南部生态休闲农业片区

沿中条山经济带，重点推进农旅融合，大力发展休闲观光农业

多点

### 现代农业示范园+示范基地

高标准现代农业示范园与示范基地，引领带动现代农业转型升级高质量发展



## 现代农业生产体系



优质粮食  
生产基地

优质果品  
生产基地



优质蔬菜  
生产基地

水产健康  
养殖基地



优化布局突出特色

八大农业  
优势基地

功能多样层次鲜明



中药材  
产业基地

农产品  
加工基地



农产品物  
流与储运  
基地

休闲观光  
农业基地





## 农用地综合整治

### 高标准农田建设

用“长牙齿”的硬措施严格保护耕地，遏制“非农化”，防止“非粮化”

高标准农田重点建设区集中于永济市东西两侧的张营-栲栳-蒲州和虞乡北部-城东东北部-开张-卿头两个片区

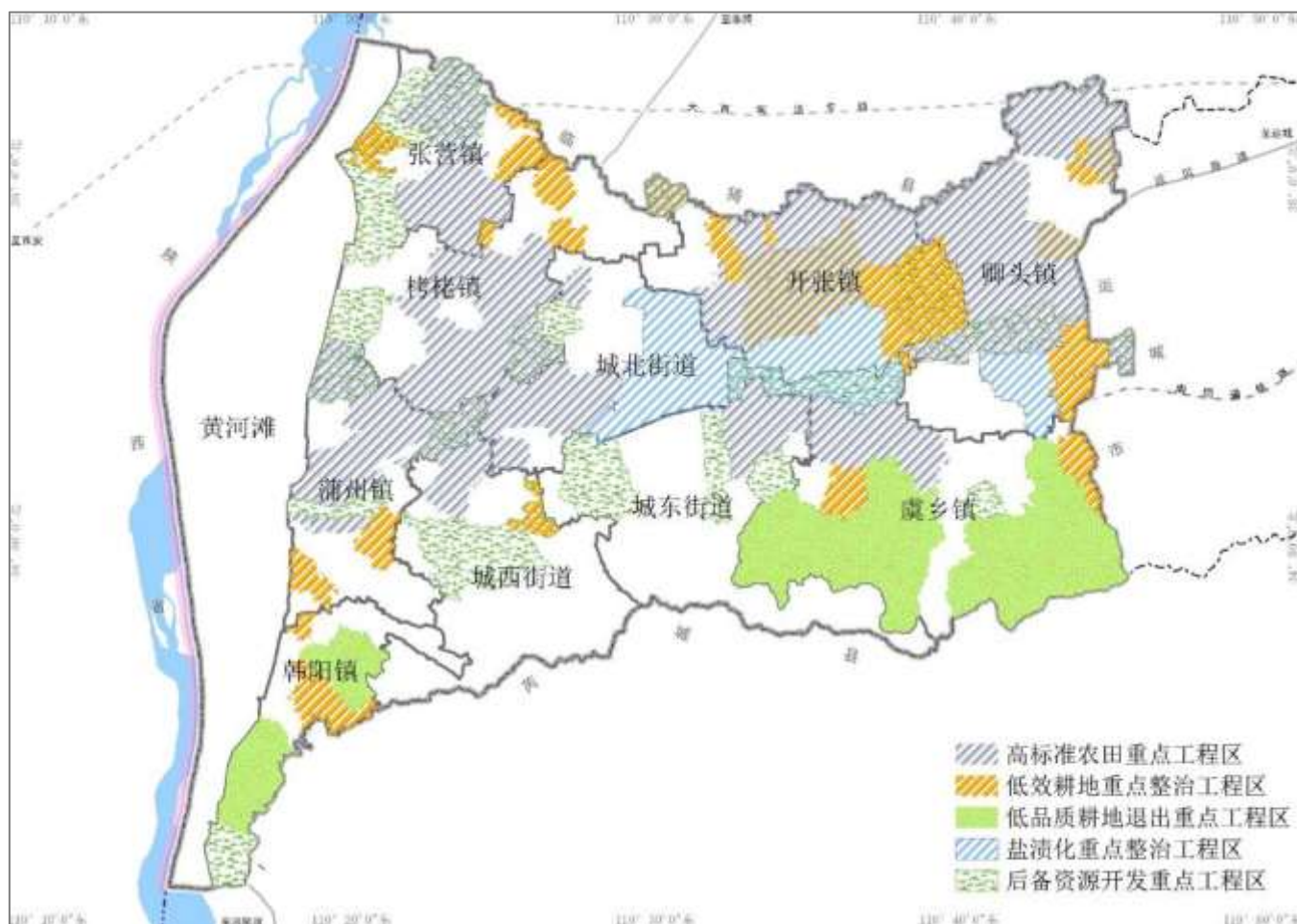
### 低效失序区域整治

低效农用地：耕地破碎度高的村庄主要集中在开张镇、卿头镇以及蒲州镇

失序农用地：以中度和重度盐化区做为重点整治对象

### 低品质区域整治

低品质耕地主要分布在中条山脉，集中在韩阳镇与虞乡镇



## 引导村庄分类有序布局

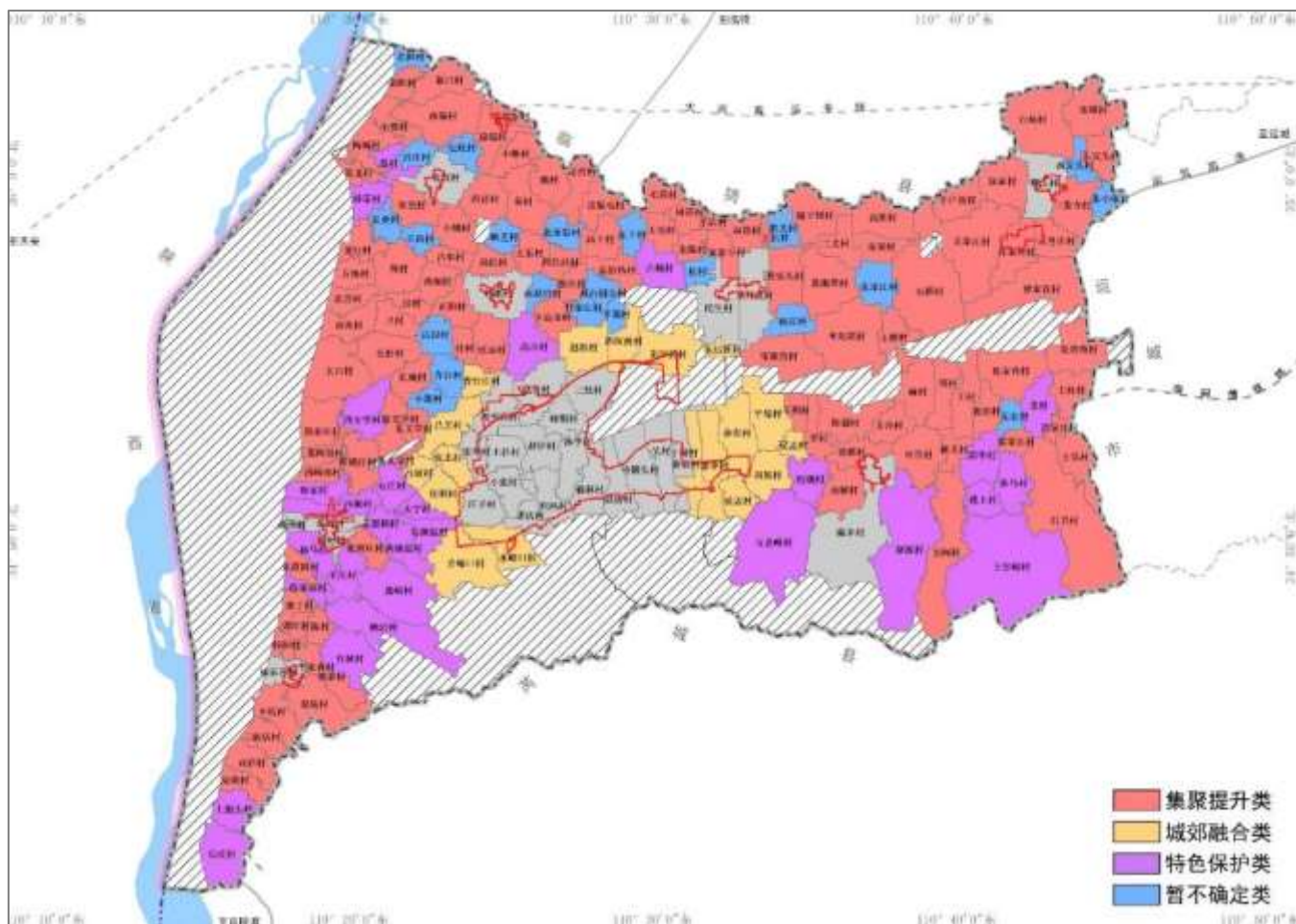
规划将全市域195个行政村中位于城镇开发边界内村庄（包括中心城区内村庄与镇区所在地村庄）以外的村庄划分为**集聚提升类**，**城郊融合类**，**特色保护类**，**暂不确定类**四类。依据人口规模和服务半径，合理规划供水排水、电力电信等基础设施，引导公共设施优先向集聚提升类村庄配套。深入开展美丽宜居村庄建设，加强农村垃圾、污水治理和村容村貌提升，全面提升农村人居环境质量

集聚  
提升

城郊  
融合

特色  
保护

暂不  
确定



乡村发展目标：山水田园间·美丽宜居村·民富产业旺





06

# 集约高效 建设宜居宜业美丽新城镇

◆建设集约高效的城镇空间

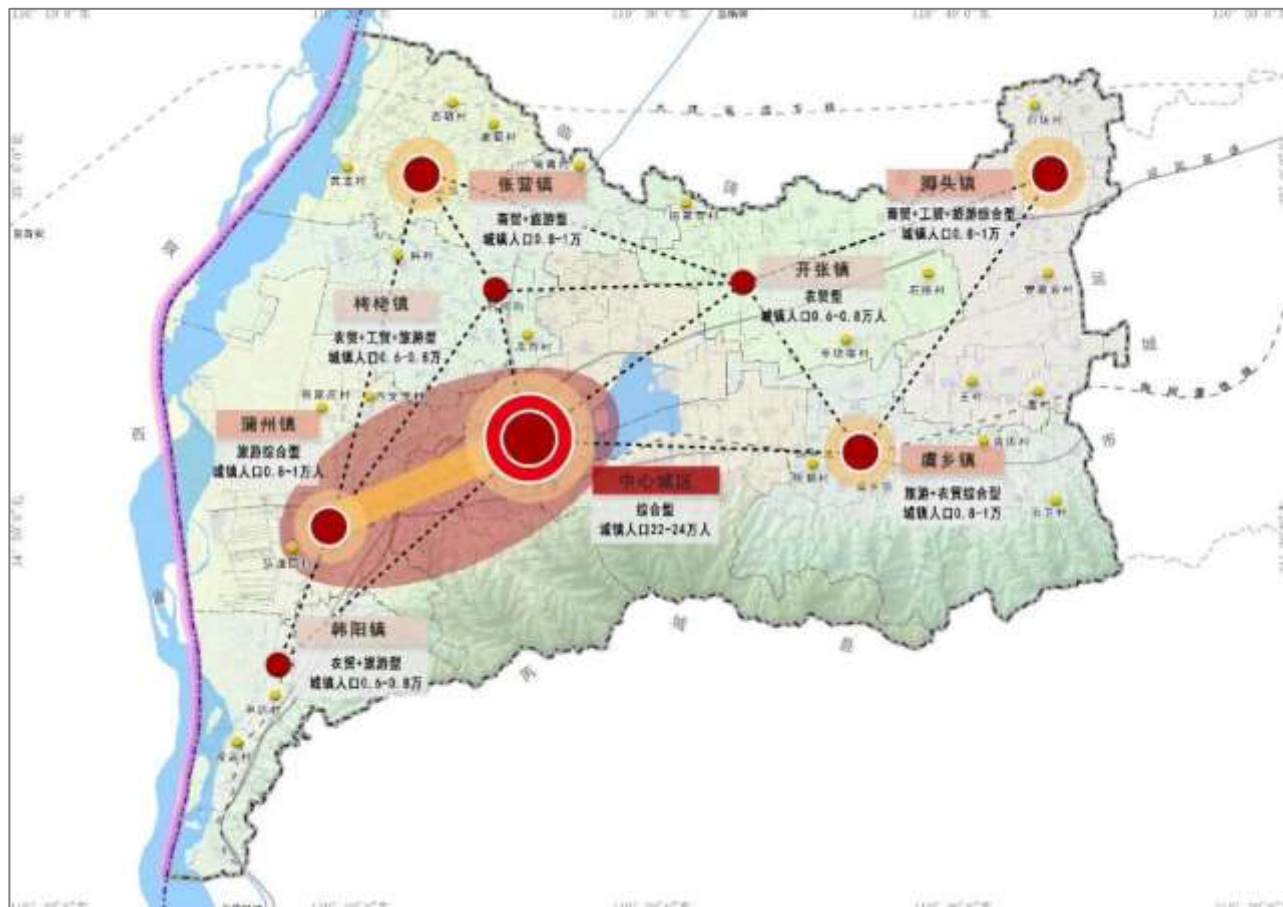
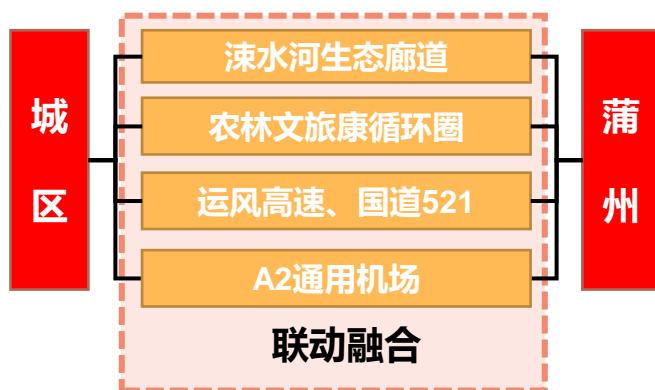
◆市域产业空间布局

## 建设集约高效的城镇空间

调整优化市域城镇体系，推动形成“中心城区——重点镇——一般镇”三级城镇体系，加强城区-蒲州一体化联动发展



等级	2035年常住人口规模 (万人)	2035年城镇人口规模 (万人)	个数	城镇
中心城区	20	20	1个	中心城区
重点镇	3-5	1.0-1.5	4个	蒲州镇 张营镇 卿头镇 虞乡镇
一般镇	2-4	0.8-1.0	3个	栲栳镇 开张镇 韩阳镇





## 市域产业空间布局

### 构建“3+2”现代产业体系

改造提升三大主导产业

机电制造业  
新能源汽车及汽车轻量化零配件产业  
农副产品加工产业

培育壮大两大新兴产业

风电设备制造维修产业  
高端印染包装业

### 开发区——工业园区——工业集聚区——龙头企业四级布局

开发区

省级经济技术开发区，包括：  
机电装备制造产业园  
铝深加工产业园

工业园区

许家营工业园区

工业集聚区

栲栳工业集聚区  
虞乡工业集聚区

龙头企业

农产品精深加工龙头企业  
先进装备制造业龙头企业

### 围绕中心城区客运中心与高铁小镇打造两大物流中心







07

# 品质提升 打造山水城园共融宜居城

◆城市总体布局

◆完善公共服务体系

◆产城融合职住平衡

◆实施城市有机更新



## 城市空间结构

明确“西跨、东拓、北控、南限”发展方向

实现“拥山滨河揽湖、山水城园共融”城市格局



### 空间结构：一轴一环两翼四区多点

一轴

舜都大道城市发展主轴

一环

串联涑水河、伍姓湖、中条山、一场三馆城市活力环

两翼

铝深加工产业园与机电装备制造产业园，加强产城融合

四区

西部文化体育区、东部医疗康养区、北部商贸物流区、中部综合服务区

多点

城市中心节点、城市活力节点、片区发展节点

## 城市总体布局

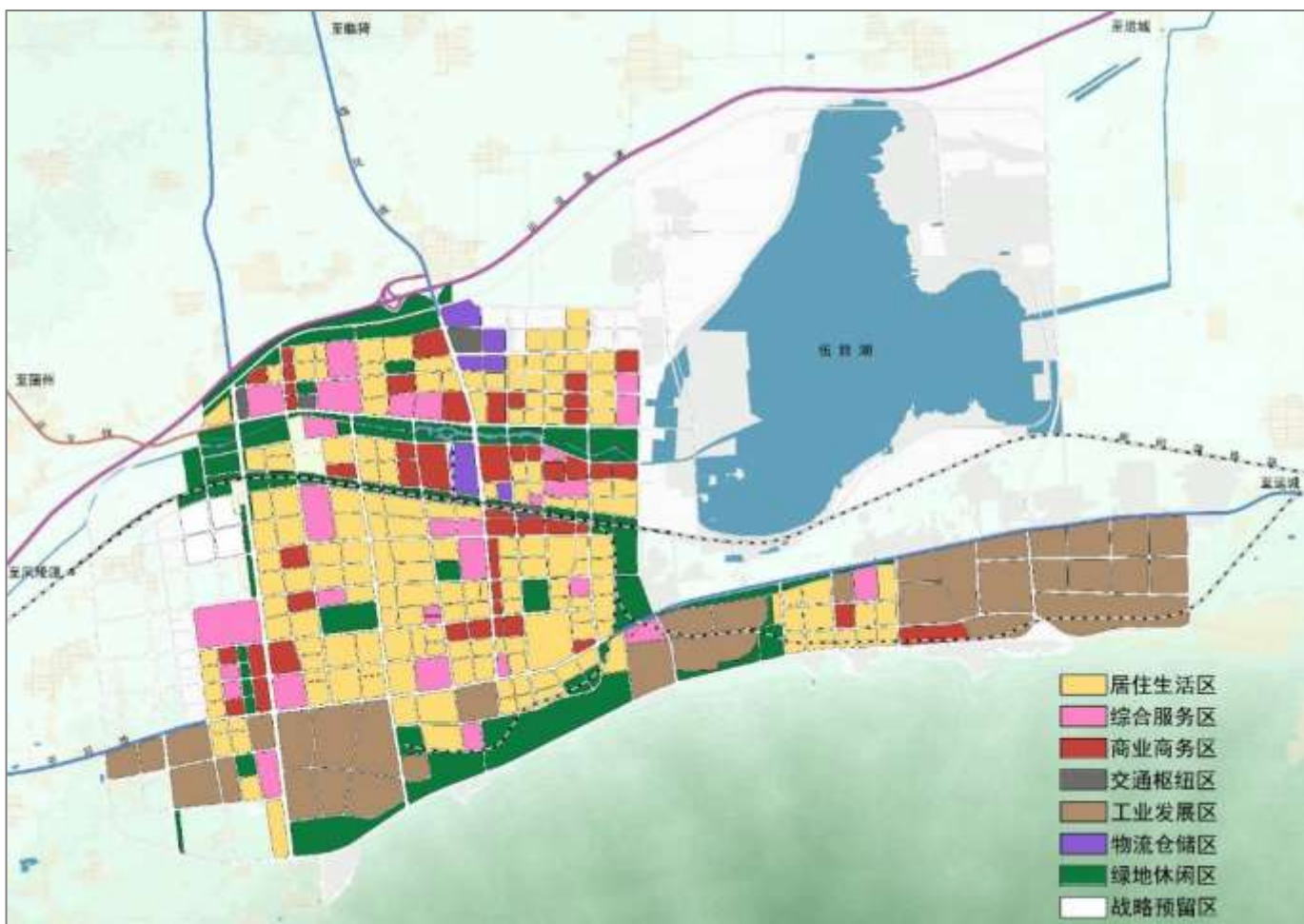
### 山水城园和谐共生、产教研创深度融合

#### 自然与城市协调发展

**生态环境、城市空间：**生态绿心山水廊环与城市功能相互融合与渗透

#### 功能与空间协调发展

**组团发展、优化街区：**城市功能集约混合高效，优化街区路网结构



#### 西部文化体育组团

结合一场三馆布局会议会展、企业总部、高端商业、娱乐康体用地，打造城市新中心

#### 东部医疗康养组团

结合市人民医院合理布局医养健康产业用地，涑水河南侧布局文化休闲、特色商业、娱乐康体、高档酒店用地，形成游客重要活动空间

#### 北部商贸物流组团

结合中心客运站布局物流用地，在舜都大道两侧集中布局以农产品批发为主的专业市场用地，打造物流集散地

#### 中部综合服务组团

舜都大道两侧进一步完善商业商务、公共服务等城市综合服务功能，推动向东西发展。外围重点完善生活居住功能，配置优质完善配套设施

#### 南部产业园区组团

集约化布局先进制造业等高端高新产业功能，形成机电制造、新能源汽车轻量化配件、高端制造等多个产业集聚组团，建设产城园融合组团与配套服务组团



## 完善公共服务体系

### 全域旅游时代——优化完善城市公共服务设施

加强优质公共服务设施供给，推进公共服务设施提标扩面，提升中心城市综合服务功能，重点加强旅游公共服务转型升级，统筹布局大型公共服务设施和功能设施，满足市民及游客个性化、多样化需求

01 人民剧院

02 文化馆

03 博物馆

04 美术馆

05 图书馆

06 青少年活动中心

07 一场三馆

08 规划展览馆

09 游客集散中心

10 群众艺术馆

加强文旅融合设施建设

公共文化机构成为特色景点

旅游景区成为公共文化设施

公共服务空间“双进入”和功能“双融合”

### 构建普惠均衡、便捷高效的公共服务体系



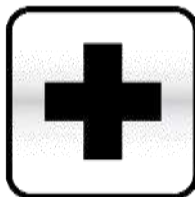
#### 文化繁荣

建立设施完备、内容丰富的现代公共文化服务体系，提高文化软实力



#### 学有优教

整合优化教育设施布局，将教育资源向中心城区集中，全面提高教育设施规划配置标准



#### 病有良医

树立大卫生、大健康理念，构建优质高效的医疗卫生服务设施体系。



#### 老有颐养

建立完善的养老服务体系，加强养老服务设施建设，推动医养融合发展



#### 健有佳所

充分利用绿色空间和资源，布局公共体育服务设施，构建全民健身活动体系。



#### 弱有众扶

健全特殊人群关爱服务体系和设施，加强公共空间和居住社区无障碍设施及环境建设改造

## 完善公共服务体系

打造15分钟社区生活圈，为市民提供衣食住行一站式服务

构建“社区——邻里——街坊”  
三级生活圈

项目	社区	邻里	街坊
初中	▲	-	-
小学	-	▲	-
幼儿园	-	-	▲
体育馆(场)或全民健身中心	▲	-	-
多功能运动场	-	▲	-
健身点	-	-	▲
社区服务中心	▲	-	-
卫生服务站	-	▲	-
基础保障类(社区文化活动中心、青少年活动中心等)	▲		
品质提升类(文化室、棋牌室、阅览室等)		▲	
社区养老院	▲		
日间照料中心		▲	
老年活动室			▲
其他福利设施	△	△	△

围绕八大公共服务供应进一步  
完善生活圈服务内容体系

便利快捷的日常生活

健全周到的长者照料

全龄覆盖的人文培养

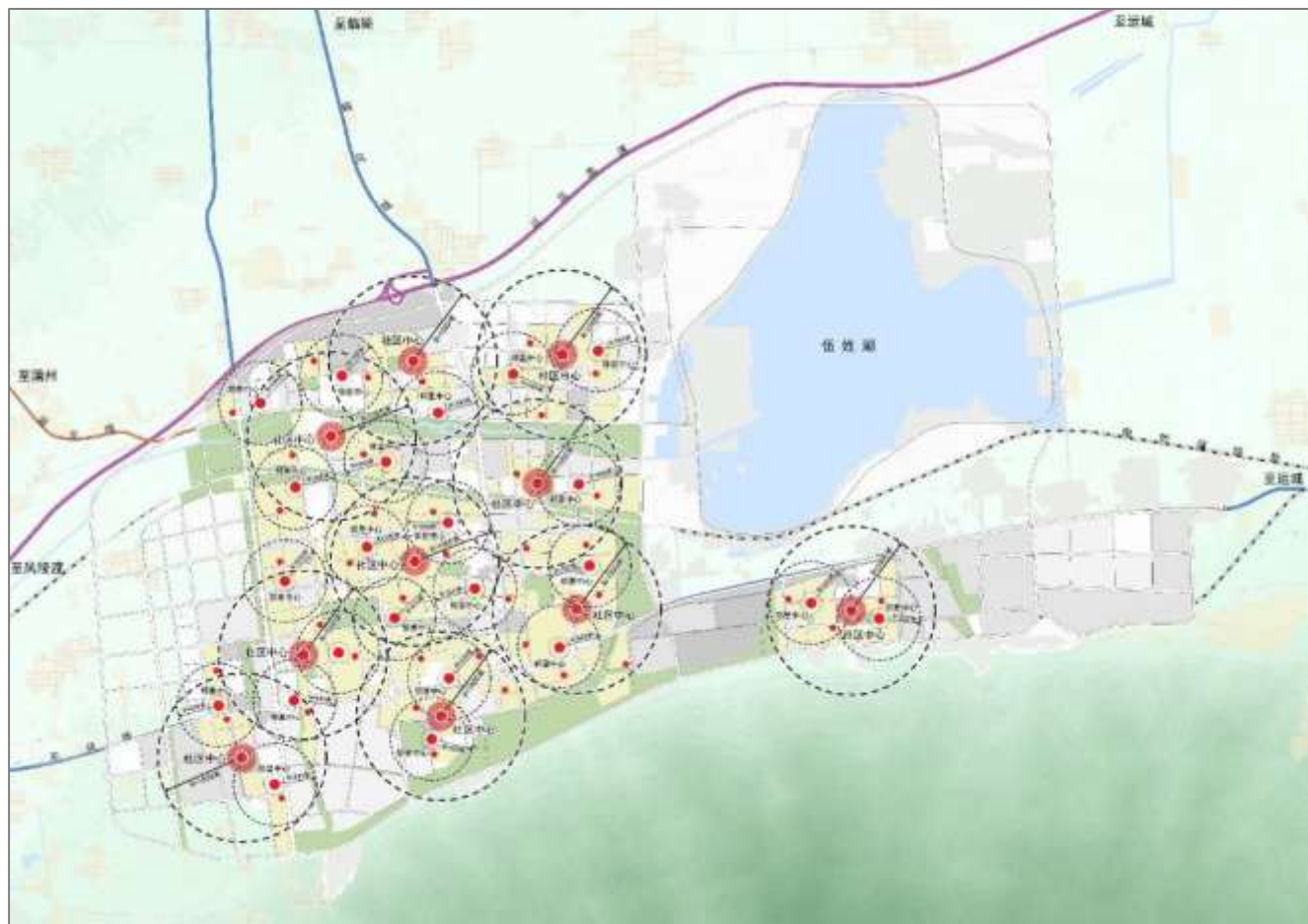
充足多样的文体娱乐

全面优质的医疗护理

灵活相融的社区就业

均衡多元的公共空间

绿色健康的慢行环境





## 产城融合职住平衡

### 以产促城、以城兴产，打造产城融合高质量发展示范区

#### 组团式空间结构

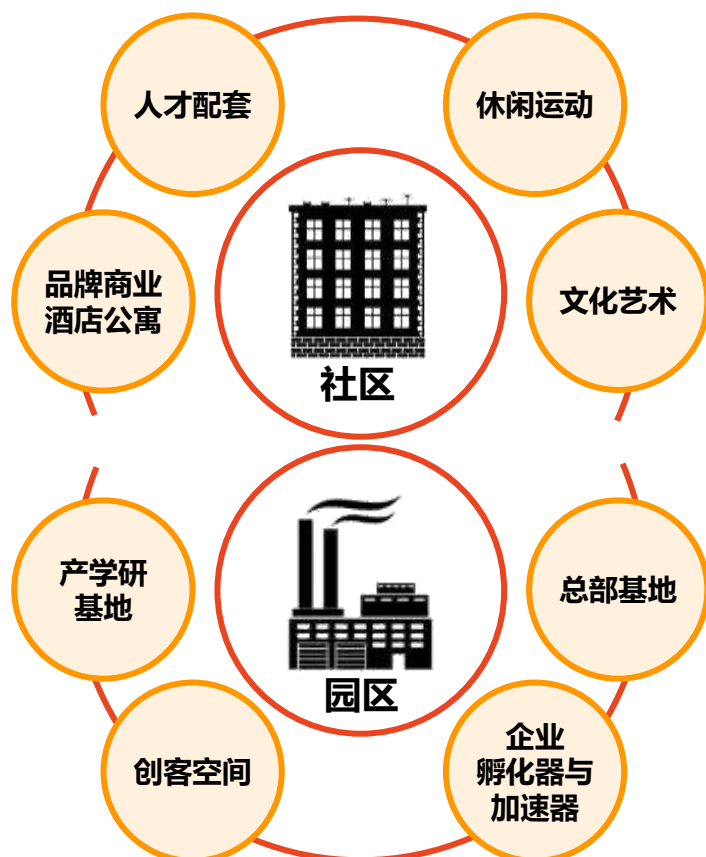
构建开敞疏朗空间大格局，组团间以生态廊道或交通廊道间隔

#### 用地高效复合

调整居住用地与产业用地比例，划定“产城一体单元”，实现生产、居住、交通、游憩功能一体化发展

#### 产业融合发展

强化生活性服务业和生产性服务业的融合，打造在线式、定制化、专业化、信息化为特征的现代生活服务业



## 实施城市有机更新

### 节约优先、盘活存量，补齐城市功能短板

规划重点针对老旧小区、老旧厂区、城中村、低效公共空间与公共基础设施、传统商圈五大重点区域，分时序、分区域、分功能有序推进，优先考虑城市基础设施及公共服务设施更新，鼓励用地功能复合优化，提高土地使用效率，解决城市发展中的突出问题和短板，推动城市结构调整优化和品质提升

#### 老旧小区（微改造为主）

基础类更新、完善类改造、提升类改造

#### 老旧厂区

综合整治类、功能改变类、拆除重建类

#### 城中村

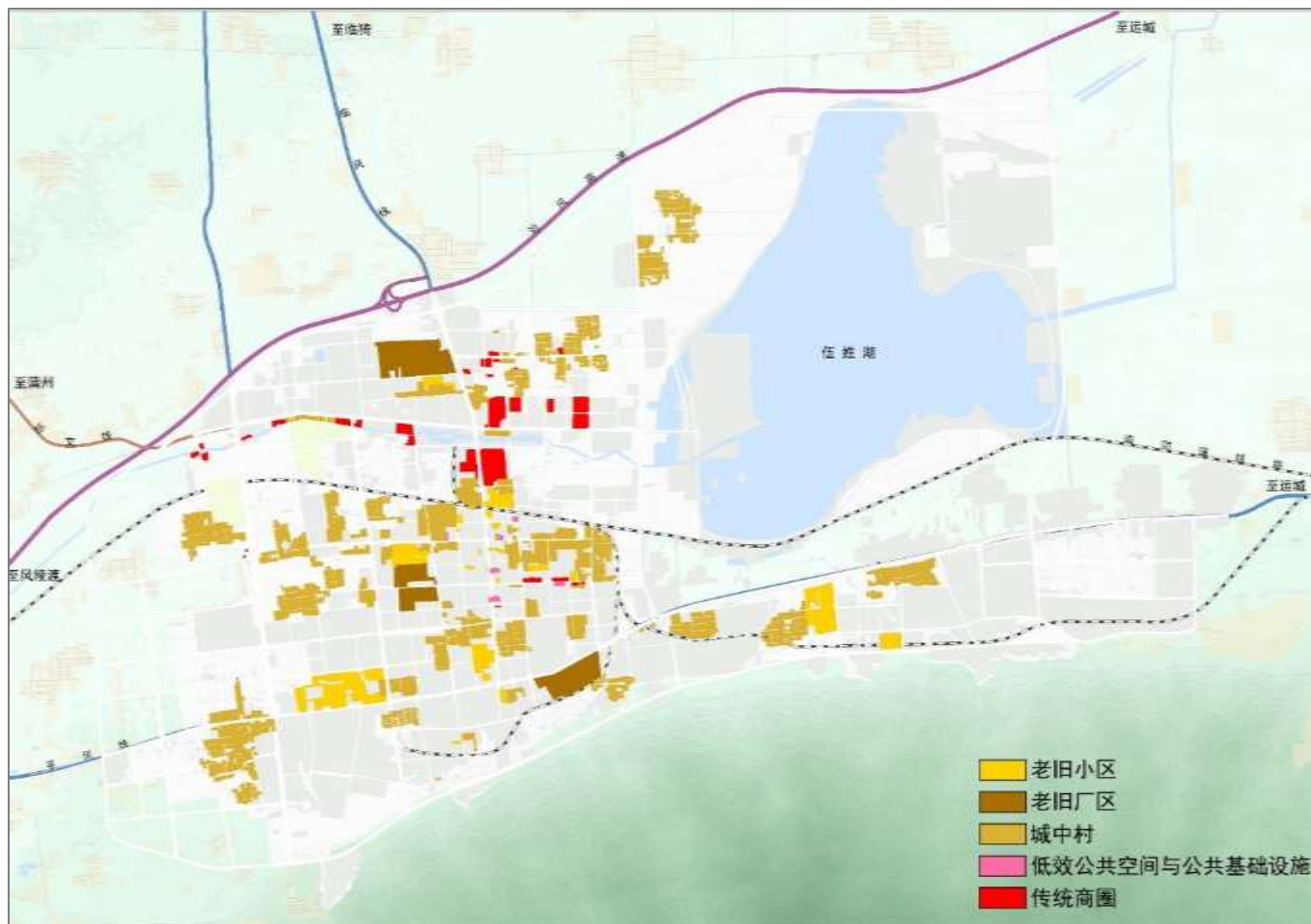
全面改造、微改造（完善类改造、提升类改造、）

#### 低效公共空间与公共基础设施

全面改造、微改造

#### 传统商圈

功能空间优化、业态活力复兴、环境品质提升、交通组织升级





08

# 彰显特色 塑造历史与自然魅力空间

- ◆历史文化保护传承
- ◆彰显自然人文魅力
- ◆塑造山水城市特色
- ◆展现城乡特色风貌



## 历史文化保护传承

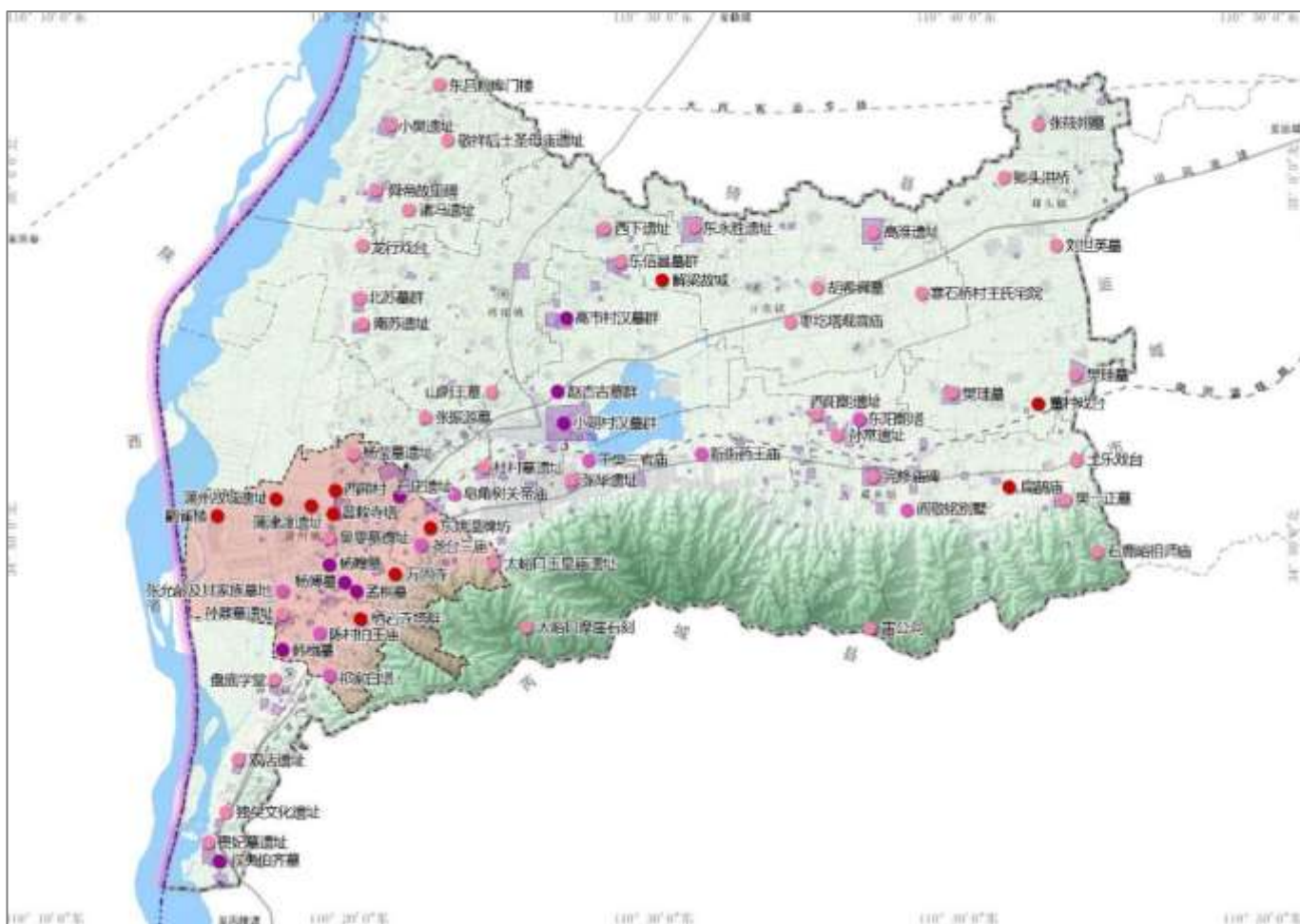
### 构建全覆盖、更完善的历史文化保护体系

建立由**历史文化名镇名村**、**文物保护单位**、**历史建筑**与**非物质文化遗产**保护相结合的多层次体系

历史文化名镇名村	文物保护单位	历史建筑	非物质文化遗产
蒲州镇、西厢村	国保9处 省保11处 市保7处 县保384处	水峪口戏台、永济电机厂俱乐部2处	蒲州梆子、中和节（永济背冰）、河东说唱道情等非物质文化遗产

### 合理划定历史文化保护线与历史人文资源富集区

严格落实历史文化名镇名村、文物保护单位与历史建筑保护范围，将蒲州镇南部与栖岩村、东姚温村划为历史人文资源富集区进行重点管控





## 彰显自然人文魅力

### 塑造“两轴三区多节点”魅力空间

#### 两轴

历史文化景观轴  
山水人文景观轴

#### 三区

西部古蒲州历史文化区  
中部伍姓湖湿地生态区  
东部休闲农业观光区

#### 多点

依托市域历史人文与自然山水资源，划定多个魅力空间

### 构建“绿道+碧道+风景道”生态网络，串联魅力空间

#### 绿道

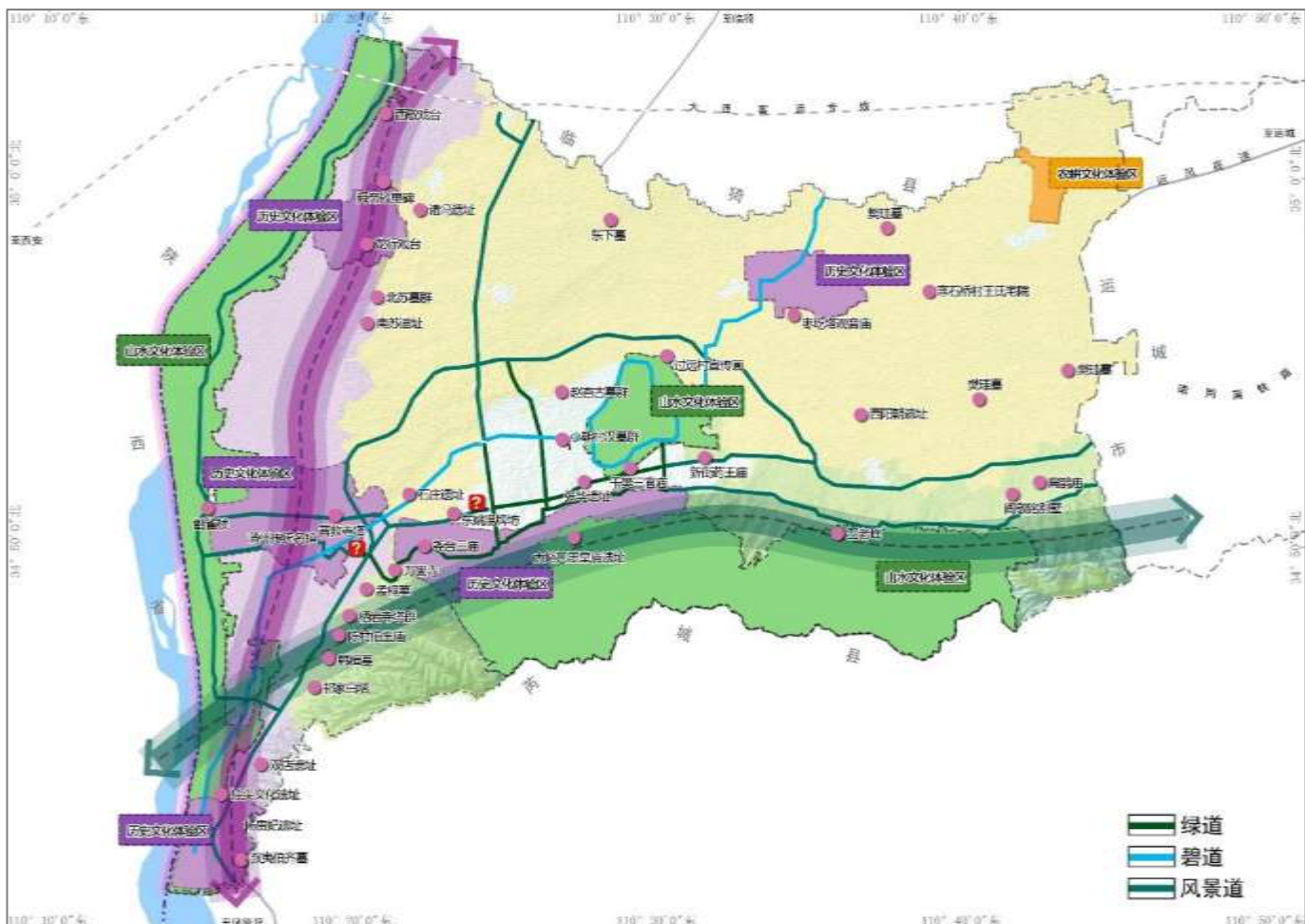
主要布局在城区黄河大道、舜都大道、中山街等主干路与中条山城区段

#### 碧道

主要布局在涑水河旅游公路与伍姓湖环湖路

#### 风景道

主要布局在市域范围内国道521、省道238（小风线）、沿黄旅游公路等高等级公路



## 彰显自然人文魅力

形成“通山、达湖、滨河、进城、入村”的游憩网络



绿道



碧道



风景道

重塑华夏经典文化价值，彰显千年历史人文底蕴



舜帝文化



爱情文化



大唐文化

走进永济  
YONGJI CHINA



诗歌文化



黄河文化

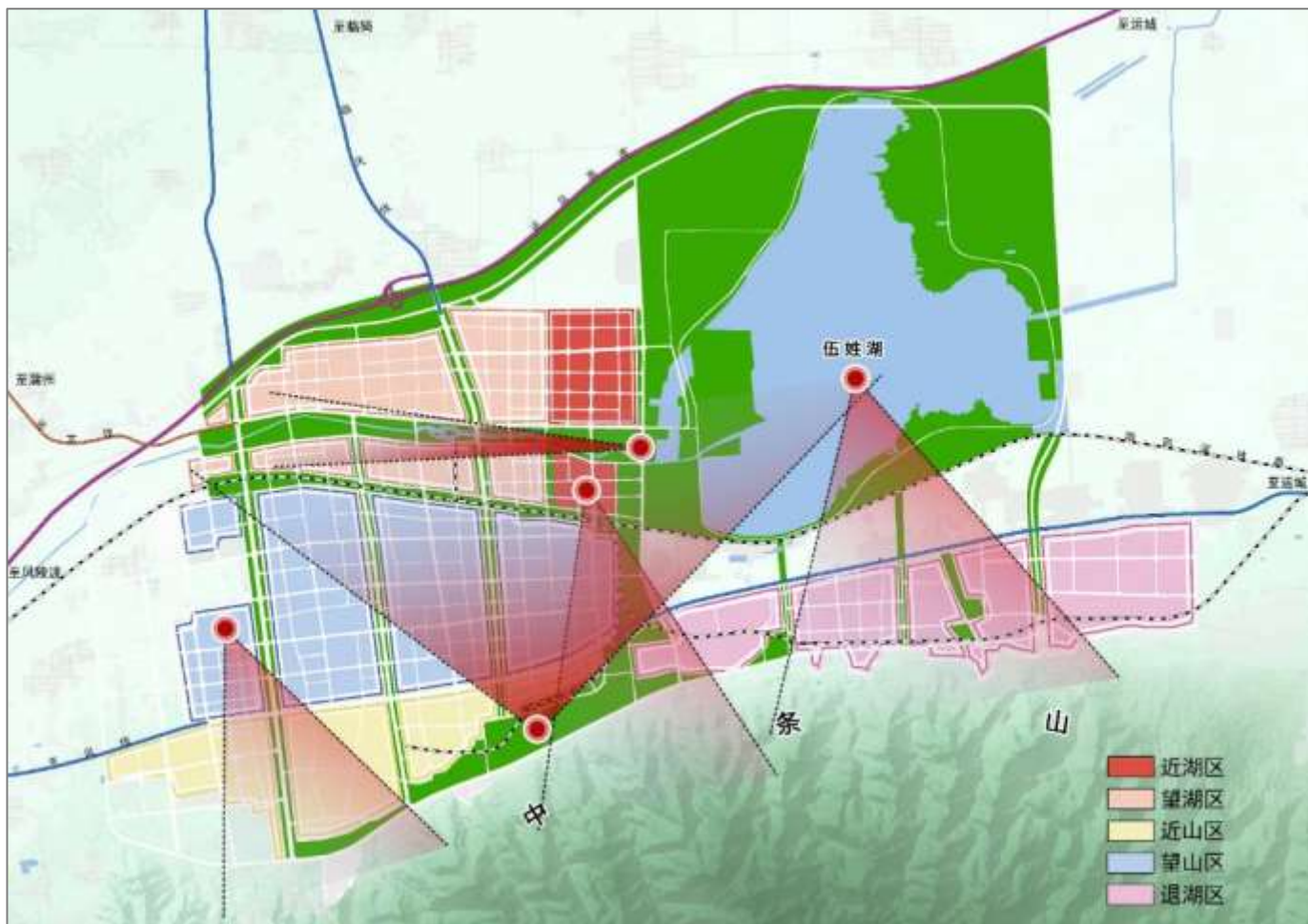


## 塑造山水城市特色

### 保护“见山望水、揽湖拥河”山水格局

将城区划分为近湖区、望湖区、近山区、望山区与退湖区，分类从严控制建筑高度，保护与城市同呼吸、共发展的山水风貌与自然肌理，实现城见山、山入城、两岸靓、城湖融。

- **近湖区、近山区、退湖区**：建筑高度以24米以下为主，湖边、河边、山边控制在18米以下；
- **望湖区、望山区**：建筑高度以24-45米为主，一场三馆、市人民医院周边可适当建设60米-80米高层建筑，丰富城市天际线的同时作为望湖、望山的主要区域。



## 展现城乡特色风貌

### 塑造“绿色生态、时尚活力、文化创意”城市特色风貌

#### 六大风貌分区

城北门户展示风貌区

城西现代都市风貌区

老城商贸居住风貌区

城南现代工业风貌区

山前生态休闲风貌区

滨湖生态休闲风貌区

### 塑造“百里山水画，村嵌田园间”乡村特色风貌

#### 四大风貌分区

民俗文化风貌区

山地丘陵风貌区

主要位于蒲州镇

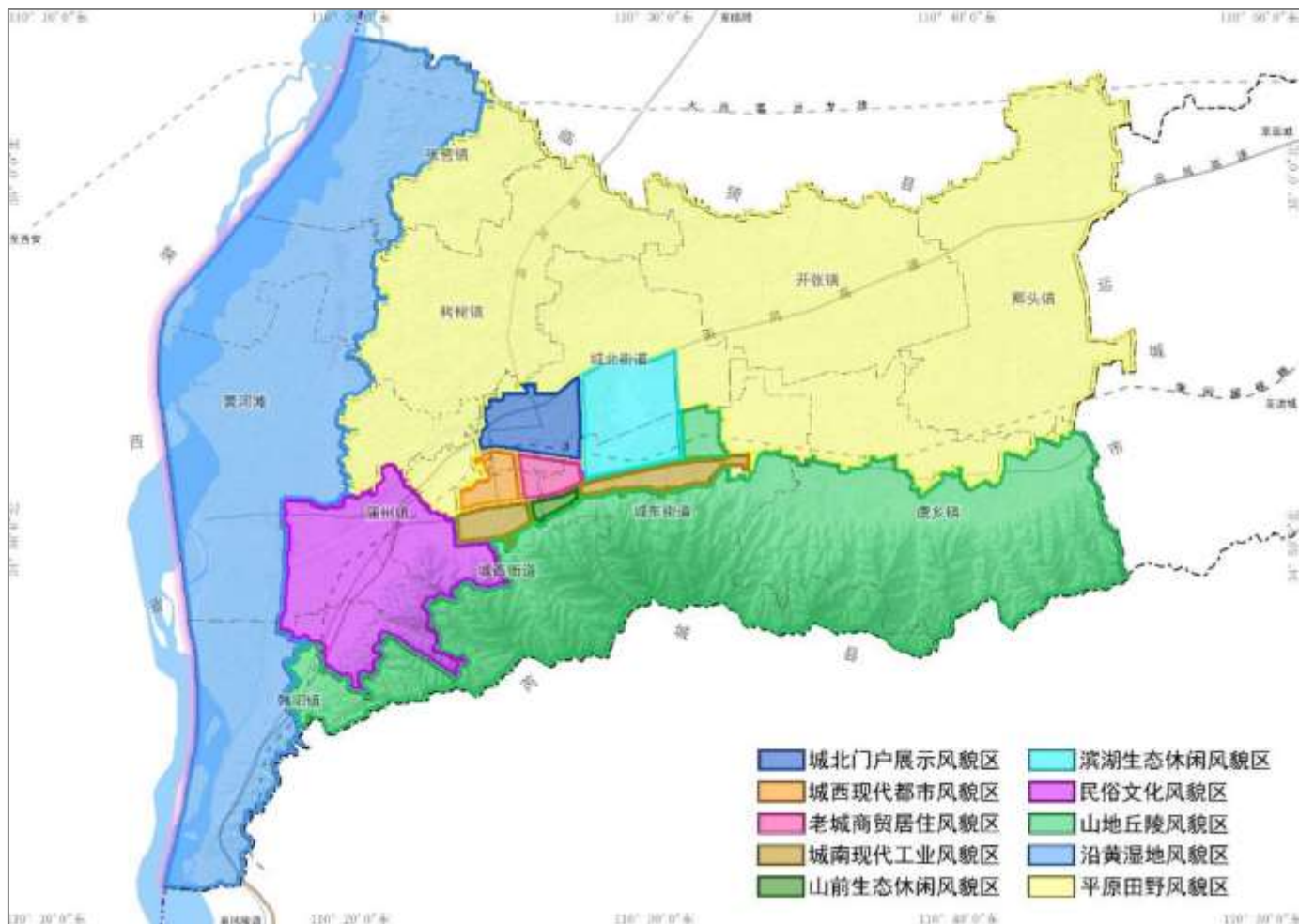
主要位于虞乡镇

沿黄湿地风貌区

平原田野风貌区

主要位于张营镇、栲栳镇

主要位于开张镇、卿头镇





09

# 安全韧性 完善交通与综合防灾体系

◆ 通达便捷交通体系

◆ 安全高效基础设施

◆ 绿色低碳能源体系

◆ 坚韧稳固防灾体系



# 通达便捷交通体系

## 构建“外联内畅、绿色高效”综合交通体系

交通定位

晋陕豫黄河金三角综合交通枢纽节点城市

交通目标

构建“半小时”“一小时”“三小时”交通圈

内畅

**“半小时”交通圈**  
城区至各镇半小时交通圈

**“一小时”交通圈**  
各镇之间一小时交通圈

外联

**“一小时”交通圈**  
永济至国家中心城市西安一小时交通圈  
永济至运城、渭南、三门峡等周边主要城市一小时交通圈

**“三小时”交通圈**  
永济至太原三小时交通圈

综合交通策略

**区域互通**  
完善对外交通网络，提高交通辐射能力

**城乡一体**  
推进城乡客运公交一体化，实现城乡畅达

**多元立体**  
构建公路、铁路、航空多元立体交通体系

**低碳优先**  
倡导绿色出行，完善公共与慢行交通体系





## 通达便捷交通体系

### 构建“外联内畅、绿色高效”综合交通体系

#### 铁路：一南一北

**客运：**以大西高铁为主  
**货运：**以南同蒲铁路为主

#### 高速公路：一横一纵

**一横：**运风高速（永济-运城）  
**一纵：**太安高速（永济-芮城）

#### 国省道：一横一纵

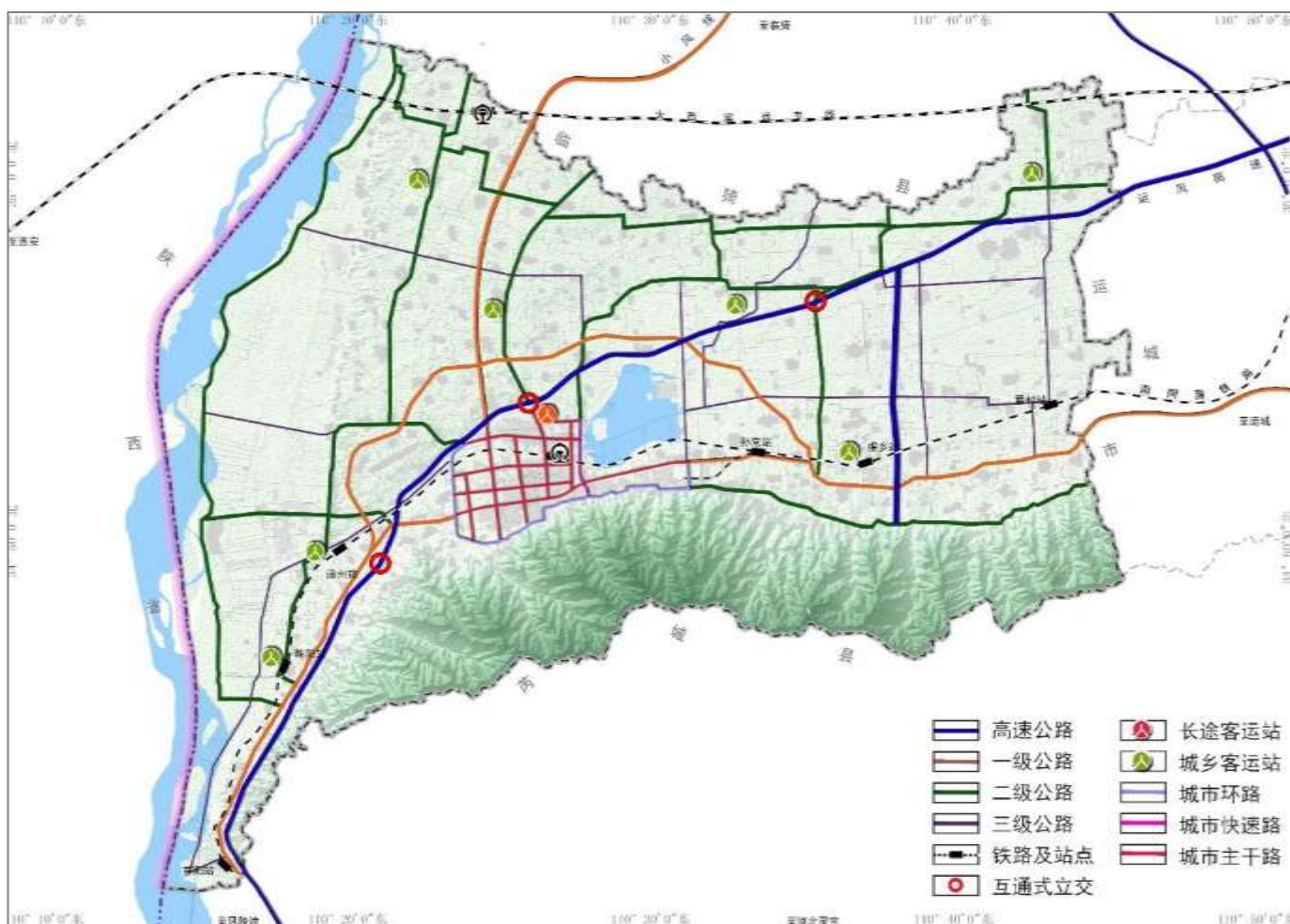
**国道：**G521（规划改线）  
**省道：**S238（城区-高铁站）

#### 县道：网络化

王开线、西栲线、杜张线、张风线、帽石线、运文线、万鹤线、卓于线等改造

#### 旅游线路：宜人便利

**建设旅游公路：**黄河一号旅游公路支线（小樊-辛店）、沿中条山与涑水河旅游公路  
**打造精品线路：**蒲州文化游、宜居城市游、养生山水游、美丽乡村游



## 安全高效基础设施



### 优化用水结构，健全城乡供水体系

- 优化用水结构、提高水资源利用效率，全面建设节水型社会
- 实施严格的水资源管理制度，严控用水总量，推进再生水回用，鼓励雨水利用
- 完善城市供水安全格局，构建多水源供水系统，保障城乡供水能力



### 强化污水收集处理，完善城市排水管网

- 新建地区必须采用雨污分流制排水，推进合流制地区雨污分流改造
- 完善排水管网，提高污水集中收集处理率
- 升级改造现状污水处理工艺，逐步提高尾水水质



### 调整能源结构，加强能源供应保障能力

- 调整优化全县能源结构，逐步推进清洁能源利用
- 按照“保安全、促发展”的原则适度超前规划，完善县域电力设施建设，加快乡镇电网、农网升级改造，保障城乡发展需求
- 加强燃气供应设施建设，增强天然气储运能力，提高天然气普及率和用气安全水平



### 完善垃圾管理，建设绿色环卫体系

- 按照“无害化、资源化、减量化和产业化”要求，推行生活垃圾分类制度
- 提升建筑垃圾管理水平，推进建筑垃圾资源化利用
- 加强医疗废物和危险废物全过程监管，规范利用处置行为，有效遏制危险废物引发的突发环境事件

## 绿色低碳能源体系

### 优化能源结构

#### 助力实现“双碳”目标

全方位落实碳达峰和碳中和重大部署，严格控制区域能源消耗总量，提高能源利用效率，减少对化石能源资源的需求与消费，降低煤电的比重，大力发展新能源和可再生能源，积极推进全国清洁能源供暖示范城市建设





## 坚韧稳固防灾体系

### 构建理念——韧性城市



#### 防洪排涝 工程规划

“适度超前，防控结合”，提高城市防洪排涝建设标准，完善排洪防涝体系



#### 消防安全 工程规划

“预防为主，防消结合”，打造现代化、智慧化、信息化消防体系



#### 抗震避灾 工程规划

“整治避让，合理布局”，适度提高重要设施抗震设防等级



#### 人防工程 工程规划

“适度超前，防控结合”，提高城市防洪排涝建设标准，完善排洪防涝体系



#### 危化品控制 工程规划

“安全防控，实施监控”，做好输油输气管线及存放危化品企业安全监管



#### 应急救援 机制建设

“政府主导、部门联动”，深入推进应急救援队伍建设，提升应急救援能力



10

# 完善机制 提升治理能力现代化水平

- ◆明确规划传导与落实
- ◆制定近期行动计划
- ◆完善规划实施保障体系
- ◆国土空间规划“一张图”建设



## 明确规划传导与落实

### 乡镇规划指引

对乡镇提出规划指引，按照主体功能区定位，落实总规确定的规划目标、规划分区、重要控制线、乡镇定位、要素配置等规划内容。制定乡镇的约束性指标分解方案，下达调控指标，确保约束性指标的落实

### 专项规划指引

明确专项规划编制清单。相关专项规划应在国土空间总体规划的指导约束下编制，落实相关约束性指标，不得违背总规的强制性内容。经依法批准后纳入国土空间基础信息平台，叠加到国土空间规划“一张图”上

### 详细规划指引

按照有利于规划意图向下传导及便于实施的原则，明确中心城区详细规划编制单元划分方案，在重要控制指标、功能布局等方面提出约束性要求，明确详细规划应遵循的城镇开发强度分区及容积率、密度等控制指标要求，高度、风貌等空间形态控制要求。总体规划层面无法具体落位的公共服务设施和市政基础设施，应对总量、结构、布局等提出分解落实要求



落实  
上位  
规划



传导  
乡镇  
规划



指引  
详细  
规划



指导  
专项  
规划



明确  
强制  
内容

## 制定近期行动计划

### 梳理项目清单

- 梳理永济市“十四五”重点项目清单，形成十四五重点项目清单表
- 摸底各部门规划期间重点建设诉求，合理纳入国土空间规划体系

### 项目分级分类

- 按照项目类别及实施时间，对重点项目进行分类分级
- 优先保障民生以及基础设施类项目

### 制定实施计划

- 根据项目选址范围或拟选址范围，衔接国土空间规划，保障重点项目建设诉求

## 完善规划实施保障体系



数字智治机制



政策配套机制



规划监督机制



评估调整机制



调控激励机制



组织保障机制

## 国土空间规划“一张图”建设

建设全市国土空间规划“一张图”实施监督信息系统，以“一张图”为支撑完善规划全生命周期管理，提升自然资源管理服务水平

### 社会经济数据

人口数据、手机信令数据、人口迁移数据等

### 管理数据

不动产登记、建设项目管理等

### 规划数据

三线管控、国土空间规划等

### 现状数据

自然资源调查、基础测绘等



# 规划美丽国土 缔造美好人居

- 1.本次成果为公众征求意见稿，所有数据和内容以最终批复为准
- 2.部分图片来源于网络，如涉及版权问题，请及时联系

永济市自然资源局

联系电话：0359-8023899

电子邮箱：yongjiguihua@163.com