

武平县国土空间总体规划

(2020-2035年)

【草案公示】

武平县自然资源局

2021年11月

卷首语

为贯彻落实《中共中央 国务院关于建立国土空间规划体系并监督实施的若干意见》和福建省、龙岩市有关工作要求，科学谋划武平县新时代国土空间开发保护格局，特制定《武平县国土空间总体规划（2020-2035年）》。

本规划是武平县为实现“两个一百年”奋斗目标制定的空间发展蓝图和战略部署，是城市推进生态优先、绿色发展，实施高效能空间治理，促进高质量发展和高品质生活的空间政策，是县域国土空间保护、开发、利用、修复的行动纲领。



城市概况

三省通衢、福建门户

南与广东省蕉岭县、平远县相邻，西与江西省寻乌县、会昌县接壤，是福建面向粤港澳大湾区的西南门户。

千年古县、客家祖地

北宋淳化五年建县；纯客家县，闽粤赣边客家大本营的重要组成部分；中山镇是中国历史文化名镇，岩前镇是海峡两岸客家人保护神定光古佛的卓锡地。

革命摇篮、林改策源

原革命老区、中央苏区县，20多年红旗不倒；集体林权制度改革发源地，被誉为“全国林改第一县”。

生态福地、天然氧吧

全国绿化模范县、国家园林县城、福建省首个“中国天然氧吧”、全国森林旅游示范县、全国首批国家全域旅游示范区、国家森林公园康养基地、国家生态文明示范县，大气环境质量常年保持全省前列并优于2级标准。

经济十佳、文明城市

2016-2019年连续四年荣膺“福建省县域经济发展十佳县”。荣获全国（县级）文明城市、新时代文明实践中心全国试点县、全国平安建设先进县、国家卫生县城等荣誉。



规划范围和期限

规划范围：县域范围，分为县域和中心城区两个层次

规划期限：2020-2035年



县域面积**2635.14**平方公里。辖**1**街道、**14**镇、**2**乡。



目录

Contents

- 1 目标战略引领发展
- 2 总体格局全域统筹
- 3 生态空间山清水秀
- 4 农业空间安全稳定
- 5 城镇空间宜居适度
- 6 生产空间集约高效
- 7 魅力空间特色彰显
- 8 支撑系统功能升级
- 9 中心城区品质跃升
- 10 规划实施传导落地

01

目标战略引领发展

城市定位
发展目标
城市规模
区域协同

城市定位

**全国林改第一县、闽粤赣省际枢纽城市、
具有客家文化的山水园林城市**

一个
愿景

建设闽粤赣省际宜居宜业宜旅的生态文明示范城市，打造有温度的幸福武平

五大
目标
定位

区域层面

市域层面

县域层面

山水园林城市

交通枢纽城市

产业创新城市

康养旅游城市

幸福宜居城市

五大
战略

生态立县

融入两区

产业兴城

旅游富民

城乡协调

十五项
策略

严守底线

深化林改

绿色发展

枢纽提升

山海协作

边区联动

平台创新

技术升级

特色服务

红色旅游

客家旅游

生态旅游

交通一体

服务均等

产业融合



发展目标

建成闽粤赣省际宜居宜业宜旅的生态文明示范城市， 打造有温度的幸福武平

至2025年

- 国家生态文明建设示范县成果持续拓展，国土空间开发保护格局明显优化
- 产业链现代化水平明显提高，创新格局基本形成
- 乡村振兴发展成效明显，建成原中央苏区乡村振兴融合发展示范区
- 民生短板加快补齐，人民生活水平明显提升

至2035年

- 形成以中心城区为龙头、乡镇为基础的城乡协调发展格局
- 经济实力、科技实力大幅提升，建成现代产业体系
- 旅游影响力明显提升，建成重要森林康养及休闲旅游基地
- 建成开放便捷的区域交通网络格局，建成闽粤赣省际交通枢纽城市

至2050年

- 城市治理现代化水平大幅提高，绿色发展体系更加健全
- 城市综合吸引力和区域竞争力显著提升
- 区域地位进一步凸显，建成闽粤赣省际宜居宜业宜旅的生态文明示范城市

城市规模

2035年

常住人口约30-35万人

总建设用地约110平方公里



区域协同

- 融入闽西南协同发展区，共建新罗—武平城镇发展轴
- 对接粤港澳大湾区，打造承接产业转移和成果转化的新高地
- 联动闽粤赣边，参与物资集散，共建客家文化生态保护区
- 促进区域基础设施互联互通、产业合作共赢、文化共同传承、生态共保共治





02

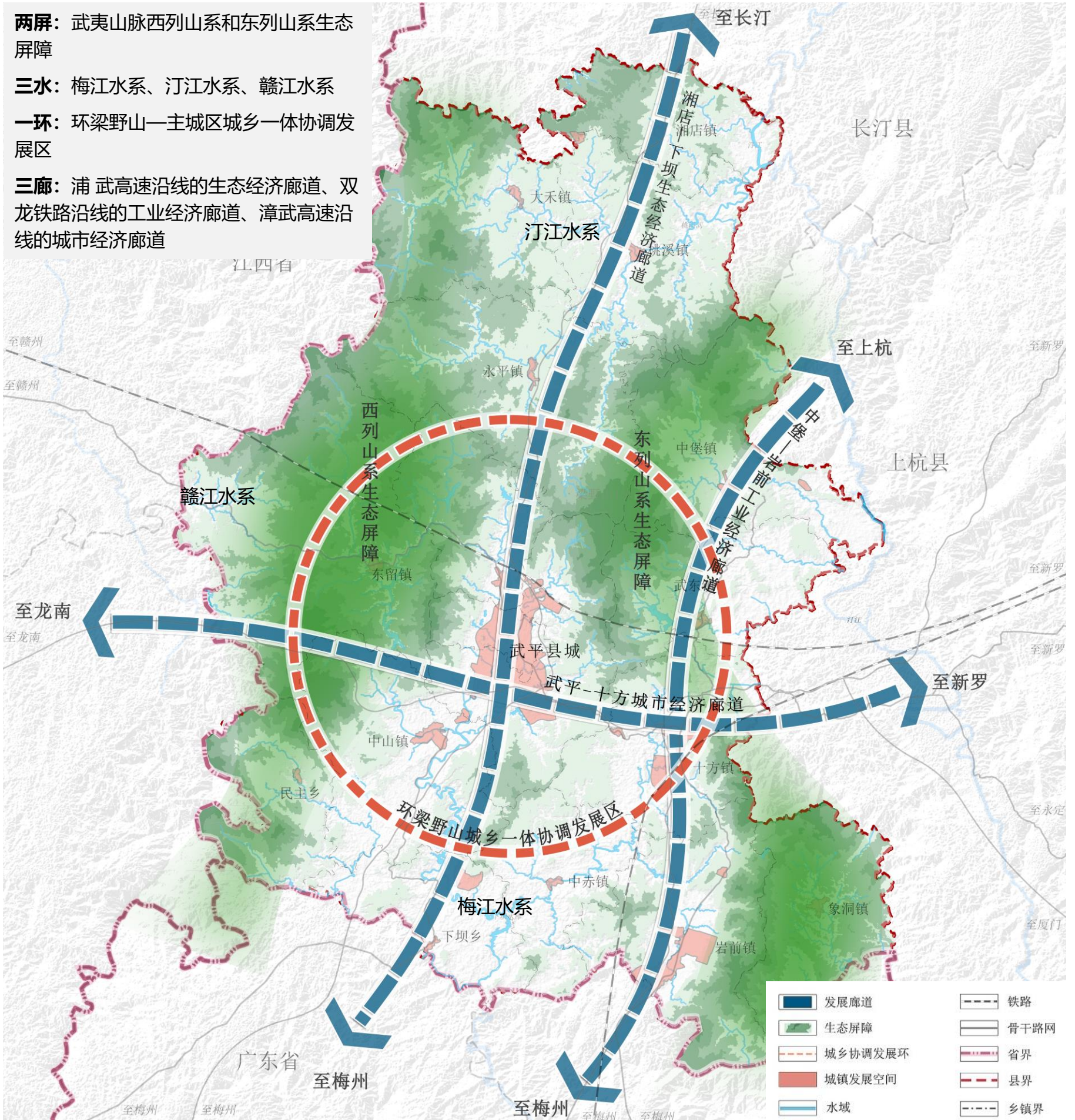
总体格局全域统筹

优化总体格局
加强底线管控

优化总体格局

统筹保护和开发格局

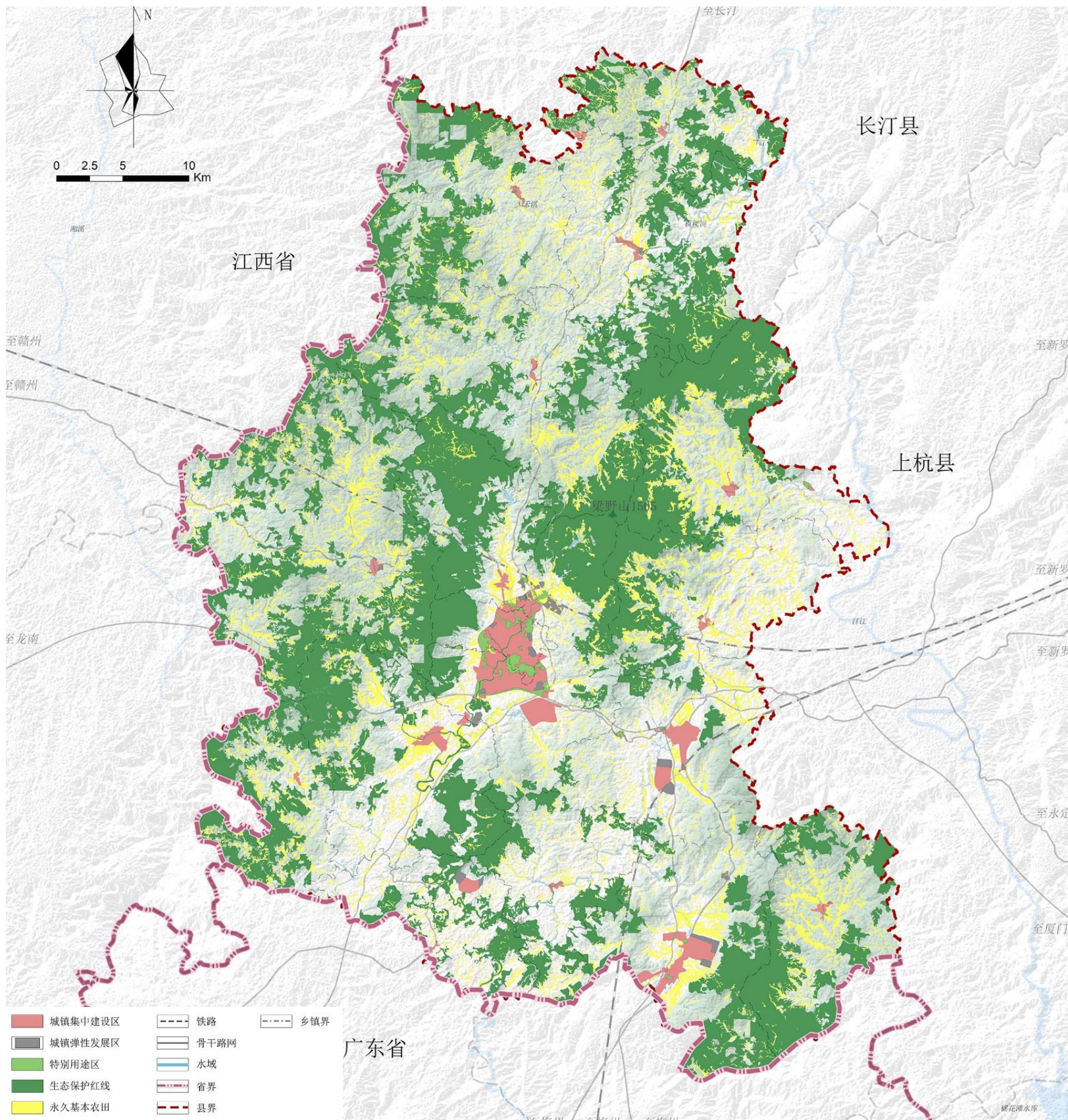
构建“两屏三水、一环三廊”的国土空间总体格局



加强底线管控

统筹空间发展底线

严格管控生态保护红线、永久基本农田、城镇开发边界





03

生态空间山清水秀

严守生态空间
推进生态修复

守护生态空间

打造“绿水青山就是金山银山”的武平样板

加强自然保护地管理

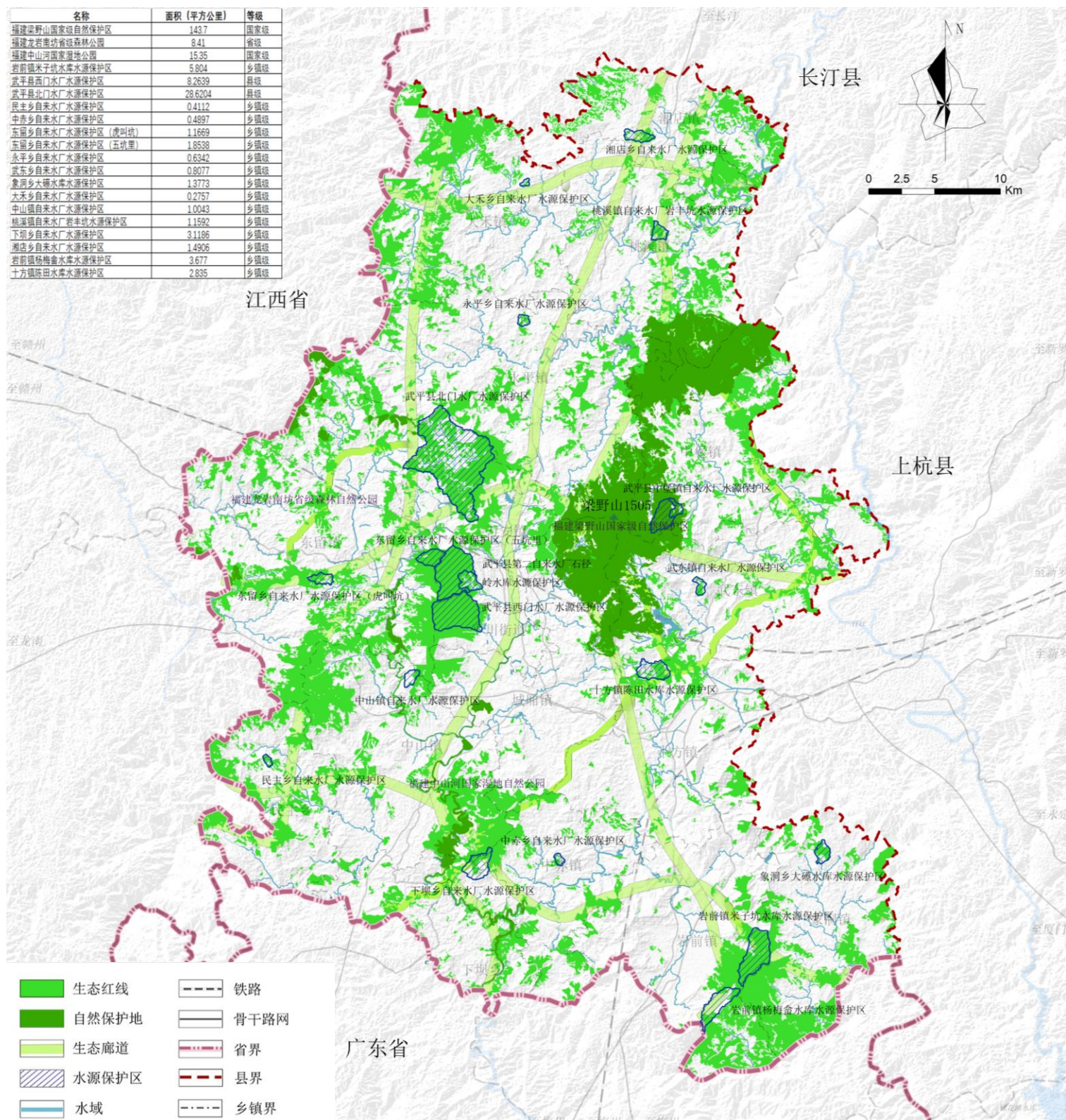
保护**梁野山**国家级自然保护区、**中山河**国家湿地自然公园、**南坊**森林自然公园。加强西山嶂、梁野山、平川河等的生态节点保护。

筑牢生态安全屏障

强化**东西两列山系屏障**对全域生态安全的基础作用。在重要生态屏障区内实施生态管护。

贯通生态廊道

维护与贯通连接县域重要自然保护地和物种栖息地的生态廊道，重点强化“**三纵三横**”主要生态廊道。



推进生态修复

实施森林生态保育修复

发挥“武平林改”经验，创新森林生态修复方式，精准提升森林质量。

加强水生态环境保护修复

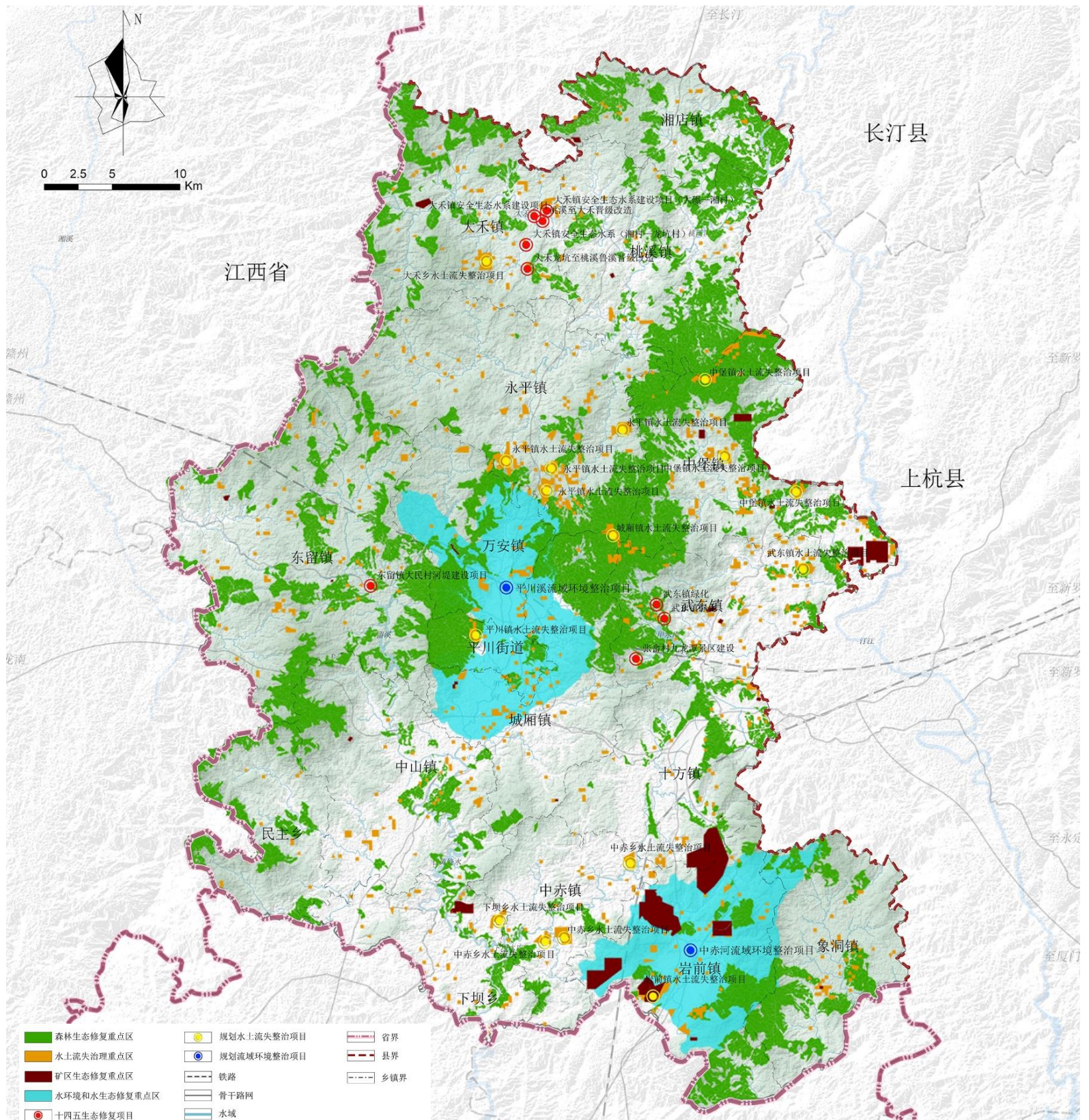
推进平川河、中赤河、象洞溪、岩前溪、民主溪等流域水环境综合治理。

提升水土保持工作水平

以永平、中堡、中赤为重点区域加大水土流失治理力度，严格控制新增水土流失

持续推进矿山生态修复

持续开展“三区两线”直观可视范围内位置敏感、视觉污染严重的废弃矿山“青山挂白”治理。





04

农业空间安全稳定

保障农业空间
实施国土整治

保障农业空间

■ 保护粮食生产空间

重点保护东留、武东、岩前、永平、中堡等乡镇区域优质集中耕地，提高粮食产能。

■ 优化畜禽业布局

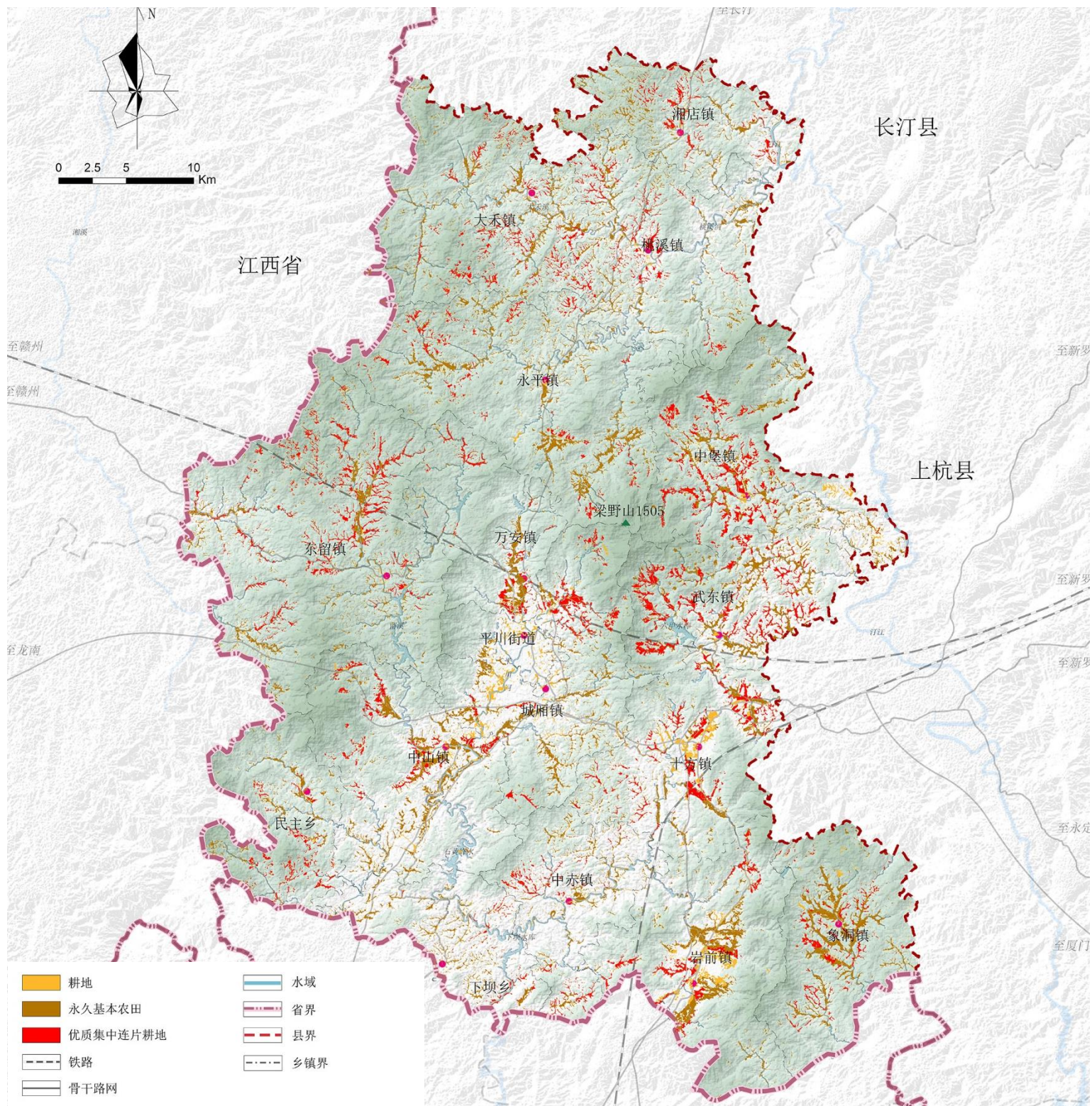
加强特色养殖、品牌培育、一二三产融合。优先发展象洞鸡、福建白兔、蜜蜂等特色优势产业。

■ 建设渔业生产空间

大力发展“稻-渔”综合种养，充分挖掘棘胸蛙等特色水产品潜力。

■ 发展优势特色农业

重点发展百香果、脐橙特色果类种植业。调整茶叶品种结构，布局名优绿茶生产空间。布局紫灵芝生产基地，形成特色农业产业园。



实施国土整治

加强农用地综合整治

以东留镇、中山镇、岩前镇、中堡镇、城厢镇等乡镇为农用地整治重点实施区域。

推进宜耕后备土地资源开发

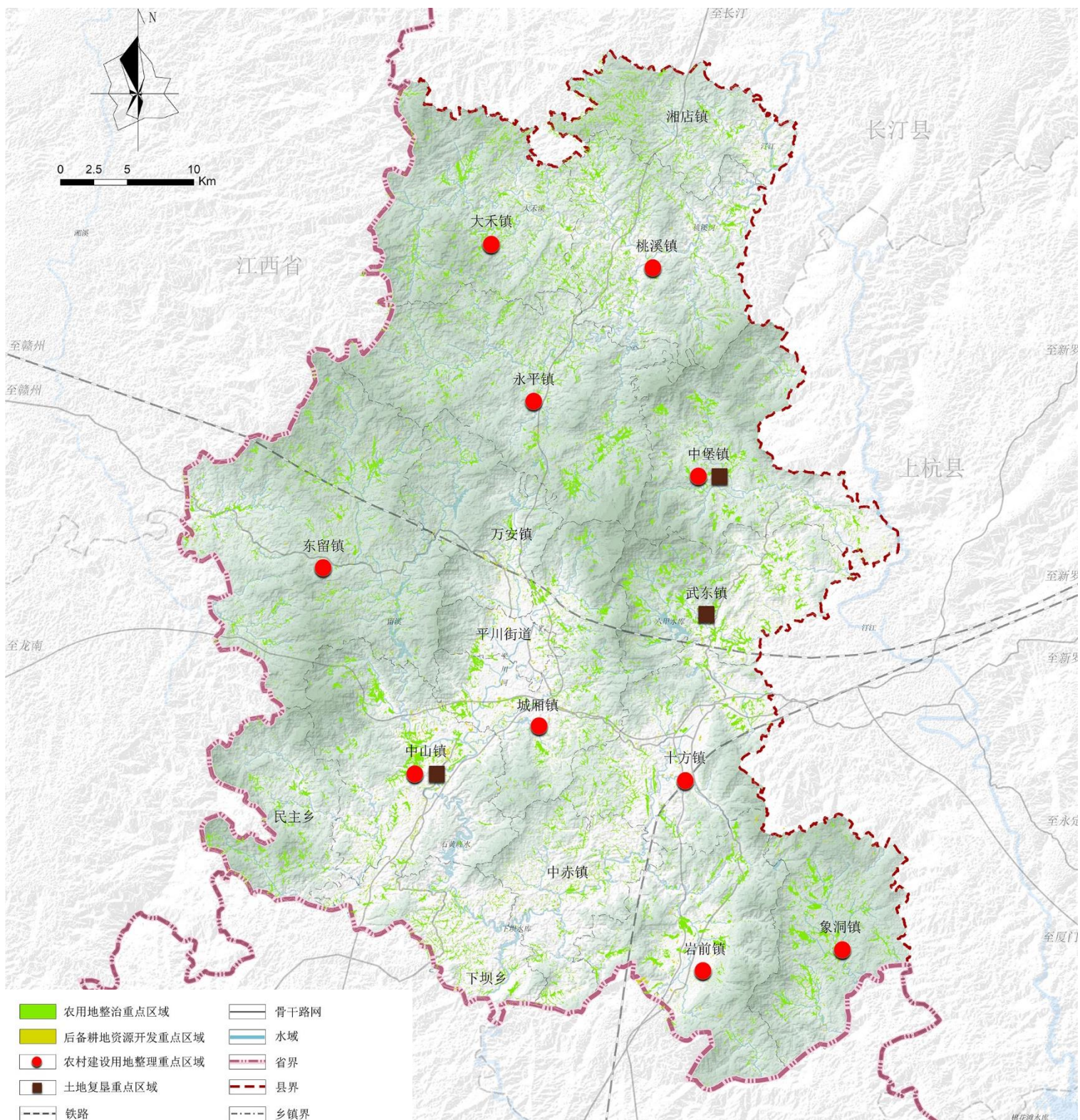
以中山镇、城厢镇、岩前镇等乡镇为挖掘后备耕地重点区域。

实施农村建设用地综合整治

以岩前镇、中堡镇、十方镇等乡镇为重点整理区域，引导拆迁撤并型村庄实施整村搬迁。

开展土地复垦

以武东镇、中山镇、中堡镇等乡镇为推进土地复垦重点区域。



An aerial photograph of a city, likely in a mountainous region, showing a dense urban area with numerous high-rise buildings and residential blocks. The city is surrounded by lush green mountains under a bright blue sky with scattered white clouds. The number '05' is prominently displayed in the upper left quadrant.

05

城镇空间宜居适度

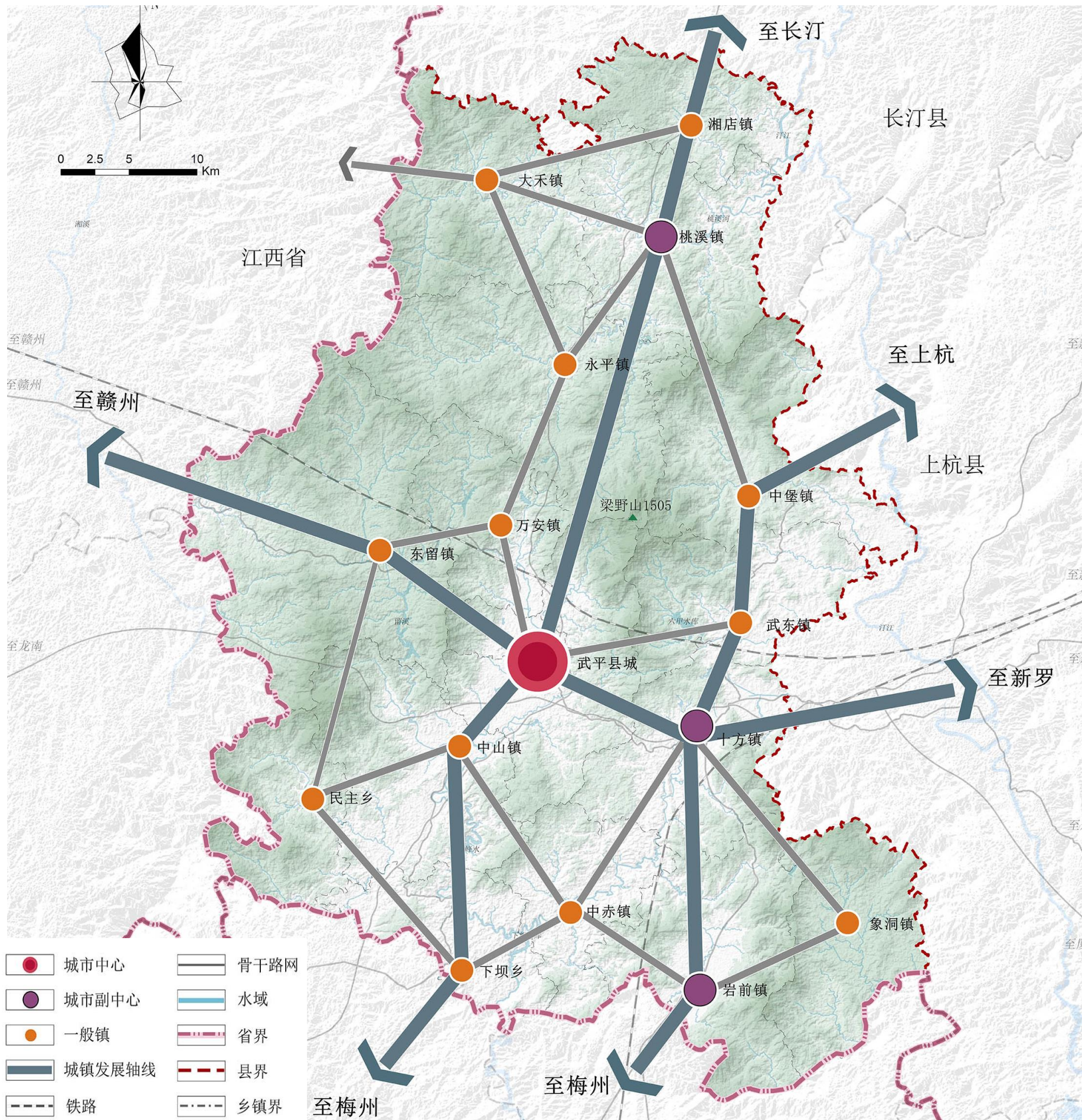
完善城乡体系

优化城乡职能

促进乡村振兴

完善城镇体系

形成“主城区—副中心—一般镇”三级城镇等级体系



优化城乡职能

促进乡镇特色化发展，突出“一镇一特色”

大禾镇：以农业为主、以林业为辅的生态农业城镇

永平镇：高效农业种植特色城镇

万安镇：县城北郊宜居宜旅新城。

东留镇：优质高效农业为主的农副产品加工基地

县城：县域综合服务中心

中山镇：中国历史文化名镇，打造特色文化旅游古镇

民主乡：综合农林旅游基地

下坝乡：综合农林旅游基地

中赤镇：以农业为基础、小水电为特色、开发旅游为主的边贸的复合型城镇

湘店镇：农业观光和生态旅游休闲示范基地

桃溪镇：武平绿茶生产基地和农副产品交易中心

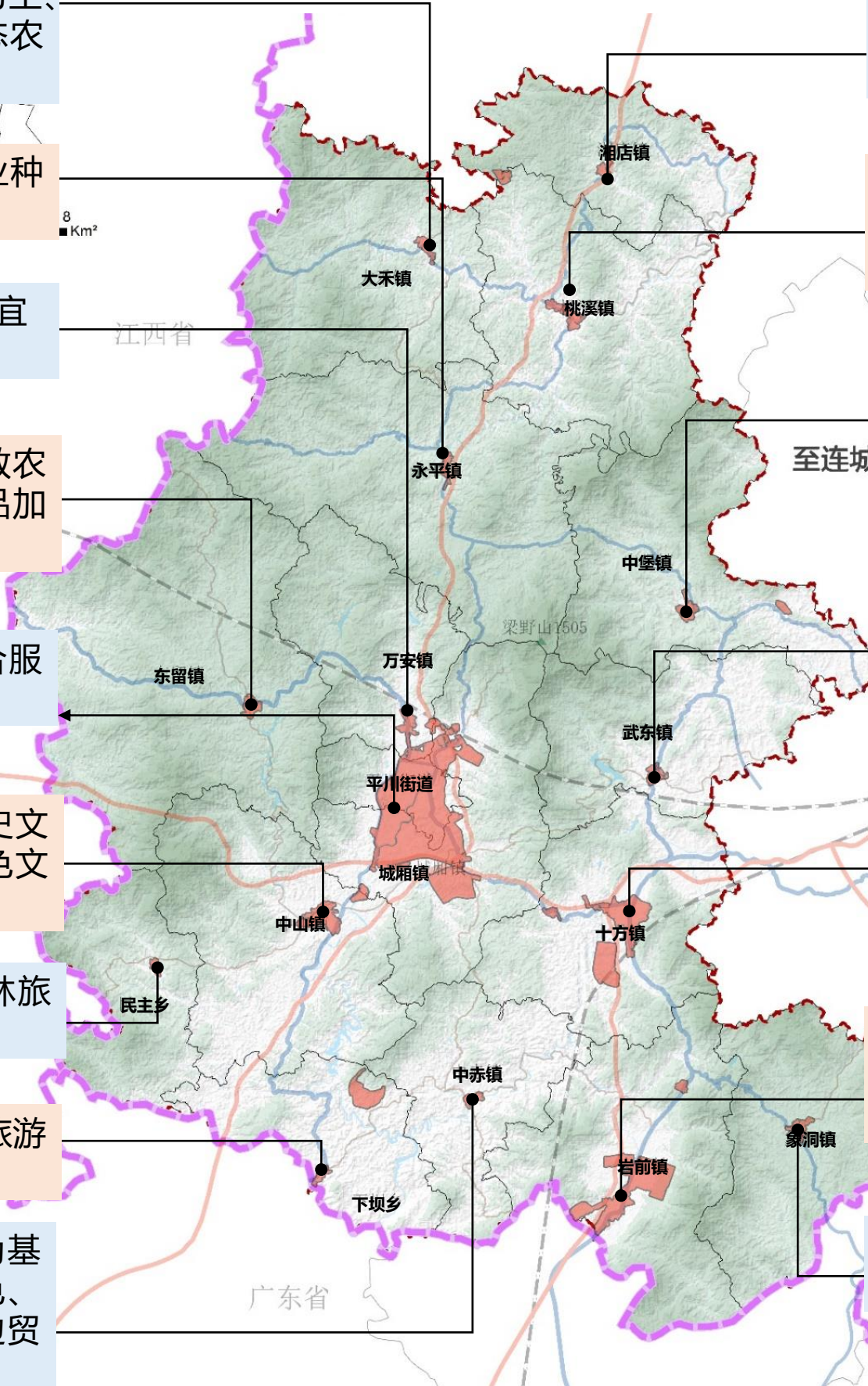
中堡镇：以传统农业为基础、以矿产业为主，兼具特色旅游、水电能源的工贸城镇

武东镇：以农林资源为特色的生态旅游康养基地

十方镇：加工制造和新兴产业为主的综合型城镇，区域交通枢纽与物流中心

岩前镇：特色农业生产与新兴制造业基地，闽粤边贸物流集散中心

象洞镇：特色农林种植基地。



促进乡村振兴

优化村庄布局，深入实施乡村振兴战略

聚集提升中心村
72个

在原有规模基础上有序推进改造提升，激活产业、优化环境、提振人气、增添活力，保护乡村风貌，建设宜居宜业美丽村庄。

转型融合城郊类
65个

近期以城乡融合为重点，提升公共服务设施与市政基础设施水平，新建、扩建项目应按照城镇标准建设，远期转化成城镇社区。

保护开发特色村
82个

保持村庄特色的完整性、真实性和延续性，增强特色保护和空间品质规划设计，划定历史保护线，结合村庄自然生态与历史文化要素，有序引导村庄特色发展。

搬迁撤并衰退类
5个

严格限制新建、扩建活动。需整村搬迁的，按照搬迁改造规划实施安置。



06

生产空间集约高效

构建“516”现代产业体系

打造产业创新平台

优化产业空间布局

省级科技孵化器

构建“516”现代产业体系

以先进制造业为支柱，以数字产业为先导，
以现代服务业和建筑业为重点的多产业融合产业体系



打造产业创新平台



构建面向闽粤赣创新需求的技术创新服务平台



搭建服务于产城融合发展的产业公共服务平台

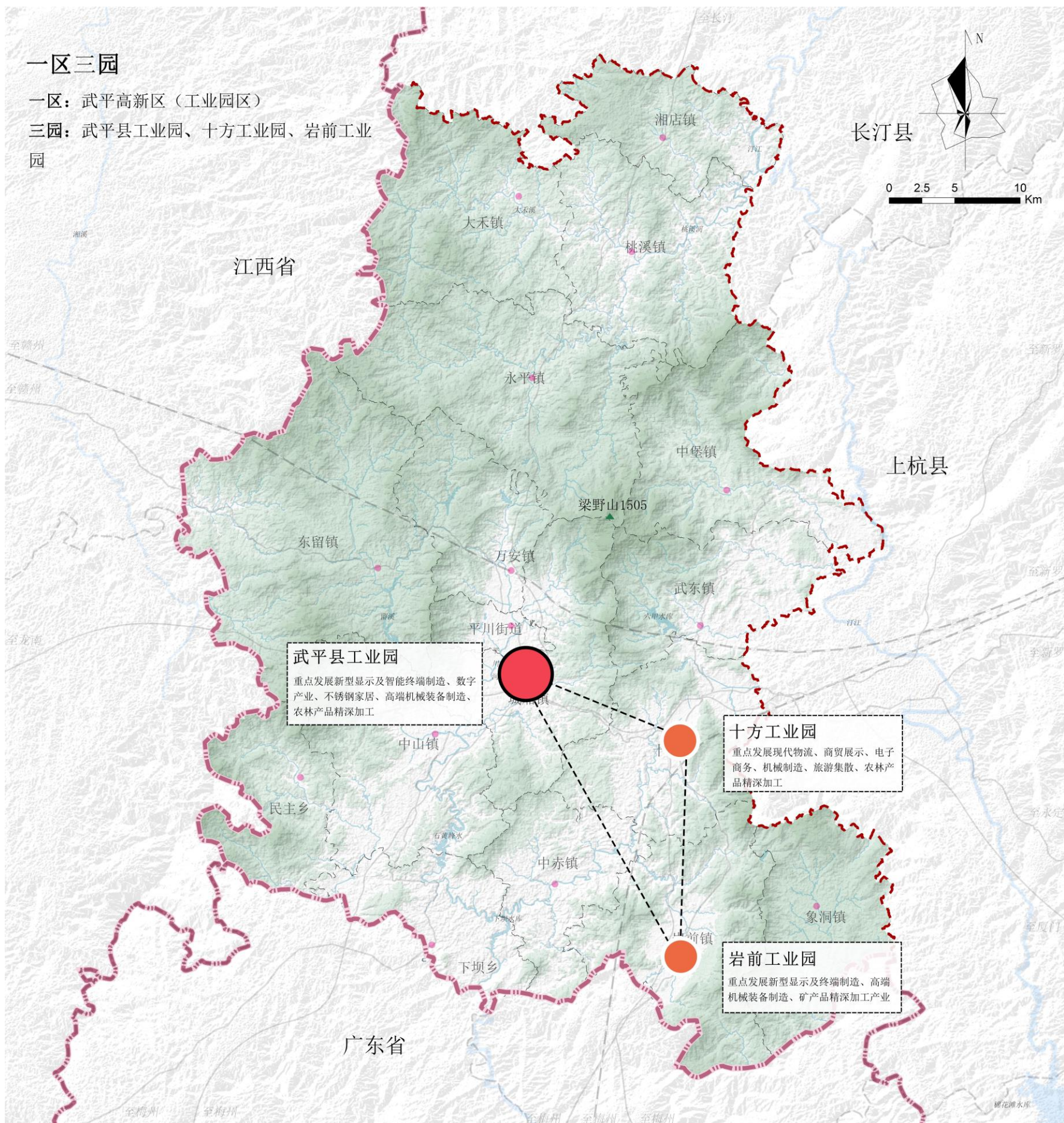


打造有利于产教融合发展的创新服务平台

优化产业空间布局

完善“一区三园”产业空间布局

与粤港澳大湾区、赣州共建产业合作试验区及跨境电商综合试验区



07

魅力空间特色彰显

加强历史文化保护

提升城乡整体风貌

彰显特色魅力空间

拓展全域旅游空间

加强历史文化保护

构建县域“一心一带多点”的历史文化保护结构

一心

依托县城现有文物资源、文化积淀，建设为历史文化中心。

一带

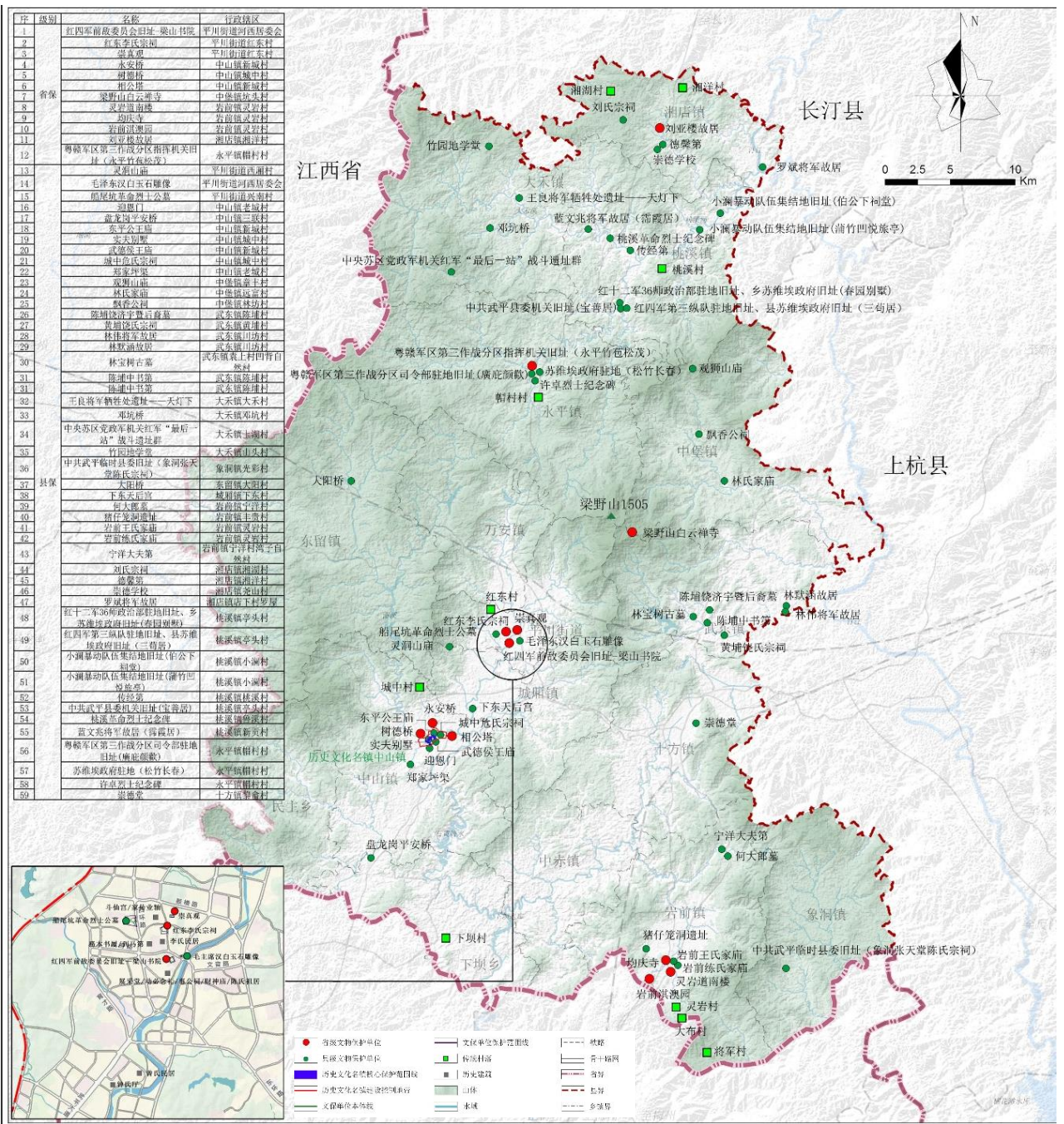
平川河两岸的历史文化发展带。

多点

中山国家历史文化名镇、灵岩国家传统村落等；整合中山、岩前、象洞、大禾、湘店等镇的历史文化资源，形成多样丰富的传统客家文化、红色文化的保护与展示节点。



序	级别	名称	行政区划
1	省	红四军前敌委员会旧址-梁山书院	平川街道河西居委会
2	省	红东李氏宗祠	平川街道红东村
3	省	梁家祠	平川街道红东村
4	省	永安桥	中山镇新城村
5	省	相公塔	中山镇新城村
6	省	梁野山白云禅寺	中堡镇梁野村
7	省	罗毅将军故居	岩前镇梁野村
8	省	罗毅将军故居	岩前镇梁野村
9	省	功德寺	岩前镇梁野村
10	省	岩前梁家祠	岩前镇梁野村
11	省	梁家祠	岩前镇梁野村
12	县	粤赣军区第三作战分区指挥部旧址（永平竹苞松寮）	永平镇柑村村
13	县	梁家祠	永平镇柑村村
14	县	毛泽东汉白玉石雕像	平川街道河西居委会
15	县	梁家祠	平川街道河西居委会
16	县	梁家祠	平川街道河西居委会
17	县	梁家祠	平川街道河西居委会
18	县	永安桥	中山镇新城村
19	县	永安桥	中山镇新城村
20	县	永安桥	中山镇新城村
21	县	永安桥	中山镇新城村
22	县	永安桥	中山镇新城村
23	县	永安桥	中山镇新城村
24	县	永安桥	中山镇新城村
25	县	永安桥	中山镇新城村
26	县	永安桥	中山镇新城村
27	县	永安桥	中山镇新城村
28	县	永安桥	中山镇新城村
29	县	永安桥	中山镇新城村
30	县	永安桥	中山镇新城村
31	县	永安桥	中山镇新城村
32	县	永安桥	中山镇新城村
33	县	永安桥	中山镇新城村
34	县	永安桥	中山镇新城村
35	县	永安桥	中山镇新城村
36	县	永安桥	中山镇新城村
37	县	永安桥	中山镇新城村
38	县	永安桥	中山镇新城村
39	县	永安桥	中山镇新城村
40	县	永安桥	中山镇新城村
41	县	永安桥	中山镇新城村
42	县	永安桥	中山镇新城村
43	县	永安桥	中山镇新城村
44	县	永安桥	中山镇新城村
45	县	永安桥	中山镇新城村
46	县	永安桥	中山镇新城村
47	县	永安桥	中山镇新城村
48	县	永安桥	中山镇新城村
49	县	永安桥	中山镇新城村
50	县	永安桥	中山镇新城村
51	县	永安桥	中山镇新城村
52	县	永安桥	中山镇新城村
53	县	永安桥	中山镇新城村
54	县	永安桥	中山镇新城村
55	县	永安桥	中山镇新城村
56	县	永安桥	中山镇新城村
57	县	永安桥	中山镇新城村
58	县	永安桥	中山镇新城村
59	县	永安桥	中山镇新城村



提升城乡整体风貌

构筑“一城、三廊、六区”城乡风貌结构，塑造“山水园林城市、文旅康养城市、幸福宜居城市”的景观风貌特色



彰显特色魅力空间

红色文化空间

- 保护与利用刘亚楼将军故居、县苏维埃革命旧址、亭头村红色革命旧址群、高书村红军入闽第一村等，形成县域红色文化网络空间。



绿色景观空间

- 以梁野山为核心，以平川河为骨架，塑造环山绕水的特色景观空间。



客家文化空间

- 发挥岩前定光古佛文化景区、兴贤坊传统文化街区等客家特色资源优势，形成以客家文化为特色的魅力空间。



拓展全域旅游空间

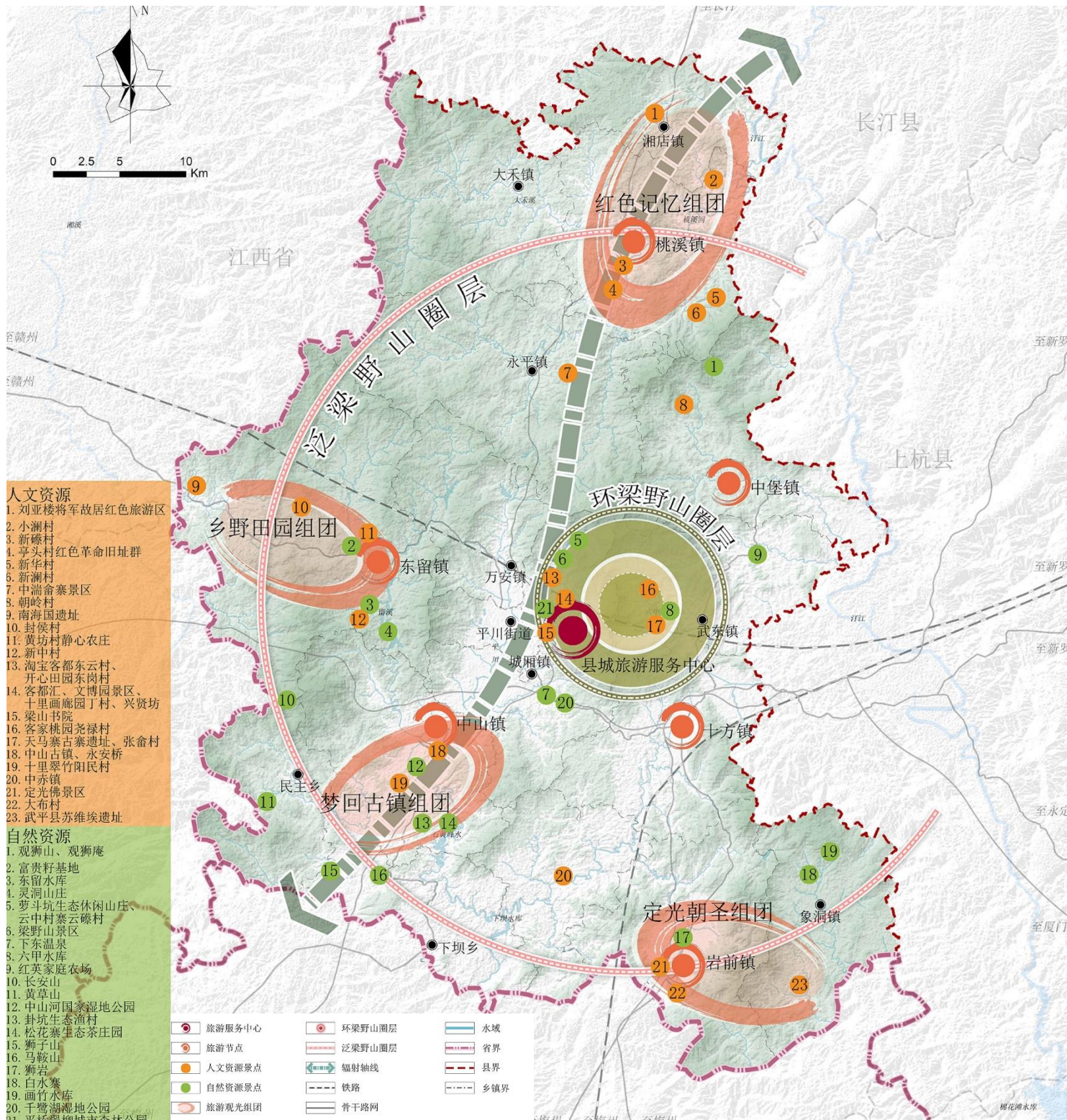
提升国家全域旅游示范区建设水平

构建全域旅游网络

- 聚焦梁野山“森林氧吧”，做强生态康养品牌，形成红色记忆、乡野田园、梦回古镇、定光朝圣等四大旅游组团，打造差异化旅游体验产品。

提升“三线八景”旅游产品体系

- **三条旅游精品线路：**不忘初心红色之旅、天然氧吧生态之旅、千年古县客家之旅
- **八大景点：**梁野山、兴贤坊、千鹭湖湿地公园、狮岩景区、中山古镇、文博园、刘亚楼将军故居、平桥翠柳城市森林公园。



08

支撑系统功能升级

打造区域综合交通枢纽

强化市政基础设施建设

推进城乡公共服务均等化

构建城市安全与综合防灾体系

打造区域综合交通枢纽

通用航空

在中山镇预留通用航空用地。谋划通用航空应急救援、航空护林、地质资源勘查、气象探测、空中游览等功能。

公路体系

高速公路：对接国家及省级高速公路网，形成“一横两纵”高速公路网。

普通国省干道：完善普通国省干道，构建“二纵三横五联络”的干线公路网。



铁路通道

龙龙铁路：加快龙岩-武平-梅州段建设，形成区域高速铁路客运通道。

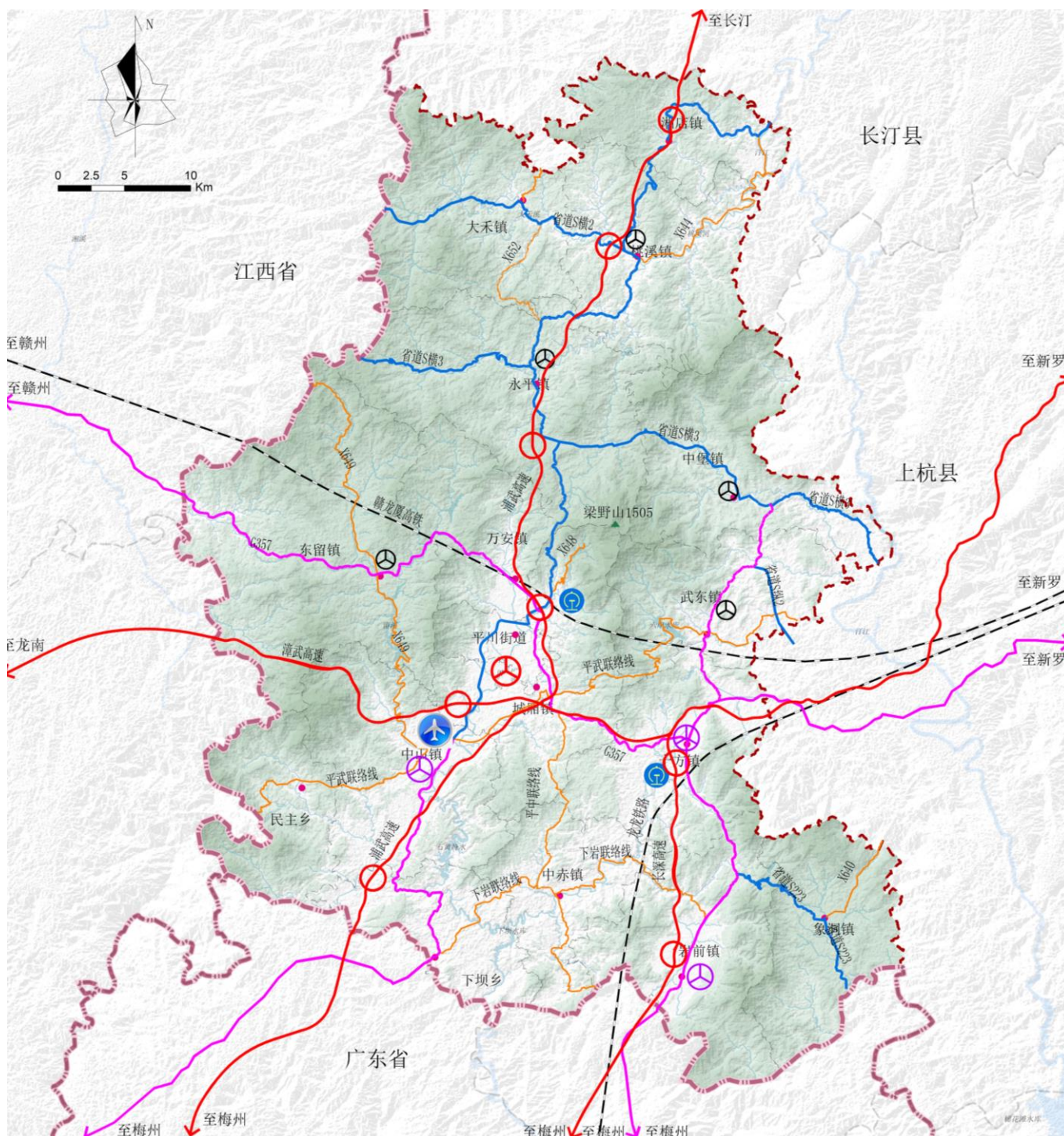
赣龙厦高铁：建设武平北站枢纽，发挥对城市空间的引领支撑作用。

客货场站

客运场站：建设三级公路客运站场。

公路货运站场：建设十方综合物流园区、海西不锈钢物流园区。

铁路客货运站场：赣龙厦高铁武平北站。



强化市政基础设施建设



优化水资源调配

- 完善武平县城镇供水和农田灌溉水资源配置布局。
- 至2035年全县规划供水规模约为20.36万吨/日，自来水普及率达95%。



加强重大环境设施建设

- 至2035年城乡污水集中处理率达95%。
- 城区主次道路机械化清扫率达到80%，集中清运的城市各类垃圾无害化处理率达到100%。



加强能源发展与保障

- 推进能源结构管控，以能源供需平衡为目标优化能源结构，完成能耗总量和强度“双控”目标。



提升信息基础设施水平

- 建设新一代信息基础设施网络，至2035年广播电视传输覆盖率达100%，5G通信覆盖率达100%。
- 建设数据中心，加快数慧城市建设，推进数字乡村建设。

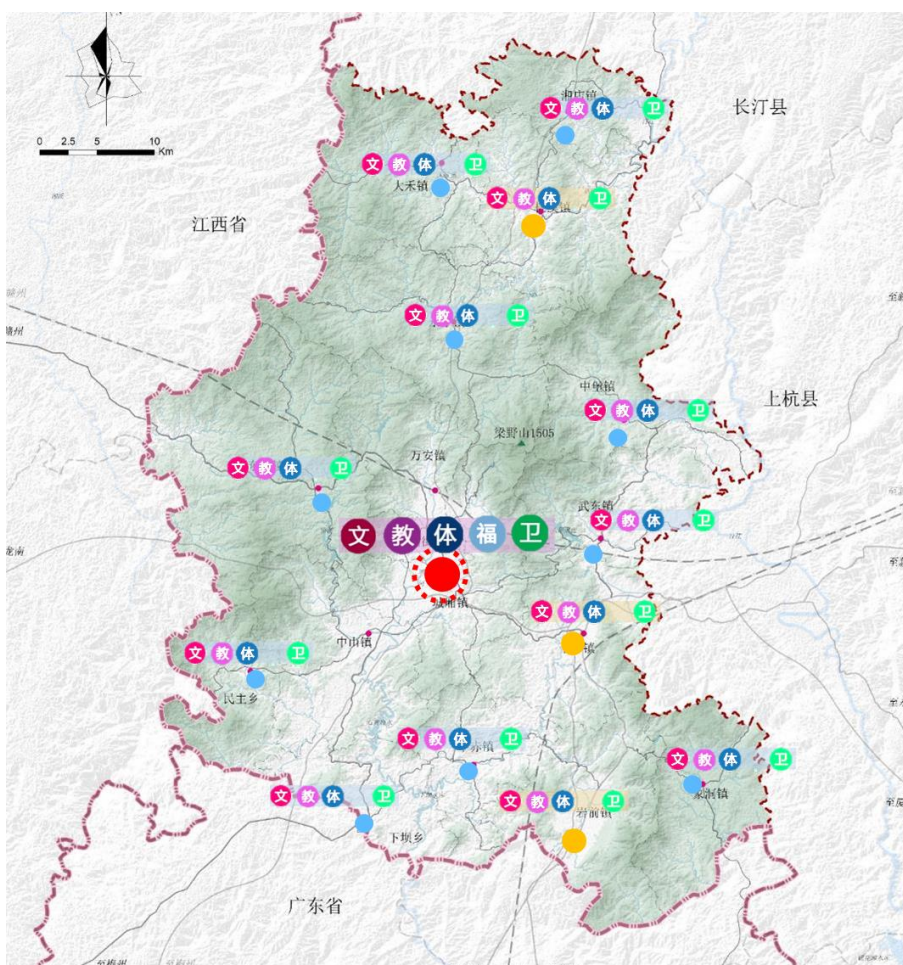
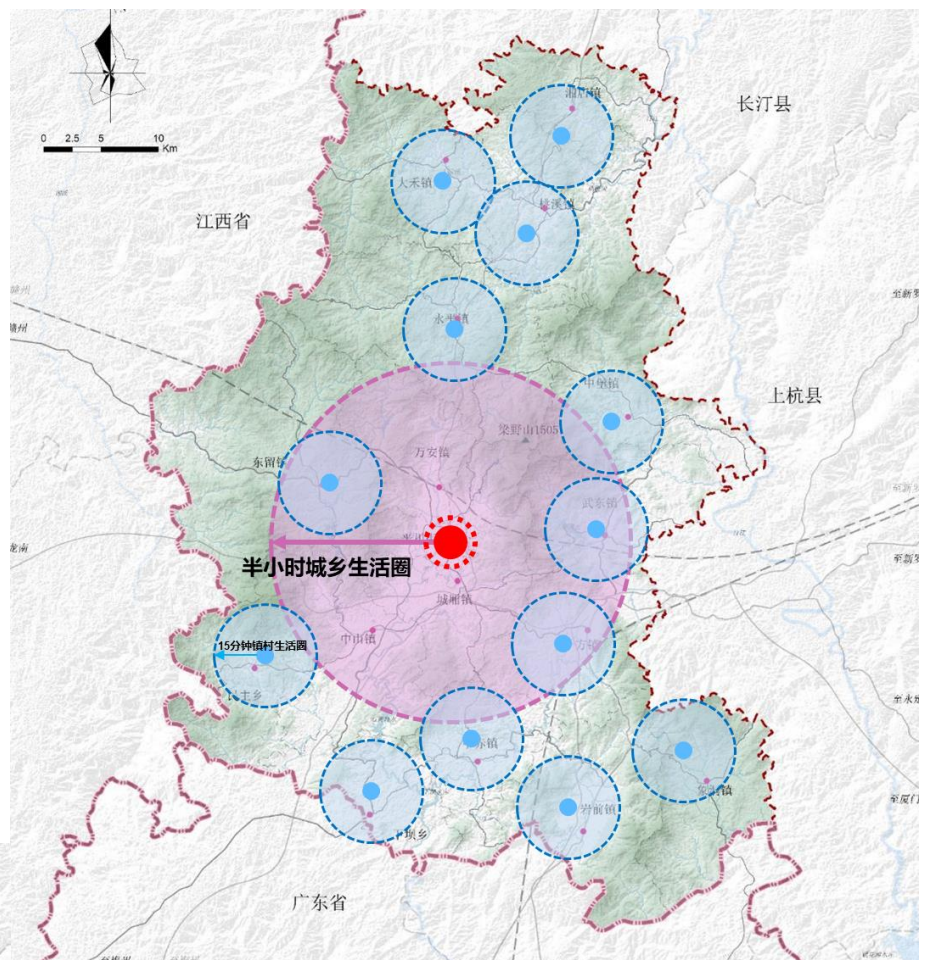


推进城乡公共服务均等化

**完善公共服务设施体系，全面提升公共服务水平
不断增强人民群众的获得感、幸福感**

**“城—镇—村” 三级
公共服务中心体系**

**覆盖县域三级
城乡生活圈体系**



建立高质量发展的教育体系

健全城乡一体的公共文化设施网络

优化公共医疗卫生设施体系

完善全民健身公共服务体系

形成全覆盖的养老服务设施体系

构建城市安全与综合防灾体系

**全面提高综合防灾减灾能力，
形成全天候、系统性、现代化的城市运行安全保障体系**

避难空间系统

建设“中心-固定-紧急”三级避难场所，人均避难场所面积不低于2.0平方米/人。

防灾工程系统

抗震：按《建筑抗震设计规范》设防。

防洪：中心城区、重点乡镇按20年一遇设防，重要公共服务设施、市政基础设施地坪标高应达到50年一遇标准。一般乡镇可防御10-20年一遇洪水。

消防：增加消防站点，增强抗御火灾特别是特大火灾的能力。

人防：完善人防指挥和建设工程体系，人均人防工程面积不低于1.5。

地灾：加强监测预警网络。

应急保障系统

指挥：健全县、乡镇两级指挥中心与供水、供电、供气、交通、公安、应急等部门的应急联动机制。

防疫：强化公共卫生安全的保障，预留公共卫生防疫用地和设施。

储备：构建救灾物资、生活必需品、医药物资和能源物资储备库网络体系。

应急管理和灾后风险综合防控

完善应急救援机制体制，增强全社会共同应急能力。

建立完善的森林火灾预防、扑救、保障三大体系。





09

中心城区品质跃升

优化中心城区格局

完善功能和空间布局

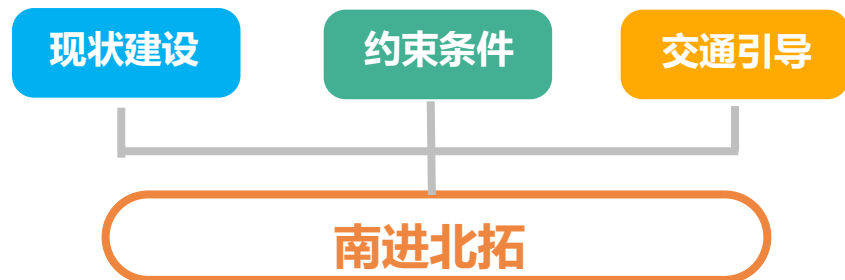
提升承载力和宜居度

打造高品质蓝绿空间

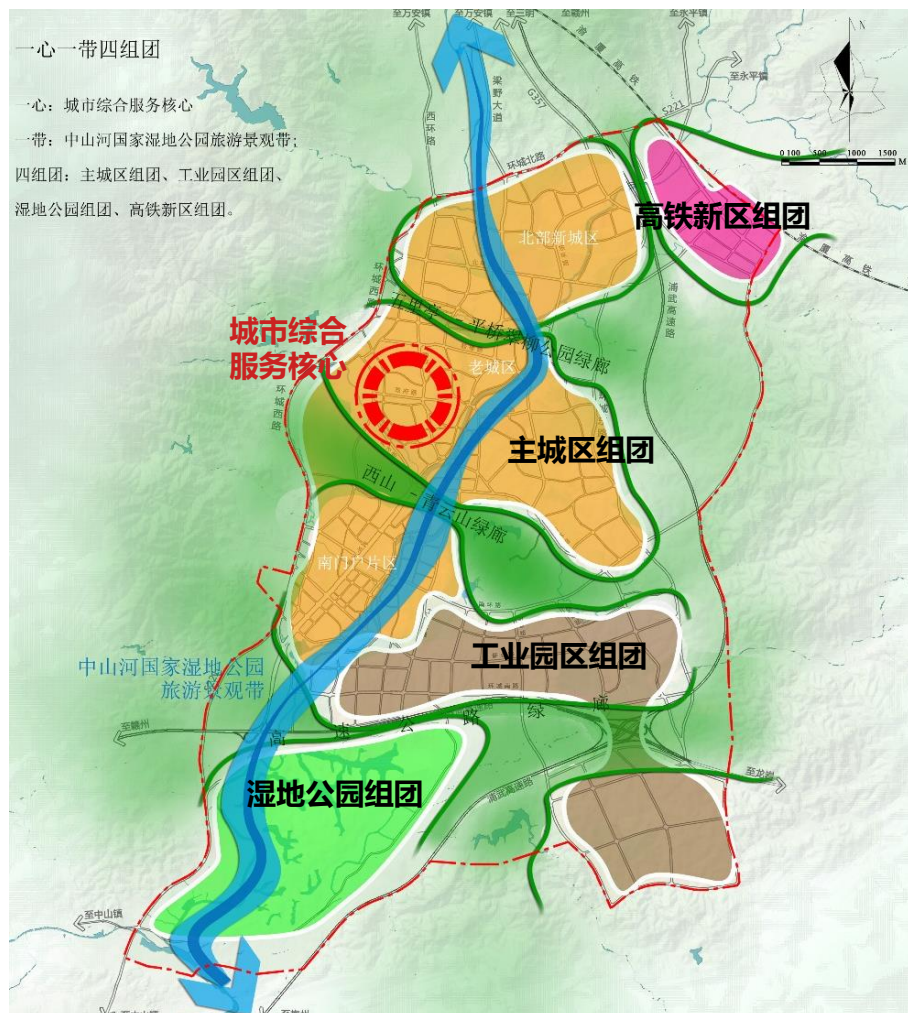
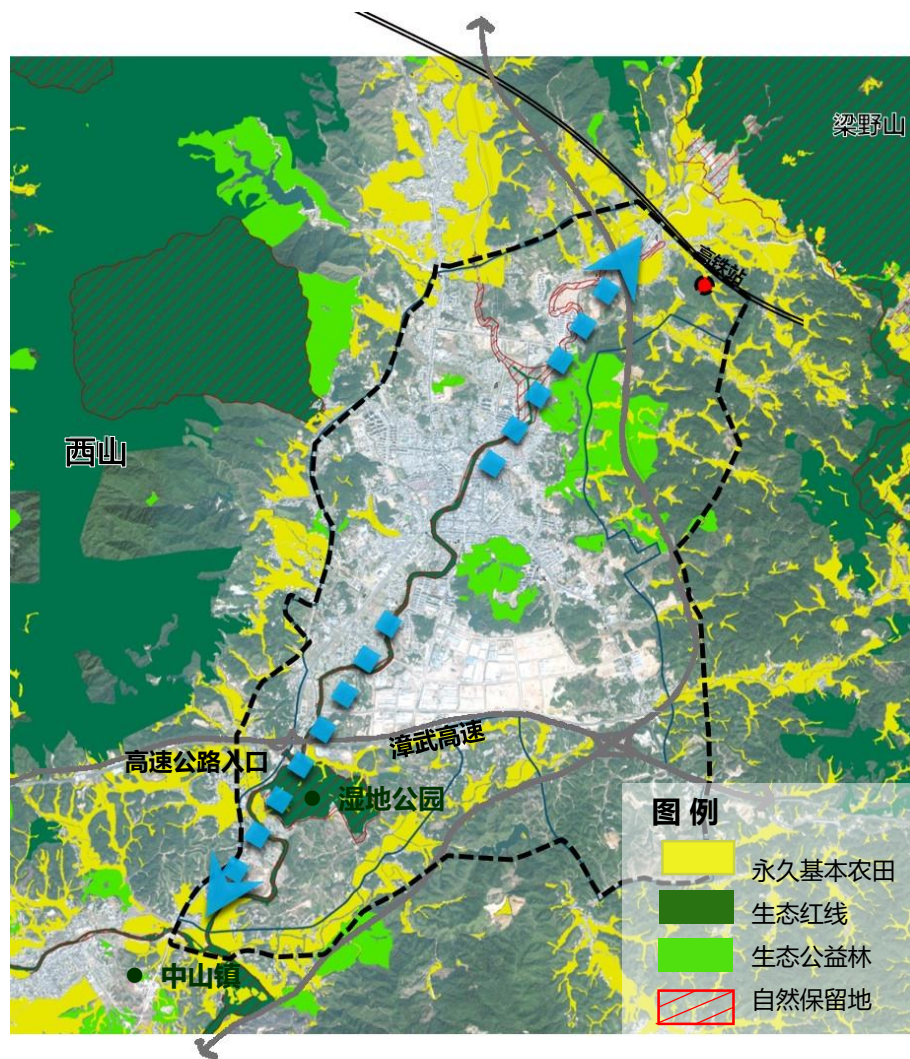
加强整体城市设计

优化中心城区格局

■ 发展方向



- **向南：**沿武平大道两侧发展，并跨高速公路与湿地公园、中山镇相衔接。
- **向北：**沿平川河向上游平原拓展，远期衔接高铁片区。



■ 空间格局

一心

城市综合服务核心

一带

以平川河为脉络的城市
形象展示和旅游景观带

四组团

- **主城区组团**
集行政办公、商业商务、文化旅游、居生活配套为一体的综合性生活区
- **工业园区组团**
武平工业园区及其拓展区
- **湿地公园组团**
千鹭湖湿地公园为主体的生态旅游休闲组团
- **高铁新区组团**
依托规划赣龙厦高铁站、交通要道的高铁新区组团

优化中心城区格局

■ 空间策略

优化提升主城区

- 北部新区打造以自然山水为特色的生态健康生活区。
- 县城老城区重点推进政府路南北两侧传统风貌城区改造，提升平川河西岸文化魅力。
- 南部门户区集中建设商务办公区塑造门户形象，建设高品质居住生活区。

贯通山水生态廊道

- 突出“显山露水、山水城市”城市意象。
- 打造平川河两岸的滨水景观风貌带。
- 贯通山水城的通廊，控制五里亭—平桥翠柳公园绿廊、西山—青云山绿廊、古武高速公路绿廊三条生态廊道，避免城市无序蔓延。

拓展工业园区

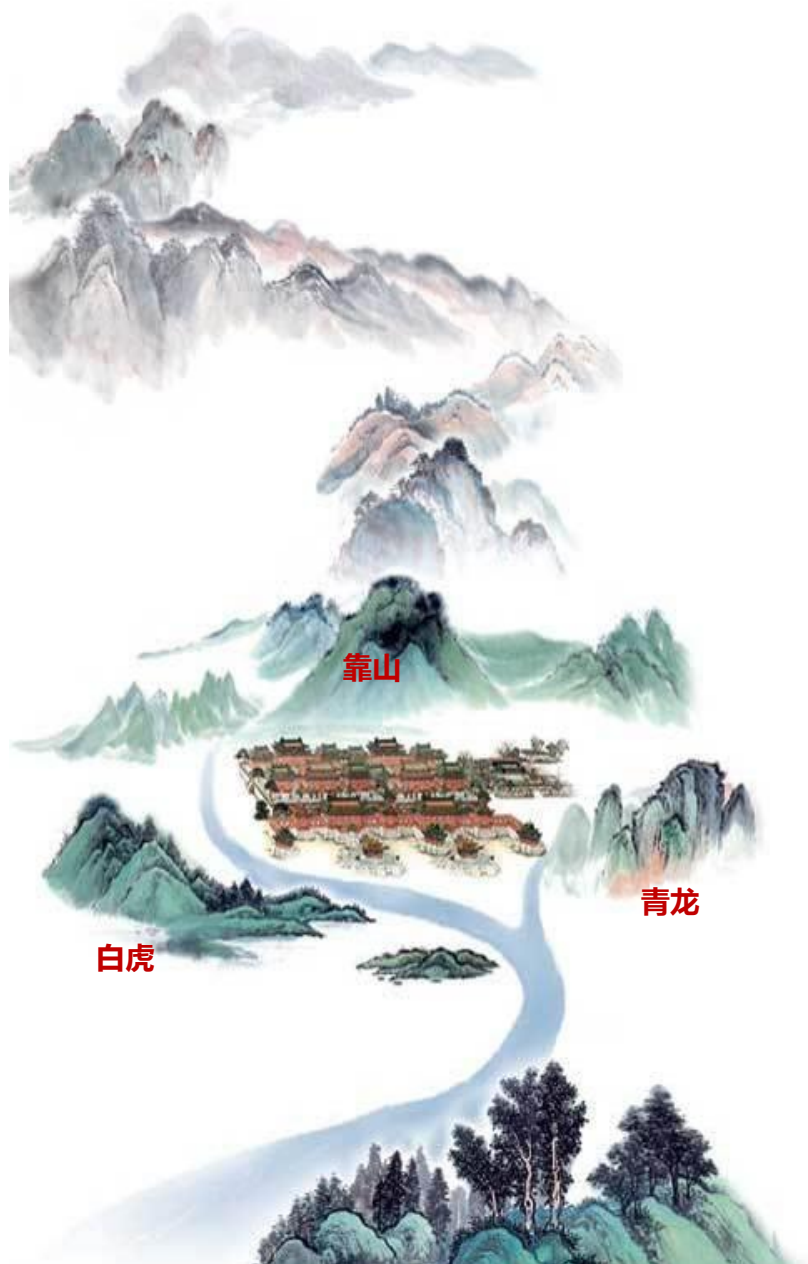
- 加强工业园区建设，创造更多就业机会，增加人气，促进职住平衡。
- 跨漳武高速修建南北向纵贯线，向南部丘陵地区拓展工业用地。

整合湿地公园区

- 以干鹭湖湿地公园为核心，建设东侧环路，加强与中山镇及主城区的联系，完善公园配套，拓展旅游休闲度假功能。

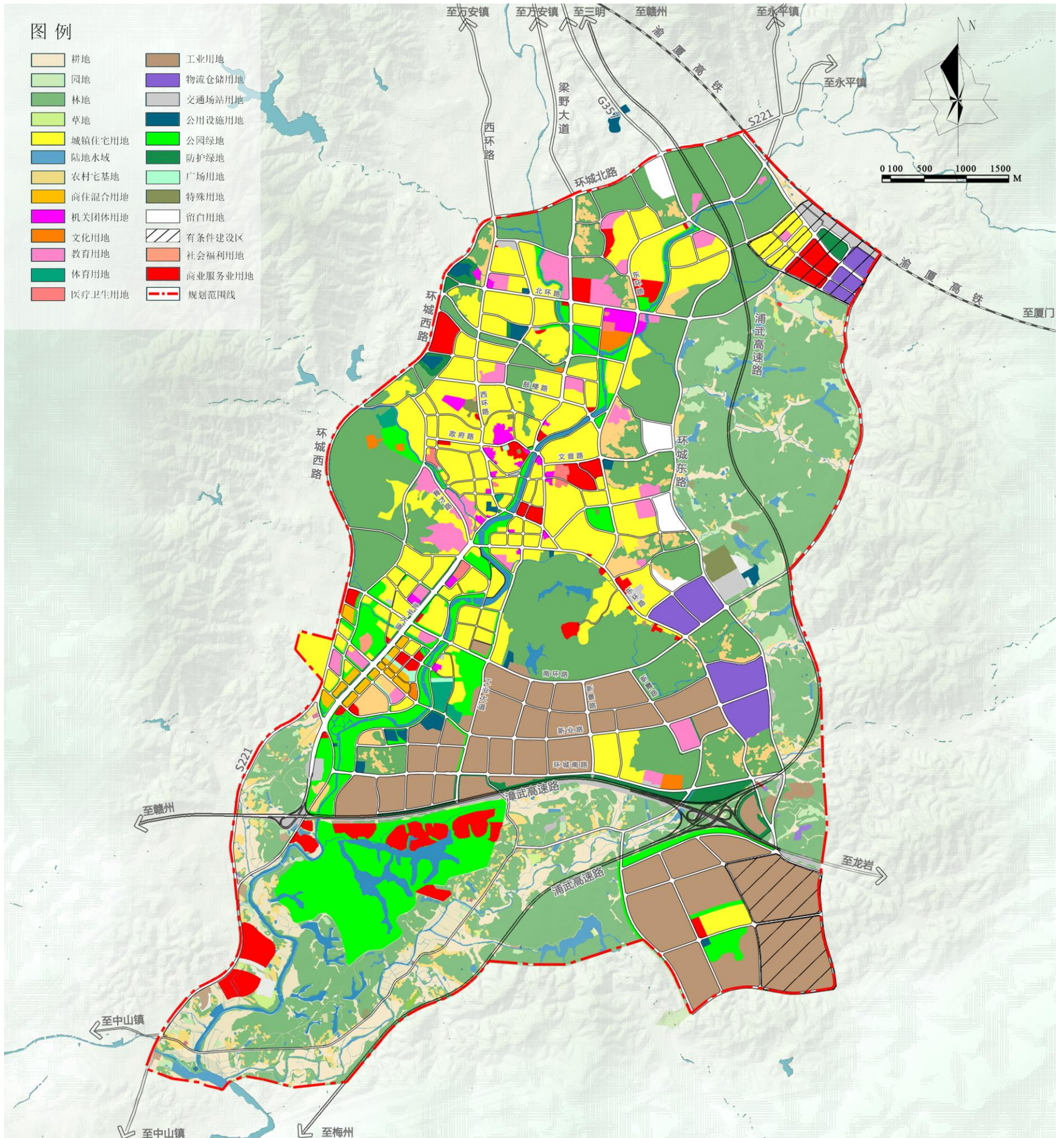
控制高铁新区

- 控制赣龙厦高铁线路及站点的建设预留用地，围绕规划高铁站点，打造集交通枢纽、物流集散、旅游服务、居住生活、商业商务为一体的新城区。



完善功能和空间布局

促进人与自然和谐共生，统筹安排生态生产生活等功能空间，提升空间开发保护的质量和效率



提升承载力和宜居度



提升道路交通系统

对外交通与枢纽

- 优化铁路、高速、国省干道，结合赣龙厦高铁站规划综合枢纽站，结合物流园规划货运枢纽。

道路交通

- 城区路网结构以方格网状为主，干路道路网密度约2.57 km/km²。
- 主干路形成“二环二横六纵”路网布局。
- 次干路形成“两纵两横”路网布局。

公共与慢行交通

- 优化公交站场与出租车规划布局。
- 引导绿色健康出行，形成多层次多样式的慢行体系。

公共停车

- 形成以配建停车为主体、以路外公共停车为辅助、以路内停车为必要补充的停车格局。



完善市政基础设施

给水

- 构建安全的供水网络格局，至2035年，规划供水规模约为10.01万吨/日，自来水普及率达95%以上。

排水

- 坚持集中和分散相结合、截污和治污相协调，完善污水、污泥处理，城镇新区实施雨污分流，推进初期雨水收集、处理和资源化利用。

供电

- 完善配电网规划建设方案，梳理优化规划项目，保障配电网安全、可靠、经济供电。

通信

- 提高移动通信设施网络发展水平，确保中心城区信息化与移动通讯网络发展水平保持领先地位。

燃气

- 提升管输天然气覆盖率，改造、扩建武平LNG气化站为高中压调压站、LNG气化站合建站。



加强韧性城市建设

构建避难空间系统

统一规划、平震结合、因地制宜、综合利用、就近疏散、安全通达，完善应急避难场所和疏散通道网络建设。

强化防灾工程系统

建设城市防洪排涝体系，系统化推进海绵城市建设，消防救援覆盖率达100%，建立完善的地质灾害防治、监督和管理体系。

完善防疫治理体系

构建国土空间防疫单元，统筹规划城市防疫要素支撑系统，提升中心城区防疫体系的智慧空间治理能力。

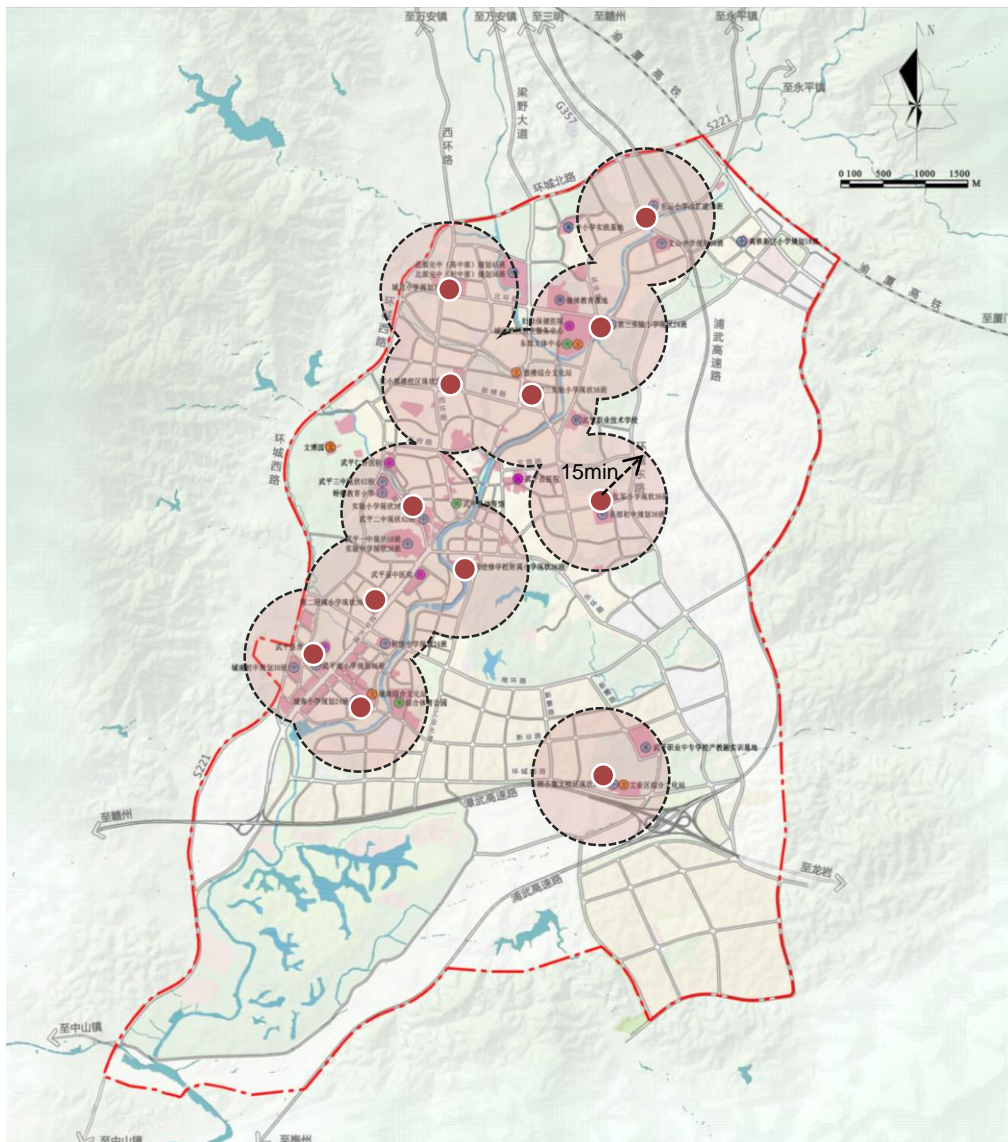
提升承载力和宜居度

01 构建健全公共服务体系

完善教育、医疗、文化、体育和社会福利设施配置，推进社区服务全覆盖和基本公共服务均等化。

02 完善15分钟社区生活圈

建设完整社区，完善十五分钟社区生活圈服务，提高城市宜居度。



教育设施

新建中小学社会实践基地学校和武平职业中专学校产教融实训基地。促进基础教育资源均衡发展，完善中小学、幼儿园配置。



医疗设施

将县医院升级为三级甲等医院。每个街道设置1处社区卫生服务中心。完善急救体系。



文化设施

新建1处文体中心，3处综合文化站。完善社区图书馆、社区文化活动中心、青少年活动中心等社区级文化设施。



体育设施

新建一处综合体育公园，建设体育场、体育馆、游泳馆、运动员公寓等设施。每个街道配置1处运动场，1处运动馆。



养老设施

建成以居家为基础、社区为依托、机构为补充、医养结合的养老服务体系。对武平县养老院改造升级。每个15分钟社区生活圈至少设置1所居家养老服务照料中心。

打造高品质蓝绿空间

贯通山水网络，构建城市生态格局

保护生态底色，织密城市蓝绿空间

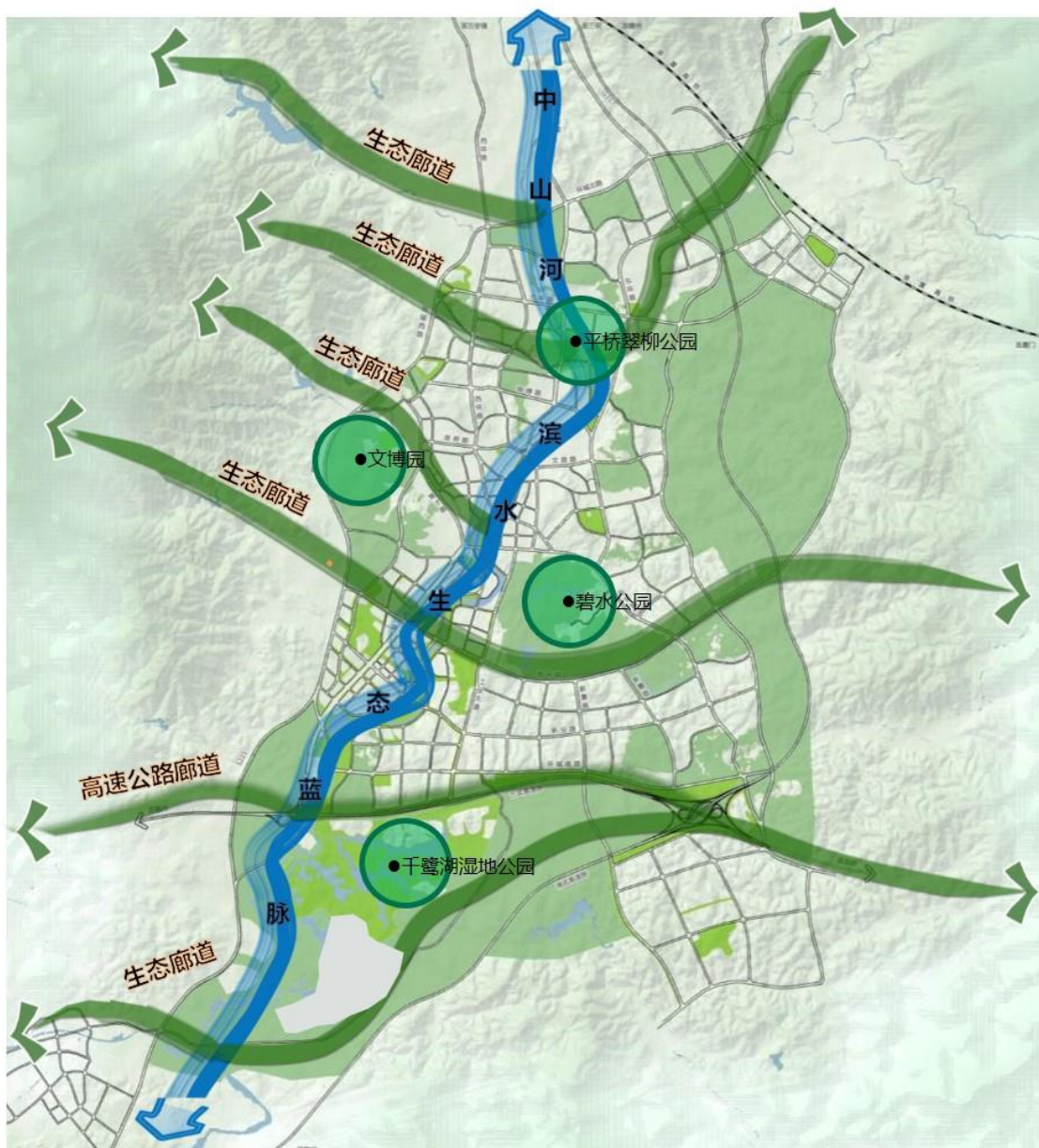
蓝绿交织，山水网络

现状特色山水格局基本形成，三面群山环抱，平川河一水穿城，多条生态廊道交织联通。

重点围绕“一河两岸”，突出水岸界面，解决高防洪堤与亲水性的问题。

空间塑造，增加节点

串联周围近山资源和山体公园，保护生态底色，加强打造平川河东西两侧的滨水景观休闲带，织密城市蓝绿空间，丰富绿地开敞空间。



加强整体城市设计

构建“山环城、水穿城”、“以水为脉、蓝绿融城”
的山水城市特色风貌

重点管控地区

加强城市风貌引导与管控，划定临山管控区、滨水管控区、景观大道沿线管控区、特色风貌管控区四类管控区，严格控制建筑体量、高度和天际线。

建筑高度控制

合理引导建筑高度。采用中低强度的开发建设模式，新建和改建建筑高度以低层和多层为主，严格限制高层和超高层建筑。

开发强度控制

按照Ⅰ级低强度、Ⅱ级中低强度、Ⅲ级中高强度、Ⅳ级高强度四级分区进行建设控制。

景观视廊控制

建构景观眺望体系，对看山视廊、观城视域、重要景观界面进行管控，塑造建筑形态、色彩、天际线等人工要素与山水自然环境和谐统一的城市形象。





10

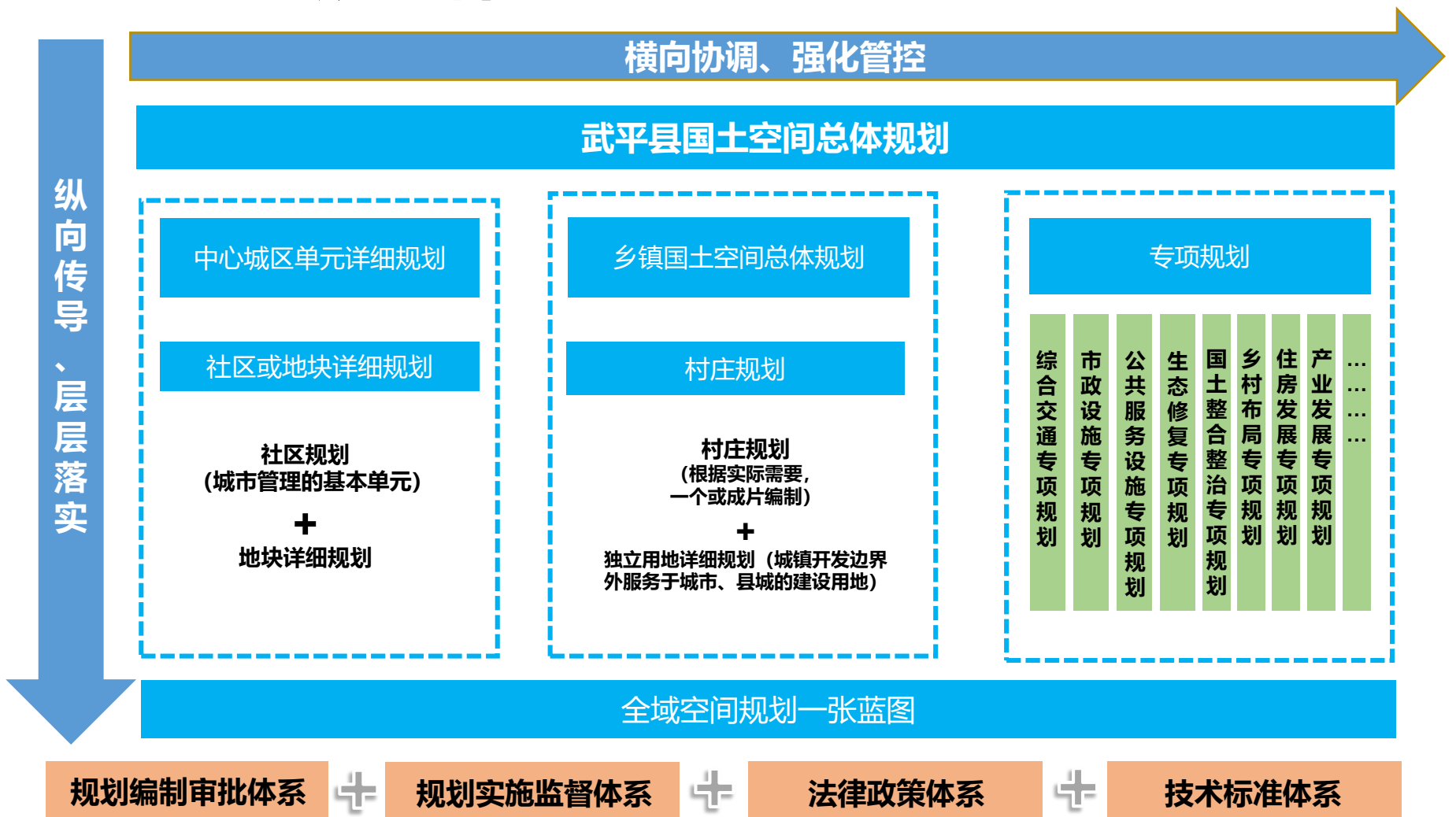
规划实施传导落地

重构空间规划体系

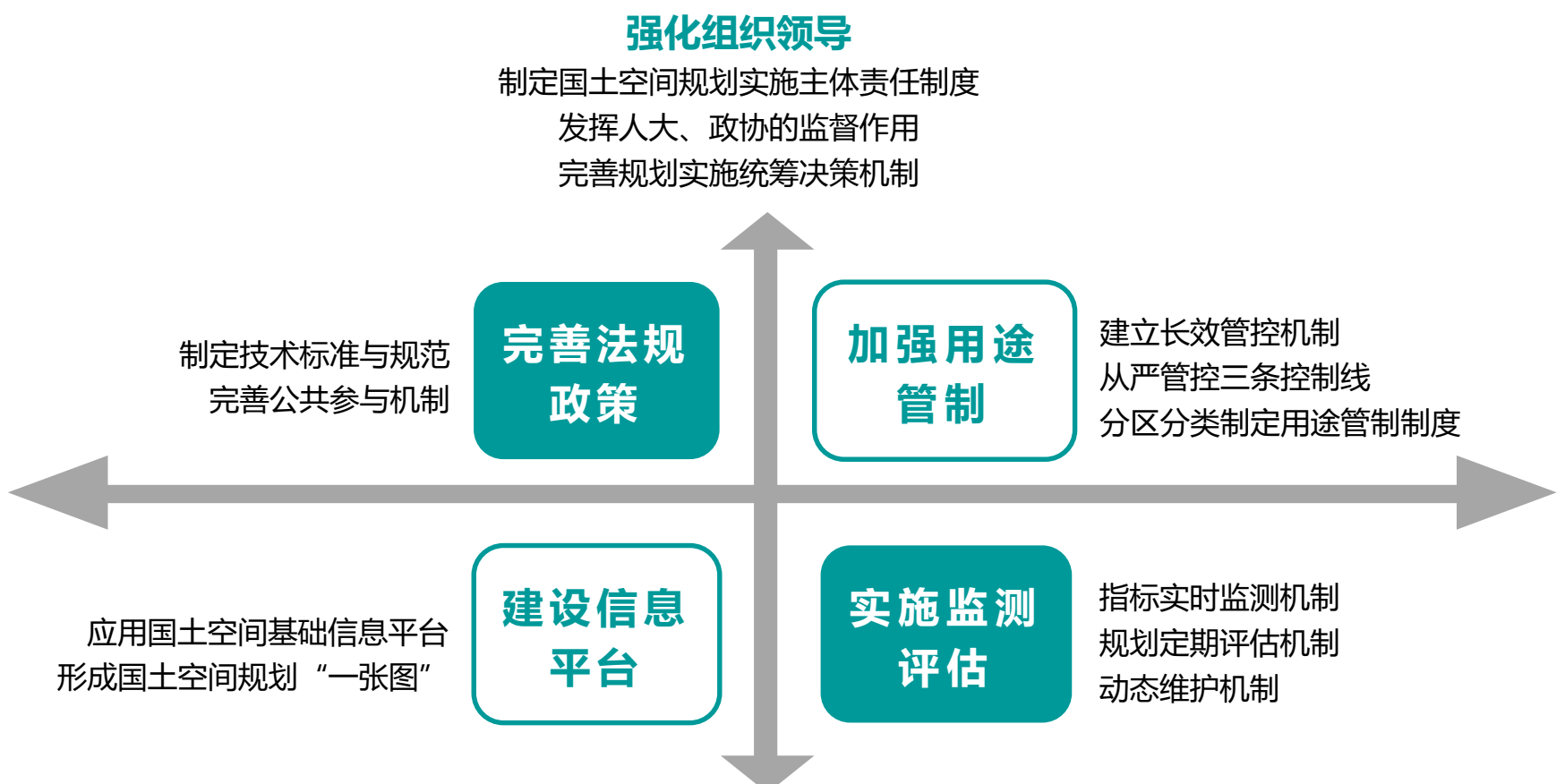
完善实施保障机制

近期行动计划

重构空间规划体系



完善实施保障机制



近期行动计划

衔接国民经济和社会发展的“十四五”规划，近期重点实施**692**个重大项目，其中交通类项目**53**个，能源类项目**13**个，工业项目**123**个，农林水利项目**159**个，社会事业项目**94**个，城建环保项目**145**个，服务业项目**105**个。

类型	主要内容
农林水利	推进“红古田”现代农业产业园、小型水库水源工程、平川河流治理工程、民主溪安全生态水系等项目。
道路交通	推进浦武高速公路（武平段）及普通国省道等综合交通网络建设，新建龙龙铁路龙岩至武平段，改建中堡大坪经新湖至新化公路，完善城乡公共交通系统。
能源	完成35千伏—220千伏输变电新建、扩建、改建；完成全县各乡镇10千伏及以下配网工程。
工业科技	推动武平300亿级工业园区的发展建设，推进新型显示和智能终端制造、数字产业、不锈钢家居、高端机械装备制造、农林产品精深加工等产业发展。推进5G及“智慧城市”建设，推动传统基础设施数字化、智能化改造。
城建环保	实施梅江上游武平段、汀江上游武平段水生态环境综合整治工程。强化废弃矿山及周边等重点区域土壤污染治理修复和工业用地土壤环境污染监管。推进县工业污水处理厂、县生活垃圾焚烧发电厂、龙江亭矿区等建设项目。
商贸服务	推进梁野山创国家5A级景区、梁野山国家级旅游度假区、中山古镇保护开发、桃溪镇集镇农贸市场、象洞鸡美食街等建设项目。
社会事业	新建武平县应急医疗救助中心，省级乡村振兴试点村等建设项目。开展总医院医疗废水处理和改造工程，县医院传染病救治能力提升工程等。



意见建议反馈方式

《规划》公开征求意见时间为2021年11月22日—12月21日。
社会各界可通过邮寄或发电子邮件方式提出意见建议。

邮寄地址：武平县自然资源局空间规划股

电子邮箱：wpxghg@163.com

（邮件标题或信封封面请注明“武平县国土空间总体规划意见建议”）