

2035
NINGXIANG

草·案·公·示

TERRITORIAL SPATIAL PLANNING OF NINGXIANG

宁乡市国土空间总体规划

2020-2035 年

传奇之地 安宁之乡

LAND OF LEGEND, LAND OF PEACE



宁乡市自然资源局
二〇二一年十月

前言

按照国家、湖南省要求，为深入践行绿水青山就是金山银山理念，高品质建设幸福宁乡，整体谋划新时代国土空间开发保护格局，我市组织开展了《宁乡市国土空间总体规划（2020-2035年）》（以下简称《规划》）的编制工作。

本规划是对宁乡市域范围内国土空间开发保护作出的总体安排和综合部署，是指导城乡各类开发建设活动、开展国土空间资源保护利用与修复、制定空间发展政策和实施国土空间规划管理的空间蓝图，是编制相关专项规划和详细规划的依据。



目 录

- 01 总则
- 02 谋划顺应时代发展的战略目标
- 03 推动东融西连的区域发展格局
- 04 构建科学合理的国土空间格局
- 05 筑牢长株潭都市绿色生态屏障
- 06 夯实农业空间发展与保护格局
- 07 塑造城乡高效协调发展新格局
- 08 营建宜居宜业的城市空间格局
- 09 完善国土空间支撑体系的建设
- 10 保障国土空间规划的落地实施



01

总则

- 指导思想
- 规划原则
- 规划范围与期限

1.1 指导思想

以习近平新时代中国特色社会主义思想为指导，深入贯彻习近平生态文明思想和关于城乡发展及自然资源工作的重要论述，全面贯彻党的十九大和十九届二中、三中、四中、五中全会精神，深入贯彻习近平总书记系列重要讲话精神，牢固树立新发展理念，坚持以人民为中心，深入践行“三高四新”战略，统筹推进“五位一体”总体布局和协调推进“四个全面”战略布局，统筹全市城乡发展和保护，促进生态文明体制改革，推动如期实现碳达峰碳中和目标，提升人民幸福感、安全感，推动宁乡构建开放包容、创新宜业、传奇美好、幸福安宁的一流中等城市。为长沙争创国家中心城市、为构建富饶美丽新湖南贡献宁乡力量。

1.2 规划原则

坚持战略引领

推动高质量内涵式发展

坚持生态优先

提升绿色发展能力

坚持区域协同

加强城乡融合

坚持统筹规划

推动全域全要素空间资源优化配置

坚持以人民为中心

提升城乡人居环境品质

坚持全面实施

推动空间治理能力现代化

1.3 规划范围与期限

规划范围为宁乡市行政辖区，面积 **2912.08** 平方千米。辖 4 个街道、21 个镇、4 个乡。

规划期限为

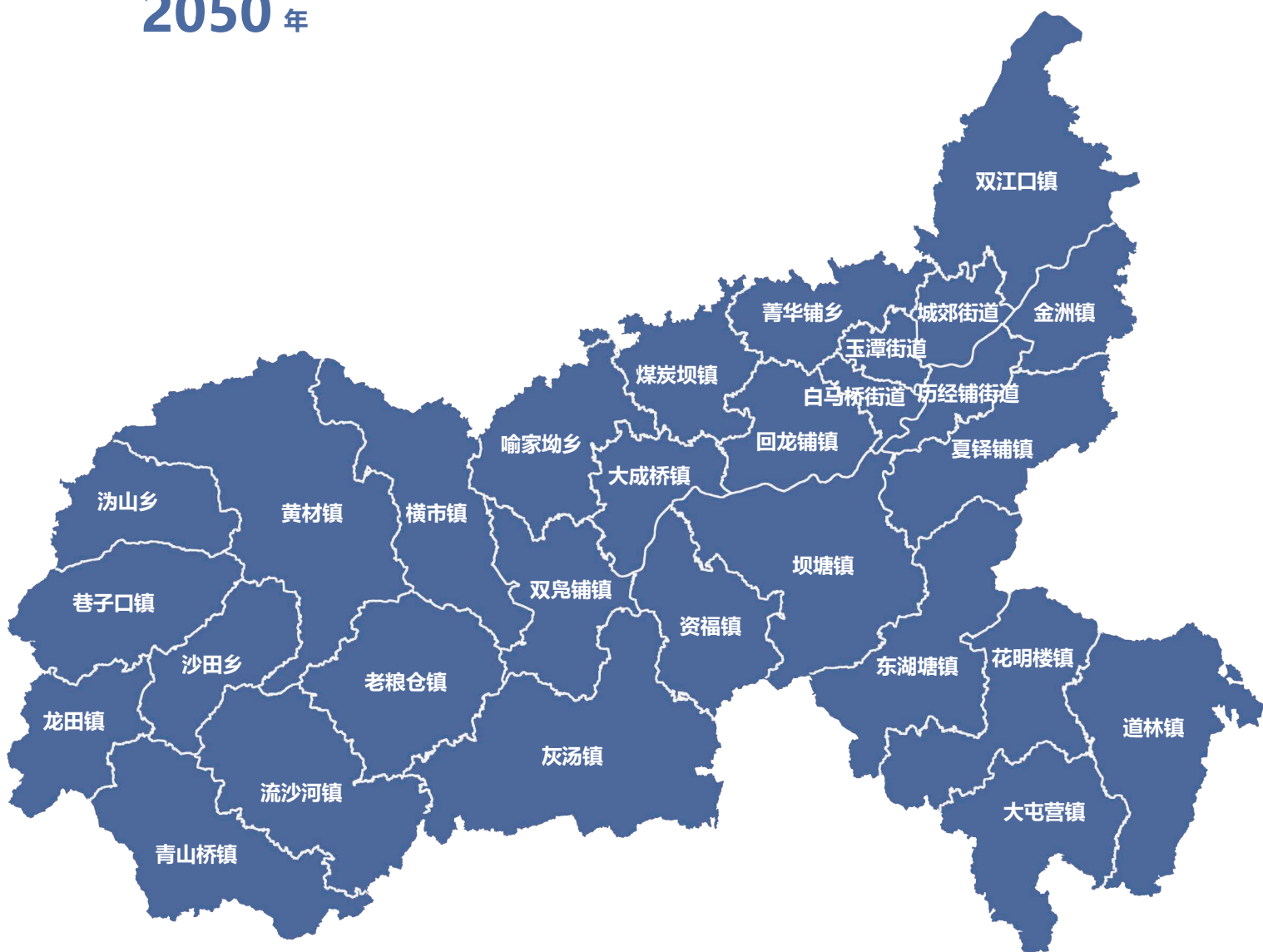
2020 年 - **2035** 年

近期至

2025 年

远景展望至

2050 年



02

谋划顺应时代发展的 战略目标

- 发展目标
- 战略定位
- 发展规模
- 发展战略
- 城市性质

2.1 发展目标

2025年

坚持高水平建设生态文明城市，全面落实“三高四新”战略，大幅提升宁乡经济、文化、社会、生态建设水平。工业强市建设迈出重要步伐，乡村振兴跃上新台阶，城乡形象展现新魅力，民生福祉取得新成效。

2035年

基本建成城镇空间集约宜居、生态空间山清水秀、农业空间富饶美丽的宁乡国土空间格局，打造“开放包容、创新宜业、传奇美好、幸福安宁的一流中等城市”，高水平实现社会主义现代化。

2050年

全面建成国家先进制造业的新高地，湖南省科技创新的先锋城市，内陆地区开放创新的标杆城市，成为充分体现湖湘特色和宁乡力量的可持续发展城市。

2.2 战略定位

开放包容的
长株潭大都市圈西门户

创新宜业的
长沙先进制造产业核心承载地

传奇美好的
湖湘特色全域文旅大景区

幸福安宁的
城乡融合发展示范区



2.3 发展规模



人口规模

常住人口规模 **160** 万人

坚持以水定人，根据水资源约束，尊重城市发展规律，确定规划至2035年，宁乡市域常住人口为160万人，城镇化率81%。



用地规模

坚持以水定城，以资源环境承载力为约束，加强建设用地集约高效利用，合理控制全域国土开发强度，为城乡高质量发展提供有力支撑。

2.4 发展战略

能级跃迁战略：

构建开放包容的长株潭大都市圈西门户

动能转换战略：

实现工业转型与文旅突破

城乡融合战略：

推动城乡空间共生共荣

2.5 城市性质

湖南省会副中心

长沙西部的产业新城

宁乡市的政治、经济、文化中心

生态宜居的旅游城市



03

推动东融西连的区域发展格局

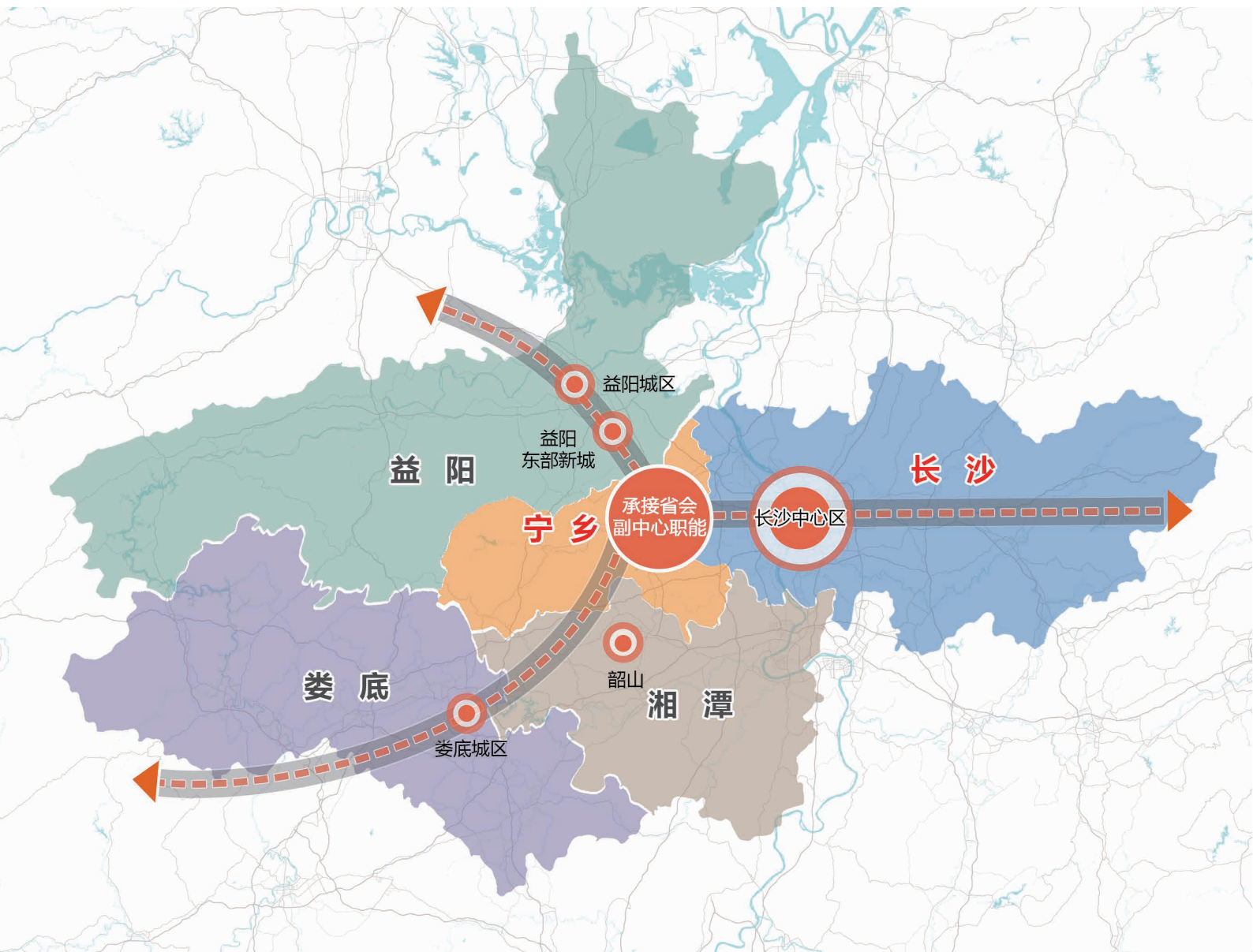
- 承接省会副中心职能，加强西向辐射能力
- 继续加强东进融城，推动形成与长沙城区多级融合

3.1 承接省会副中心职能，加强西向辐射能力

积极融入长株潭发展大局，从交通、产业上成为长株潭对接成渝、西北地区、辐射常益的桥头堡

进一步强化宁乡作为省会副中心的区域职能，提升宁乡区域影响力。重点对接娄底、益阳（东部新城、桃江）、湘潭（韶山），拓展长沙西部腹地，吸引人口、资源向宁乡城区集聚。

进一步打通长沙与益阳、常德、娄底的空间联系，融入长益常发展带，强化宁乡转换枢纽与生产分工。重视对益阳东部地区的辐射，加强宁乡高铁新城、宁乡经开区对益阳东部新城的辐射能力，加强与益阳桃江（灰山港）等区域的联系。加强与韶山的对接，融入长株潭红色旅游圈。



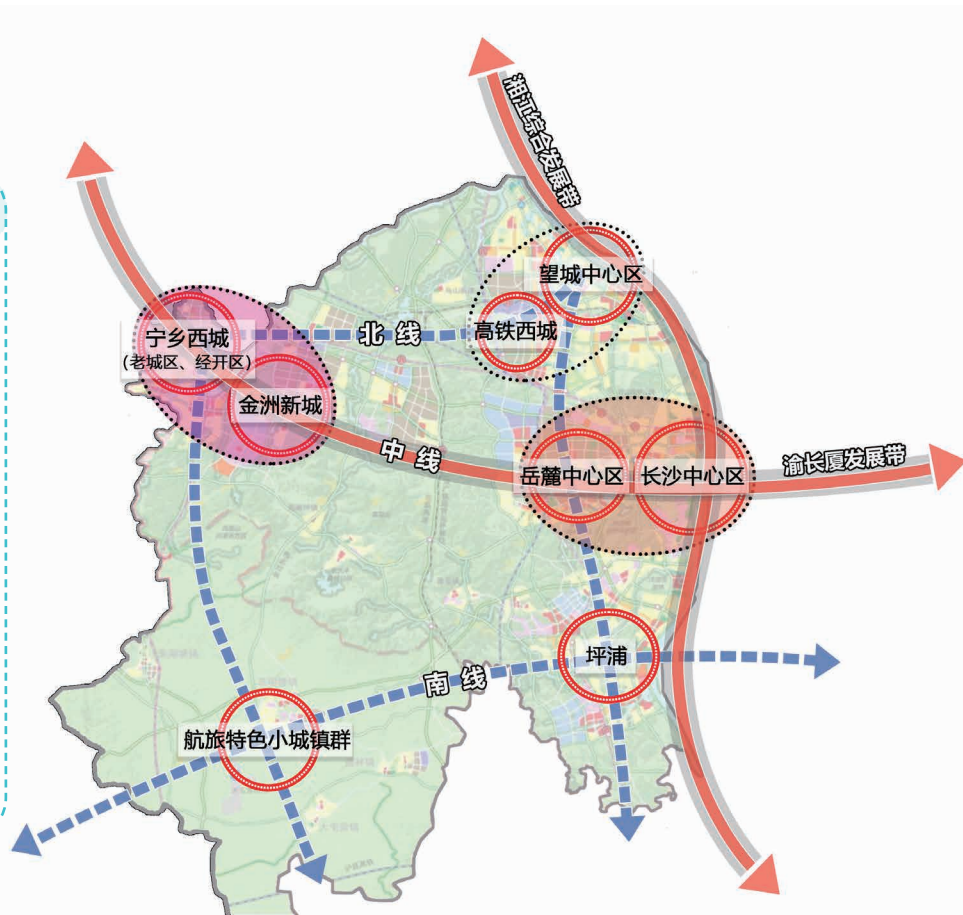
3.2 继续加强东进融城，推动形成与长沙城区多级融合

推动形成“北线、中线、南线”的多级融城大格局

北线 通过普瑞大道、长益复线，对接高铁西城和望城中心区；借力长沙高铁西站和长沙港，积极融入长江经济带发展。

中线

推动以长常高速、金洲大道、金桥大道、319国道、沔东路、岳宁大道对接长沙高新区、梅溪湖中心区作为融城的主线，承接长沙市职住的外溢效应，以金洲新城为核心，以金洲大道、319国道、金桥大道、长宁轨道全面融合白箬铺片区。



南线 花明楼 - 大屯营 - 道林片区抓住航、旅两大特色，推动打造以文化旅游、航空物流为特色的小城镇群，成为宁乡南部中心及湘江新区副中心。

04

构建科学合理的 市域国土空间格局

- 实施差异化功能区战略
- 统筹划定三区三线

4.1 实施差异化功能区战略

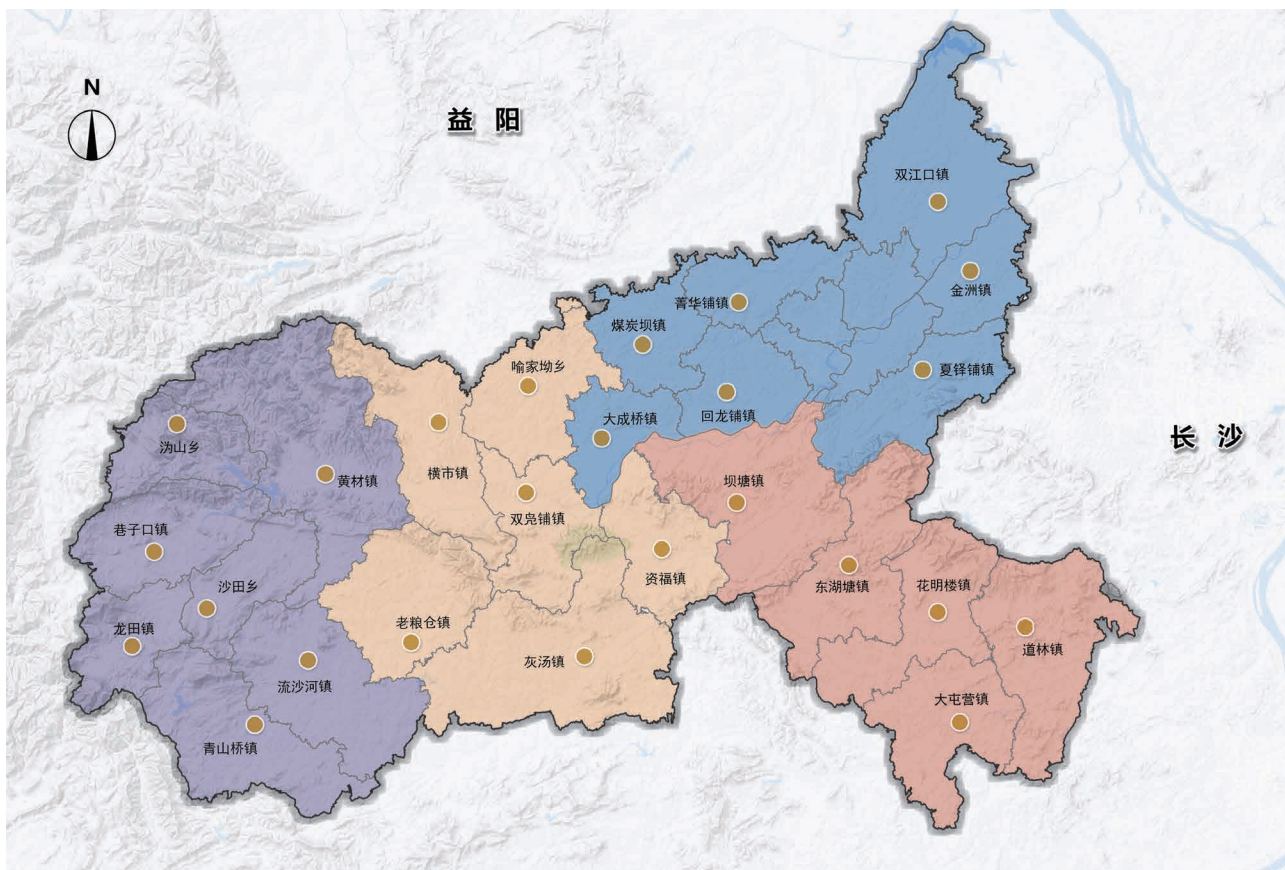
立足主导功能，科学布局生产、生活、生态空间，
打造人与自然和谐共生展示区

中部板块

以特色农业功能为主，适度发展休闲旅游业。

东部板块

以城镇发展为主，重点发展产业及城市服务，东部平原适度发展都市农业。



西部板块

以生态保护功能为主，适度兼顾文化旅游，培育特色农业及养殖业。

东南板块

以区域交通辐射功能为主，适度发展物流，兼顾红色旅游及农业种植。

4.2 统筹划定三区三线

统筹划定落实三条控制线



优先划定生态保护红线

严格保护自然保护地、生态功能重要区域，除国家重大战略项目外，仅允许对生态功能不造成破坏的有限人为活动。



严格保护永久基本农田

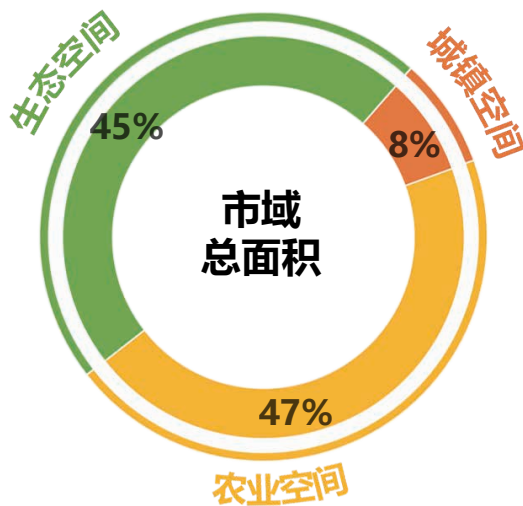
严格落实永久基本农田保护任务，对永久基本农田进行正向优化，确保永久基本农田面积不减、质量提升、布局稳定。



合理划定城镇开发边界

按照集约适度、绿色发展原则，统筹城市发展需求，综合考虑一定比例的弹性发展区、特别用途区，合理确定城镇开发边界。

优化三大空间布局



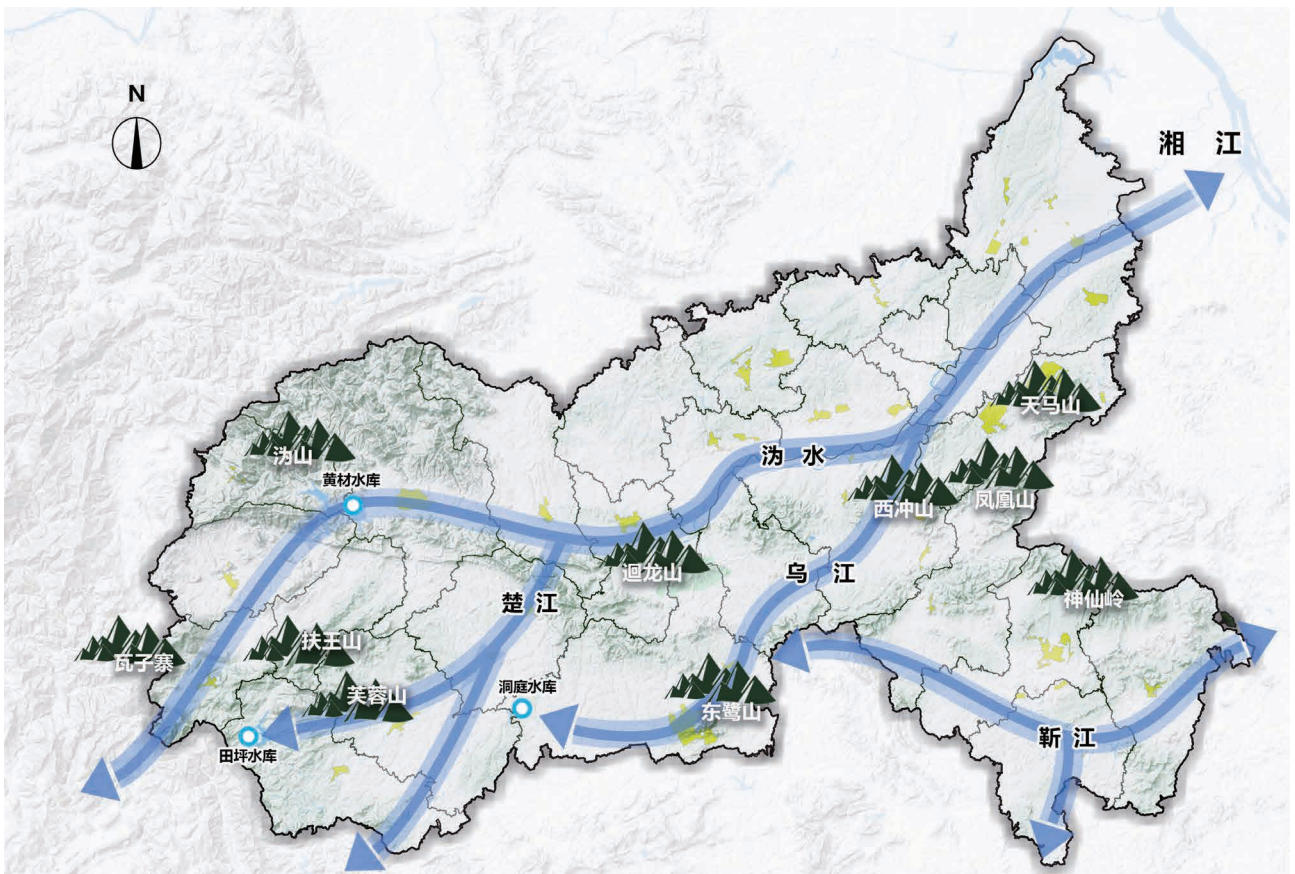
05

筑牢长株潭都市 绿色生态屏障

- 构建生态安全格局
- 加强自然资源保护利用
- 推动土地综合整治与生态修复

5.1 构建生态安全格局

保护“一水三江多山”的生态本底，
加强自然保护地和生态红线保护，推进国土生态修复



一水

保护修复沩水水系生态走廊

三江

保护修复乌江、靳江、楚江水系生态走廊

多山

保护修复以沩山、芙蓉山、迴龙山、东麓山、西冲山、凤凰山、扶王山、瓦子寨、神仙岭、天马山为代表的重要生态屏障

5.2 加强自然资源保护利用

水资源保护与利用

控制水资源用量

规划至 2035 年，年用水总量控制在 8 亿立方米以内。



岸线保护及利用

加强对全市 162 条大小河流的生态空间管控，除因满足防洪工程建设需要外，非城镇区域的河湖岸线原则上应保持自然状态；采取退耕还林、植物群落配置等生态措施提高节点空间生态缓冲、水土保持等生态功能。



加强水源地保护管理

加强对沩水河、靳江河等河流水源地，黄材水库、田坪水库等水库水源地和双狮岭水厂等地下水水源地的保护；加强对水源地范围及其上游的生态公益林、水源涵养林建设；加大水质监督力度，严厉打击违法排污行为，加强水源地监测与预警。



林地资源保护与利用

优化林种结构、提高林地郁闭度、稳步提升林地质量；统筹规划公益林地与商品林地，积极保障重点公益林地。规划至 2035 年，宁乡市森林覆盖率达 45% 以上。



5.3 推动土地综合整治与生态修复

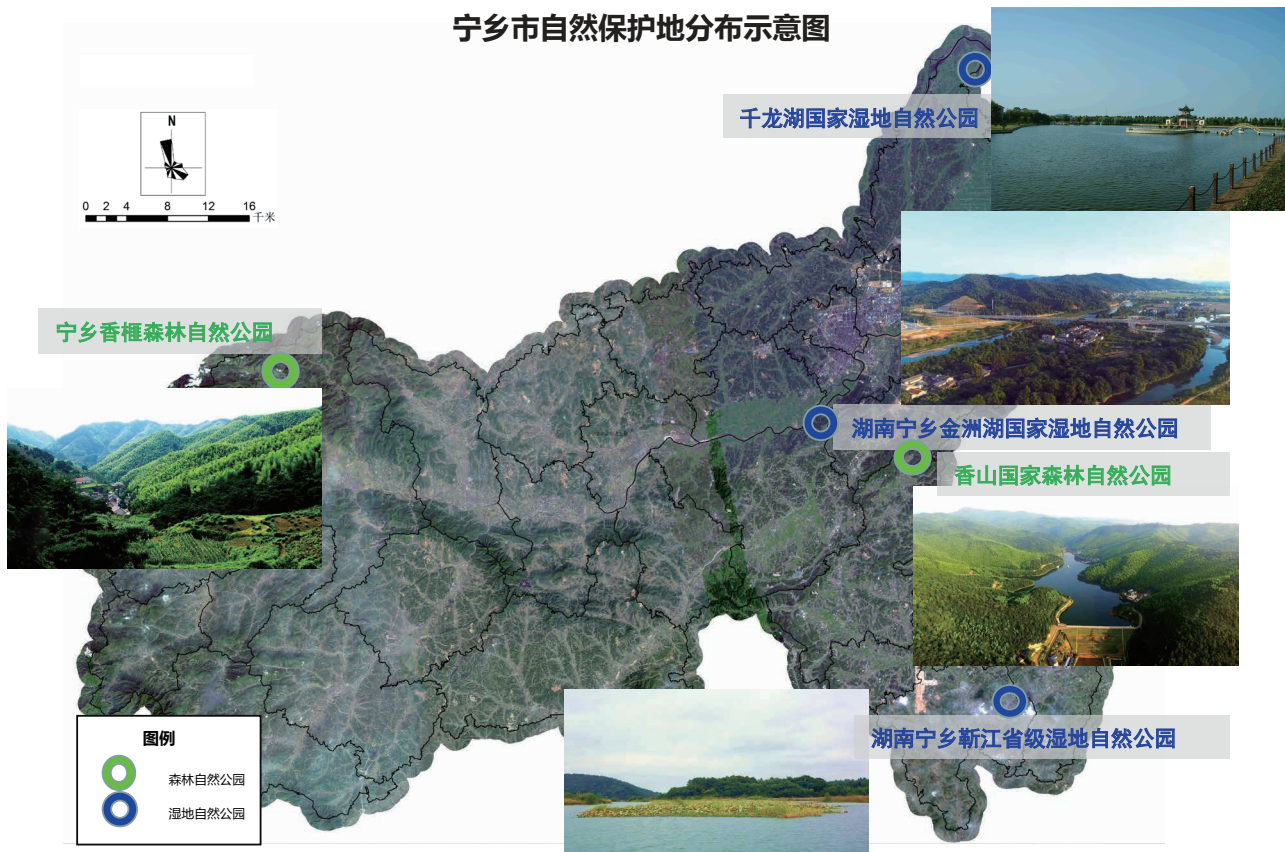
自然保护地

通过对自然保护地整合优化和建设，构建符合宁乡市自然保护地发展且具有地域特色的自然保护地体系，规划 5 个自然保护地，均为自然公园。

宁乡市自然保护地一览表

序号	名称	保护区范围所在行政区	保护区类型	级别
1	湖南宁乡金洲湖国家湿地自然公园	宁乡市城郊街道、玉潭街道、白马桥街道、历经铺街道、夏铎铺镇、回龙铺镇、坝塘镇	自然公园	国家级
2	湖南宁乡靳江省级湿地自然公园	宁乡市道林镇、大屯营镇	自然公园	省级
3	宁乡香榧森林自然公园	宁乡市沩山乡、黄材镇	自然公园	省级
4	千龙湖国家湿地自然公园	宁乡市双江口镇	自然公园	国家级
5	香山国家森林公园自然公园	宁乡市东湖塘镇、夏铎铺镇	自然公园	国家级

宁乡市自然保护地分布示意图



5.3 推动土地综合整治与生态修复

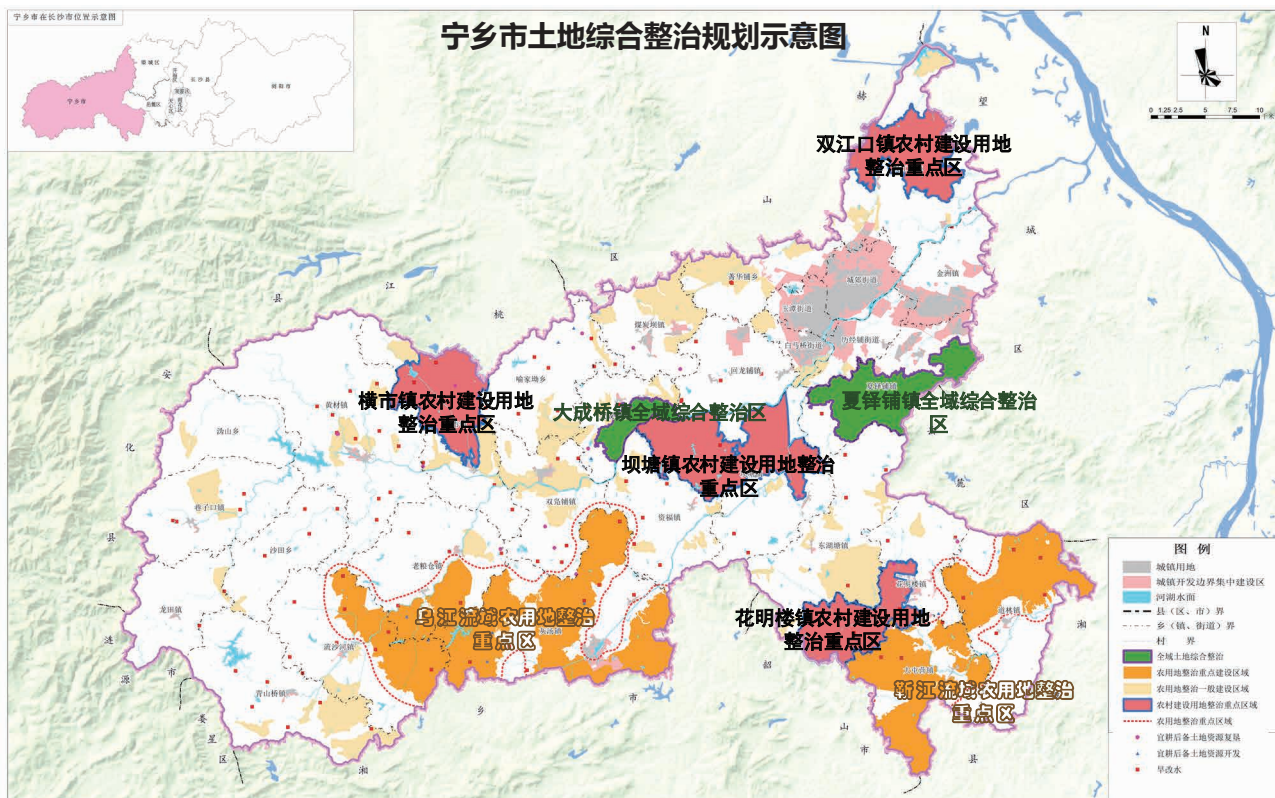
土地综合整治

目标任务

规划期内，通过全域土地综合整治、农用地整治、农村建设用地整治、宜耕后备资源开发等补充耕地；通过“旱改水”建设新增水田，提高耕地质量。

重点区域

- ①夏铎铺镇、大成桥镇全域土地综合整治区；
- ②乌江流域和靳江流域农用地整治重点区；
- ③双江口镇、横市镇、坝塘镇和花明楼镇农村建设用地整治重点区。



5.3 推动土地综合整治与生态修复

生态修复

山林生态修复

- 森林功能修复
- 水土流失治理
- 矿山生态修复



水体生态修复

- 加强饮用水保护
- 污染减排全面排查整治
- 优化生态流量保障
- 推进水生态系统保护与修复
- 强化水环境风险防治



土壤资源生态修复

- 推进重点污染源监管，
建立土壤信息系统
- 加强重金属污染防治



06

夯实农业空间 发展与保护格局

- 优化现代农业空间格局
- 严格保护耕地与永久基本农田

6.1 优化现代农业空间格局

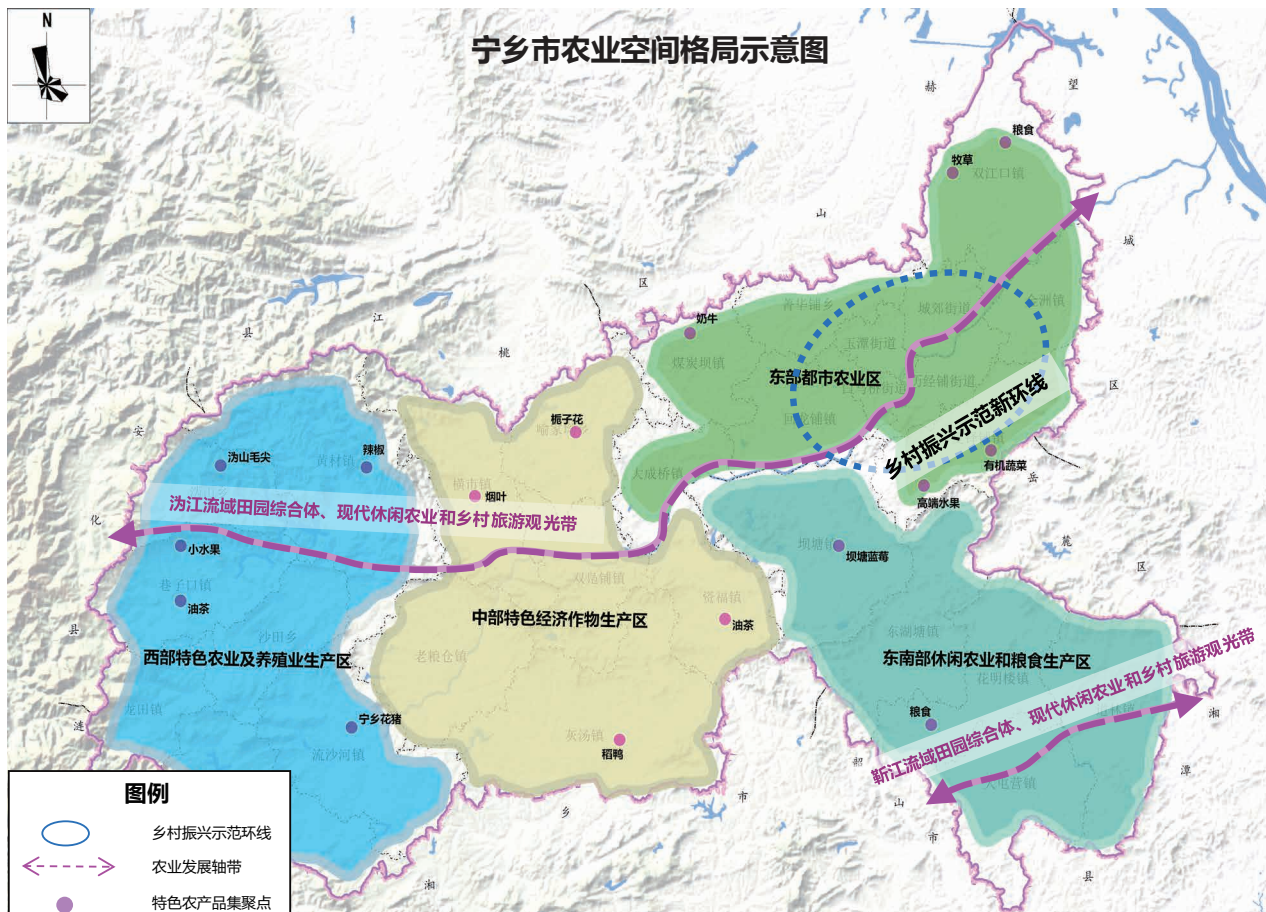
构建“一环两带四区多点”的现代农业空间格局

一环

将“菁华铺 - 煤炭坝 - 回龙铺 - 大成桥 - 夏铎铺 - 金洲 - 双江口”打造成乡村振兴示范新环线，着力城乡互补、以城带乡，加快补齐基础设施短板，推进现代农业多元聚集发展，先行先试推动城乡全面融合，打造乡村振兴样板区、示范区。

两带

以沩水（含楚江和乌江流域）和靳江两岸为纽带，着力培育一批现代都市农业、休闲观光产业、美丽乡村旅游点，促进一二三产业融合发展，打造独具宁乡特色和湖湘底蕴的田园综合体、现代休闲农业和乡村旅游观光带。



四区

东部冲积平原地区发展都市农业、中部发展特色经济作物、东南部休闲农业和粮食生产、西部特色农业和养殖业发展区

多点

以宁乡花猪、沩山毛尖、粮食、烟叶、栀子、油茶、奶牛、蓝莓、小水果、有机蔬菜等十大产业集聚区建设为重点，着力打造示范区，大力巩固核心区，积极扩张辐射区，培育“一镇一特、一特一片”特色农业集聚发展，打造多点开花的“宁”字号区域公用品牌和农产品品牌。

6.2 严格保护耕地与永久基本农田

明确划定永久基本农田保护区，严格保护永久基本农田。

加强耕地数量、质量和生态“三位一体”保护。

坚决遏制耕地“非农化”，防止耕地“非粮化”。

采取“长牙齿”的硬措施，落实最严格的耕地保护制度。

探索完善的永久基本农田保护考核机制，构建永久基本农田动态监督机制。

07

塑造城乡高效协调发展新格局

- 构建协调发展的城镇空间结构
- 推动工业转型与文旅突破
- 分类谋划村庄发展与乡村振兴

7.1 构建协调发展的城镇空间结构

坚持差异发展，区域联动，
构建“一心一轴、四带、四副多点”的城镇空间结构



一心一轴

以中心城区为核心，积极融入长（宁）益常发展轴。

四带

以宁韶城镇发展带、宁娄城镇发展带、益娄衡城镇发展带、宁吉城镇发展带为宁乡市域四条发展带，引导市域综合发展。

四副多点

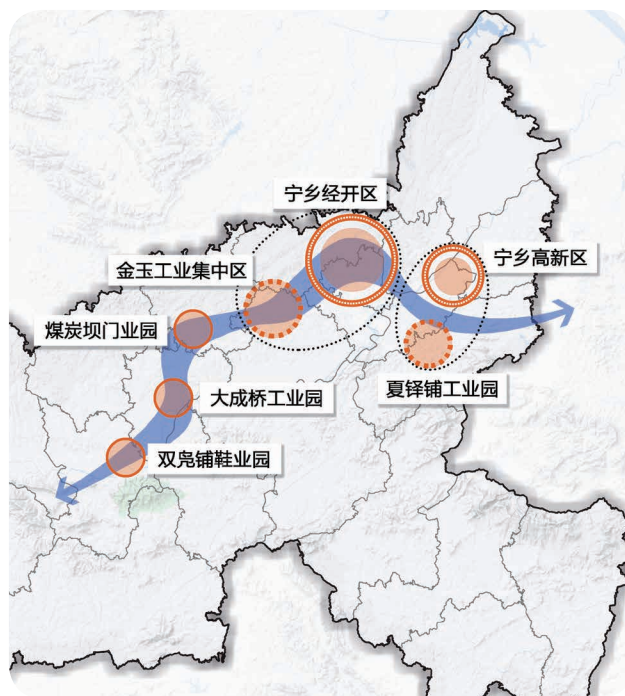
以黄材、流沙河、灰汤、花明楼为市域空间支点，立足发挥东部、西、中、东南四大板块主导功能，辐射周边乡镇。

7.2 推动工业转型与文旅突破

核心引领，引导工业集聚转型发展

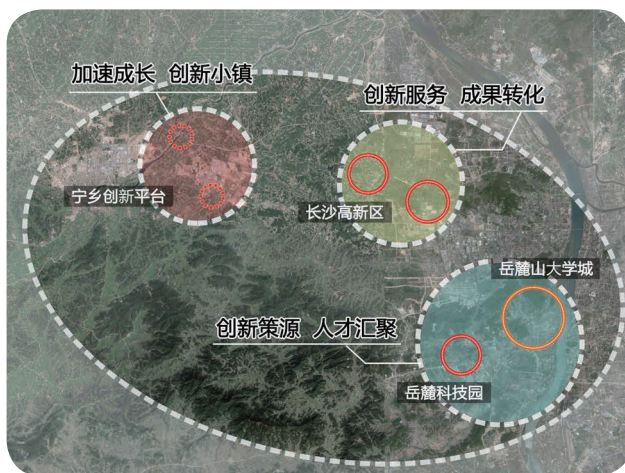
市域园区向城区集中、零散工业用地向园区集中。发挥双国家级园区核心引领作用，经开区统筹金玉工业集中区、高新区统筹夏铎铺工业园；保留煤炭坝、大成桥、双凫铺特色产业园区并控制规模发展。其他乡镇原则上不再规划工业园。

提高企业入驻门槛，加大落后产能淘汰退出和产业整合升级力度，积极引入新兴高科技产业，促进传统产业转型升级和绿色发展。盘活存量土地，推动“批而未供”用地供应、加快“供而未用”土地利用、提高工业用地开发强度。



创新引领，推动科创孵化器落地

强化与岳麓地区协同发展，助力塑造城市河西科创走廊，协同岳麓创新策源，宁乡整体构建市级创新平台，建设宁乡经开区孵化中心、金洲科创中心，搭建政府平台，满足初创小微企业需要低成本创新空间和创新服务的需求，承载创新转化功能和孵化小微企业加速成长功能。



7.2 推动工业转型与文旅突破

引导商业、金融业向一江两岸、 高铁新城等区域集聚

结合一江两岸发展愿景，规划服务业形成“一廊多心多节点”的现代服务业体系。

一廊：结合一江两岸建设，形成沩水现代服务业走廊，沿河布置公共服务设施，提升两岸活力；

多中心：市级中心（包括中央大街、曾家河为一体）、高铁新城副中心、高新区副中心；

多节点：若干片区商业中心。



7.2 推动工业转型与文旅突破

结合市域旅游资源，谋划宁乡文旅产业发展，
形成“一轴一带四板块”的总体结构

一轴

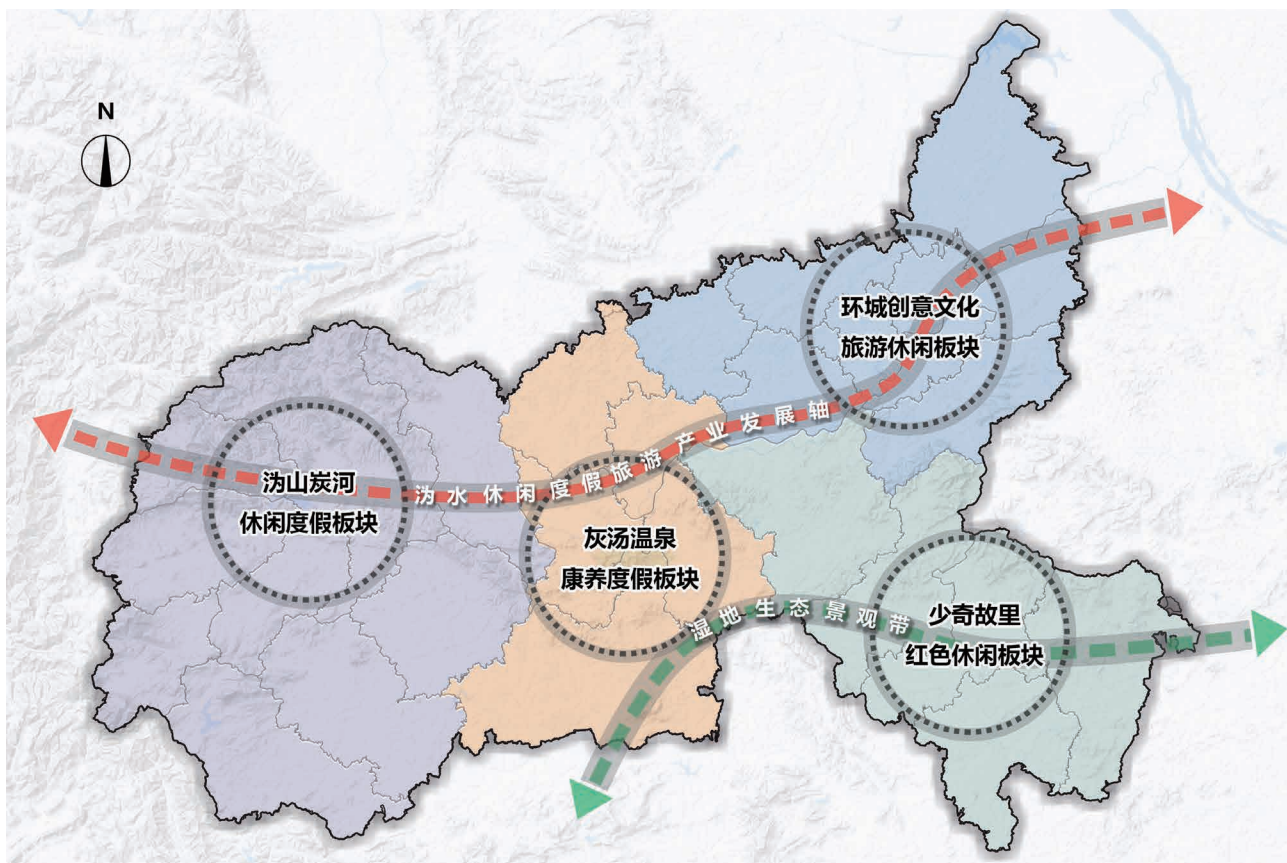
以洩水作为串联宁乡东西旅游产业发展的洩水休闲度假旅游产业发展轴。

一带

以靳江湿地公园资源为基底的九曲靳江湿地生态景观带，联动两市（长沙、湘潭）三地（宁乡、岳麓、雨湖）旅游协同发展。

环城创意文化旅游休闲板块

以方特东方神话、香山公园、关山古镇、创意煤城等创意文旅项目为支撑，打造宁乡创意文旅的休闲板块。



洩山炭河休闲度假板块

以洩山密印景区、炭河古城等景区景点为核心，带动宁乡西部乡镇共享良好生态、深厚文化两大核心资源带来的旅游产业红利，打造成宁乡文化休闲、生态度假核心体验板块。

灰汤温泉康养度假板块

以灰汤温泉为核心，整合周边乡镇生态资源和产业资源，突出康养主题，打造宁乡市康养度假产业集聚中区。

少奇故里红色休闲板块

核心打造花明楼刘少奇故里景区、道林古镇、靳江湿地公园等旅游景点，注重红色文化植入，绿色生态保护，打造红绿共融的休闲板块。

7.3 分类谋划村庄发展与乡村振兴

推动乡村产业振兴

积极发展乡村特色文化

建设生态宜居魅力乡村

保障改善农村民生服务



差异化打造特色鲜明的五类村庄

城郊融合类

集聚提升类

农业发展类

特色保护类

生态保护类



08

营建宜居宜业的 城市空间格局

- 优化城市空间格局
- 一江两岸，中心强化

8.1 优化城市空间格局

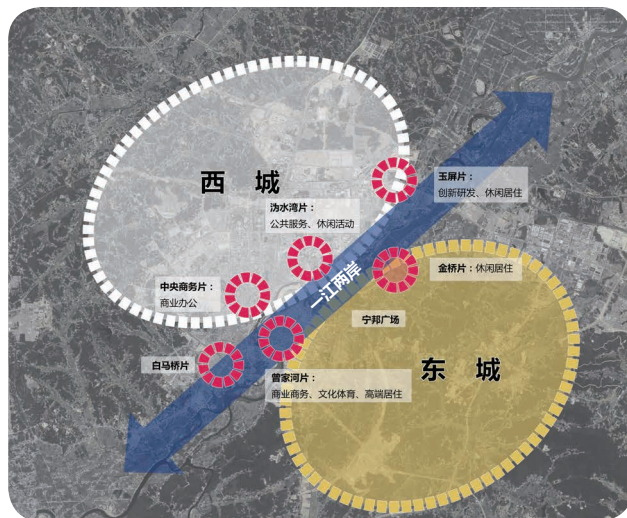
以沩水一江两岸为核心发展轴，依托金桥大道打造城市综合发展带，串联老城组团、经开区及金洲新城三大组团，打造强有力的宁乡城市中心，最终构建“一轴一带、一心三组团”的宁乡城市空间结构。



8.2 一江两岸，中心强化

一江两岸，缝合东西两城

沩水一江两岸是推动宁乡向综合性都市转型、新旧动能转换的核心区域。“左岸宜居、右岸活力”，以公共空间塑造为基础，植入商业商务、休闲娱乐、文化体育、创新创意功能，集聚人流、资金流和信息流，提升水岸的复合价值。



中心强化，引领圈层发展

规划考虑对老城中心进行更新提升活力，并将中心功能向沩水东侧进行拓展，打造宁乡强有力的城市中心区，拉动东西两城形成圈层发展态势。



09

完善国土空间支撑体系建设

- 建设高效综合交通体系
- 提升城乡安全韧性
- 构建城乡生活圈
- 加强历史文化保护
- 彰显城乡风貌特色

9.1 建设高效综合交通体系

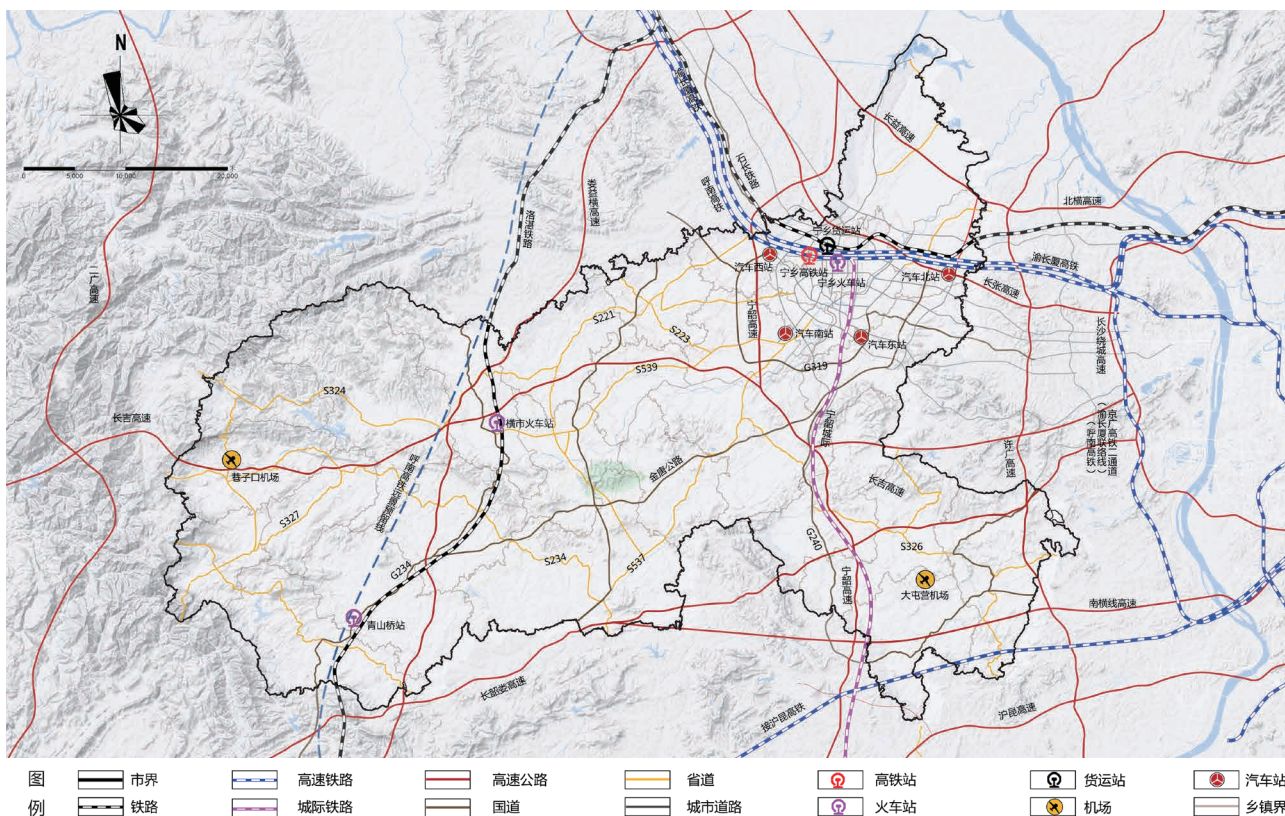
推动枢纽重塑、东进西连、内外通达的综合交通体系，打造长沙综合交通枢纽西门户，
构建“一机场二轨道四铁路八高速”的交通格局

一机场： 大屯营机场：位于宁乡大屯营乡，规划定位为军民两用机场。

二轨道： 长宁轨道、宁韶轨道

四铁路： 渝长厦高铁、呼南高铁、石长铁路、洛湛铁路

八高速： 益娄衡高速、宁韶高速、许广高速、长益复线、长张高速、长吉高速、长韶娄高速、南横线高速



9.2 提升城乡安全韧性

构建智慧绿色安全的基础设施网络

能源系统

完善市域电力设施建设，加快乡镇电网、农网升级改造。新建宁乡 500KV 变电站及多个 220KV 变电站，保障电力供给。加快推进新能源汽车充电设施建设。

供水系统

新建大坝塘水库和金玉水厂，迁建正农水厂，推动引黄入玉工程，建立多源互济的供水保障格局。优化用水结构，提高水资源利用效率，全面建设节水型社会。实施最严格的水资源保护与管理制度，严控用水量、提升用水效率。

排水系统

完善城乡排水设施建设，新建一处污水处理厂，逐步推进城区雨污分流，完成所有乡镇污水处理厂提质改造和配套管网建设。

环卫系统

推动垃圾分类处理。建设垃圾焚烧发电厂，加强生活垃圾无害化处理能力建设，实现城乡生活垃圾处置全覆盖。规划城乡生活垃圾回收率达到 100% 以上，城市生活垃圾无害化处理率达到 100%。

健全坚韧稳固的城乡安全体系

防洪排涝

按照“上蓄、中滞、下泄”的原则，发挥全市各型水库的蓄水调洪作用，在浏水沿线合理规划 9 个滞洪区，建成浏水城区段 4 个城市防洪保护圈。

防疫体系

重点加强公共医疗服务体系的建设，提升社区医疗服务水平与公共空间品质，积极建立“公共健康—空间规划”双构数据平台。

海绵城市

保留城市建成区内具有调蓄功能的天然水体，重点在金洲新城、高铁新城、浏水沿岸实施海绵城市建设，控制新建城区硬化地面比例，增加地面透水面积。

应急体系

完善综合监测预警机制，加强人防物防技防应急体系建设，扩大安全风险监测预警系统覆盖面，强化对水灾、旱灾、地震、地质灾害、森林火灾和气象灾害等的监测预警。

9.3 构建城乡生活圈

以人民为中心，构建层次清晰、功能复合的城乡生活圈，
构建“市+街道/乡镇+社区/村”三级公共服务体系



提高全龄友好公共服务品质

积极探索建设儿童友好型城市和老年关爱型城市，提升全龄友好公共服务品质，聚焦“规建管运”“衣食住行”“育教医养”等柔性关怀、细微之处，把宁乡建设成为“全龄共享、友善公益”的幸福美好安宁之城。



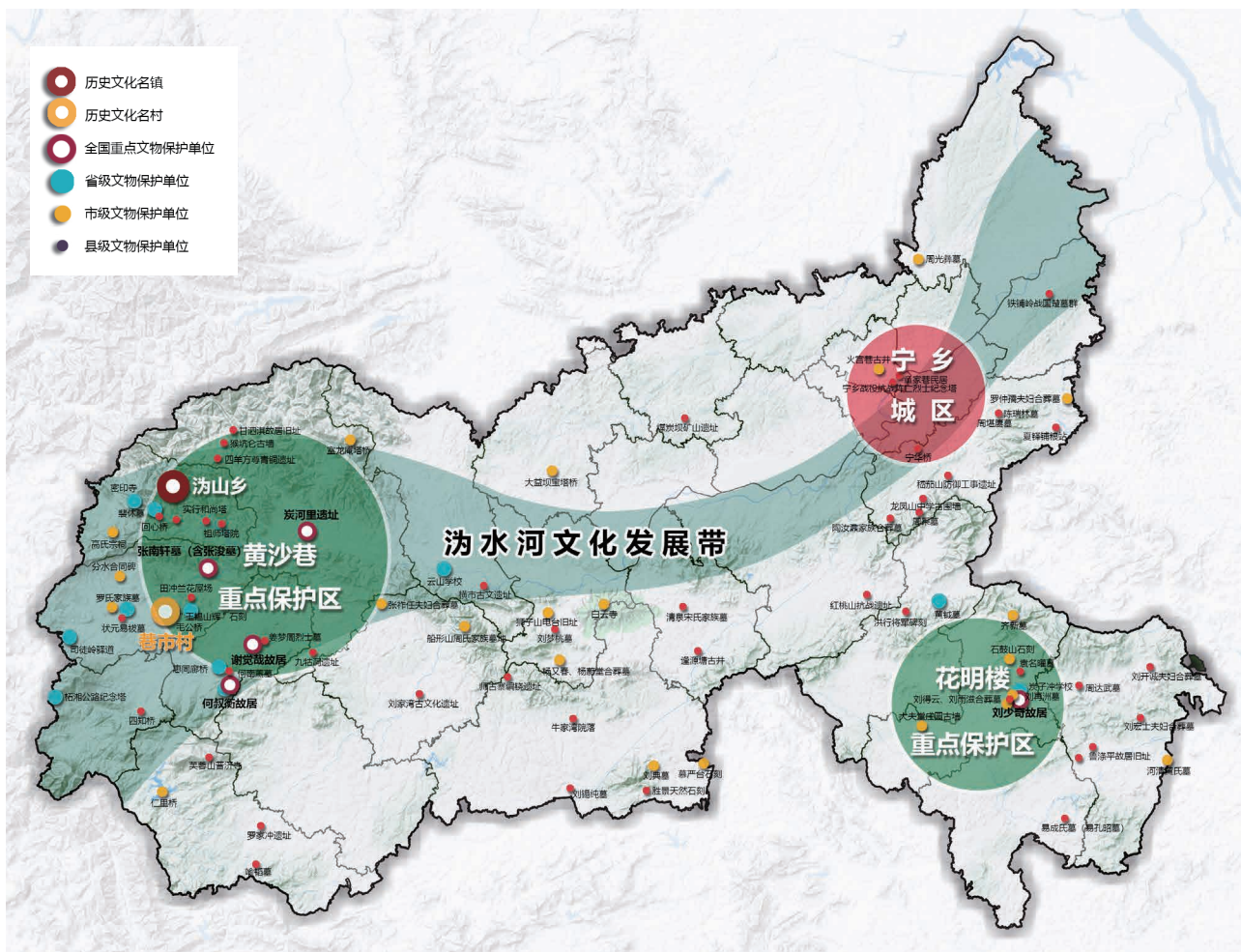
9.4 加强历史文化保护

提炼城市文化核心内涵，守护传承宁乡千年古邑的古韵今风，
构建“一条文化发展带、两大重点保护区、多个保护点”的
历史保护体系

历史文化名镇：宁乡沩山乡

历史文化名村：宁乡巷子口镇巷市村（巷子口社区）

各级文保单位：国家级 5 处，省级 12 处，市级 22 处，县级 52 处；
未定级登记不可移动文物 1239 处



9.5 彰显城乡风貌特色

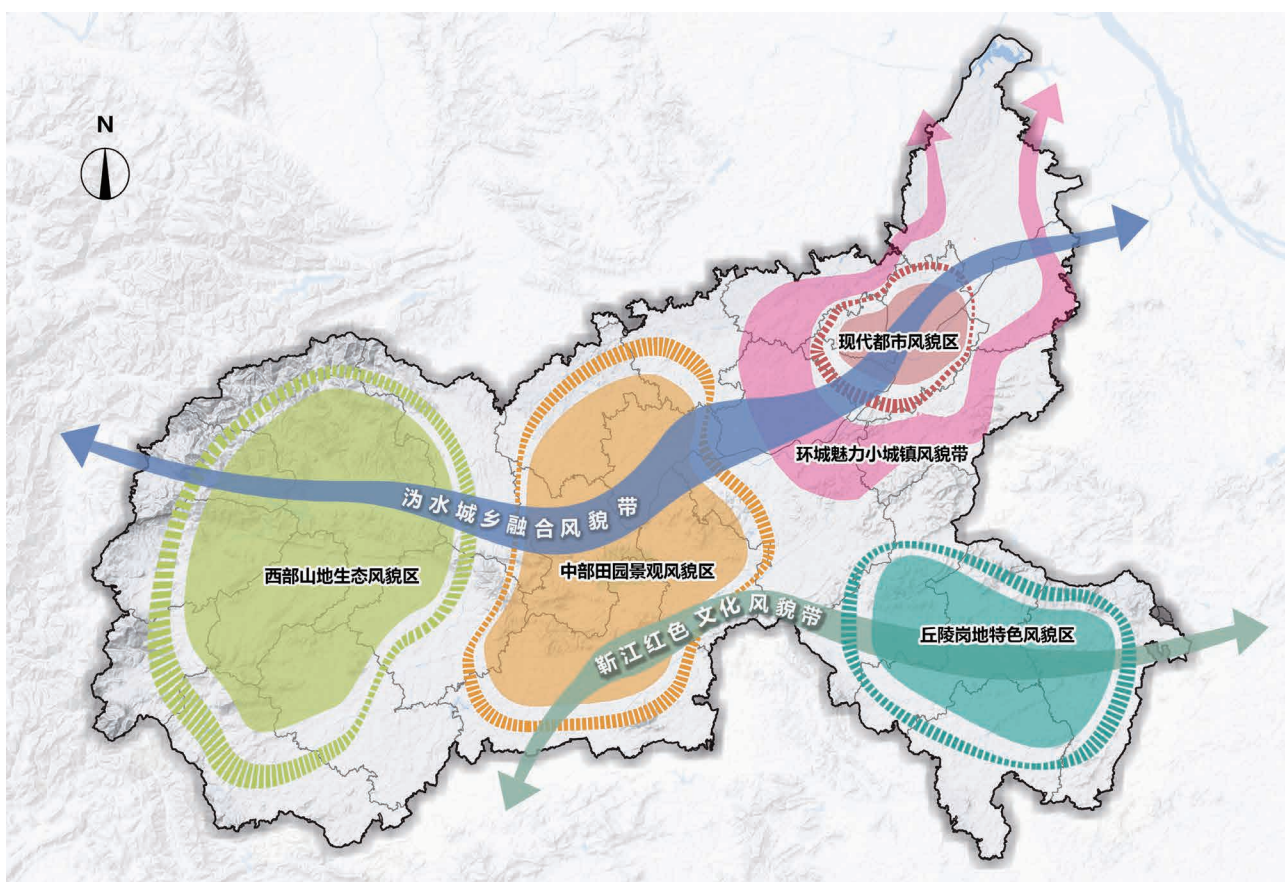
依托“一水相牵、三江汇流、多山环绕”的城乡生态风貌本底，
构建的“三带四区”魅力城乡风貌格局

三带

沩水城乡融合风貌带
靳江红色文化风貌带
环城魅力小城镇风貌带

四区

现代都市风貌区
西部山地生态风貌区
中部田园景观风貌区
丘陵岗地特色田园风貌区



An aerial photograph of a campus featuring a winding river, numerous buildings with grey roofs, and green spaces. A white rounded rectangle is overlaid on the image, containing text.

10

提升空间规划 治理能力

- 保障规划传导落实

10.1 保障规划传导与落实

