

南通市国土空间总体规划

(2021-2035年)

— 草案公示 —



前言

建立“多规合一”的国土空间规划体系并监督实施是党中央作出的重大决策部署。按照国家要求,紧扣省委省政府“强富美高”新江苏的总目标,南通市组织编制了《南通市国土空间总体规划(2021-2035年)》。

国土空间总体规划以习近平新时代中国特色社会主义思想为指引,全面贯彻习近平总书记对江苏提出的“两争一前列”重要指示,是南通为实现第二个百年奋斗目标制定的空间发展蓝图和战略部署,是南通聚焦高质量发展、高品质生活、高效能治理的空间政策,是南通全市国土空间保护、开发、利用、修复和指导各类建设的行动纲领,是编制下位国土空间总体规划、详细规划、相关专项规划的基本依据。



目录

总则

01

战略引领
践行“两争一前列”使命

05

以人民为中心
创建幸福生活样板

02

格局优化
打造江海相拥的区域中心城市

06

要素配置
续写“天堑变通途”奇迹

03

生态优先
保障陆海全域安全和谐

07

特色塑造
传承历史文化 彰显时代精神

04

保护耕地
点亮乡村振兴田园梦

08

政策保障
促进空间规划落地实施



总则

1/指导思想

高举习近平新时代中国特色社会主义思想伟大旗帜，全面贯彻习近平总书记“在改革创新、推动高质量发展上争当表率，在服务全国构建新发展格局上争做示范，在率先实现社会主义现代化上走在前列”的重要指示。紧紧围绕推进“五位一体”总体布局和协调推进“四个全面”战略布局，牢固树立创新、协调、绿色、开放、共享的发展理念，统筹发展与安全。全面对接“一带一路”倡议和长江经济带战略，主动融入长三角一体化发展，建设长江经济带战略支点和上海大都市北翼门户城市。坚持以人民为中心，推进实现共同富裕，着力建设“经济强、百姓富、环境美、社会文明程度高”的新南通。

2/规划原则



生态优先、底线管控



区域协同、协调发展

城乡融合、陆海统筹



以人为本、品质提升



3/规划期限

规划基期年为2020年，规划期限为2021-2035年，近期目标年为2025年，规划目标年为2035年，远景展望至本世纪中叶。

总则

4/规划范围

- 规划分为市域、市辖区和中心城区三个层次。
- 规划范围为南通市行政辖区内全部国土空间,总面积17927平方公里(包括海域管辖面积8547平方公里和长江水域面积425平方公里)。



01

战略引领 践行“两争一前列”使命

要全面把握新发展阶段的新任务新要求，坚定不移贯彻新发展理念、构建新发展格局，坚持稳中求进工作总基调，统筹发展和安全，把保护生态环境摆在更加突出的位置，推动经济社会高质量发展、可持续发展，着力在改革创新、推动高质量发展上争当表率，在服务全国构建新发展格局上争做示范，在率先实现社会主义现代化上走在前列。

——2020年11月习近平总书记考察江苏时讲话



1/发展愿景



江风海韵门户城市

2/战略定位

一枢纽



畅联全国通达世界的现代综合交通枢纽

五城市



更高水平国家创新型城市



深层次推动长三角一体化发展标杆城市



全国富有江海特色的海洋中心城市



彰显生态之美的低碳花园城市



宜居宜业幸福城市

3/发展目标

2025年

开启迈向现代化的新征程

率先破解发展不平衡不充分问题，跨江融合发展格局基本形成，勇当全省“争当表率、争做示范、走在前列”排头兵取得突破性标志性成果。

2035年

基本实现现代化

建成枢纽功能优、产业实力强、城市能级高、制度环境好的江苏开放门户，综合竞争力、国际影响力大幅跃升，率先基本实现社会主义现代化。

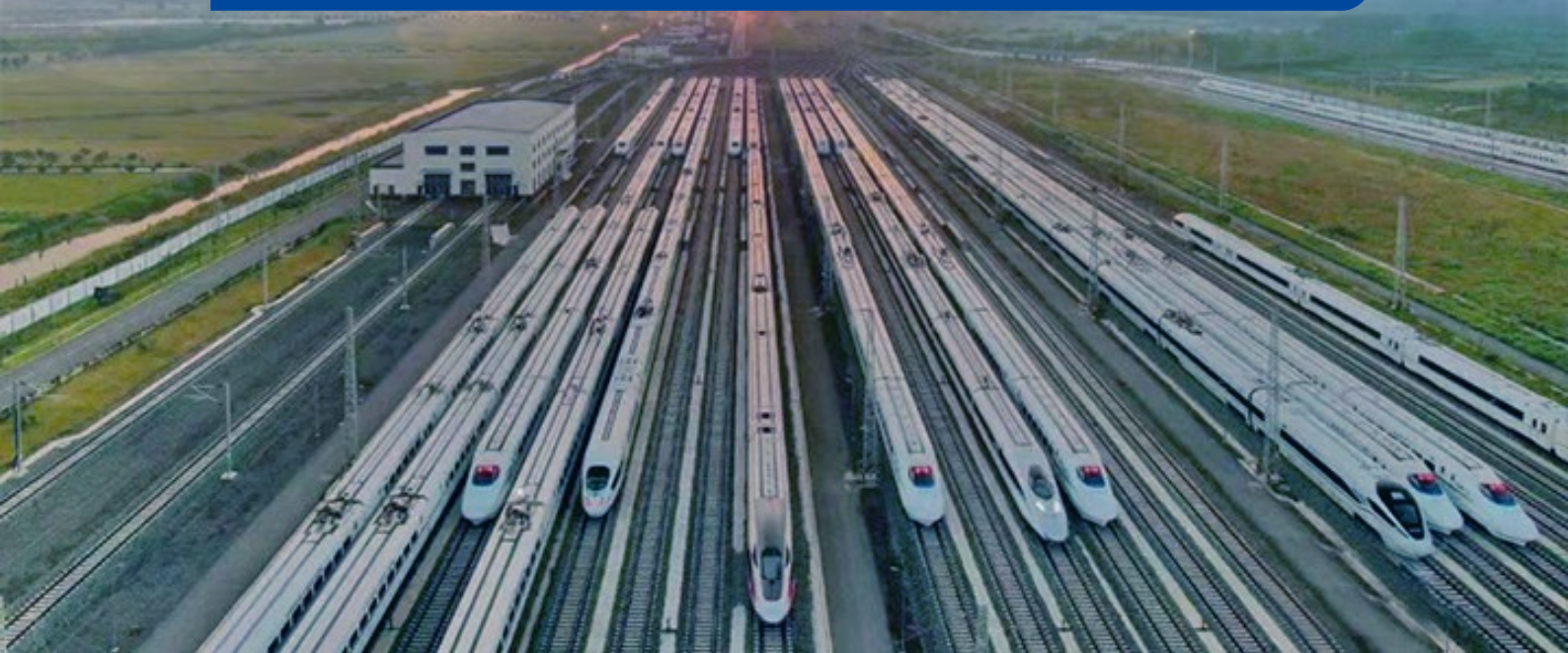
2050年

建成“强富美高”新南通

与上海共建亚太新门户，成为长三角世界级城市群北翼拥有高度物质文明、政治文明、精神文明、社会文明、生态文明的“强富美高”现代化新南通。

4/人口规模

2035年，南通市拥有为1000万人提供生产、生活的服务能力，按此科学配置资源要素，有序建设公共服务和基础设施。



02

格局优化

打造江海相拥的区域中心城市

建设人与自然和谐共生的现代化，必须把保护城市生态环境摆在更加突出的位置，科学合理规划城市的生产空间、生活空间、生态空间，处理好城市生产生活和生态环境保护的关系，既提高经济发展质量，又提高人民生活品质。

——2020年11月12日习近平总书记考察南通时讲话



1/深度融入长三角一体化发展

推进更高起点的深化改革和更高层次的对外开放,借助发挥自身区位优势,在功能融合、交通联通、创新驱动、信息网络、生态共保、对外开放、公共服务等重点领域助力长三角世界级城市群的高质量、一体化发展。

加快跨江融合发展

- 全方位融入苏南、全方位对接上海、全方位推进高质量发展
- 高水平打造南通沪苏跨江融合发展试验区
- 引领城市服务能级提升,深化对内对外的开放联动



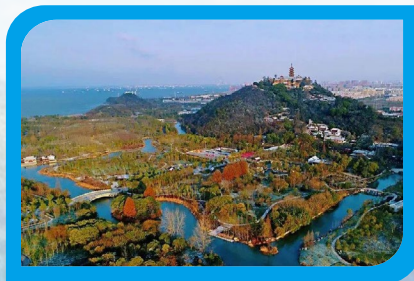
突出互联互通

- 打造高能级综合交通枢纽
- 打造上海国际航运中心北翼江海组合强港
- 打造长三角北翼重要航空港、华东地区重要信息港



突出生态共保

- 共抓长江大保护
- 共同建设崇明世界级生态岛
- 共同建设长江口生态协同区



2/构筑“一主三副多组团”的全域空间格局

围绕“江海相拥的区域中心城市”这一目标，统筹全市生产、生活、生态空间，构建组团式、网络化、多中心的发展格局，形成“一主三副多组团”的全域空间格局。



一主

南通主城



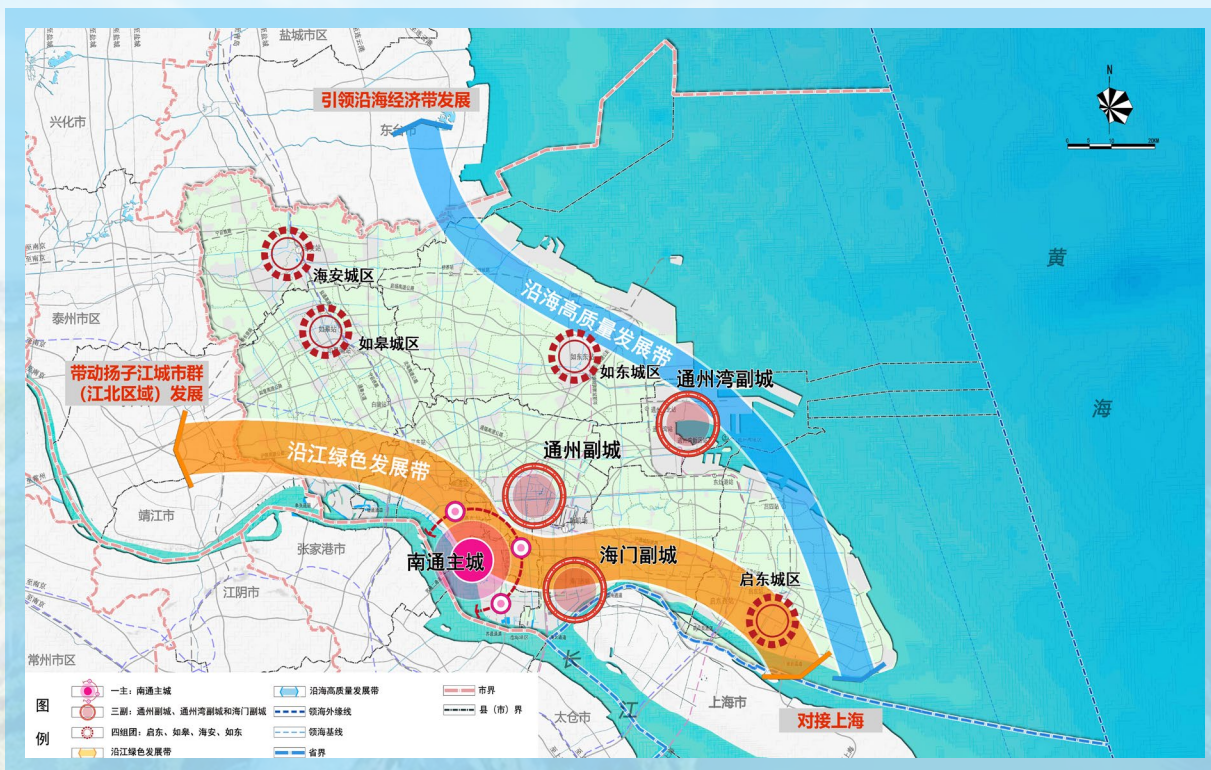
三副

通州副城、海门副城、通州湾副城



多组团

海安、如皋、如东和启东等多个城区组团



3/沿江共抓大保护，建设绿色水岸、创新走廊

建设绿色景观生态带

优化三生岸线比例，淘汰腾退散乱污、低效企业，推动生产岸线转化为生态岸线、生活岸线。

创建沿江产业创新带

加强沿江产业退二进三，围绕一批重要载体和科创平台，瞄准重点新兴产业，在沿江集聚一大批科技创新型企业，打造成为长三角知名科技创新走廊。

建成活力共享风光带

整合南通沿江的人文、景观、生态等游憩资源，培育更高品质旅游项目，建设滨江特色景观路，串联沿线复合功能，构建开放融合的水岸空间，打造长江口生态绿色水岸、世界级魅力人文客厅。

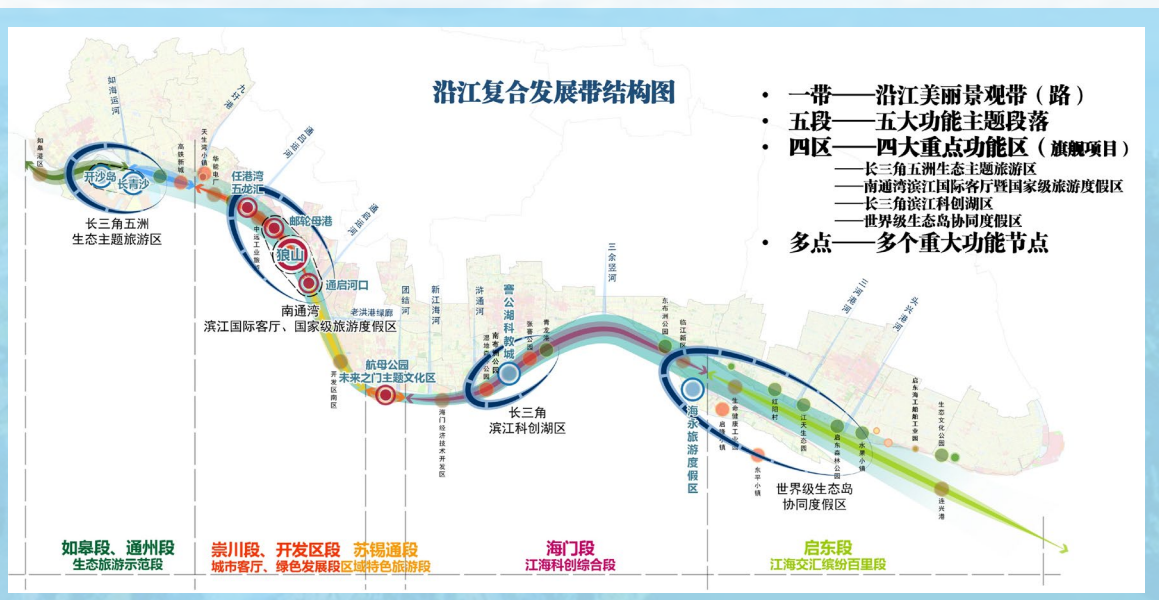
空间上形成“一带、五段、四区、多点”结构

一带 沿江美丽景观带

五段 如皋-通州生态旅游示范段、崇川-开发区城市客厅-绿色发展段、苏锡通区域特色旅游段、海门江海科创综合段、启东江海交汇缤纷百里段

四区 长三角五洲生态主题旅游区、南通湾滨江国际客厅暨国家级旅游度假区、长三角滨江科创湖区、世界级生态岛协同度假区

多点 多个重大功能节点



4/向海发展, 建设沿海生态带、风光带、经济带

人海和谐的生态带

落实国家生态保护红线, 持续推进沿海滩涂保护、海上风电建设、沿海绿带建设, 构筑沿海生态和碳汇空间体系。

面朝大海的风光带

以张謇盐垦文化为核心, 结合范公堤、沿海风景路串联特色小镇、海洋公园、特色渔村、景区等, 培育若干特色旅游区, 构筑沿海风光带体系。

高质量的蓝色经济带

突出大项目、大产业、大基地发展导向, 依托通州湾出海口集散能力, 大力发展航运服务、会展与国际贸易服务业, 培育区域海洋创新平台, 打造沿海高质量发展经济带。

形成“一湾、两区, 一带、八廊”的空间结构

空间上打造中部集聚、两端开敞、网络生态的发展格局。

一湾

大通州湾

两区

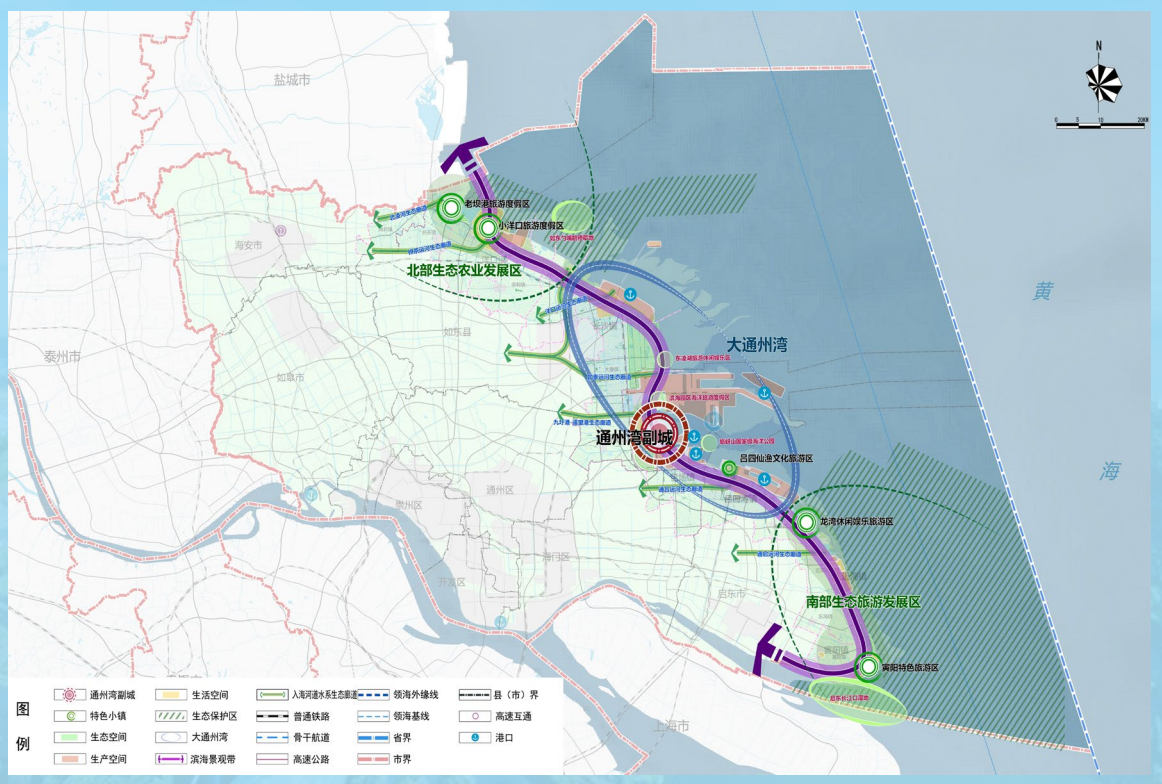
南部生态旅游发展区
北部生态农业发展区

一带

滨海高质量发展带

八廊

八条入海河道廊道



5/内涵式发展, 统筹划定“三条控制线”



永久基本农田保护线

以双评价为基础, 落实粮食安全战略, 严格划定永久基本农田, 按照“依托现实、空间和谐、集中连片”的原则, 构建保护有力、集约高效、监管严格的永久基本农田保护格局。



生态保护红线

按照“依据科学, 应划尽划, 实事求是”的原则, 以双评价为基础, 将南通市域范围内具有重要水源涵养、生物多样性维护等功能的生态功能极重要区域, 以及生态极敏感脆弱的区域划入生态保护红线。



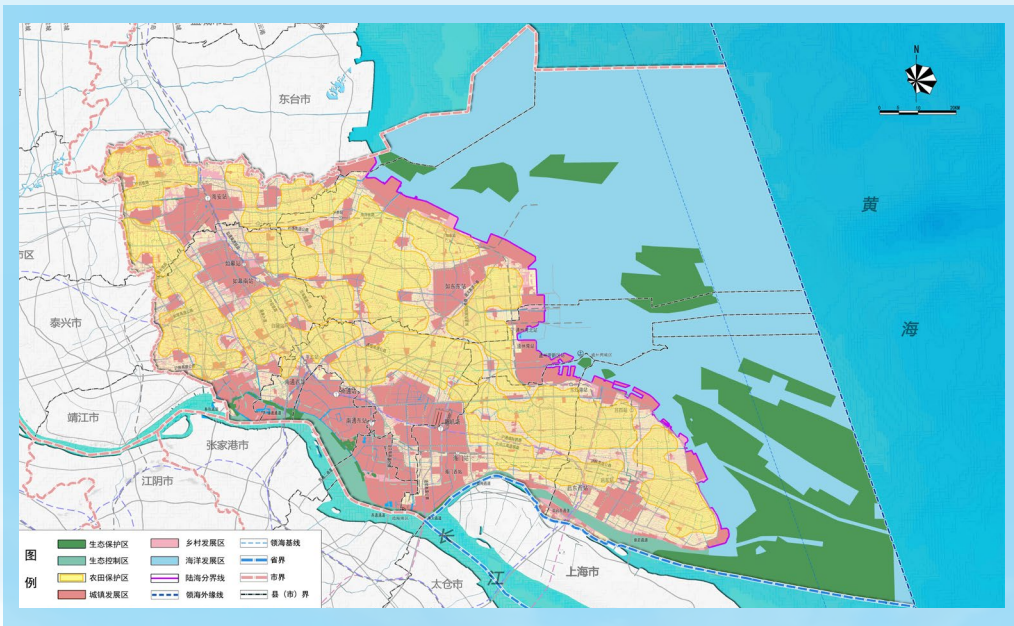
城镇开发边界

基于城镇集中建设现状, 避让永久基本农田、生态保护红线, 结合城镇发展定位、规划城镇建设用地规模、增量存量流量和建设用地空间布局, 统筹考虑未来战略空间的拓展, 衔接城市蓝绿空间, 划定城镇开发边界。

6/陆海统筹、全域覆盖确定国土空间分区

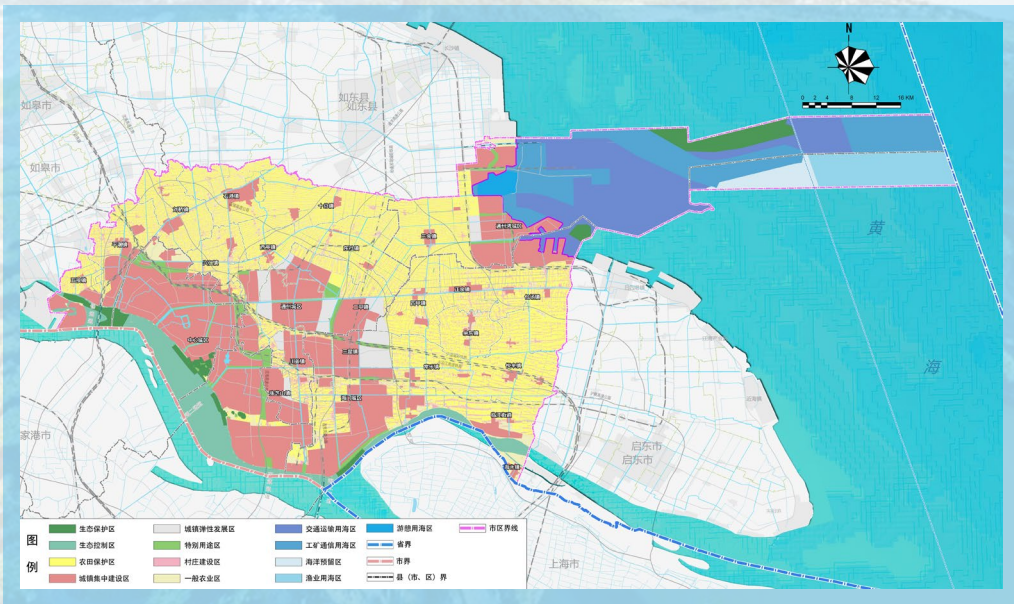
市域划定国土空间一级分区

- 落实江苏省国土空间规划要求、主体功能区战略和全域空间结构,按照陆海统筹、全域覆盖的原则,对南通全市域国土空间进行分区,共划分为六大类分区,分别为生态保护区、生态控制区、农田保护区、城镇发展区、乡村发展区、海洋发展区。
- 将生态保护极重要区纳入生态保护区;长江、五级以上河道及重要湿地、林地等生态区域,纳入生态控制区;永久基本农田、长期稳定耕地集中区域纳入农田保护区;保障城镇生产、生活需要,划定城镇发展区;农田保护区外为保障农林牧渔等农业发展以及农民集中生活和生产需要划定乡村发展区;保障航道、海上风电、渔业等用海需求,划定海洋发展区。



市辖区细化至二级分区

- 在市域空间分区的基础上,细化城镇发展区、乡村发展区、海洋发展区等空间分区至二级分区。



03

生态优先 保障陆海全域安全和谐

生态环境投入不是无谓投入、无效投入，而是关系经济社会高质量发展、可持续发展的基础性、战略性投入。要坚决贯彻新发展理念，转变发展方式，优化发展思路，实现生态效益和经济社会效益相统一，走出一条生态优先、绿色发展的新路子，为长江经济带高质量发展、可持续发展提供有力支撑。

——2020年11月12日习近平总书记考察南通时讲话



1/构建“一带三片四廊一区”的生态保护格局

综合考虑南通自然资源本底条件,统筹山水林田湖草海等各类要素,规划形成“一带三片四廊一区”的生态保护格局,强化生态保护和底线约束,凸显生态特色和区域生态价值。

一带

长江生态带

三片

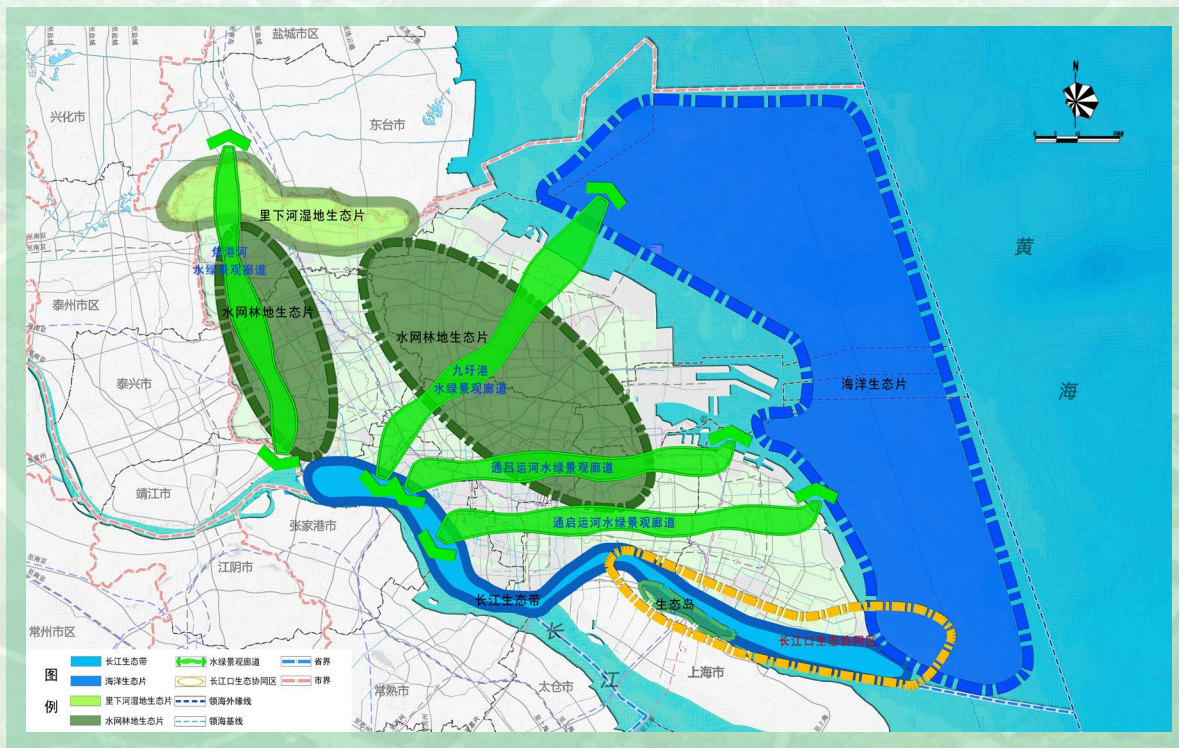
海洋生态片
里下河湿地生态片
水网林地生态片

四廊

九圩港水绿廊道
通吕运河水绿廊道
通启运河水绿廊道
焦港河水绿廊道

一区

长江口生态协同区(包括生态岛、启东长江口(北支)湿地省级自然保护区、启东沿海重要湿地)



2/ 高标准建设沿江生态带 跑好长江大保护“最后一棒”

落实长江大保护要求，高起点保护修复长江南通段生态环境，打造品质优良、独具特色的长江生态廊道重要岸段。



保护长江生态资源

加强长江水域、长江湿地、水产种质资源保护区等各类生态资源保护，实施“十年禁渔”，实现长江湿地面积稳中有升，长江生态系统服务功能显著增强。

改善长江水环境质量



长江水质稳定维持在Ⅱ类水平。

提高生态岸线比例



控制长江围填和岸线开发利用，逐步恢复增加生态岸线。



3 / 高质量推进沿海生态保护 打造自然和谐的海洋生态片

保护海域生态资源

保护国家海洋公园、水产种质资源保护区、渔业海域、沿海湿地等海域生态资源。



改善渔业生态环境

保护近海渔业资源，进一步发挥吕四渔场等渔业优势。

严格控制陆源污染

严控入海排污口水质，近岸海域水质优良率稳中有升。

加强生境保护和修复

加强如东勺嘴鹬停歇地等生境保护，开展牡蛎礁等海洋生态系统修复。



严格保护自然岸线

严格控制新增围填海，保护自然岸线。

加强生物多样性保护

重点保护勺嘴鹬等珍稀鸟类及大竹蛏西施舌等南通沿海特有的水产种质资源。



加强外围滩涂保护

突出以潮间带为特色的生态景观风貌，成为我国沿海潮间带集中保护区、展示区的重要组成部分。



4 / 协同保护品质优良的长江口生态区 共建崇明世界级生态岛

加强资源整合, 促进核心生态资源联动保护, 提升长江口整体生态优势

南通启东
核心生态资源



启东长江口(北支)湿地
省级自然保护区



启东沿海重要湿地

上海崇明
核心生态资源



东滩鸟类
国家级自然保护区



长江口中华鲟
自然保护区



与上海共建崇明世界级生态岛

对接崇明世界级生态岛建设要求, 加强与上海的联动发展, 实现绿色、人文、智慧、可持续发展。

厚植
生态基础

倡导
绿色交通

发展
绿色经济

彰显
岛屿风貌

严格保护生态空间, 加强生态修复, 推进长江北支水绿廊道和生态公园建设。

5/守护核心生态资源, 建立自然保护地体系

建立由自然保护区、自然公园构成的自然保护地体系。保护自然保护区、森林公园、海洋公园等不同类型的自然保护地, 按照要求进行管控保护。



启东长江口(北支)湿地
省级自然保护区



狼山
国家森林公园



海门蛎岬山
国家海洋公园



小洋口
国家海洋公园

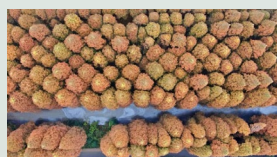
6/多元措施增加碳汇, 建设“双碳”先锋城市

扩大重点碳汇空间



海洋牧场、
林绿空间等

提升内部碳汇效益



植物群落、
树种选择优化等

形成碳汇空间体系



碳汇面
碳汇廊道
碳汇节点

7 / 锚固生态本底 筑牢生态安全之基

守护『山水林田湖草』
生命共同体

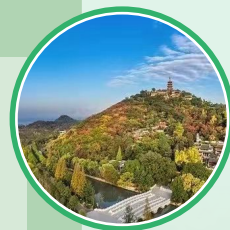
江河水系保护和生态修复

- 全市重点水功能区水质达标率达到100%
- 集中式饮用水水源地水质达标率达100%
- 国控和省控断面水质全面达标,全面消除黑臭水体



山体资源保护和生态修复

- 消除地质灾害隐患
- 开展矿山地质环境治理,实现山体植被覆盖率显著提升
- 提升五山片区整体生态功能,打造城市“绿肺”



滩涂湿地保护和生态修复

- 加强湿地保护和修复:长江湿地、沿海滩涂湿地、里下河湿地、入海河口湿地、国家重点保护或珍稀濒危动物栖息地退化湿地
- 增强湿地生态功能,维护湿地生物多样性
- 推进小微湿地建设



林地资源保护和生态修复

- 有效增加林地保有量
- 重点保护江海防护林体系和农田林网



04

保护耕地 点亮乡村振兴田园梦

要牢牢把住粮食安全主动权,粮食生产年年要抓紧。要严防死守18亿亩耕地红线,采取长牙齿的硬措施,落实最严格的耕地保护制度。要建设高标准农田,真正实现旱涝保收、高产稳产。

——2020年12月28日至29日习近平总书记在中央农村工作会议上的讲话



1/构建“四区多点”的农业发展格局

结合“双评价”结论,综合考虑各地自然资源本底条件、农业资源承载力、环境容量和农业发展基础,规划构建“四区多点”的农业发展格局,引导农业实现可持续发展。

四区



中部休闲
观光农业
示范区



南北优质粮
油、畜禽水
产养殖、特
色园艺高效
发展区



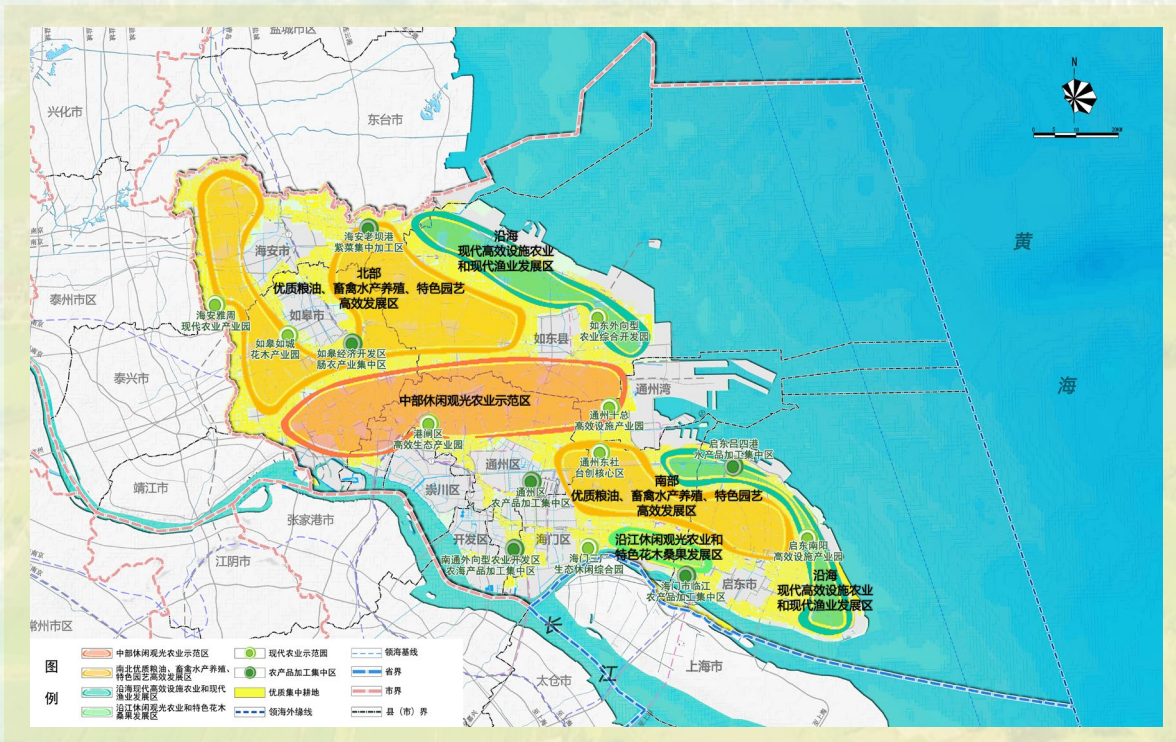
沿海现代高
效设施农业
和现代渔业
发展区



沿江休闲观
光农业和特
色花木桑果
发展区

多点

重点推进现代农业示范园和农产品加工集中区建设



2/严格保护耕地,保障粮食安全

严格保护耕地

- 采取“长牙齿”的硬措施,落实最严格的耕地保护制度,坚决遏制耕地“非农化”和防止耕地“非粮化”。
- 强化耕地数量、质量和生态“三位一体”保护,牢牢守住耕地保护红线。



严格落实基本农田保护任务

- 积极巩固永久基本农田划定成果,确保规划期末永久基本农田面积不少于江苏省下达任务。
- 层层落实保护责任,全面贯彻执行永久基本农田特殊保护政策。



推进高标准农田建设

- 持续推进市委、市政府“一号工程”,坚持“先流转后建设、先整治后配套”,实行区域化整体建设,打造江苏省高标准农田建设区域化整体推进示范区。



3/科学引导市域村庄分类

尊重滨江沿海多条带型村庄的布局肌理,结合村庄与城镇区位关系,促进城乡融合发展,合理确定进城、入镇、留村人口比例,差异化引导市域自然村发展。

集聚提升类

- 设施辐射周边且规模适度
- 提升市政设施水平
- 提升土地集约利用

城郊融合类

- 促进城乡产业、公服融合
- 促进与城市设施互联互通
- 保护乡村特色风貌

特色保护类

- 保护与活化传统村落格局
- 挖掘保护和利用乡村文化
- 壮大特色产业,完善设施

其他一般村庄

- 环境整治
- 优化村庄配套,满足基本生活需求



4/全面推进国土空间全域综合整治

加强国土综合整治

统筹开展城乡散乱、闲置、低效建设用地整理和废弃、退化、毁损土地复垦,加大生态整治力度,优化土地利用格局,提高土地利用效率,增强发展动力。



推进美丽宜居乡村建设

全面实施美丽宜居乡村建设,稳步改善农村人居环境,扎实推进特色田园乡村建设。



创新探索盐碱地综合改良

实现盐碱地土壤快速改良、成功种植耐盐水稻的创新做法,走出让沿海滩涂实现“绿色价值”的新途径。



05

以人民为中心 创建幸福生活样板

过去脏乱差的地方已经变成现在公园的绿化带,确实是沧桑巨变啊!这样的幸福生活是你们亲手建设出来的,是大家一起奋斗出来的。

——2020年11月12日习近平总书记考察南通时讲话



1/提升公共服务

健全市域城乡一体的公共服务设施体系

结合南通市通江达海的城市区位和文化特色,构建面向区域、服务全市、彰显特色、保障基本的公共服务设施体系,涵盖“市级—城市组团级—片区级—社区级”四级,文、教、体、卫、养老五类高品质公共服务设施。

公共服务设施体系

服务范围和载体

设施配置要求

市级



服务全市,兼具
部分区域功能
市级中心



高等级行政、文体、
教育、医养类兼部
分区域性服务功能

城市组团级



服务各区
各区中心



区级文体、
教育、医养类

片区级



服务街道
街道中心



街道级文体、
医养类

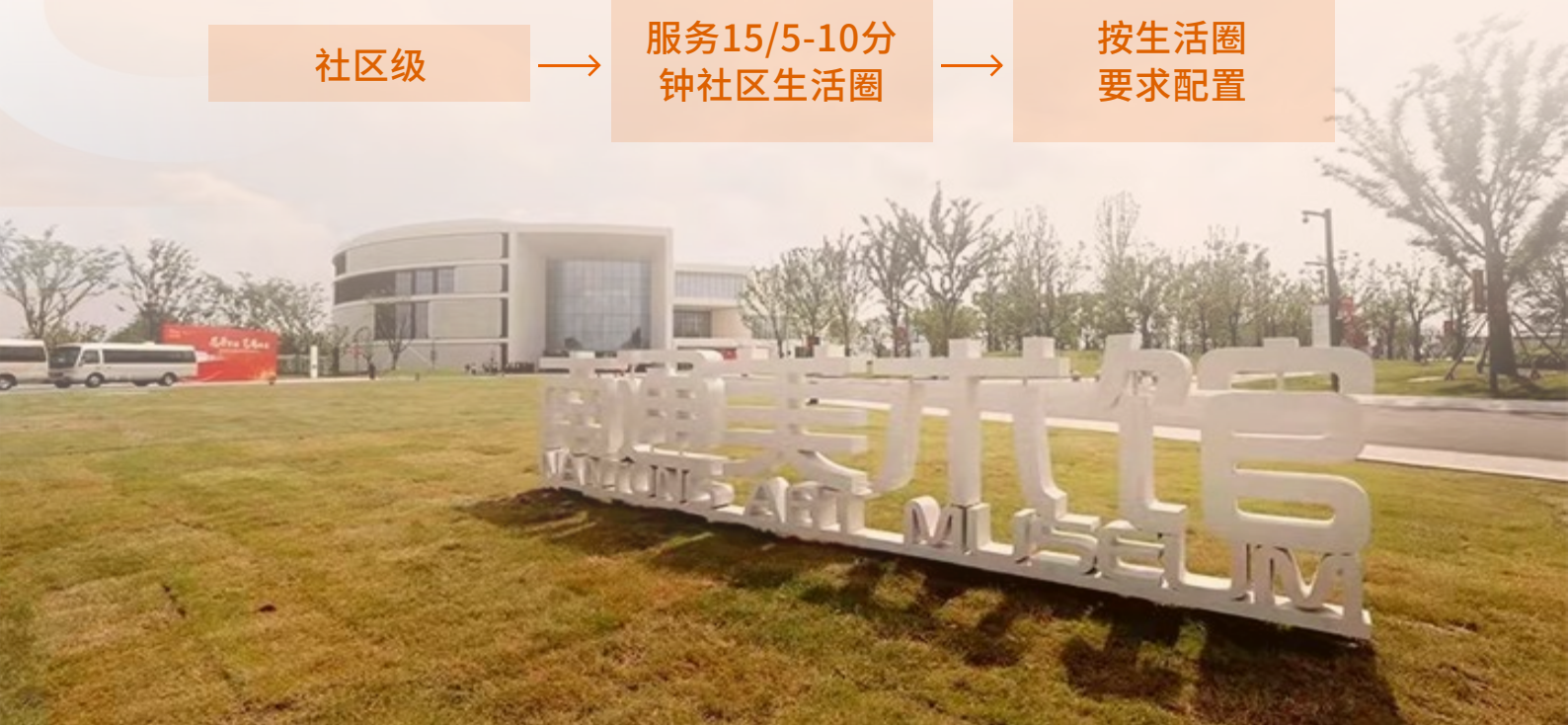
社区级



服务15/5-10分
钟社区生活圈



按生活圈
要求配置



完善市区城市高等级公共服务设施规划

学有优教

针对南通市高等院校和职业教育不完善的现状,传承张謇先生“学必期于用,用必适于地”的办学理念,积极筹建高等院校,完善全市继续教育和职业教育。

规划推进地方应用型本科院校、师范类本科院校筹建。



文有悦享

彰显南通市作为国家历史文化名城、“中国近代第一城”的人文特色魅力,通过市级四馆(图书馆、文化馆、博物馆、美术馆),区级两馆(图书馆、文化馆)的全面建成,规划形成30分钟可达的高等级文化设施网络体系,以不断提升对多元文化的承载能力和文化的区域影响力。



南通大剧院

完善市区城市高等级公共服务设施规划

健有佳所

南通市作为体育之乡，深入推进“体育强市”和“健康南通”建设，完善城市公共体育设施服务体系，合理布局公共体育设施，不断提升体育设施供给水平。老城片区挖掘存量，加强嵌入式体育设施建设；新城片区推动大型体育设施落地升级，规划建设市级奥体中心和体育公园，构建全市30分钟可达的高等级体育设施网络，实现中心城区“10分钟健身圈”全覆盖，建成体育强市。



老有颐养

南通水土养人，是我国著名的长寿之乡，为应对深度老龄化的发展趋势，积极引导与鼓励社会力量参与发展各类养老设施，提高养老服务设施配置标准，推动养老服务产业高质量发展。



病有良医

建设江苏一流的、服务长三角北翼的区域性医疗中心，规划建设“2(2家三级甲等综合医院)+1(1家医技共享中心)+6(6家专科医院)+x(若干个产业项目)”的医联体，支撑区域中心城市的发展定位。



完善绿化体系, 改善生态环境品质、塑造特有绿化景观

建设目标

人均公园绿地面积提高到16 平方米
公园绿地、广场步行5分钟覆盖率达到100%



绿化体系

提升生态效益

防范生态风险

彰显景观效果

凸显服务功能

改良盐碱环境

改善生态环境品质



植物配植

适宜土壤环境

体现地方文化

利于景观营造

塑造特有绿化景观

建立分层次的城乡生活圈

基于南通江海山水城市特征,构建基本公共服务全覆盖、城乡区域人群均等化、全龄友好、安全韧性的城乡生活圈。

城乡生活圈

都市生活圈



1
小时

围绕滨江主城,配置高等级公共服务设施,彰显滨江城市风貌,提升城市服务品质

城镇生活圈



30
分钟

围绕三区四县(市)滨江临海的城乡格局、地形地貌、需求特征,结合中心体系组织各类公共服务设施

社区生活圈



15
分钟

完善基本公共服务设施配置、保障全域空间、全年龄段基本公共服务需求



2/完善住房保障

完善住房体系



- 以普通商品房为主、多渠道增加租赁住房。
- 至2035年，中心城区中小套型占新增住房比例不低于70%。
- 采取“租售并举”发展策略，增加新建住宅中租赁性房的配建比重。

强化住房保障



- 保障性租赁住房、共有产权保障房、人才住房等保障性住房比重占新增住房不低于10%。

优化空间布局



- 合理布局居住用地，促进职居平衡。
- 城市新中心大力提高中小套型、租赁住房比例。
- 老城片区引导住区有机更新，改善住房条件。



06

要素配置 续写“天堑变通途”奇迹

当年，你们这里和上海隔江相望，南通不好‘通’。现在跨江大桥建起来，一桥飞架南北，天堑变通途，从此南通就‘好通’了。

——2020年11月12日习近平总书记考察南通时讲话



1/建设枢纽城市

践行“站城融合”新理念，建设全国性综合交通枢纽城市

1小时通达上海；2小时通达长三角重要城市；3小时通达国内重要城市

建成上海国际航空枢纽的重要组成部分

加快推进南通新机场建设，加强新机场与上海两场的联动发展，强调空铁联运，提升机场辐射能力。



建设“轨道上的南通”

四网融合、一体衔接，加速融入长三角及全国铁路网

高速铁路

北沿江高铁、通苏嘉甬高铁、盐通高铁

城际铁路

沪通城际、如通苏湖城际

普速铁路

宁启铁路、海洋铁路、洋吕铁路、新长铁路

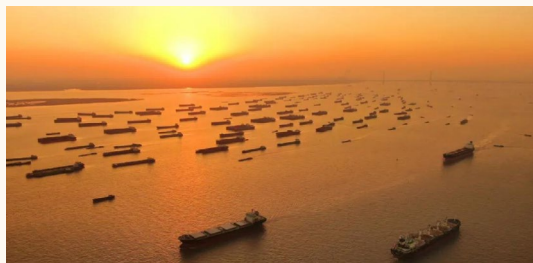
市域铁路

江海快线、机场快线



打造江苏新的出海口

- 建成上海国际航运中心北翼核心港口。
- 以“大通州湾”思维统筹推进沿海开发、江海联动发展。



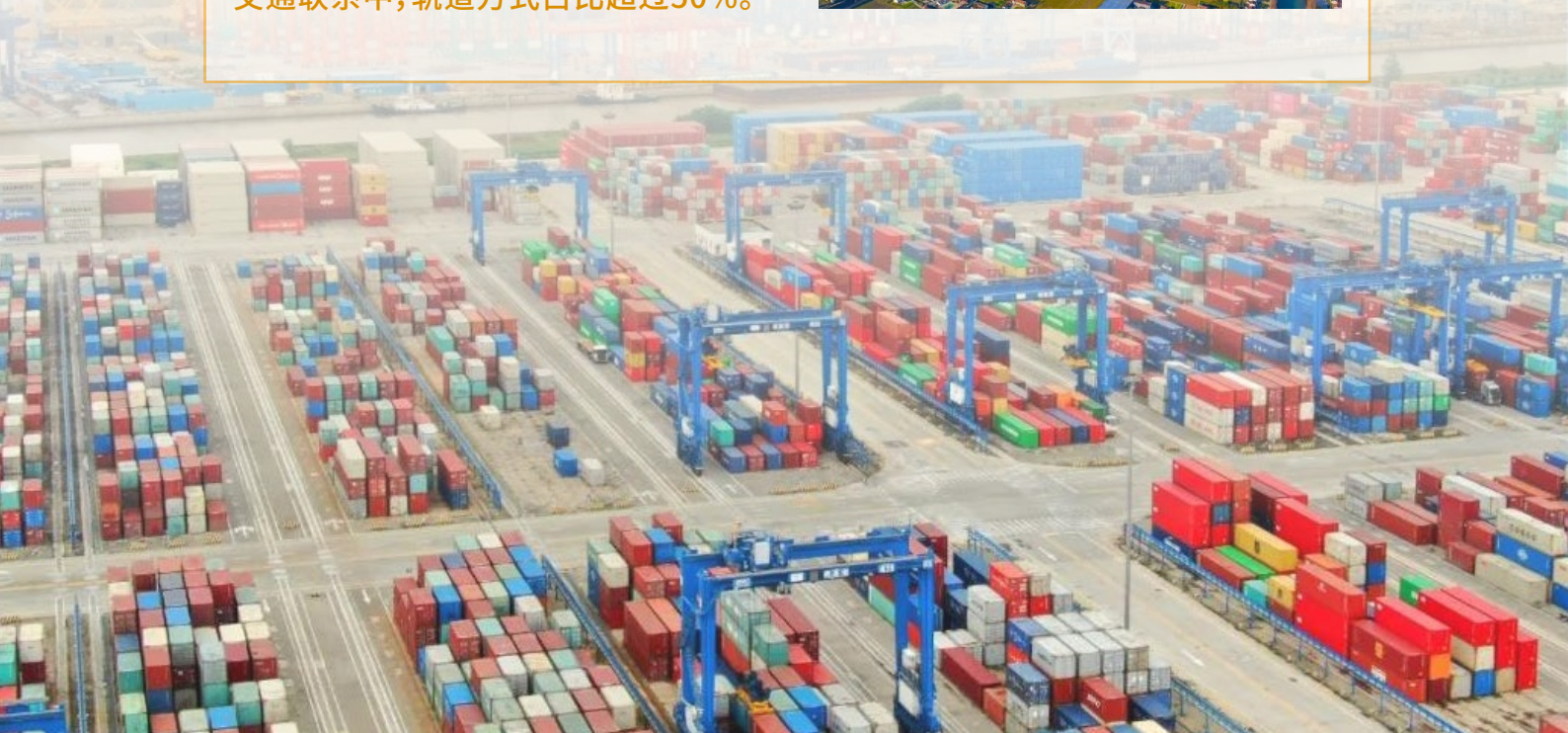
提升公路服务水平

- 完善“三环七射”的高速公路网，增强过境疏解及市县通达能力，织密干线公路网络。



跨越天堑，跨江融合

- 新增5处过江通道，“八龙过江”，全方位融入长三角城市群和上海1小时经济圈。
- 集约化利用通道资源，强化大容量轨道交通跨江衔接，至2035年，与上海的交通联系中，轨道方式占比超过50%。



2/建设畅行城市

打造10-20-30分钟交通圈

10分钟

进入城市快速路系统

20分钟

通达通州副中心、
海门副中心

30分钟

通达通州湾副中心

完善“双快系统”，促进紧凑发展

- 持续推进城市轨道成网建设，加强轨道交通场站与周边土地综合开发。
- 建设“两环七横七纵”的快速路网。



引导绿色出行，坚持以人为本

- 依托濠河、“两河两岸”两大生态圈，建设成网成环的绿道系统，营造宜人的慢行环境。
- 提升路网对人的服务，推行小街区密路网，建成区路网密度不低于8km/km²。



3/建设韧性城市

供水工程

完善应急水源建设,构建安全供水格局;加强供水设施建设和改造,并持续推进节水型社会建设,规划期末,全市供水总量达380万立方米/日,管网漏损率低于10%,单位GDP水耗控制在18立方米/万元以内。



排水工程

落实“共抓大保护、不搞大开发”的战略要求,充分整合现有入江、入海排污口;加快推进合流制系统改造,进一步优化处理设施布局,实现城镇污水全收集、全处理;农村污水遵循集中与分散相结合的策略进行处理,实现全量达标排放。



环卫工程

加快形成垃圾分类全过程管理系统,全面提升全市垃圾无害化、减量化、资源化处置水平;加快环境卫生设施建设,建立统筹城乡的收运和处理体系;提高工业固废利用技术与水平,建立固体废物转移监控物联网,实现固体废物和危险废物的全过程信息化管理。



能源工程

积极发展以沿海风力发电、光伏发电为主的清洁能源建设,提高天然气等清洁能源的利用,强化多电源、多气源建设,优化能源供应结构,推动绿色低碳循环发展。



4/建设安全城市

构建综合防灾减灾体系

以风险评估为先导,建立城市安全风险分区、分级管控和隐患排查治理多重预防机制,统筹梳理全市洪涝、台风、消防、抗震、人防、地质灾害、危化品、疾控、食品安全、信息安全等风险敏感因子,建设安全风险数据库。完善单一灾种防护系统,优化综合防灾应急体系。

提高区域防洪排涝能力

长江主江堤和港支堤达到100年一遇标准,黄海堤防达到100年一遇和黄海高潮位叠加11级风浪的标准;中心城区防洪能力达到200年一遇标准,县(市)城市建成区及重要开发区达到50年一遇标准。中心城区和县(市)城市建成区排涝达到20年一遇24小时设计暴雨2~4小时排出,骨干河道水位不超过控制水位。

提高防震抗震能力

到规划期末,城市基本具备抵御与设防水平相对应地震的能力。以高等级交通廊道、重要行洪河道、生态廊道等为界,划分防灾分区,完善城市开敞空间系统。预留防灾避难空间和中长期安置重建空间,按分区分级、分类配置防灾避难场所。

完善应急救援指挥体系

按照平战结合、平灾结合的原则,完善应急救援指挥体系,推动指挥中心、消防队(站)建设,建立健全应急联动机制,加强各专业应急救援队伍建设。以街道和社区为主体,加强救援志愿者队伍建设。

提高重大公共卫生事件应对能力

完善重大公共卫生风险研判、评估体系,健全公共卫生应急管理体系。提高突发公共卫生事件指挥调度和应急储备能力,形成紧急救治场所及医疗废弃物处置方案。

07

特色塑造 传承历史文化 彰显时代精神

要把南通博物苑和张謇故居作为爱国主义教育基地,让广大民营企业家和青少年受到教育,增强社会责任感,坚定“四个自信”。

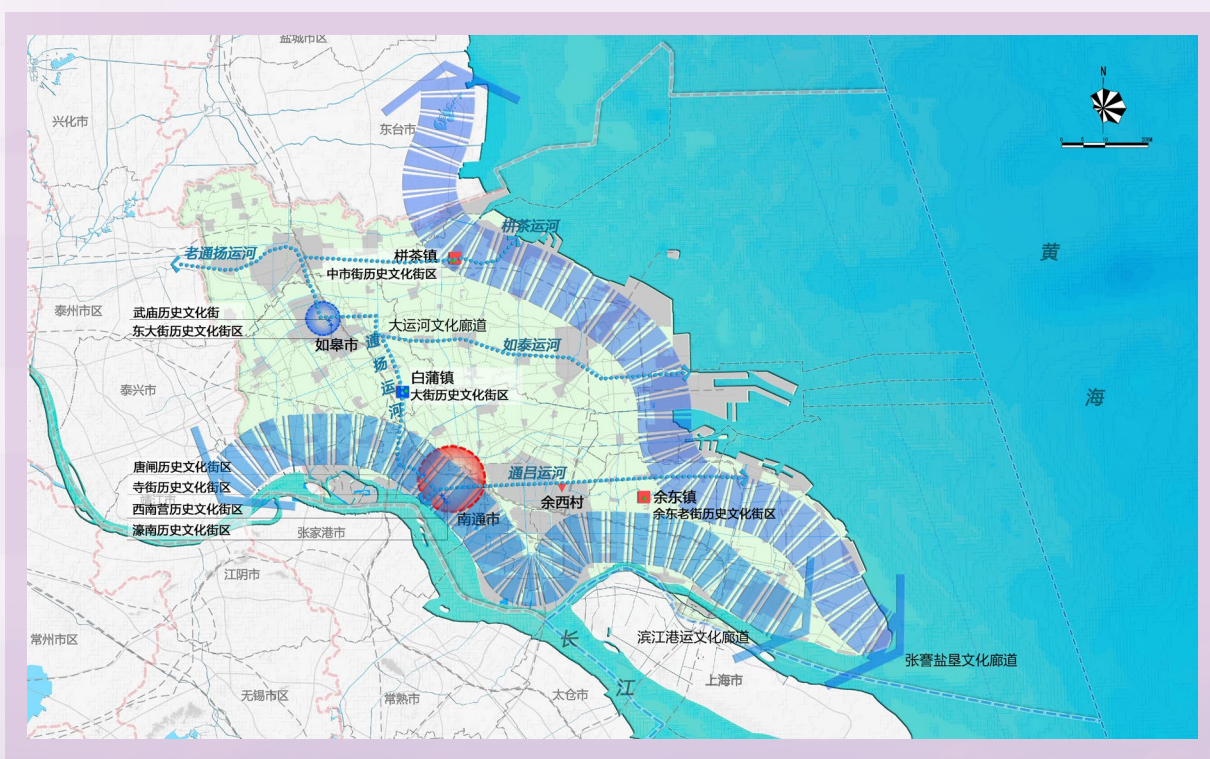
——2020年11月12日习近平总书记考察南通时讲话



1/ 突出南通特色 构建全域历史文化保护体系

构建南通特色历史文化遗产保护体系

全面推动南通历史文化的保护和传承, 构建“市域-城区-镇-村”层次分明的保护体系, 形成体现南通特色的市域文化廊道。



努力将张謇盐垦文化廊道 建设成为中华文明标识

在保护通海垦牧公司遗址等文保单位的基础上,将四片主要公司垦区、主要河渠圩堤纳入保护系统,形成“点-线-面”三个层级的张謇盐垦文化遗产体系。加强如东、海门、启东等沿海县市区域协调,保护具有代表性盐垦土地空间肌理、条带状村庄聚落形态。



挖掘、保护和系统展示大运河 文化廊道沿线各类文化遗存

加强对老通扬运河、如泰运河等大运河关联河道沿线物质文化遗产和非物质文化遗产的挖掘、保护和系统展示,加强沿线如皋历史城区、丁堰镇、白蒲镇、栟茶镇、林梓等城、镇、村聚落文化节点的差异性保护发展引导,并与文化旅游、乡村振兴有机结合起来,组织主题性文化线路。



保育南通滨江港运 文化廊道

保护沿江众多历史文化资源,加强对天生港、青龙港现存遗产的保护,挖掘南通港工业遗产,展示古代江港运输文化,丰富南通文化内涵。



2/ 加强“一城三镇”格局保护 彰显“中国近代第一城”的历史风貌

“一城三镇”格局是张謇先生关于城市规划建设先进理念和思想在南通的伟大探索和实践,确定了南通在中国近代城市建设史上的重要地位。



老城

保护和延续老城区“中轴对称”、“城河相拥”的格局和“一城两貌”风貌特色。控制老城区内城市建设,疏散人口,疏散解功能。



唐闸

保护唐闸近代工业城镇整体格局,保护“一河两岸”的空间关系,保护沿河景观和码头设施。加强对大生纱厂、南工房等近代工业文化遗存的合理利用,发挥历史文化遗存在当下的现实意义。



五山

保护狼山制高点,控制周边建筑高度,以自然生态资源为核心,重点保护自然地形、山林植被等自然生态环境和近代园林建筑、滨江公共空间等,将生态保育与文化保护有机结合起来。

天生港

保护以天生港历史地段为主的为港区配套服务的历史街巷传统空间格局和肌理,展示南通近代水路交通枢纽特色。



历史通道

保护城山路-城山河、城闸路-通扬运河、港闸路-港闸河等“一城三镇”之间“河路相间”的历史通道。保持和提升沿路沿河开放空间品质,通过展示节点、文化标识等手段,丰富文化内涵。两侧建筑色彩、风格等应与历史风貌相协调,延续南通地域文化特征。



3/塑造“江海之间融古汇今的山水名城”

保育“江海山河岛田”自然生态基底,构建“江—城—绿—城—海”的空间关系,由“江、海、绿”作为南通主城、通州副城、海门副城与通州湾副城的生态隔离,强化自然与城市有机交融的城市风貌。

为突显南通自然环境、历史文化、时代发展的特色,在主城、通州副城、海门副城区域构建“一带、一核、一中心、五片、七廊”的风貌结构。

一带 滨江景观带

凸显景观带引领作用,串联九圩港河口、通吕运河河口等重要的景观节点,加强滨江景观带与城市景观廊道的联通,将滨江风光向城市延伸。

一核 五山都市绿核

形成以五山为核心的都市绿核,城市与山体之间采用景观通廊、视线通廊和步行通道等方式加强联系。

一中心 城市新中心

五片 北片、南片、东片、通州片、海门片

七廊 九圩港绿廊、通吕运河绿廊、海港引河绿廊、通启运河绿廊、老洪港绿廊、沈海高速绿廊、新江海河绿廊

为凸显通州湾副城黄海之滨海滨城市特色,保护盐垦平原水网格局,形成连湖通海、交织成网的蓝绿空间格局,构建“一带串城、前海后湖、蓝绿融汇、多轴汇海、多点辉映”的城市风貌。



08

政策保障
促进空间规划落地实施



1/建立功能层次清晰的国土空间规划体系

加快构建全市国土空间规划体系,有序推进各级、各类国土空间规划编制,充分发挥空间规划的引领、指导、管控作用。



2/明确近期行动计划

突出问题导向,明确近期六大方向十七项重大项目。中心城区重点“补短板”,体现民生导向,县市以“搭框架”为主,聚焦重大市政、交通设施和市级重大项目,形成“国土空间总体规划-近期建设规划-年度实施计划”的滚动实施框架。

实施目标	序号	重点任务
推动各高新区做大做强特色主导产业	1	支持海安高新区、如皋高新区、如东经济开发区和市北高新区创建国家级高新区
	2	支持海门临江新区、启东高新技术产业开发区创建省级高新区
深化创新型城市建设	3	支持各地创建国家创新型县(市),营造新经济发展场景
	4	打造科技服务生态示范区、校地和军民融合发展先行区、科技产业创新核心区
推动沿江传统制造业向沿海转移	5	加速临港重特大产业项目集聚发展
	6	加快建设“大通州湾”新引擎,推动沿海地区高质量发展
建设滨江优美生态环境	7	推动沿江地区生态绿色发展
	8	将滨江打造成百姓亲水休闲的开放空间
提升服务业集聚集约发展水平	9	建设一批服务业地标性重特大项目、打造一批高水平公共服务平台
	10	加快培育总部经济,大力发展枢纽经济、会展经济、楼宇经济,聚焦检验检测、科创服务、电子商务等重点领域
	11	打造一批亿元楼宇和主题楼宇,加快提高楼宇入驻率、产业集聚度和经济贡献率
构建对外高效联通网络	12	加快开工建设南通新机场
	13	加快北沿江高铁、通苏嘉甬铁路建设
	14	加快推进通苏嘉甬如东延伸段、如通苏湖城际前期工作和宁启铁路二期复线改造工程规划研究
	15	建设通沪、张皋、海太过江通道
	16	力争开工建设苏通第二过江通道
	17	规划研究崇海、沪崇启城际、临永通道

3/完善政策机制

健全规划实施监管制度和公众参与机制

依托国土空间规划“一张图”实施监督信息系统，健全规划实施监督制度。建立全过程、全方位公众参与平台。

探索立法支撑与事权管理体系

完善规划法规、技术标准和规范，构建事权清晰的国土空间规划管理体系。

构建体检评估反馈机制

突出问题导向，注重依法依规，构建“多规合一”的国土空间基础信息平台，建立健全规划实施监测评估预警体系，完善规划定期评估、动态维护的实施监督机制。

