



三亚市国土空间总体规划

TERRITORIAL SPATIAL MASTER PLANNING OF SANYA

2020-2035 年

征求公众意见版

2021 年 11 月

SANYA

序 言

在海南建设中国特色自由贸易港，是习近平总书记亲自谋划、亲自部署、亲自推动的改革开放重大举措，将拉开三亚跨越式发展的序幕。

《规划》落实国家战略要求，以保育三亚唯一性生态资源、引领高质量发展为目标，突出生态文明、战略引领、区域协同、陆海统筹、资源优配等理念，谋篇布局新时代三亚发展总蓝图，是市域国土空间保护、开发、利用、修复和指导各类建设的总体行动纲领。

[认识三亚]

三亚，阳光沙滩，椰风海韵，是著名的热带海滨风景旅游城市。



陆域面积：**1921.39** 平方公里 (含岛屿)

海域面积：**3226** 平方公里



现状常住人口：**103** 万人

现状实际服务人口：**195** 万

三亚也拥有独特的区位地理优势、唯一性生态价值和时代赋予的战略机遇。

区位优势

三亚位于海南岛最南端，是南海门户。

热带生态价值

拥有一流热带陆海生态本底，是我国南繁科研育种基地，是中华民族的热带基因库。

战略发展机遇

海南自由贸易港建设、海洋强国、粮食安全、种质资源安全、生物安全、“一带一路”倡议等国家重大战略叠加交汇。



目录

一、明确空间发展目标战略	/01
二、构筑国土空间总体格局	/03
三、强化资源环境底线约束	/09
四、精准空间资源优化布局	/12
五、彰显城乡风貌与文旅特色	/17
六、提升公共服务与人居环境	/20
七、夯实通达韧性的基础支撑	/23
八、开展全域国土整治修复与城市更新	/27
九、强化规划实施保障机制	/30

一、明确空间发展目标战略



体现三亚的国家价值与时代责任，落实全省“三区一中心”总体要求，丰富城市发展内涵，明确新时代三亚的城市定位与发展目标。



城市定位

延续三亚城市发展脉络，积极响应自贸港建设，围绕全省“三区一中心”的总体定位，突出自由贸易、生态文明、旅游消费、战略创新等新内涵，将三亚建设成为：

世界级的热带海滨风景旅游城市

发展内涵：承载国际旅游消费中心核心功能，提升旅游服务质量和国际化水平，将三亚建设成为国际旅游胜地。

开放创新的海南自贸港标杆城市

发展内涵：立足国内国际“双循环”的交汇点，深度融入全球供应链、产业链、创新链、价值链，打造现代服务业产业集聚地、开放型经济新高地。

生态文明与宜居宜业的幸福城市

发展内涵：坚持生态优先、坚持以人民为中心，落实“碳达峰、碳中和”目标，将三亚建设成为生态优美、充满活力、宜居宜业的花园城市。

经略南海与科技创新的支点城市

发展内涵：强化城市创新功能，打造世界一流的热带农业科学中心、深海科技创新中心和高新技术产业集聚地，努力建成创新型城市。

发展目标

2025 十四五期末

自贸开放发展格局基本确立，生态环境质量保持全国领先；城市建设管理水平和经济发展质量效益显著提高，人民幸福感获得感持续增强。

2035 规划期末

自贸港制度体系和运作模式更加成熟，生态环境质量持续保持世界领先水平；建设成为国际旅游胜地、现代服务业发展高地、高新技术产业集聚地。

本世纪中叶

全面实现社会主义现代化；建设成为全球共享的世界城市。

二、构筑国土空间总体格局



以“山海相连、陆海统筹，三城并举、区域协同”
为引领，构筑三亚国土空间开发保护新格局。

国土空间开发保护总体格局

“山海相连、陆海统筹，三城并举、区域协同”

保护三亚地形地貌本底格局，保育唯一性价值的热带陆海生境。

由陆地海滨城市转型成为陆海统筹城市，构建国土空间全要素规划体系。

从“一城两园区”转型成为产城融合、职住服均衡的三大城市功能组团。

从城市思维转向大三亚都市圈的协同发展思维，共建大三亚经济圈。



以“山海相连” 筑牢生态保育格局

遵循“山、水、林、田、湖、海”生命共同体理念，保育我国唯一性价值的热带陆海生境。结合三亚的地形地貌特征，保护山海相连的自然地理格局和重要的生境廊道，保护生物多样性。

一心：热带生态公园

包括抱龙省级森林自然公园、大田国家级自然保护区等。

三河：主要河流水系

宁远河、三亚河、藤桥河及其支流。

一带：海岸带和生态海域

海岸线、海滨生态保育带和生态保护与生态控制类海域功能分区。

五廊：山海生态绿廊

凤凰岭-南边岭-鹿回头岭、林鼻岭-高岭-马岭、阜尖岭-黑岭-南山岭、白石岭-大安岭-六盘岭和田岸后大岭-湾艾岭-牙龙岭。



以“区域协同” 共建“大三亚”经济圈

贯彻“全省一盘棋、全岛同城化”发展理念，衔接省国土空间总体规划“南北两极带动”的总体发展格局。建设“大三亚”经济圈，推进产业、基础设施、公共服务、生态环境、要素市场一体化。

产业协同

三亚中心城区作为区域综合服务中心，集聚金融、商贸等自贸特色现代服务业。

海棠湾向东联动陵水黎安组团，发展大旅游消费产业、依托陵水黎安国际教育创新试验区，完善服务配套。

崖州湾向西联动乐东莺歌海，发展以高新技术为代表的新兴产业。

北部联动保亭，发展山地民俗旅游，促进乡村振兴。以南繁为带动，发展热带特色高效农业。

互联互通

以搭建区域一体互联互通的交通基础设施为支撑，重点促进东西组团间的交通连通。

资源共享

促进区域教育、医疗资源共享，探索优秀人才交流机制。

环境共育

建立跨区生态保护与补偿机制、健全资源环境质量检测系统，建立资源循环利用机制。



三、强化资源环境底线约束



划定永久基本农田、生态保护红线、城镇开发边界，强化资源环境底线约束，促进自然资源的保护和利用，推进生态优先、绿色发展。

统筹划定三条控制线

尊重自然资源本底条件、尊重城市发展客观规律，以“三调”为基础，科学划定永久基本农田保护红线、生态保护红线和城镇开发边界，优化城乡空间布局 and 资源配置，促进全面协调可持续发展，促进国土空间集约高效开发。

永久基本农田

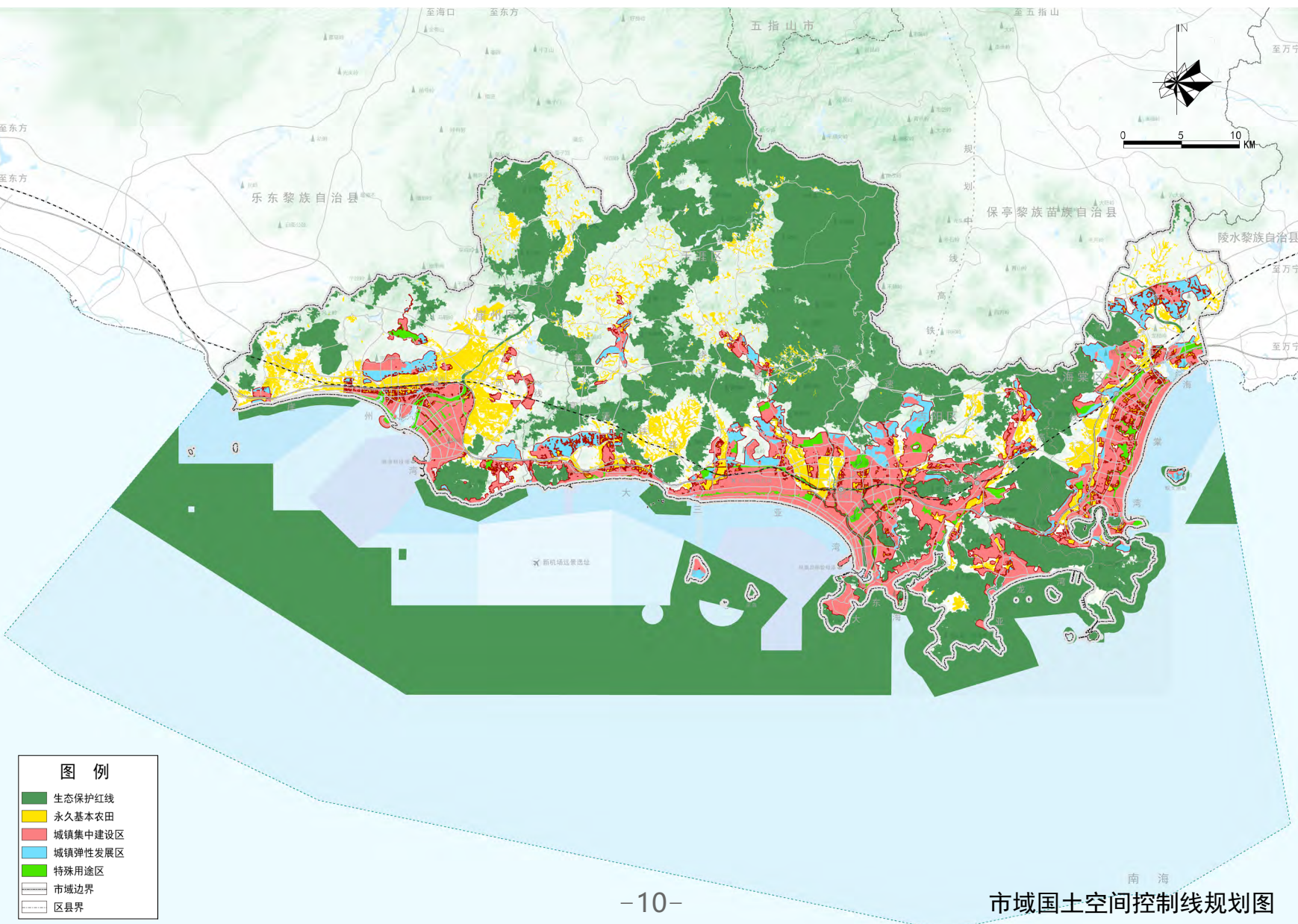
落实严格的耕地保护制度，对永久基本农田实行特殊保护，落实上级永久基本农田划定要求和省下达保护指标，划定全市永久基本农田。

生态保护红线

上下衔接划定生态保护红线。按照生态功能类型，包括生物多样性维护、水源涵养、海岸防护、红树林、珊瑚礁、重要渔业资源产卵场等功能类型。

城镇开发边界

科学合理划定城镇开发边界，以“三调”为基础，基于“多规合一”开发边界，优化调整划定，通过城镇开发边界引导城市集中集约发展。



强化自然资源的保护和利用

河湖水系资源

加强水源地保护，强化河湖空间管控，优化河湖水系网络，强化流域综合治理，保障水安全，恢复水生态。严格保护流域湿地资源，结合三亚河等重点河流整治促进河湖自然生态和水陆交错带生态系统恢复。

耕地资源

从保障粮食安全、生态安全和社会稳定出发，坚持最严格的耕地保护制度，完善耕地占补平衡制度，加大土地整治力度，努力提高农用地质量和生产能力，实现耕地资源的可持续利用。以南繁硅谷为核心，带动全市耕地集中区发展，构筑热带科技农田体系，打造国家热带农业科学中心。

林地资源

统筹协调林地保护与利用，优化林地利用结构和布局，促进林地合理利用，提高林地利用效率，加强生态系统保护和修复，建设完善全市自然保护地体系，充分发挥现代林业在三亚山水林田湖草系统治理和生态文明建设中的重要作用。

海洋资源

统筹安排全市管辖海域的使用与保护，有效保护重要海洋生态系统，科学开发使用海域资源，实现海洋生态环境的有效保护和海域资源的可持续利用，切实保障三亚市海洋经济健康稳定发展。

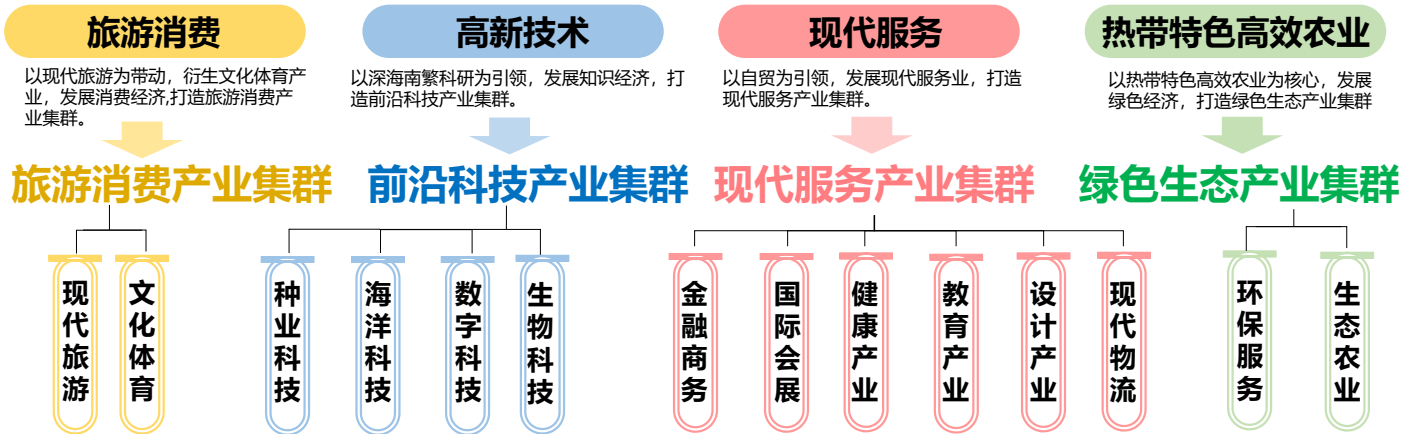
四、精准空间资源优化布局



面向城市发展不平衡、不充分的系统性问题，以“中优、东精、西拓、南联、北育”，统筹空间、产业与功能的优化配置。

空间优化布局

全市发展四大产业集群，14个重点产业，构建具有国际影响力的现代产业体系。



联动产业、功能与空间，以“十字方针”精准配置资源：

“中优、东精、西拓、南联、北育”



“中优”：做优提质大三亚湾中心城

产业集聚

以国际化现代服务产业为引领，集聚金融商务、教育产业、设计产业、现代物流等现代服务产业。

形象优化

提升空间品质，形成抱坡城市服务中心、迎宾路金融总部中心和凤凰海岸城市形象中心。

服务提级

提高三亚中心城区城市综合服务水平，提高区域集聚辐射带动能力，强化城市中心服务职能，补足民生服务短板，重点提升完善自由贸易服务、区域城市公共服务、航空邮轮游艇枢纽服务三项核心功能，建设具备国际化供给能力的城市主中心。

“东精”：海棠湾、亚龙湾做精升级国际旅游消费

旅游升级

海棠湾、亚龙湾是国际旅游消费中心的核心功能展示区，以现代旅游产业为核心，衍生文化、体育、医养等产业，发展消费经济，打造国际化旅游消费产业集群，提升旅游服务质量和国际化水平。

产城融合

加强海棠湾腹地的公共服务、居住服务和城市功能配套，从旅游度假区建设成为产城融合的旅游消费城区。

“西拓”：崖州湾集聚高新技术产业

国家功能

重点承接新兴产业，搭建国家深海、南繁、热带农业科研和种质资源中转四大平台，培育构筑深海南繁创新型的科技新城。

集聚拓展

加速推进崖州湾科技城市建设，保障深海科技创新、南繁科研育种、热带农业科技创新、全球动植物种质资源引进与中转、海洋渔业生产等核心功能落地。

强化配套

建设产城融合科技新城，强化人才服务配套，提升空间环境建设，吸引人才、留住人才，成为三亚建设创新型城市的核心引擎。



“南联”：陆海统筹联动南海

产业联动

做大做强特色海洋旅游业，加快海洋渔业转型升级，推进海洋交通运输业高质量发展，培育发展海洋战略性新兴产业，建设现代化海洋服务业中心，构建现代海洋产业体系，提升海洋产业综合竞争力。

交通互联

以港口码头为支撑，以海洋交通作为陆地交通的重要补充，强化陆海交通支撑与联动。

生态互育

以三亚珊瑚礁国家级自然保护区为核心，以重点海湾为节点，以生态岸段和海域为支撑，构建陆海生态保育体系，总体形成“生态岸段+生态海域”的生态互育格局，强化海岸带生态修复与海滨湿地保护。



“北育”：保育生态，建设乡景融合生态山区

生态保育

以抱龙省级森林自然公园、大田国家级自然保护区为核心，打造北部生态绿心。

垦地融合

推动加强与农垦的资源共享共建力度，全市国营农产包括立才农场、南滨农场、南田农场、保国农场、乐光农场和三道农场。从空间布局、基础设施、产业发展、体制机制等方面，推动垦地城镇融合发展。

乡村振兴

按照集聚提升类村庄、城郊融合类村庄、特色保护类村庄、基础整治类村庄、拆迁撤并类村庄五类，强化对村庄规划的管控指引。

“农业+旅游”、“农业+贸易”、“农业+科技”，构建城乡一体产业链条，促进乡村产业兴旺。

以乡村大社区和乡村生活圈，完善乡村地区公共服务配套；重点建设乡村旅游公路，支撑城乡要素流动；全面提升乡村水利、电信、电力、能源及燃气设施，促进乡村设施优化。



五、彰显城乡风貌与文旅特色



彰显三亚山海风景旅游的资源优势，以总体城市设计为手段，强化城乡风貌特色，建设宜游宜憩精品空间。



总体风貌特色

※ **总体城市风貌：**“海韵椰风、秀美精致、本土风情、国际风采”是三亚的总体风貌特征。展现三亚热带滨海的自然底色、秀丽精致的城市特色、民族交融的人文本色和开放包容的时代亮色。

※ **总体空间形态：**“山海相连、组团环抱、指状生长”是三亚的总体空间形态结构。强化大三亚湾“山海交融、河城相依、景区都市”、海棠湾“山远岸平、河穿地阔、消费之都”、崖州湾“南山远眺、古今相映、科创高地”的组团特色。

※ **总体城市色彩：**“暖白素雅、红橙点缀”是三亚独具魅力的城市总体色彩。尊重三亚滨海、山体、绿化、水系等自然文化特征，展现热带城市主色调，整体建筑色彩以白色和浅暖色为主色调，在保证总体色调与主色调相协调的基础上，可适当运用彩度较高的辅助色及点缀色。

※ **总体建筑风格：**“浅色调、深阴影、通透轻巧、简洁现代”是三亚的总体建筑风格。综合考虑所在地区的功能定位与周边环境，展现三亚的海洋文化特质、本土文化风情、田园文化风貌和都市文化风采。

海韵椰风、秀美精致、本土风情、国际风采



彰显文旅资源

梳理现状文化资源与旅游景点，将高品质城市空间的打造与文化旅游资源相结合，进一步挖掘海洋文化、本土文化、田园文化、都市文化特色，以精品旅游线路为核心，构筑全龄、全时、全季、全业态的全域旅游体系。



热带滨海游线展示体系

主要指以海洋文化和滨海风情为主题的滨海度假漫游线路。



山水田园游线展示体系

主要指以自然山水结合田园小镇形成的山水田园漫游线路。



民俗文化游线展示体系

主要指以文创产业、历史古迹和民俗旅游为特色的民俗文化漫游线路。



都市风情游线展示体系

主要指以特色街区和城市风光为主题的都市风情漫游线路。



六、提升公共服务与人居环境



以人民为中心，基于人口发展趋势与服务人群的多元化特征，优化人口空间分布，完善公共服务功能，补足三亚民生短板，提升旅游服务水平，营造健康、舒适、便利的人居环境。



提升公共服务

打造社区生活圈 优化基本公共服务配套

基于常住人口的空间分布，在城区形成“15分钟生活圈、5-10分钟生活圈”两级社区生活圈。

围绕两级社区生活圈建立服务设施配置标准，大幅提升各类基层公共服务设施的数量与品质。

引入一批高品质公共服务设施，提升全市公共服务水平，增强对人才的吸引力。

均衡旅游服务设施布局 提升旅游服务国际化水平

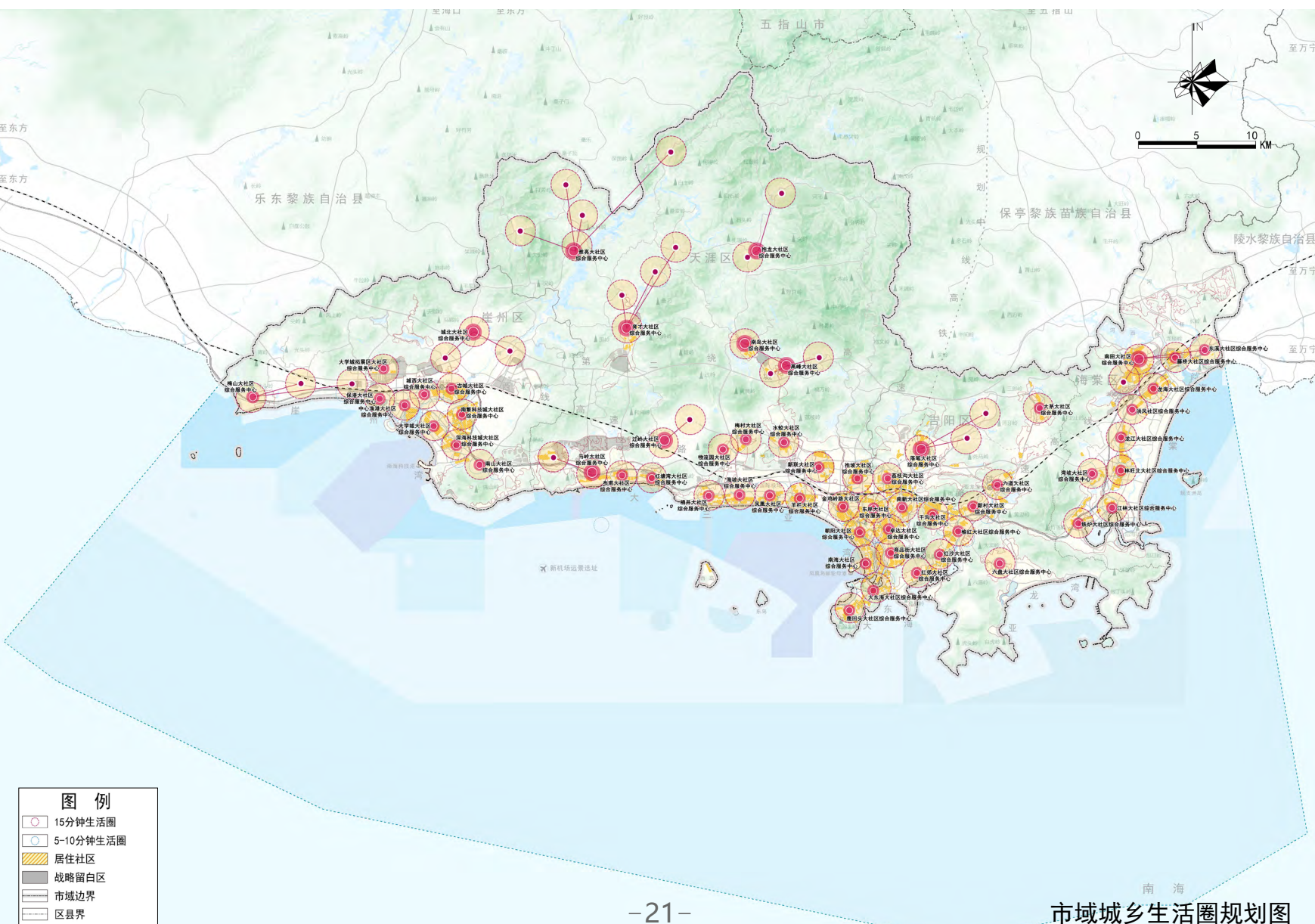
基于旅游人口，重点补充海棠湾旅游服务配套；丰富大型景区周边旅游服务设施类型；以美丽乡村为载体，提升腹地旅游服务保障。

提升全市旅游服务品质和国际化水平，完善旅游标识体系，提升城市基础服务国际化程度。

优化居住用地布局 保障多元化居住需求

按照产城融合、职住服均衡的规划布局理念，优化全市居住用地布局。

统筹考虑安置区、保障房以及人才房等多元居住需求，大力发展安居型商品住房，加强土地供应，推进人才住房保障政策落地，构建多主体供应、多渠道保障的住房保障制度。



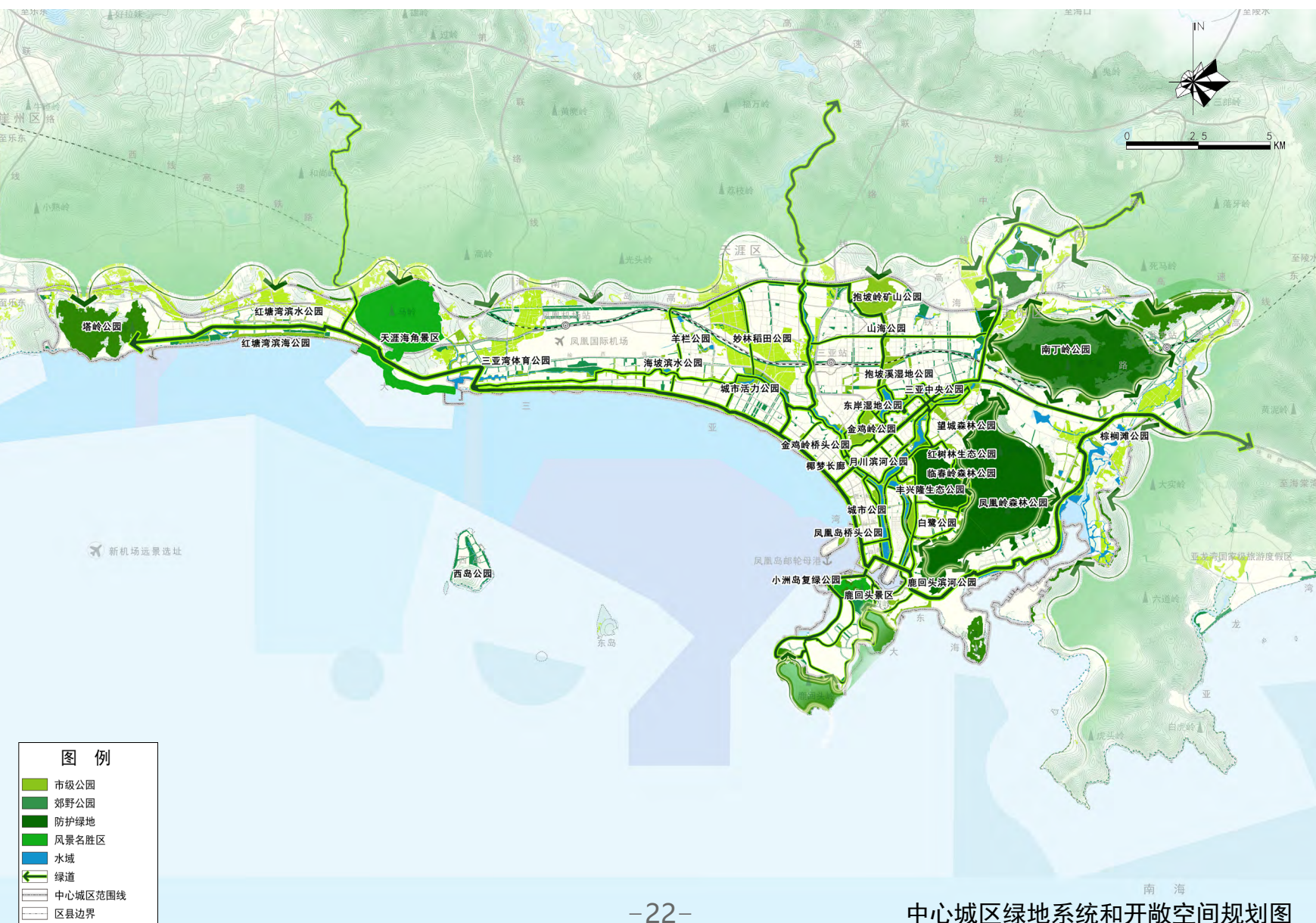
建设“花成片、树成林、田入城”的公园绿道网

※ 整合优化现状公园，统筹布局全市新建公园绿地。

在城市建设集中区，通过城市更新，提升公园品质，增加公园绿地量。提升椰梦长廊、白鹭公园等现状公园品质；新建东岸中央公园、海罗望城森林公园、月川滨河公园、凤凰岛桥头公园等一批城市公园。

在城市新建区，着力构建交融型城野单元，将自然融入城市建设，在抱坡、妙林、崖州湾北部片区等城市新建片区，以现有郊野生态田园空间为底，依托河流水系建设多级通风廊道，形成城野交融的山、水、城嵌透布局。

通过都市漫游绿道、人文体验绿道、滨水休闲绿道三类不同城市绿道串联城市公园、文化景点、滨水空间、美丽乡村等景观节点，建设依山、傍水、环海的超级绿道体系。



七、夯实通达韧性的基础支撑



构建与城市空间结构、发展需求相匹配的综合交通和市政基础设施体系，明确水资源供需平衡方案，促进能源结构优化，增强城市安全韧性，形成高效、绿色、智慧的基础支撑。

综合交通体系

支撑三亚开放发展格局，践行交通强国战略，三亚综合交通体系转型的重点是从配套旅游城市的交通转向支撑自贸港标杆城市的综合立体交通。



枢纽提级，陆海统筹链接全球

大幅提升空港、海港枢纽服务水平，整体构建面向太平洋和印度洋的重要开放门户枢纽。

※ **国际空港枢纽**：以现状三亚国际凤凰机场为核心，推进新机场选址，构建服务品质高、运行速度快的区域航空交通枢纽，打造飞行经济圈。

※ **国际邮轮游艇港**：以服务国际邮轮旅游、水上旅游交通为特色，提升邮轮港面向南海服务功能；以国际游艇港为核心，打造具备大规模游艇停靠、以游艇主题休闲消费为特色的游艇服务供给综合体。

※ **南山货运科考港**：推进南山港高质量发展，提升枢纽货运服务功能，为科研基地建设、南海维权和开发服务提供港口运输保障。



轨道网络，区域一体开放互联

构建集约化轨道交通网络，区域一体联动发展。形成环岛高铁、中线高铁（规划）和市域快轨（规划）及有轨电车（在建）融合的高效集约轨道交通网络，以高效率、高品质、高容量的出行服务支撑海南自贸港。





快慢双网特色出行

体现三亚建设自贸港标杆城市高效的交通支撑需求以及国际旅游消费中心引领城市高品质的旅游观览需求，在全市建设高效的通勤快网和以全域旅游观光为特色的观览慢网。

※ **高效通勤快网：**“两横一纵”高速公路网和“四横三纵”国省干线网络。“两横”即 G98 环岛高速大三亚扩容段和快速化改造后的 G98；“一纵”即位于海棠区的现状山海高速。“四横”为 G223、G225、环五指山旅游公路、环岛滨海旅游公路；“三纵”为 G224、S216、S314。

※ **特色观览慢网：**发挥三亚“陆-海-空”旅游交通优势，陆域以滨海旅游公路、环五指山旅游公路、G224、S314、X827 为骨架，南部横向连接滨海区域，北部向山区延伸形成旅游公路网络。海域以游艇、海上巴士为依托丰富海上游览线路。空中持续推进通用航空建设，推动低空飞行融入城市立体综合交通和旅游服务体系。



市政基础设施

※ 弹性可靠、多元保障的供水系统

科学预测城市供水需求，通过优化供水格局、提升供水设施规模、完善供水管网，同时加强智慧水务、非常规水资源利用等增强城市供水系统能力，弹性应对用水需求。通过多水源互联互通、新建备用水库、区外调水等多举措构建城市供水三级备用系统，增强城市抵御极端事件的供水保障能力。

※ 绿色循环，提质增效的排水系统

补齐污水处理设施短板，提升污水处理收集效能，污水处理规模；加强再生利用设施建设，推进污水资源化利用。

※ 灵活保障、安全可靠的能源供给系统

加强电力设施建设，保障供电负荷需求；推进智能电网建设、抽水蓄能电站、分布式能源建设满足旅游旺季的调峰需求；构建清洁高效、灵活可靠的电力供应系统。加强环岛管网对接及配套燃气设施建设，提高城市燃气供气可靠性；加强应急储备设施建设，提升应急储备保障能力；识别燃气设施与城市建设空间冲突区域，规避燃气安全风险。

综合防灾减灾

优化完善城市重要基础设施的布局与建设标准，结合综合管廊建设，提升主干生命线系统安全保障能力。建立多中心、全天候、即时响应的智慧预警指挥平台，构建网络式疏散避难空间，形成“点-网-圈”社区减灾空间体系。完善“海-陆-空”全方位消防救援体系，构建“点-线-面-带-网”综合防洪（潮）工程，增强城市承洪（潮）排涝能力。

新型基础设施

依托崖州湾科技城、遥感信息产业园、信息安全基地等，构建以国际数据中心、超算中心为主体的数据网络架构，为新基建、万物互联、人工智能的应用夯实基础。近期加快 5G 网络建设，提升信息基础保障。

八、开展全域国土整治修复与城市更新

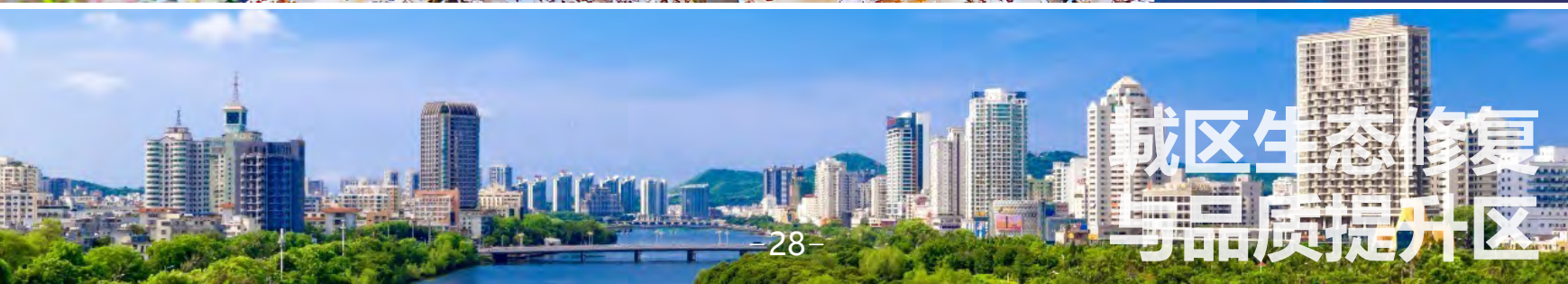
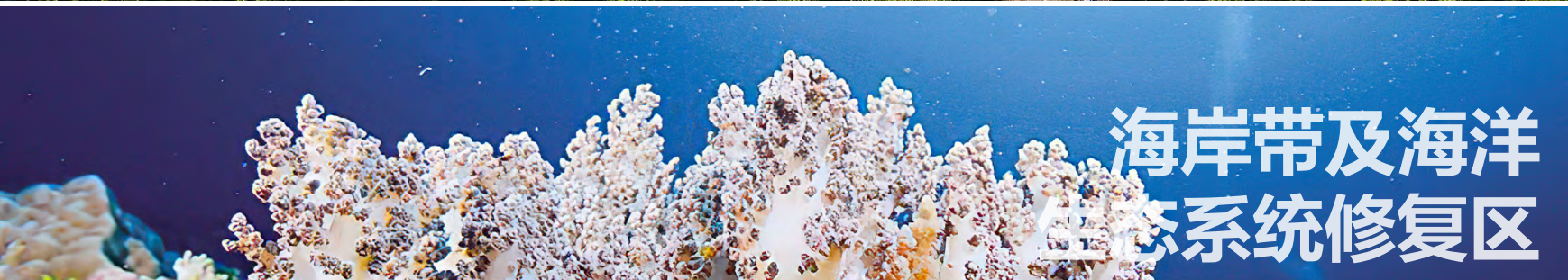


以生态修复、全域土地综合整治和城市更新为抓手，多措并举提升全域空间价值。



以陆海统筹为原则实施生态修复

落实全市“一心、一带、三河、五廊”的生态保育结构，科学识别生态系统受损、退化和破坏区域，在全市划定北部山区丘陵生态功能提升区、生态农业修复发展区、城区生态修复与品质提升区、海岸带及海洋生态系统修复区、河流廊道生态治理区五大生态修复分区，构建“大三亚-市域-山海通廊-海岸带”多尺度镶嵌融合的生态网络体系，实现点、线、面、网生态修复的叠加效益。



以乡村振兴为目标开展土地整治

以“全域规划、整体设计、综合整治、系统提升”为目标，对乡村生态、农业、建设空间进行全域优化布局，使乡村空间格局更加优化、耕地“四位一体”保护更有效、建设用地更集约、产业发展更兴旺、生态环境更优美。支撑三亚在海南自由贸易港建设、乡村振兴和国家生态文明试验区建设中的样板示范作用。

以品质提升为引领推进城市更新

综合三亚城市发展阶段、目标、用地潜力和空间布局特点，聚焦三亚中心城区，持续推进城市更新。以滨海一线疏解腾退、提升品质，中部地带强化支撑、补充设施，北部片区拉通骨架、导入资源为原则；以提升城市形象、彰显文化内涵、改善人居环境、缓解城市病，升级功能业态为目标，研究划定城市有机更新重点区域，优化功能结构，面向产业转型需求，提升城市空间品质与活力。



九、强化规划实施保障机制



构建国土空间规划传导体系，健全规划实施保障与监督机制，确保“一张蓝图干到底”；按照近远略的原则，优先推进近期建设与行动。

国土空间规划体系

从规划纵向、横向传导关系等方面建立统一的国土空间规划体系，保障市级国土空间规划实施传导。

三亚市国土空间总体规划（2020-2035）

10 项专题研究支撑
(专题研究报告)

1 本三亚国土空间总体规划
(规划文本、图件)

1 套国土空间数据
(信息数据)

横向传导

由相关主管部门组织编制专项规划。落实市国土空间规划相关约束性指标，不得违背市级总规的强制性内容。

由部门负责编制的部门专项规划

部分专项规划：

- 三亚市十四五发展规划及各部门十四五规划；
- 三亚市生态修复专项规划；
- 三亚市“三线一单”；
- 三亚市五区乡村专项规划；
- 三亚市综合交通专项规划；
- 三亚市燃气专项规划（相关系列专项规划）；
- 三亚市垦地融合专项规划；
- 三亚市水土保持规划等。

纵向传导

结合城镇开发边界，将全市划分为 42 个规划单元。城镇开发边界内，加强对详细规划的指引和传导；城镇开发边界外，组织编制村庄规划。

详细规划

- 在城镇开发边界内的详细规划
- 在城镇开发边界外的村庄规划（目前已开展 54 个村庄的村庄规划）
- 其他相关规划

体制机制和制度建设

建设国土空间信息平台

形成全市国土空间规划“一张图”，通过整合政府各部门空间规划、项目管理、行政审批信息系统，实现部门之间的数据共享和信息交互。

建立规划体检评估制度和动态调整完善机制

建立“一年一体检，五年一评估”的规划定期评估制度。

建立公开、透明、制度化的动态调整完善机制，根据国土空间规划实施体检评估结果进行动态调整，合理修正国土空间规划指标体系的分阶段安排。

健全规划实施配套政策

深化研究和制定国土空间规划编制、实施、监督、评估和动态调整的全过程配套法规、政策文件及实施细则。

加快推动农村土地制度改革，从区域统筹，增存挂钩、差别化用地、全生命周期管理等方面建立面向高质量发展的土地管理政策，促进资源高效优配。

完善规划管控技术标准

在用途管制、指标分解落地等方面，推进相关管理办法、技术标准的编制。

近期规划行动

合理安排规划时序和近期行动计划，加强对国土空间规划目标任务的分解落实和实施推动。

衔接“十四五”，保障近期产业平台、民生设施、生态修复、土地整治等项目顺利推进。

开展《三亚市城市规划建设管理提升三年行动（2021-2023）》、《三亚市美丽乡村建设管理提升三年行动（2021-2023）》，落实近期行动。



公示渠道

省“多规合一”信息综合管理平台（公众版）（<http://yzlt.hniplan.com/>）

三亚市人民政府网站（<http://www.sanya.gov.cn/>）

三亚市自然资源和规划局网站（<http://zgj.sanya.gov.cn/>）

三亚市自然资源和规划局官方公众号、三亚日报

公众意见提交途径

电子邮箱：sy88362336@sanya.gov.cn

邮寄地址：三亚市吉阳区河东路 152 号三亚市自然资源和规划局

国土空间规划编制科，电话：0898-88361216，邮政编码：572000

（意见反馈请注明“三亚市国土空间总体规划意见建议”字样，请注明联系人和联系方式，单位反馈意见应加盖公章）

本规划所有数据和内容以最终批复为准。部分图片来源于网络，如涉及版权问题，请与三亚市自然资源和规划局联系。

SANYA