

2020

海口市国土空间总体规划

TERRITORIAL SPATIAL MASTER PLANNING OF HAIKOU

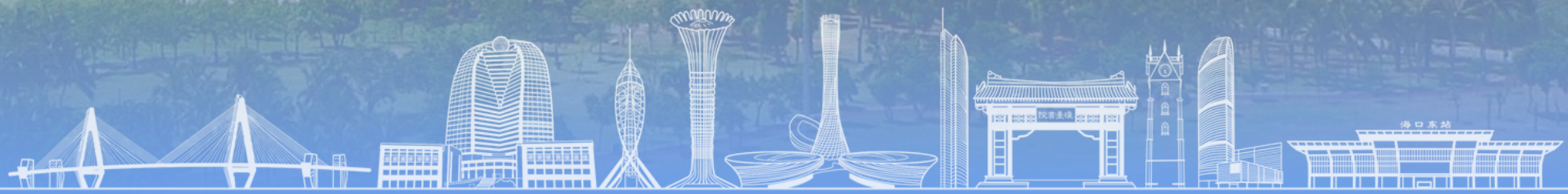
[2020-2035年]

(公众版)

潮起海之南 建功自贸港

海口市自然资源和规划局

2021年10月



前言 | PREFACE

党中央决定支持海南全岛建设自由贸易试验区，支持海南逐步探索、稳步推进中国特色自由贸易港建设，分步骤、分阶段建立自由贸易港政策和制度体系。这是党中央着眼于国际国内发展大局，深入研究、统筹考虑、科学谋划作出的重大决策，是彰显我国扩大对外开放、积极推动经济全球化决心的重大举措。

—— 习近平总书记在庆祝海南建省办
经济特区30周年大会上讲话



这里是海口：



陆域面积：**2297.03** 平方公里



常住人口：**287.34** 万人



海域面积：**790.97** 平方公里



实际服务人口：**321.92** 万人

(2020年12月手机信令数据)

注：本公示稿为草案征求意见稿，所有数据和内容以最终批复为准





CONTENTS | 目录



- 01 自贸引领，明确发展目标与战略 / 05
- 02 区域协同，构建自由贸易港建设引领区 / 08
- 03 协调发展，优化国土空间总体格局 / 12
- 04 生态优先，强化资源环境底线约束 / 17
- 05 要素保障，高质量发展支撑自贸港建设 / 20
- 06 价值提升，推进国土整治修复与城市更新 / 31
- 07 精细治理，推进空间治理能力现代化 / 33





01 自贸引领，明确发展目标与战略

落实国家对海南省“三区一中心”战略要求，坚决履行好党中央赋予海南的重要使命，持续加强支撑保障能力建设，稳步推进中国特色自由贸易港建设，以高水平开放推动高质量发展，打造开放层次更高、营商环境更优、辐射作用更强的开放新高地。

* 名词解释：三区一中心
全面深化改革开放试验区、国家生态文明试验区、国际旅游消费中心、国家重大战略服务保障区

1.1 战略定位与发展目标

规划延续海口市发展脉络、传承海口地域特征，积极响应国家**自贸港战略**，围绕海南省“**三区一中心**”战略定位，站在以国内大循环为主体、国内国际双循环相互促进的新发展格局之下，明确海口市战略愿景与发展目标。

➤ 战略定位



落实国家职能

建设中国特色自由贸易港核心城市

培育国际职能

建设具有全球影响力的创新开放城市

强化省会职能

建设生态智慧宜居的幸福城市

➤ 发展目标



2025年

完善的现代产业体系基本形成，中国特色自由贸易港制度初步建立。



2035年

社会主义现代化建设走在全国前列，面向国际的自由贸易港核心城市基本建成。



远景2050年

率先实现社会主义现代化，成为综合竞争力和文化影响力全球领先的开放之城、汇集综合服务和辐射引领区域发展的省域核心、智慧生态宜居的幸福之都、经济繁荣和社会文明的世界城市。

1.2 国土空间开发保护目标战略

2035年城市发展规模



常住人口规模：

400 万人

综合考虑海口各类人口的增长动力和增长模式，以及自贸港政策对外来人口落户就业的带动作用，规划预测2035年海口市可承载400万常住人口，按照450万实际服务人口规模配置公共服务和基础设施。



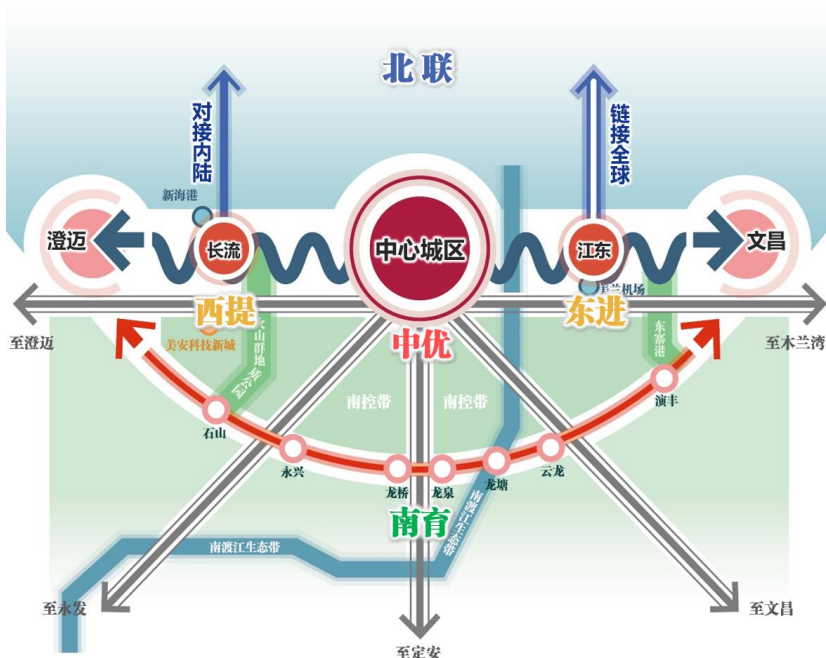
建设用地规模：

(海南省预下达指标)

550.73 平方公里

坚持内涵式、集约化、绿色化发展路线，新增建设用地重点保障支撑国家战略和自贸港建设重点项目落位、补齐民生服务设施短板；加强存量用地、低效用地的盘活与利用，持续开展城市更新，提升市民获得感。

国土空间开发保护战略



落实国家和海南省区域发展战略、主体功能区战略，以自然地理格局为基础，按照“东进、西提、南育、北联、中优”的原则统筹全域空间资源配置，扭转海口现状单中心的空间格局，向多组团、网络化的空间结构转变。

东进

落实国家战略

全力推进江东新区高标准开发建设，打造成为中国特色自由贸易港的集中展示区，并加强与文昌的功能衔接。

西提

补齐服务短板

依托西海岸和美安科技新城建设，全面提升长流组团的生活服务功能和自贸产业服务功能，加强与澄迈老城融合发展，构建生活和生产并重的绿色生态科技新城。

南育

生态保育及乡村振兴

保护保育南部生态屏障，构筑完整的生态系统；培养培育特色城镇，形成串珠状城市近郊产业发展带。

北联

融入区域循环

提升海陆空交通枢纽能级，链接北部内陆，融入大湾区，建设琼州海峡经济带，全面支撑国家“一带一路”倡议。

中优

开展城市更新

优化中心城区组团城市功能，营造生态宜居的城市环境，塑造海岛特色的城市风貌。



02 区域协同，构建自由贸易港建设引领区

引领“海澄文定”一体化发展是海口转化自贸港建设新阶段战略机遇的必然要求和关键举措。以核心职能构建为主要依托，海澄文定地区将成为海南“三区一中心”建设、融入国际合作与区域协同发展及打造人才荟萃之岛的引领极、主引擎。

2.1 区域生态保育

以“山水林田湖草”生命共同体为基本框架，按照系统性保育的总体方向，强化**“四区共育、两带共治、十廊联通、多点保障”**的区域生态安全格局建设。

“四区”生态共育，保育核心生态资源

重点保护东寨港、花场湾、清澜港自然保护区的生物多样性；最大限度地保持海口石山火山群国家地质公园的自然特色，根据资源环境承载力合理开发建设景区。

“两带”江海共治，筑牢区域生态骨架

塑造滨海沿岸生态保护带，强化生态建设，提高岸线资源利用效率；提升海岸风貌品质，构建展现生态文明与自贸活力融合发展的国家岸线。

构建南渡江生态保护带，城区段加强滨水地区生态和绿地空间管控，郊野段结合全域旅游和乡村振兴，塑造景观优美、风貌质朴的乡野田园景象。

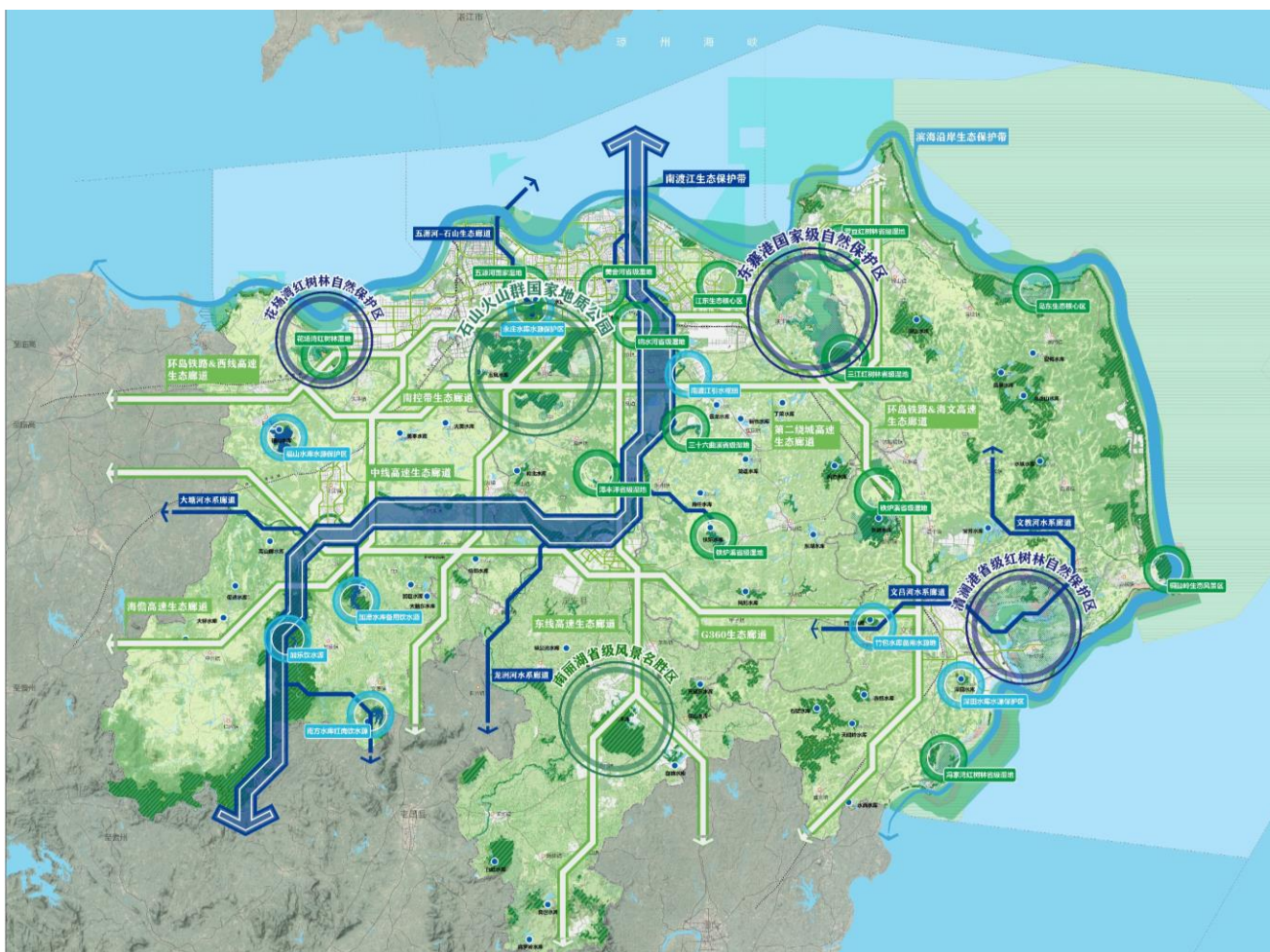
“十廊”体系联通，延伸区域生态网络

推进水系生态廊道建设，重点建设南渡江干流与其他支流水系等生态廊道，加强两岸防护林体系建设及湿地资源保护与修复。

强化湖库水面保护，严格落实主要湖泊、湿地、水库等水源保护区的保护要求，清查整治蓝线范围内违法建设项目。

“多点”区域绿心，保障生态服务功能

充分发挥区域生态功能节点在生物多样性保护、拦洪蓄水、调节水流以及观光旅游、文化娱乐等方面的生态功能价值，提升生态资源的综合服务能力，全面提高区域生态品质。



图例

- 重点风景名胜
- 自然保护区
- 重要生态节点
- 水源保护地
- 水库水面
- 滨海沿岸生态保护带
- 南渡江生态保护带
- 重要生态廊道
- 重要水系廊道
- 城市绿廊
- 陆域生态保护红线
- 近岸海域生态保护红线
- 自然保护地
- 重要水源保护区
- 滨海湿地
- 海洋核心保护区
- 海洋生态控制区
- 海洋一般控制区
- 海洋发展区
- 水域
- 乡镇
- 隧道
- 道路
- 铁路
- 行政界线
- 市域边界
- 海域边界

区域生态保育规划图

2.2 区域空间结构转型

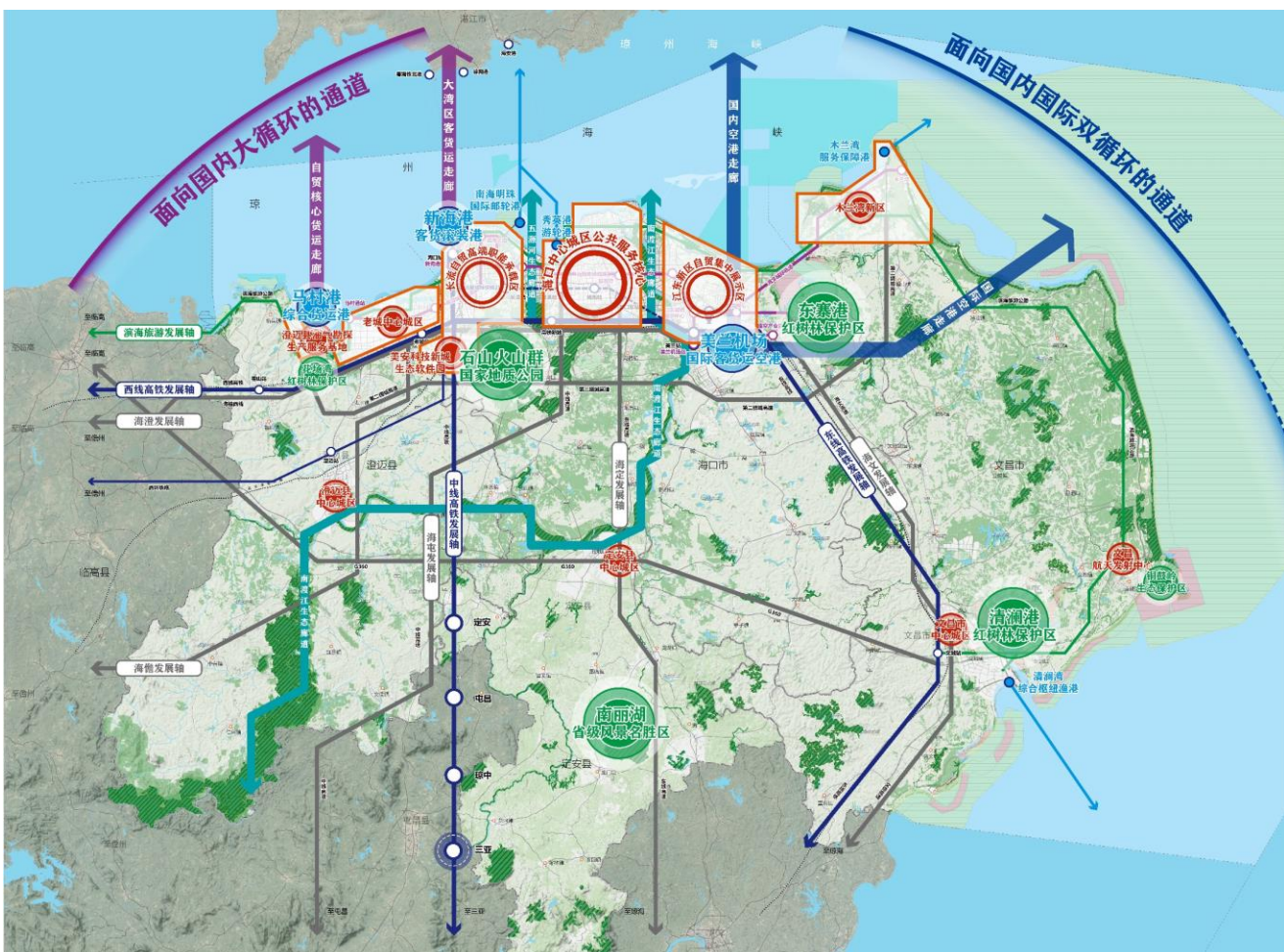
基于全球新格局下的自贸港建设要求，着力打造国内国际双循环的重要战略节点，构建“**海空引领、四地联动**”的区域空间大格局。

海空引领，构筑双循环通道

以新海港、马村港海港枢纽为节点，形成与内陆的联系通道，在客流、贸易流、资金流三大层面，与内陆形成国内大循环，发挥好内需潜力。以美兰空港、南海明珠邮轮港为枢纽节点，优化形成海、陆、空、铁多层次一体化运作的交通网络体系，形成链接全球的大通道。更好利用国际国内两个市场、两种资源，实现更加强劲可持续的发展。

四地联动，塑造开放新格局

以海澄文滨海同城化区域共建作为三地联动主要着力点，重点打造海口市中心城区、江东新区、长流组团、老城中心城区和木兰湾新区五大自贸核心功能板块，逐步形成以国内大循环为主体、国内国际双循环相互促进的新发展格局；将定安纳入总体发展格局，联动核心功能板块发展，提供腹地支撑，形成“海澄文定一体化”新格局。



区域空间协同规划图



2.3 区域体系支撑

强化“**港城一体**”与“**交通引领**”，构建支撑海澄文定对外辐射与内部联动的综合交通网络。推进公共服务一体化供给，构建以服务共享为目标的城乡融合发展空间结构。

>> 以空港、海港为核心，打造海南省互联互通骨架重要节点，构筑空海一体枢纽核心，支撑海口市作为国际性综合交通枢纽的城市定位。

>> 规划形成“环+格”放射状轨道网，全面覆盖海口及周边重点功能区，构建深化区域统筹的轨交网络。

>> 推进海澄文定高速铁路、市域快线和城市轨道交通网络的融合，远期规划环岛铁路南迁，利用现状环岛高铁打造城际快线连接澄迈、文昌，规划海口至三亚中线高速铁路，打造海口与三亚快速交通联系，并在新海港预留琼州海峡跨海工程接口，远景与西线高铁和中线高铁贯通。

>> 依托西线高速、第二绕城高速S62、G360高速公路，构建一体化发展的横向轴线，依托海榆西线、海榆中线、海榆东线、海文高速等主要区域公路，构建一体化发展的纵向轴线，形成纵横交织的全域交通骨干网络。



区域体系支撑规划图



03 协调发展，优化国土空间总体格局

以海口市自然地理格局为基础，将自然格局与城市格局有机结合，构建开放式、网络化、集约型、生态化的国土空间开发保护格局，形成支撑海口市对外开放的生态友好新格局。

3.1 完善全域生态保护格局

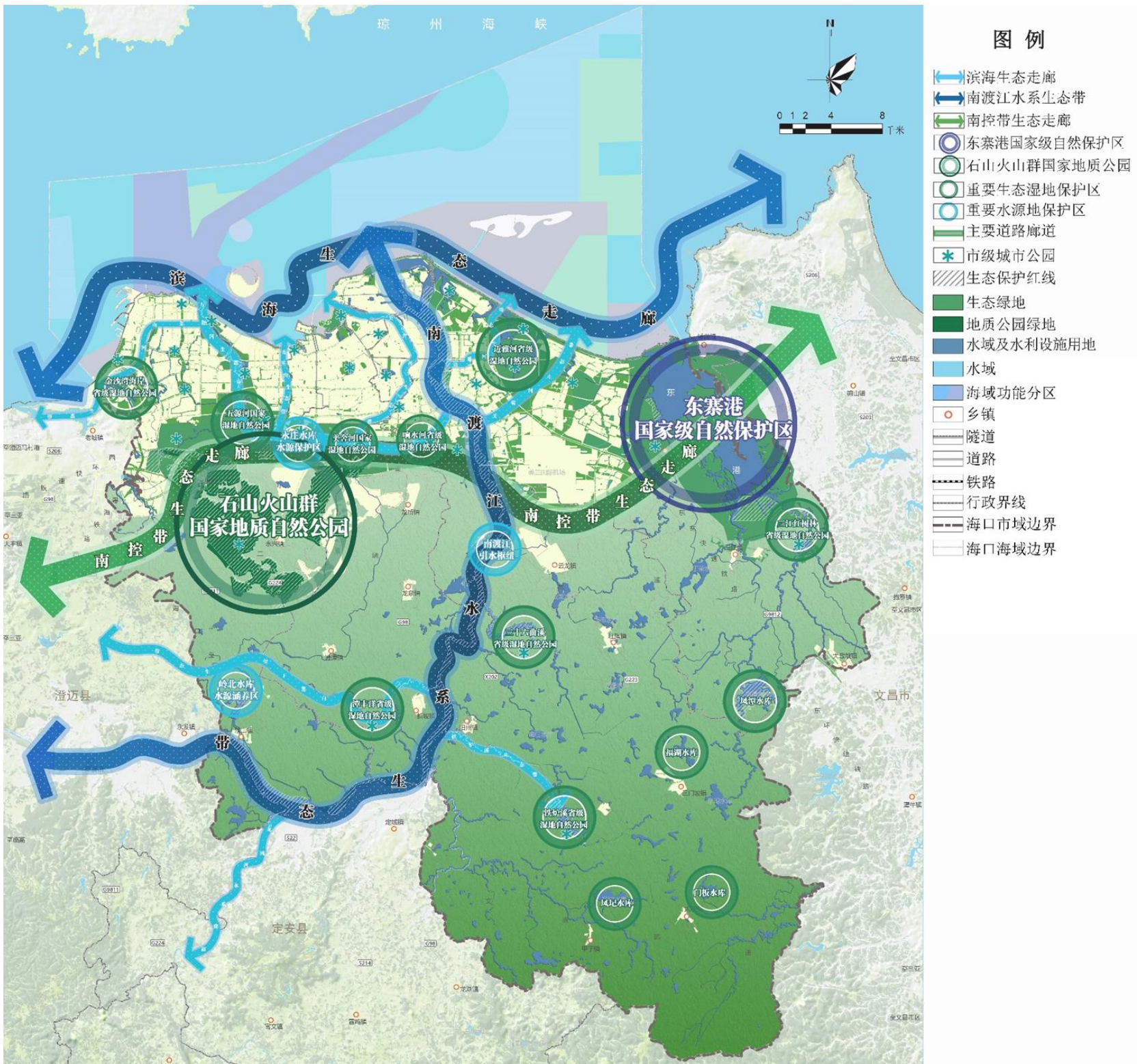
坚持人与自然和谐共生，以生态保护重要性等级为依据，严格保护承担生态系统维护与生态服务功能的生态空间，构建“**两核三带、八廊多园**”的市域生态保护格局。

两核 指火山口地质公园生态核心、东寨港自然保护区生态核心。

三带 指北部滨海生态带、南渡江水系生态带、南部生态绿带。

八廊 指五源河生态廊道、秀英沟、荣山河、美舍河、迈雅河、美蓉河、铁炉溪、白莲干渠生态廊道。

多园 指五源河国家湿地公园、美舍河国家湿地公园、响水河省级湿地自然公园、金沙湾海岸省级湿地自然公园、迈雅河省级湿地自然公园、三十六曲溪省级湿地自然公园、潭丰洋省级湿地自然公园、铁炉溪省级湿地公园、三江红树林省级湿地自然公园、永庄水库水源保护区、南渡江引水枢纽、岭北水库水源涵养区、凤潭水库、福湖水库、门板水库、凤圮水库。



市域生态系统保护规划图

3.2 优化全域农业发展格局

按照因地制宜、分类指导、突出重点的思路，构建“三区七片”的农业发展总体格局，将全市划分为优先发展区、适度发展区、保护发展区，确定不同区域的生态循环农业发展方向和重点。

优先发展区

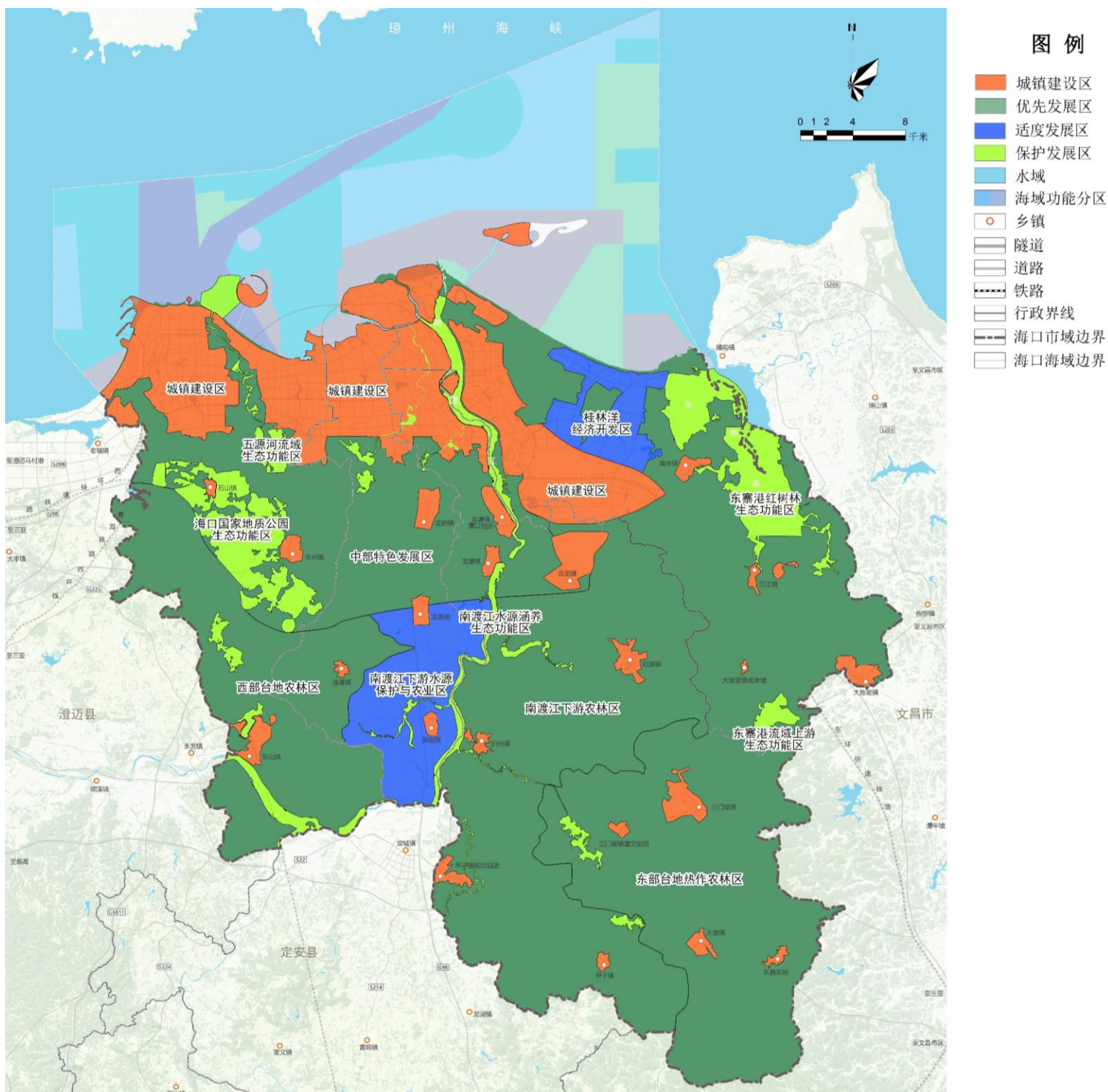
>> 该区域农业规模大、特色农业发展迅速、畜禽规模养殖基地、蔬菜生产基地较多，农业可持续发展条件较好，潜力大，要坚持保护耕地、生产优先、兼顾生态、种养结合，优化调整种养结构，促进种养循环，稳定提升农业产能，保障主要农产品综合生产能力，实现生产稳定发展，农业农村环境有效改善，资源永续利用。

适度发展区

>> 该区农业生产特色鲜明，但生态脆弱，要坚持保护与发展并重，立足资源环境禀赋，发挥优势、扬长避短，适度挖掘潜力、集约节约、有序利用，提高资源利用率。

保护发展区

>> 这些区域在生态保护与建设方面具有特殊重要的战略地位，应限制开发，适度发展生态产业和特色产业，促进生态系统良性循环。



市域农业发展格局规划图

3.3 构建全域开发建设格局

以城镇建设承载规模评价和城镇建设适宜性评价为依据，统筹城乡发展，优化城市功能布局，集中布局承载城镇生产、生活、生态功能的城镇空间，构建“一心两翼一簇群，一廊一带四向连”的全域城乡发展格局，引领海口全域高质量发展。

一心两翼

指中心城区组团、江东新区和长流组团，是城市发展的核心区域。

一簇群

指南控带以南依托云龙、龙桥、龙塘、龙泉等近郊产业强镇构建“四龙创新簇群”，是城市向南发展的创新引领极。

一廊

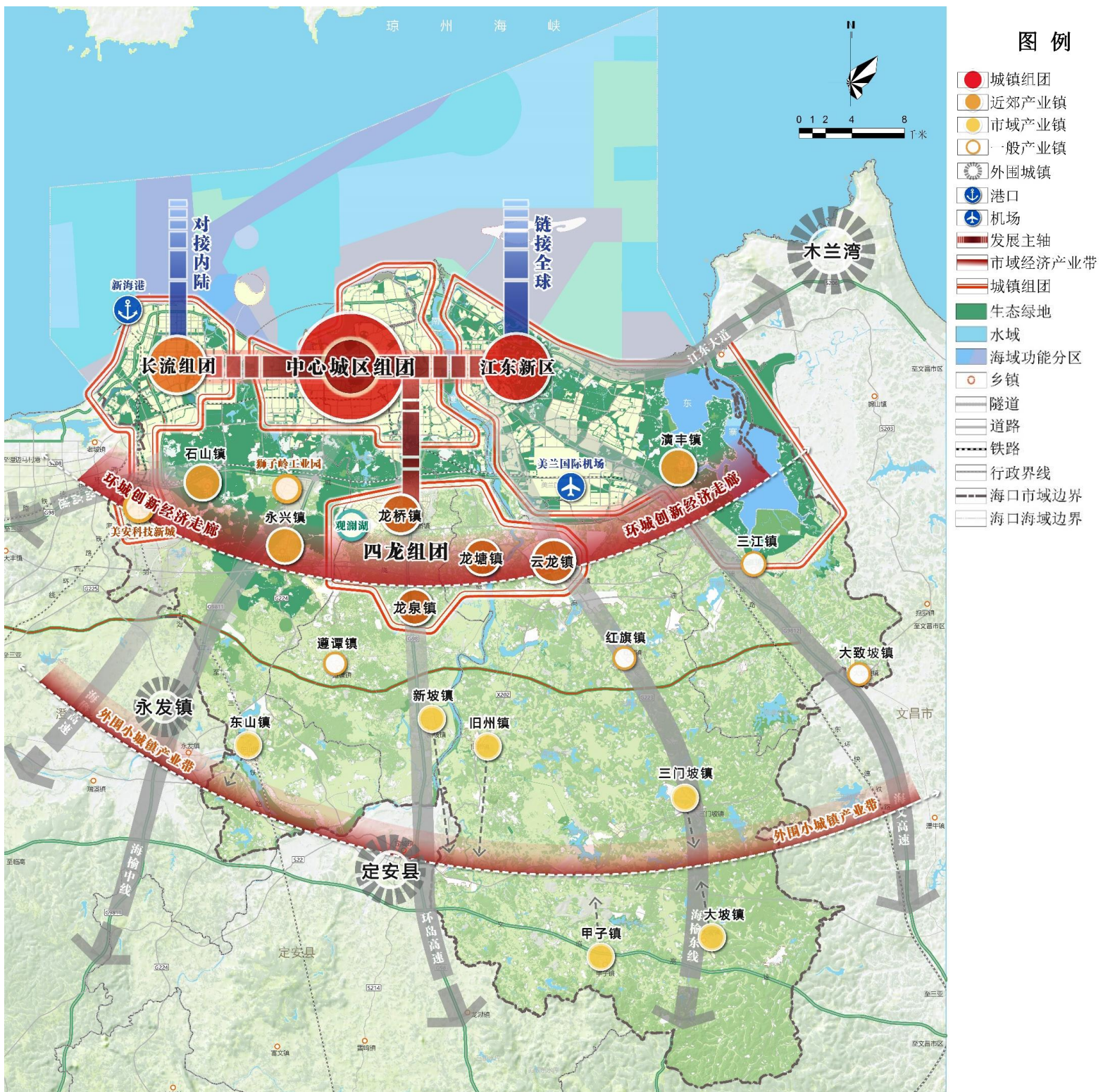
指南控带以南，依托四龙创新组团和省级产业园区（美安、狮子岭、观澜湖）构建起一条环城创新经济走廊。

一带

指在市域腹地层面，依托区域骨干路网，构建外围小城镇产业带。加强南部各镇之间互联互通，辐射带动广大南部地区乡镇的经济发展和美丽乡村建设。

四向连

指结合区域骨干路网加强“海澄文定”四向联动发展。



市域开发建设结构规划图

3.3 构建三级圈层的陆海统筹格局

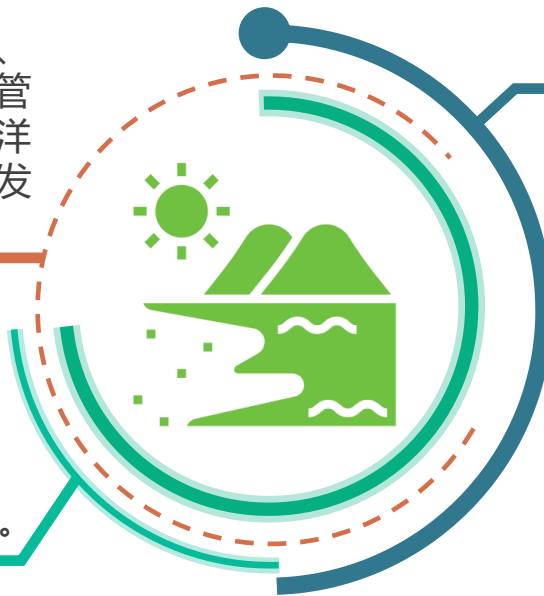
落实海洋强国战略，构建腹地、滨海、近海三级发展圈层的陆海统筹格局，优化蓝色经济空间布局。

● 腹地圈层

依托海口市重点产业园区、教育园区，以海洋科研教育管理服务、海洋生物医药、海洋高端装备为主，提升海洋研发领域实力。

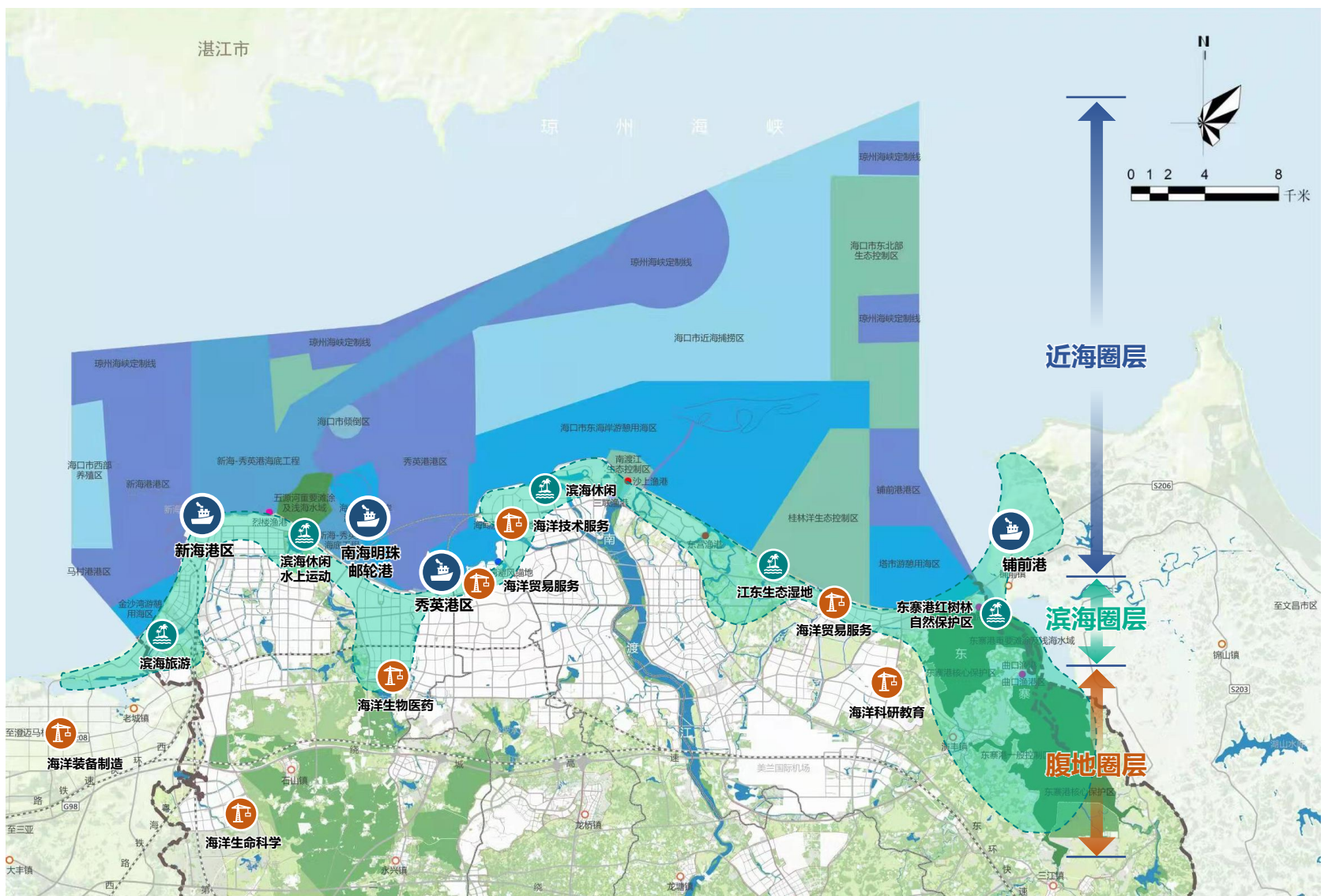
● 滨海圈层

重点依托滨海旅游、海洋交通运输、海洋渔业，强化陆海联动的旅游和枢纽服务。



● 近海圈层

科学划定生态保护区、生态控制区、渔业用海、交通运输用海、工矿通信用海、游憩用海、特殊用海、其他海域八大功能区。



- | | | |
|----------|----------|----------|
| ● 生产型渔港 | ■ 生态保护区 | ■ 工矿通信用海 |
| ● 休闲型渔港 | ■ 生态控制区 | ■ 游憩用海 |
| ● 多功能型渔港 | ■ 渔业用海 | ■ 特殊用海 |
| ● 避风型渔港 | ■ 交通运输用海 | ■ 其他海域 |

近岸海域海洋功能分区图



04 生态优先，强化资源环境底线约束

基于海口市资源环境承载能力和国土安全要求，明确重要资源利用上限，划定各类空间控制线，明确水资源及能源平衡利用方案，量化管控环境质量底线，作为开发建设不可逾越的红线。

4.1 统筹划定三条控制线

优先划定生态保护红线

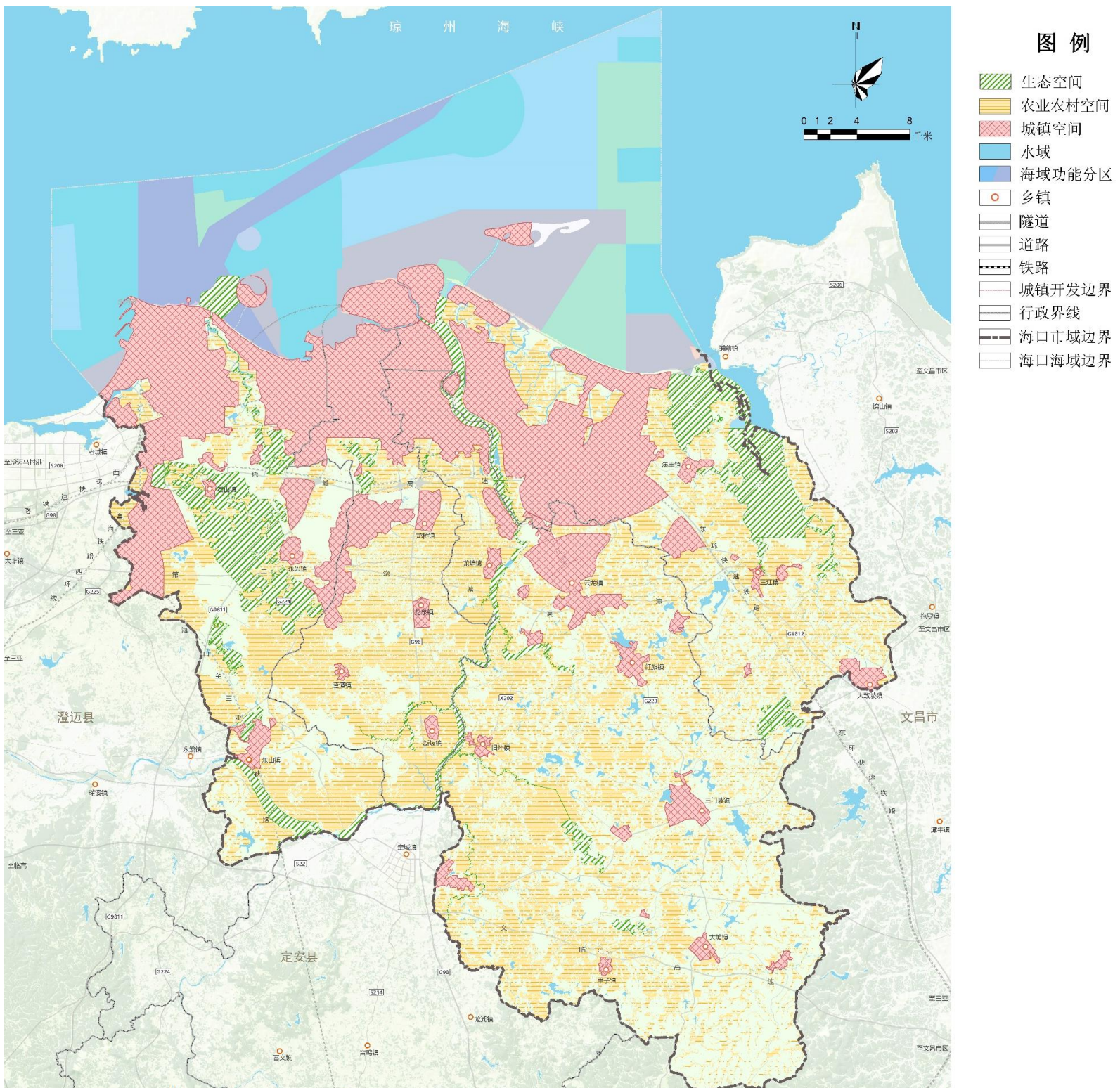
优先将具有重要水源涵养、生物多样性维护、水土保持、防风固沙、海岸防护等功能的生态功能极重要区域，以及生态极敏感脆弱的水土流失、沙漠化、石漠化、海岸侵蚀等区域划入生态保护红线。其他经评估目前虽然不能确定但具有潜在重要生态价值的区域也划入生态保护红线。

应划尽划永久基本农田

规划依据耕地现状分布，结合农业生产适宜性评价内容，根据耕地质量、粮食作物种植情况、土壤污染状况，在严守耕地红线基础上，将达到质量要求的耕地依法划入永久基本农田控制线。

合理划定城镇开发边界

规划以城镇开发建设现状为基础，结合城镇建设适宜性评价内容，综合考虑资源承载能力、人口分布、经济布局、城乡统筹、城镇发展阶段和发展潜力，框定总量，限定容量，防止城镇无序蔓延。



市域生态、农业农村、城镇空间布局示意图

4.2 资源保护与利用



>> 优化水资源利用结构

规划到2035年，海口市用水总量上限控制在8.5亿立方米以内，万元工业增加值用水量控制到40立方米以下，农田灌溉水有效利用系数达到0.603，全市自来水供水普及率不低于98%。



>> 优化能源利用结构

规划到2035年，海口市能源消费总量控制在1688万吨标准煤；海口市单位GDP能源消费量控制在0.293吨标煤/万元。



>> 保护提升林地资源

规划至2035年，海口市林地总量不少于822.15平方公里，占国土面积35.92%。



>> 保护提升耕地资源

坚持最严格的耕地保护制度，完善耕地占补平衡制度，规划至2035年耕地保有量628平方公里。



>> 保护提升海洋资源

海口市海洋空间总面积790.97平方公里，其中海洋生态空间158.69平方公里，海洋开发利用空间632.27平方公里。海口市海岸线总长170.26千米，划定保护与控制岸段91.47千米，占海口市岸线总长度53%。





05 要素保障，高质量发展支撑自贸港建设

- 自贸引领，促进产业空间优化及效率提升
- 交通先行，建设国际性综合交通枢纽城市
- 宜居宜业，营造高品质人居环境
- 特色风貌，保护自然历史文化遗存
- 绿色韧性，新技术赋能绿色低碳基础设施建设

5.1 自贸引领，促进产业空间优化及效率提升

把握海南自贸港建设机遇，顺应自贸港城市产业发展趋势，构建“**四大核心+四大支柱**”的产业体系，制定适应自贸港建设的产业用地管理“**三大标尺**”，推动产业集聚、空间集中、运作高效。

培育四大核心产业 自贸港城市关键产业

国际金融 服务

主要发展离岸金融、大宗商品交易、国际产权交易、融资租赁、财富管理、科技金融、绿色金融、普惠金融等业态，吸引国内外各类金融机构进驻海口拓展业务，打造全省金融中心，为海南国际旅游岛建设提供金融支持。

国际贸易 及物流

主要发展航空交易、跨境电商、出口加工、集装箱物流、航空物流、保税物流等业态，打造高效政务服务环境，搭建外贸综合服务平台，设立泛南海航运交易所，推进航运交易综合信息服务平台建设。

国际旅游 消费

主要发展休闲度假、文化旅游、商务会展、免税购物、邮轮游艇、康养养生、国际酒店、体育休闲、旅游经纪等业态，积极引进外贸免税品、国际品牌酒店，开辟跨国多站式邮轮航线，提供全方位的文旅产品和配套服务，搭建全省旅游消费服务平台

国际专业 服务

主要发展人力资源、咨询调查、法律仲裁、会计服务、会展服务、广告传媒、科创平台、信息安全等业态，通过打造国际资源对接平台，吸引更多国际性优秀专业服务企业进驻海口，服务海南经济社会发展。

夯实四大支柱产业 海口市现有优势产业

高新技术

主要发展新材料、新一代信息技术、生物技术研发、芯片设计、育种、饲料加工、食品精深加工、大数据、新能源、节能、食品加工、高端装备制造、人工智能、区块链、医药及医疗器械等业态，主要布局相关产业链前端研发设计和后端销售服务环节。

临空经济

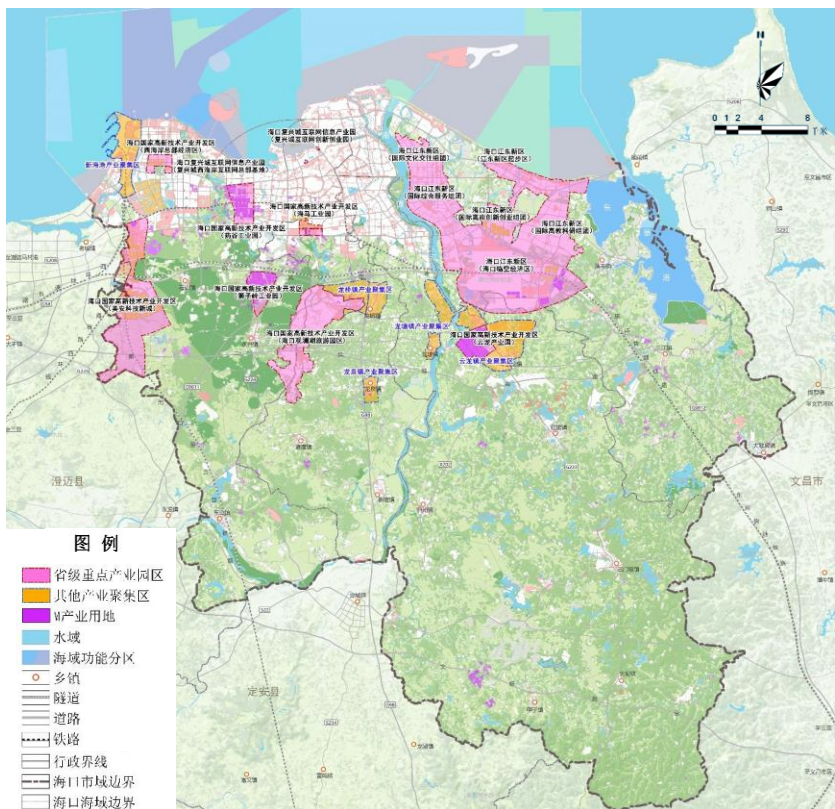
主要发展航空总部、航空物流、飞机维修、飞行培训、通航运营、飞机拆解、飞机研发、航空物流、会议会展、战略物资补给等业态，打造国际性空港物流枢纽，服务南海资源开发和航天基地建设；形成保税后台服务基地；打造全省通航产业中心、航空培训维修中心、空港总部。

海洋产业

主要发展南海资源开发和服务、海洋科技创新平台、航运物流、海洋高端装备、海洋科研教育、海洋生物制药、海洋环境保护等业态，依托海口海洋科技资源优势，打造服务全省的热带海洋科技创新与公共服务平台，推进产业孵化集聚创新，打造国家南海战略大后方和补给基地。

公共服务

主要发展一站式综合服务平台、国际教育、高等教育、科技研发、国际医疗、康复诊断、国际文化交流、图书馆、文化展览、体育赛事、创业孵化、科技成果转化等内容，加快重大公共服务设施建设，开展中外合作办学试点，推动高水平医疗服务发展，加快建立国际健康医疗研发基地。



重点产业空间布局示意图

标尺一：保障生态优先

避让生态红线及基本农田，推动各类产业向园区集中布局，制定产业负面清单

标尺二：契合战略目标

坚持自贸港政策导向，发展现代服务、高新技术产业及国际旅游，打造高质量重点项目，支撑国内外经济双循环

标尺三：实现产出高效

产业链招商理念，明确亩均产值标准，实行精准按需招商，保障用地产出高效

5.2 交通先行，建设国际性综合交通枢纽城市

● 双港驱动，打造全球开放门户

根据《国家综合立体交通网规划纲要》，推进海口市各个层面实现出行服务的快速化、便捷化。以美兰机场、海口港两大门户枢纽为引领，支撑国内国际双循环特殊通道建设，强化海口作为国际性综合交通枢纽城市定位。



覆盖全省

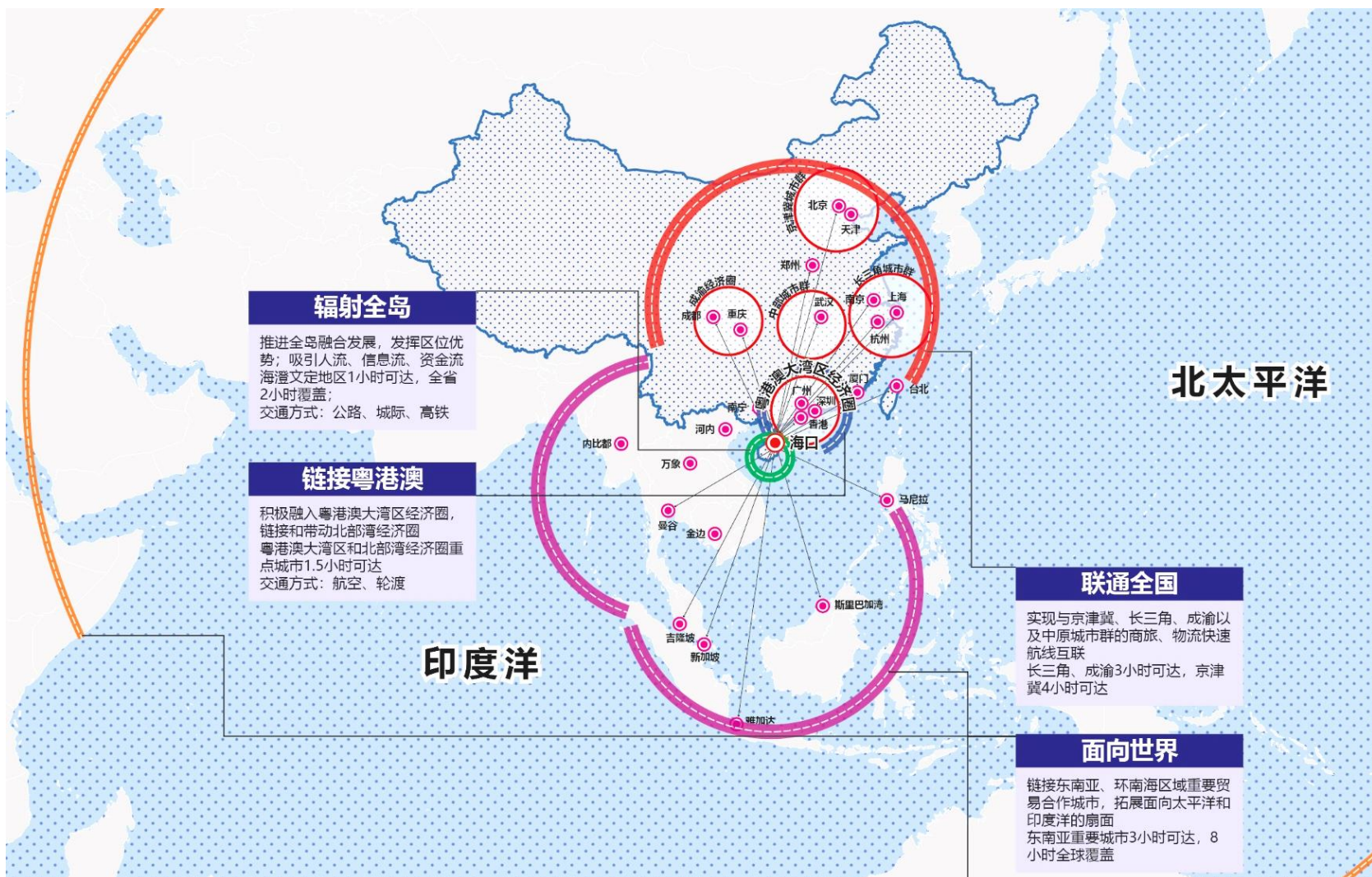
实现海澄文定等琼北经济圈1小时可达
2小时全省覆盖

辐射全国

实现粤港澳大湾区等城市1.5小时可达
国内城市3-4小时可达

链接全球

实现东南亚重要贸易合作城市3小时可达
8小时商务机覆盖全球通勤



海口建设国际性综合交通枢纽城市示意图

5.2 交通先行，建设国际性综合交通枢纽城市

● 市域交通

谋划大运量交通的建设与衔接，提升区域通勤能力

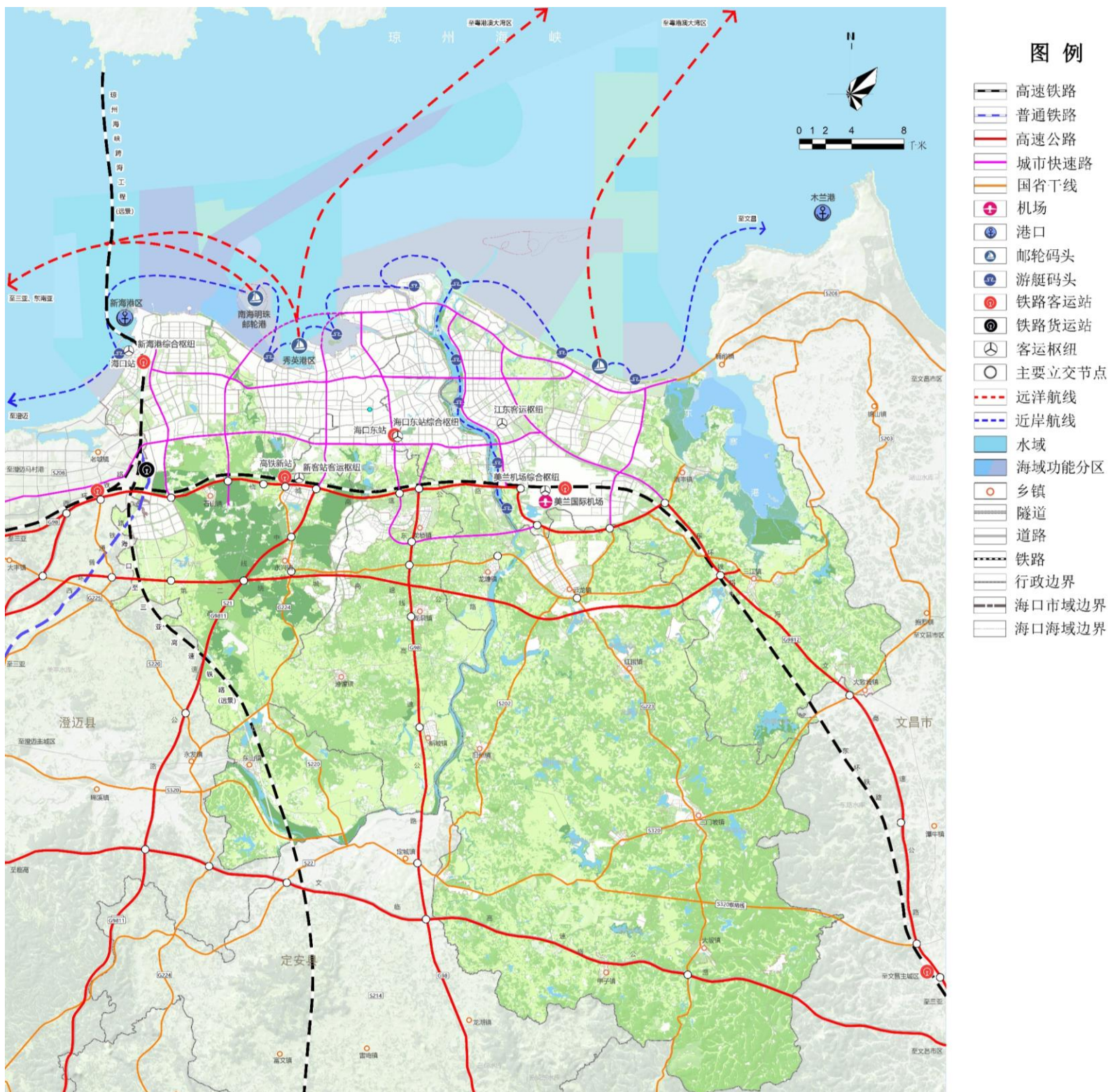
划三条“市域快线”放射状轨道网，全面覆盖澄迈老城、文昌铺前和美兰科技新城等周边重点功能区。

提升快速交通网络，加强横向联系，实现线性流动向网络化格局的转变

谋划第二绕城高速，缓解城市进出高峰期交通拥堵问题；加快G360高速公路建设，推进高速公路基本公共服务均衡化；规划海儋高速公路，加强省会城市海口与卫星城市澄迈、西部中心城市儋州的纵向联系

完善全域覆盖的区域干线网与基础服务网，带动腹地发展

新建S320、S220、S212、S202四条国省干线，加强海口市与周边城市、城区与周边重要镇区、城区与空港枢纽之间的通道联系；全域提升县道公路建设水平，规划县道里程471.9公里，县道线路达到30条



市域综合交通规划图

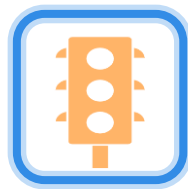
5.2 交通先行，建设国际性综合交通枢纽城市

● 主城区交通



完善城市快速路系统 提高交通出行效率

构建“环+放射、三横七纵”快速路网络体系，匹配滨海带状组团城市的空间格局。



提升骨干道路功能 实现快速化要求

南海大道、海府路等功能提升至一级主干路，进行快速化改造，满足城市组团中、长距离联系交通服务。



织补城区主次路网 衔接快速路系统

打通衔接快速路的骨干路网，分流快速路交通；织补主城区主次路网，快速集散快速路交通；实现“成网、成体系”网络化目标，打造高快相融、疏密有致、级配合理的城市道路网，道路网密度达到8公里/平方公里的国家标准。



轨道交通引领 支撑海口大交通体系

远景规划5条城市轨道交通线路，总长约为183公里。



5.3 宜居宜业，营造高品质人居环境

● 宜居定城，提升中心城区公共服务能力

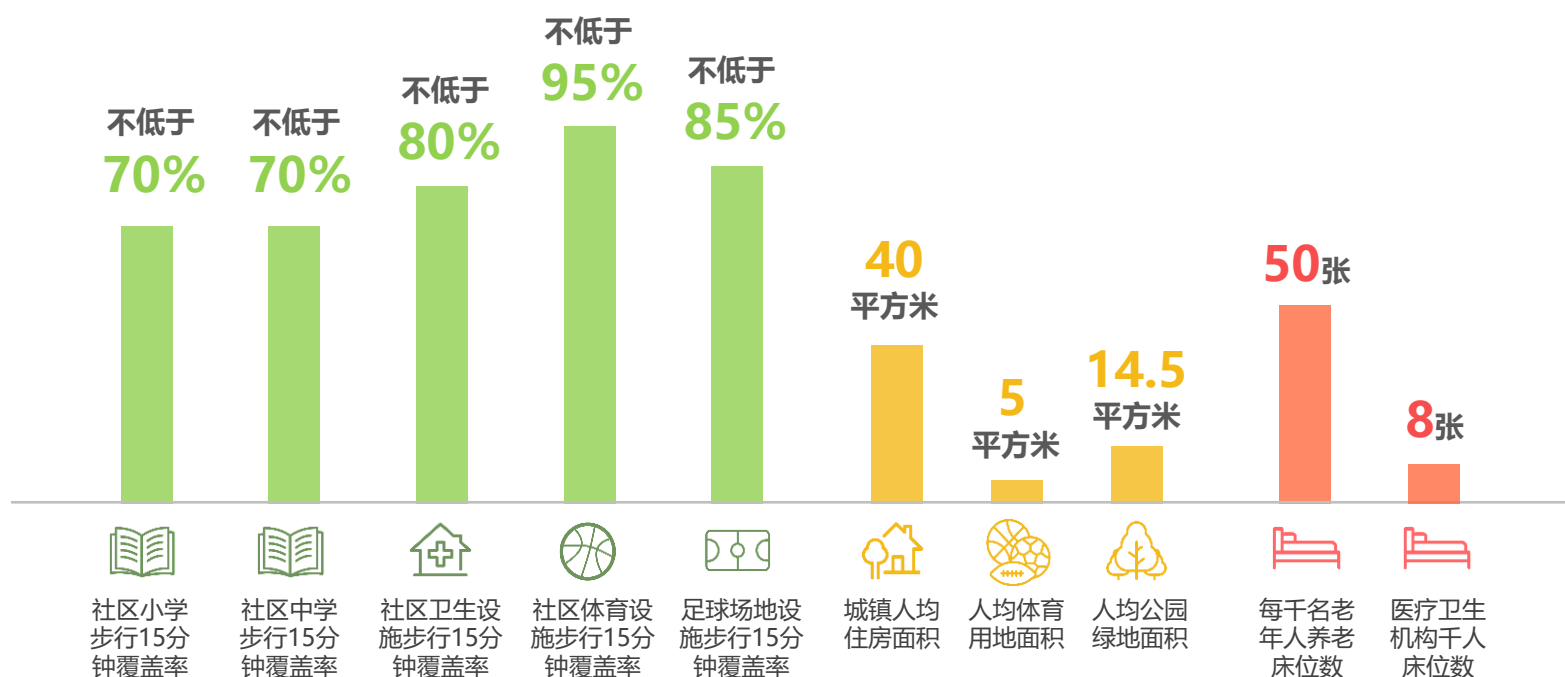
>> 以世界级服务设施引领城市重点功能区建设

在江东新区建设世界级设施，打造国际化高端服务设施集群；依托新海港布局国际标准服务设施，塑造高价值港城核心空间。

>> 构建三级基础公共服务体系

发挥海口中心城区在全省范围的公共服务引领作用，构建“城市-片区-社区”三级公共服务体系，建设服务全市、辐射区域的中心城区服务平台。

>> 2035年海口公共服务建设目标



基本教育



基本医疗



基本养老



文体休闲

5.3 宜居宜业，营造高品质人居环境

● 改善职住关系，优化居住用地结构和布局



>> 优化职住平衡关系

以均衡各片区人口规模、提升外围城区人口集聚程度为导向，通过产业引导、住房建设、公共服务布局等供给侧的改革措施，促进人口向主城区东西两翼转移，优化职住平衡关系。



>> 优化居住用地布局

- 中心城区组团合理控制住宅用地供应规模，缓解老城区公共服务、交通系统和市政管的网运行压力，结合旧城更新和老旧小区改造工作改善原住居民居住环境，提高老旧小区环境质量；
- 江东新区和长流组团为就业人群提供住宅产品，结合人才就业情况提供配套租赁公寓，增加中小套型住房供应，提供公共服务配套完善的人才公寓、国际化社区等多元化住房类型，满足就业人群的多层次、多样化住房需求。



>> 完善住房保障与供应

加快建立多主体供给、多渠道保障、租购并举的住房制度。

- 每年预控20公顷左右建设用地，用于保障性住房建设需求；
- 江东新区保障性住房和商品房供应比例不低于2:3，为中低收入人群提供基本住房保障，保障率达到100%。



5.3 宜居宜业，营造高品质人居环境

● 完善蓝绿系统，建设花园城市

为保障生态结构稳定、织补生态绿色网络、建设生态廊道节点，规划构建“一带三心，两脉两区，六廊五点”的蓝绿网络总体结构



一带三心

以南部生态绿带、雷琼世界火山地质公园、江东田洋湿地绿心及东寨港国家级自然保护区为骨架构建区域生态绿地网络基础结构，保障区域生态结构的稳定



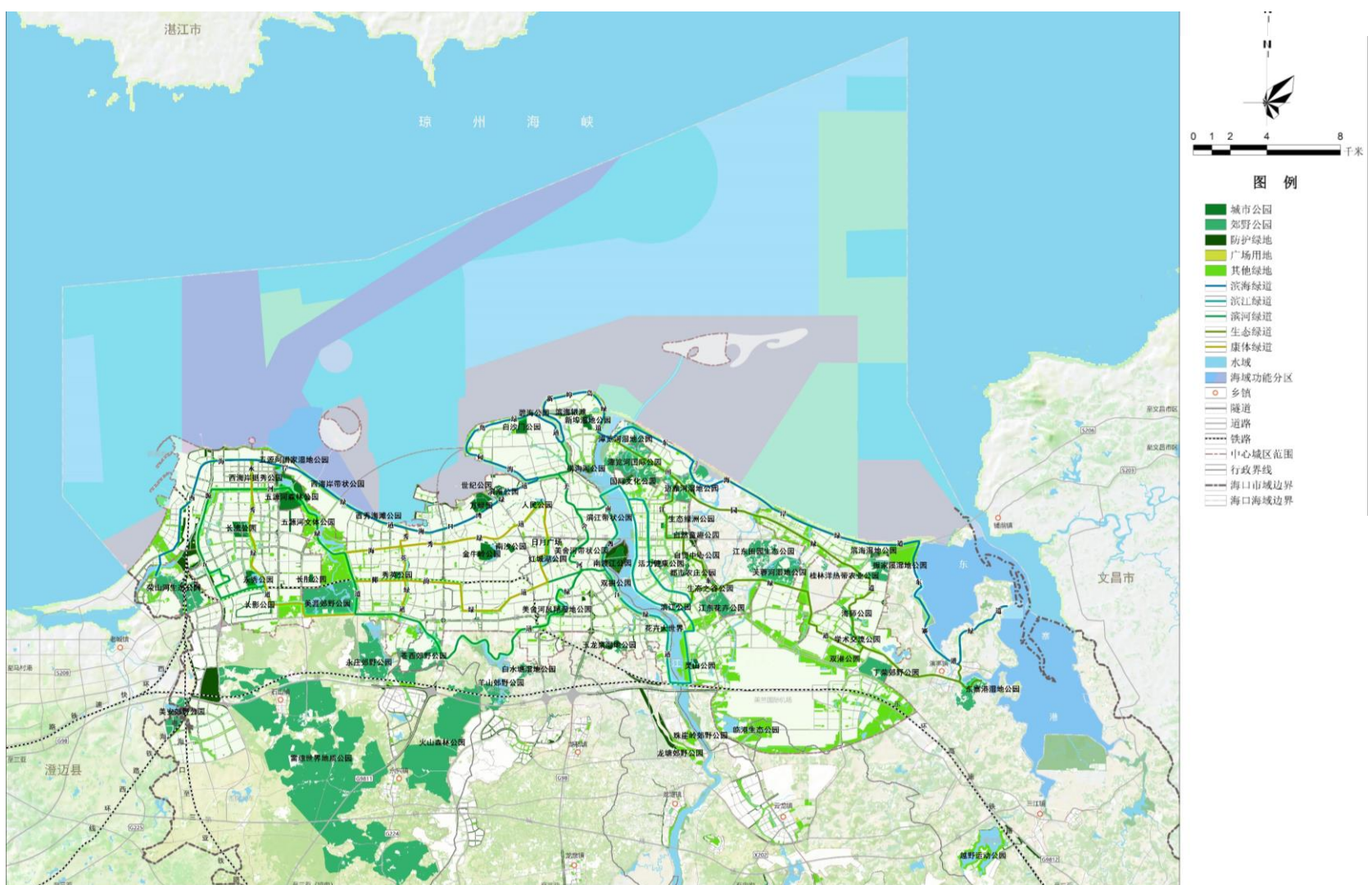
两脉两区

以南渡江、五源河，新海港片区、美兰临空片区为脉络，补足整体生态绿地网络架构，保障区域生态功能的发挥。



六廊五点

以荣山河、秀英沟、龙昆沟、美舍河、响水河、芙蓉河为生态廊道，五源河郊野公园、永庄水库郊野公园、沙坡羊山郊野公园、白水塘郊野公园、南渡江入海口湿地公园为生态节点，合理布局生态建设节点，提升主城生态宜居环境



中心城区绿地系统和开敞空间规划图

5.4 特色风貌，保护自然历史文化遗存

● 历史文化资源保护与利用

建立包括“历史城区-历史文化街区-文物古迹-历史建筑-非物质文化遗产”在内的五级历史文化保护体系，划定各类历史文化遗产保护线。

>> 确定琼山府城传统民居历史文化街区核心保护区38.77公顷，建设控制地带103.01公顷；

>> 确定海口骑楼建筑历史文化街区核心保护区26.31公顷，建设控制地带35.35公顷；以及各级文物保护单位153处。



琼山府城



琼台福地



琼台书院



南渡江铁桥



5.4 特色风貌，保护自然历史文化遗存

● 城市总体风貌定位

通过对城市的自然条件、历史人文、城市建设现状、相关规划等方面进行综合研究，规划提出“滨海花园，魅力椰城”的城市空间与风貌的总体定位。并从空间设计和风貌塑造两个方面分解总目标，总结为“四城”和“四风”。



5.5 绿色韧性，新技术赋能绿色低碳基础设施建设



>> 供排水系统

规划建设供水厂14座，2035年供水能力达到199.5万立方米/天；中心城区及周边乡镇和产业园区生活污水实行一体化集中处理，污水处理厂排放标准按照国标一级A执行，条件适宜地区可以结合尾水排放湿地进行下一步净化和处理。



>> 能源系统

依托昌江核电和南网大系统，形成昌江-海口、湛江-海口两个500千伏电力供应通道；加快天然气电、核电等清洁能源推广使用，形成多电源供电模式；增加能源保障和应急调配能力，保障城市发展和重大项目的能源需求。



>> 环卫系统

加快区域环卫收运基地建设扩容，完善环卫收运体系，鼓励建筑垃圾处理及再生利用项目，促进全市垃圾分类收运及处理能力达到国内一流、国际先进水平。



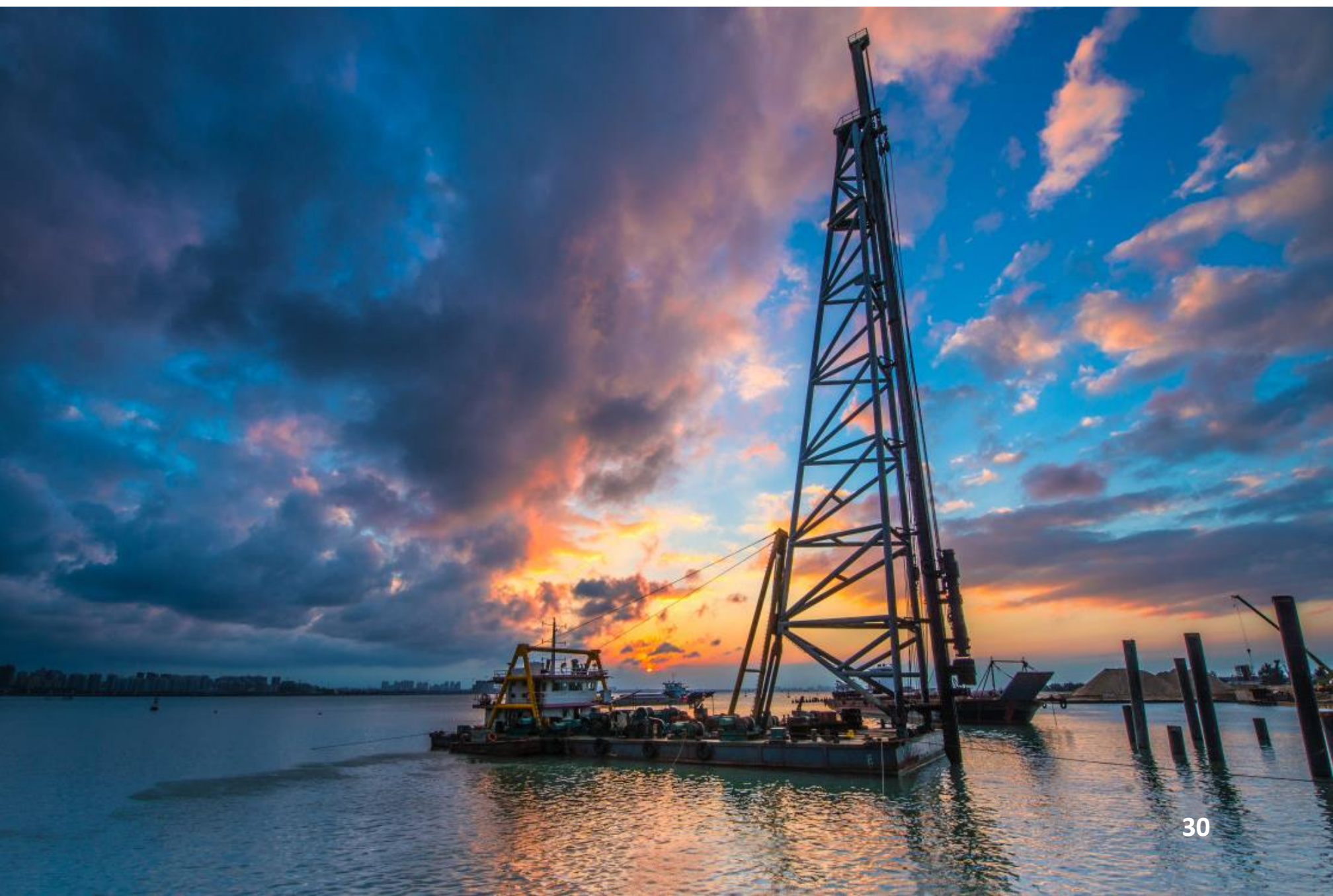
>> 信息基础设施

推进自贸港通信服务设施及数据中心建设，提高国际通信设施互联互通水平；以实现万物互联的未来通信网络为建设目标，构建面向下一代的移动网络系统。



>> 综合防灾体系

构建城市灾害预警系统，健全韧性城市的应急管理体系；提升洪涝潮防治能力、抗震防灾能力和消防救援能力；鼓励推进城市健康单元建设和海绵城市建设，全面提升城市韧性。





06 推进国土整治修复与城市更新

基于海口市资源环境承载能力和国土安全要求，明确重要资源利用上限，划定各类空间控制线，明确水资源及能源平衡利用方案，量化管控环境质量底线，作为开发建设不可逾越的红线



开展生态系统修复

开展山体生态修复、水污染综合治理、湿地系统修复、林业生态治理、土壤修复治理、海洋生态修复等系列工程，实现区域生态系统自我恢复和生态空间休养生息，夯实城市发展基础，转变城市发展方式，提高人居环境宜居性。



实施国土综合整治

以乡镇（农场）全部或部分村庄（连队）为基本实施单元，开展农用地综合整治、农村建设用地整治、乡村生态保护与修复等工作，实施全域土地综合整治，打造农田集中连片、建设用地集中集聚、空间形态集约高效的美丽乡村。



推进城市更新行动

体现市民心声，抓好治理城市病和补短板工作；把握战略导向，谋划长远、预控海口市远景发展的空间格局；围绕重整生态本底、重织交通网络、重塑空间场所、重构优质设施、重铸文化认同、重理社会善治六个维度，开展城市更新系统施治。



更新改造后的三角池公园



07 精细治理，推进空间治理能力现代化

从规划纵向、横向传导关系等方面建立统一的空间规划体系，保障市级国土空间规划实施传导；从决策、实施、评估和监督等方面完善规划实施管理机制和制度建设；从政府、市场、公众等角度提出推进空间治理能力现代化的总体要求；合理安排规划时序和近期行动计划，加强对国土空间规划目标任务的分解落实和实施推动

健全规划传导及管控体系

健全纵向传导机制，落实上级规划确定的发展定位、目标指标和管控要求，并建议海口各区根据自身需求，编制乡镇级国土空间总体规划，落实市域层面规划的刚性管控要求；确定专项规划编制清单，建立健全各类空间性规划编制、审批、调整协调机制，发挥国土空间规划对各类专项规划的指导约束作用。

健全规划实施保障与监督机制

规划编制完成之后，由市资规局主要牵头、相关部门协同配合，推动建立相关制度、政策、法规和程序，为规划落地实施提供制度保障。

保障方面	主要措施	行动主体	具体要求
法律法规保障	实现国土空间规划管理法制化	海口市资规局牵头规划管理部门参与	规划审批完成后，由规划主管部门牵头，深化研究和制定国土空间规划 实施、监督、评估和动态调整的全过程配套法规、政策文件及实施细则 ，确保国土空间总体规划管理全面纳入法制轨道
	加强综合执法	海口市资规、环保、林业、海洋等规划管理有关部门	规划管理部门按照总体规划成果要求，出台相关法规，进一步明确对规划实施过程中的 违规违纪违法行为的责任追究
管控技术标准保障	实施差别化的用途管制	海口市规划管理有关部门	在城镇开发边界内的建设，实行“详细规划+规划许可”的管制方式；在城镇开发边界外的建设，按照主导用途分区，实行“详细规划+规划许可”和“约束指标+分区准入”的管制方式
	落实“三线”管控要求	海口市资规、环保、林业、海洋等规划管理有关部门	规划批复后，将三线成果纳入各级法定规划，制定相应管控措施，并 监督实施
社会共同监督	建立国土空间规划委员会	海口市人民政府及各有关部门	落实海口市人民政府在规划实施中的主体责任和监督职能，由市政府牵头、相关部门共同组建，在规划实施过程中发挥 决策、审议、监督、协调 作用
	规划体检评估制度	海口市自然资源与规划局	建立“ 一年一体检，五年一评估 ”的规划评估制度，并建立公开、透明、制度化的动态维护机制，根据规划实施体检评估结果进行 动态维护
	部门联动协作	海口市政府部门	加强各部门在规划实施、监督、评估、调整等全流程的联动协作
	健全公众参与	市民、社会团体等	鼓励 公众对规划实施进行监督 ，落实规划公开制度， 畅通意见反馈渠道

健全规划实施政策

根据海南自贸港建设时序安排，针对海口现状问题和规划目标，提出可操作的投资、产业、环境、生态、土地等规划实施政策措施，为保障规划落地实施、促进国土空间的优化和空间资源的资产价值实现、全面承接国家自贸港建设战略提供政策支撑。

稳步有序推进农村“三块地”改革

探索农村集体经营性建设用地入市、土地征收制度和宅基地制度改革，探索建立城乡统一的建设用地市场

- ✓ 顶层设计 明确制度方案
- ✓ 严格规范 完善配套机制
- ✓ 集体经营 提升自治能力
- ✓ 尊重民意 保障农民利益
- ✓ 规划引领 合理有序开发
- ✓ 试点先行 稳步推进改革

明确产业空间落位的“三大标尺”

产业空间落位遵循“三大标尺”，保障生态优先、契合战略目标、实现产出高效，推动产业集聚、空间集中、运作高效

- ✓ 标尺一：保障生态优先
- ✓ 标尺二：契合战略目标
- ✓ 标尺三：实现产出高效

打造中国特色自贸港营商环境

从市场主体、市场规则和营商环境等方面，将《海南自由贸易港建设总体方案》的制度设计细化和落地

- ✓ 创新人员、货物、数据要素自由流动政策
- ✓ 建立具有全球竞争力的自贸港财税政策
- ✓ 建立具有中国特色的外汇管制开放政策

海口

公示渠道

海口市自然资源和规划局门户网站：<http://zzgj.haikou.gov.cn>

海口市自然资源和规划局微信公众号

海南日报、海口日报

公众意见提交途径

电子邮箱：hkghjzgs@163.com

邮寄地址：海南省海口市秀英区长滨东四街15号南楼3055

(邮件标题或信封正面请注明“海口市国土空间总体规划意见建议”字样)

本规划所有数据和内容以最终批复为准
感谢百度、图库、必应等网站提供图片素材
如有版权问题请联系海口市自然资源局