

# 天津市国土空间总体规划（2021-2035年）

## （征求意见稿）主要内容

### 一、规划定位和目标愿景

#### （一）规划范围与规划期限

本次规划范围为天津市域范围，海陆总面积约 13671 平方公里。规划基期年为 2020 年，规划期限为 2021 年至 2035 年，远景展望至 2050 年。

#### （二）战略定位与目标愿景

牢固树立“一盘棋”思想，主动承担国家使命与时代担当，落实京津冀协同发展重大国家战略对天津提出的要求，提出天津未来的战略定位是“全国先进制造研发基地、北方国际航运核心区、金融创新运营示范区、改革开放先行区”。

在此基础上，进一步强化京津联动，共同发挥辐射带动作用，响应市民对天津未来发展愿景和需求，提出天津城市发展的目标愿景为“京

津冀城市群和环渤海地区发展的重要引擎，生态引领、创新竞进、和谐宜居的现代化国际大都市”。

对接天津市“十四五”规划，提出阶段目标为：至2025年，生态引领、创新竞进、和谐宜居的现代化国际大都市建设取得重大进展；2035年，生态引领、创新竞进、和谐宜居的现代化国际大都市初步建成，基本实现社会主义现代化；2050年，生态引领、创新竞进、和谐宜居的现代化国际大都市全面建成，成为富强民主文明和谐美丽的社会主义现代化强国的典范城市。

### （三）城市规模

根据国务院下达的42.2亿立方米水资源红线要求，考虑未来海水淡化利用的优势条件，结合区域城镇化发展态势，充分发挥天津在京津冀协同发展战略中的引擎地位，提出2035年天津市规划人口控制在2000万人左右。

## **二、落实国家战略，推进区域协同发展**

### （一）落实区域协同战略，共建京津冀世界级城市群

把握天津作为区域发展战略的引擎地位，强化区域服务与辐射带动作用，提升城市发展战略格局。一是强化总体国家安全观下的首都地区安全格局。从生态安全、粮食安全、区域应急联防联控等方面提出规划策略，落实国家区域协调发展战略要求；二是构建“1+N”天津都市圈。联动唐山、廊坊、沧州等城市，打造五个跨界示范区，形成多中心、网络化协同发展格局，发挥天津区域辐射带动作用；三是深化承接非首都功能疏解。进一步深化“一基地三区”内涵，保障承载空间落位，引导高新企业向京津滨廊道集聚，打造区域创新走廊；四是推动建设“轨道上的京津冀”。打通“天”字形客运通道，与北京共建国家级铁路枢纽。构建区域货运环线，建设区域铁路货运组织中心。推进京津冀世界级城市群建设和环渤海地区协同发展。（附图 1 区位图）

## （二）落实“双循环”战略，打造世界一流港口

努力打造世界一流的智慧港口、绿色港口，充分发挥国际国内双循环的战略支点、国内大循环的重要节点的作用，推动京津冀协同发展，共建“一带一路”。一是打造天津、津冀开放“大通道”。联通京津冀及“三北”地区，辐射东北亚、连通欧日韩，提升国际航运核心区功能，拓展航运服务辐射范围，强化全球资源配置能力。二是优化港区布局，实施“北集南散，北优南拓”的总体空间布局策略。进一步集聚国际船舶代理、海洋科研科技等功能，推动自贸区升级。三是坚持

港城共荣，科学划定港城边界，化解港城矛盾。

### （三）落实“双碳”目标战略，推动城市绿色发展

立足我市“一基地三区”城市战略定位，以国家下达的碳排放强度和总量指标为指导，以实现双碳目标为契机，多策并举提升生态系统碳汇能力，推动城市绿色发展。一是进一步优化产业布局。二是落实刚性管控要求，增加可再生能源比例、单位 GDP 二氧化碳排放降幅等规划约束性指标。三是加强规划引导，明确对再生能源利用、工业园区转型、绿色建筑等方面的规划要求。

### （四）落实乡村振兴战略，加快城乡融合发展

全面推进乡村振兴，加快推进城乡融合发展和农业农村现代化。一是坚持农业农村优先发展，统筹推进现代都市型农业升级。落实最严格的耕地保护制度，夯实粮食生产能力。统筹空间布局，统筹生产要素，统筹城市乡村发展，引导一二三产业融合发展。二是提升人居环境，建设全域美丽乡村。优化乡村布局，推动村庄未来差异化发展，注重完善公共服务，提升改善村庄公共空间环境，保护乡村文化与风貌，保护历史文化名镇名村和传统村落。三是探索乡村振兴的土地政策，保障乡村产业发展用地。通过村庄整治、土地整理等方式结余的农村集体建设用地优先用于支持乡村产业项目。

### 三、坚持生态优先，共促人与自然和谐共生

#### （一）塑造国土空间总体格局（附图 2 国土空间总体格局规划图）

以资源环境承载能力和国土空间开发适宜性评价为基础，充分对接京津冀生态体系，构建“三区两带中屏障、一市双城多节点”的市域国土空间总体格局。

“三区”即北部盘山—于桥水库—环秀湖生态建设保护区、中部七里海—大黄堡—北三河生态湿地保护区和南部团泊洼—北大港生态湿地保护区；“两带”即西部生态防护带和东部国际蓝色海湾带；“中屏障”则指双城中间绿色生态屏障。“一市”即中心城市，是城市功能集聚的主体地区；“双城”指津城和滨城；“多节点”即武清城区、宝坻城区、静海城区、宁河城区、蓟州城区。

通过市域国土空间总体格局的塑造，进一步落实了“生产空间集约高效、生活空间宜居适度、生态空间山清水秀”的空间优化要求，有利于推进生态文明建设，加快形成绿色生产方式和生活方式，提升城市紧凑度，防止城市蔓延连绵发展。

## （二）统筹三线划定管控（附图 3 国土空间控制线规划图）

落实中共中央办公厅国务院办公厅印发的《关于在国土空间规划中统筹划定三条控制线的指导意见》，科学划定永久基本农田保护红线、生态保护红线、城镇开发边界三条控制线，强化底线约束，加快形成绿色生产、生活、生态空间，统筹绘制天津市域国土空间发展“一张蓝图”。

在第三次国土调查成果基础上，结合土地资源和水资源现状、城市发展、生态建设等因素，进一步落实耕地和永久基本农田保护目标，保质保量划定永久基本农田保护红线；衔接自然保护地整合优化成果，在对现行生态保护红线全面开展评估优化的基础上，应保尽保划定生态保护红线；在科学测算用地需求的前提下，结合各区未来发展重点，上下联动统筹划定城镇开发边界，严格控制建设用地总量，提升城镇建设用地土地绩效，集约节约利用宝贵的土地资源。

## （三）优化提升四类国土空间（附图 4 生态空间布局规划图 附图 5 农业空间布局规划图 附图 6 城镇体系规划图）

在框定底线的前提下，进一步优化空间布局，形成绿色屏障、淀泊风光的生态空间；乡村振兴、绿色现代的农业空间；双城引领、产城融合的城镇空间；以及港湾辉映、三湾引领的海洋空间。

一是以保障生态安全为前提，强化“山水林田湖草”系统保护，对接京津冀生态体系，加强南北生态空间的联通性，构建绿色屏障、淀泊风光的生态空间，形成“三区两带中屏障、七廊五湖四湿地”的市域生态安全格局。二是以保障粮食安全为约束，严格保护农业空间，优先划定优质集中连片耕地，因地制宜布局特色农产品优势区，做优做强现代都市型高效农业，构建乡村振兴、绿色现代的农业空间，形成“一带、三区”的现代农业总体格局。三是着力提升城市空间治理的现代化水平，构建双城引领、产城融合的城镇空间，形成规模合理、功能完善的“2-5-5-N”城镇体系。四是优化陆海功能分区，按照陆海统筹、开发与保护协调发展的思路，形成北部生态旅游、中部港口航运，南部综合利用的海域空间格局。划定天津市海洋“两空间一红线”，即海洋生态空间、海洋开发利用空间和海洋生态保护红线，实施松紧适度的海域空间管控。

#### (四) 构建国土空间主体功能分区体系(附图7 二级主体功能分区图)

落实国家主体功能区战略，突出天津特色，按照层层深化、逐级打开的思想，构建三级主体功能区体系。一级主体功能区衔接重大平台，划分为农产品主产区、重点生态功能区、城市化发展区和海洋发展区四类。在此基础上进一步细化，将农产品主产区划分为农田保护区和乡村发展区，以耕地保护、农产品生产和乡村振兴为主体功能；将重

点生态功能区划分为生态保护区和生态控制区，以生态涵养、保护和提供生态产品为主体功能；将城市化发展区划分为城镇发展区和其他建设区，以服务城镇人口、开展城镇建设和促进产业发展为主体功能；将海洋发展区划分为渔业用海区、交通运输用海区、工矿通信用海区、游憩用海区、特殊用海区和海洋预留区，以保育海洋生态环境和科学开发海洋资源为主体功能。

#### **四、强化内涵提升，推动“双城”高质量发展**

（一）构建津城、滨城双城发展格局（附图 8 津城、滨城空间结构规划图）

构建“双城、双轴、中屏障”的城市空间结构。双城指现代活力津城和创新宜居滨城，双轴指魅力海河轴和蓝色海湾轴，中屏障即双城中间绿色生态屏障。

津城、滨城共同构成面向国内扇面、国内大循环的重要节点以及面向国际扇面、服务国际循环的战略链接，共同承担打造国际消费中心城市、区域商贸中心城市目标功能。津城的优势主要体现在以海河文化为特色、兼容并蓄的深厚历史文化底蕴、完善的基础服务配套、大量科研教育机构集聚以及较为完善的先进制造业体系。未来津城要充分



发挥自身优势，建设成为以综合性现代服务业和先进制造业为主导，配套完善的紧凑活力城区和宜居宜业的城区。滨城的优势在于以海洋文化和改革开放创新为特色的深厚历史文化底蕴，科研教育机构聚集，在电子信息、航天航空、生物医药、高端装备制造、智能制造产业以及重化工业等方面有着雄厚的发展潜力。未来滨城要进一步增强城市综合配套能力，强化创新功能培育，集聚创新资源；突出滨城港口优势，科学划定港城边界，重点保障港口航运的用海需求，加快建设世界一流智慧港口、绿色港口。建设成为生态、智慧、港产城融合的宜居宜业美丽滨城和区域创新引擎。

## （二）加强双城中间绿色生态屏障建设（附图 9 双城中间绿色生态屏障管控分区图）

在津城、滨城中间地带规划 736 平方公里的生态屏障区，构建“三区两带中屏障”的生态格局，构筑南北联通的津沽绿色森林屏障，融入京津冀环首都生态屏障带，优化区域生态格局，避免城市连绵发展，倒逼城市结构优化，形成“双城紧凑、中部生态”的新发展格局，是我市生态文明建设的重要举措。持续推进津城与滨城之间绿色生态屏障规划建设，打造京津冀东南部生态屏障、环首都生态护城河，进一步促进“双城”格局形成，呈现“水丰、绿茂、成林、成片”景观的生态资源富集“绿谷”，引领转型发展的“绿峰”。

## **五、促进制造业立市，推进产业创新升级**

以建设全国先进制造研发基地为导向，着力构建“1+3+4”现代工业产业体系，加快新动能引育，着力培育创新型企业。加速京津协同互动，引导高新技术企业与研发机构向京津滨廊道集聚，打造“京津滨创新走廊”，形成京津“智造新干线”。

引导制造业布局优化，向园区集中。引导传统制造业和一般制造业从园区外零散地区、生态地区有序退出，向园区集中，为高附加值的新兴产业腾挪与释放发展空间。推动园区平台整合整治。同时，以工业用地为主划定工业区块控制线，作为工业用地最为集中区域，提高工业用地节约集约利用水平，促进产业集聚和高质量发展。鼓励混合用地供给，划定双创区块控制线，控制和保护以研发、科技服务业为主导功能的区域，促进双创要素集聚，保障创新创业经济发展。

## **六、以人民为中心，优化配置要素资源**

落实习近平总书记视察天津提出的“着力保障和改善民生”的重要要求，将人民对美好生活的向往、增进人民福祉、建设美丽国土作为重要规划任务。

## （一）建立包容友好的公共服务体系（附图 10 市区级公共服务设施布局引导示意图）

一是建立分层级、全类型的公共服务中心体系。利用大数据等手段，全面分析各类公共服务设施现存的问题，找出短板和不足，构建覆盖城乡的“市级-区级-街道（乡镇）级-社区级”四级公共服务设施体系，明确配置标准，实现基本公共服务设施均等化，使人民群众在共建共享中有更多获得感。二是优化公共服务设施布局。结合各区域人口规模特征和现状，合理集中布局五类公共服务设施。按照公共服务中心的四个层级明确各类公共服务设施的配置要求，完善服务覆盖网络。三是建设公共服务城乡共享的城镇圈。以城乡共享的“城镇服务圈”作为外围地区空间组织和资源配置的基本单元，强化交通网络支撑，城镇服务圈内通勤出行时间控制在 30-40 分钟，有效配置公共服务资源，集就业、生活、服务为一体。四是营造服务与人群结构相匹配的生活圈。以社区生活圈作为基本公共资源配置和社会治理的基本单元，在满足居民基本公共服务基础上，建立 15 分钟步行可达的全覆盖“社区生活圈”，配置日常基本保障性公共服务设施和公共服务场所，提升群众生活的“舒适度”。

## （二）塑造中西交融、河海津沽的人文魅力体系（附图 11 历史文化保护格局图）

贯彻落实习近平总书记提出的“留住历史根脉，传承中华文明”的重要指示精神，全面梳理了历史文化资源，构建了“一城、双区、四带、多点”的历史文化风貌保护格局。进一步推动历史城区保护与复兴，强化整体保护。挖掘蓟州、滨海两片历史文化资源区，拓展保护对象。加强大运河、长城、海河以及海洋四条文化带保护和利用，构筑京津文化高地。突出对历史文化名镇、名村、以及不可移动文物、历史风貌建筑、非物质文化遗产等历史文化遗产的保护和活化利用。同时运用城市设计塑造我市“大气、文雅、精致、有品位”的城市建设风貌。

### （三）建设双港提升、网络开放的综合交通体系（附图 12 铁路系统规划图）

突出天津背倚京津冀世界级城市群、面向东北亚的区域门户作用，以及作为“一带一路”建设的海陆交汇枢纽的交通区位优势，从对外开放、服务人民、高效集约发展、保护环境等角度，提出建成便捷顺畅、经济高效、绿色集约、智能先进、安全可靠的现代化高质量综合交通体系的发展目标。重点发挥天津港服务区域功能，提升海港国际航运核心区功能，构建“京津冀开放大通道”。全面提升空港辐射能力，塑造服务京津冀、链接洲际的综合性航空枢纽和国际航空物流中心。形成对外构建畅联京冀、辐射全国、链接全球的广域综合交通体系。

重点构建“高速铁路、城际铁路、市域铁路、城市轨道”四网融合的

全出行链轨道交通服务体系，强化轨道交通对津滨双城联动发展的引领作用。加快构建“津城”“滨城”间快速轨道交通联系，实行大站快车服务双城主要功能地区的交通出行，力争实现津滨双城核心区之间 20 分钟直达。实现交通与生态、生产、生活空间的充分协同、高度融合，支撑京津冀世界级城市群建设。

## **七、保障公共安全，提升城市综合韧性**

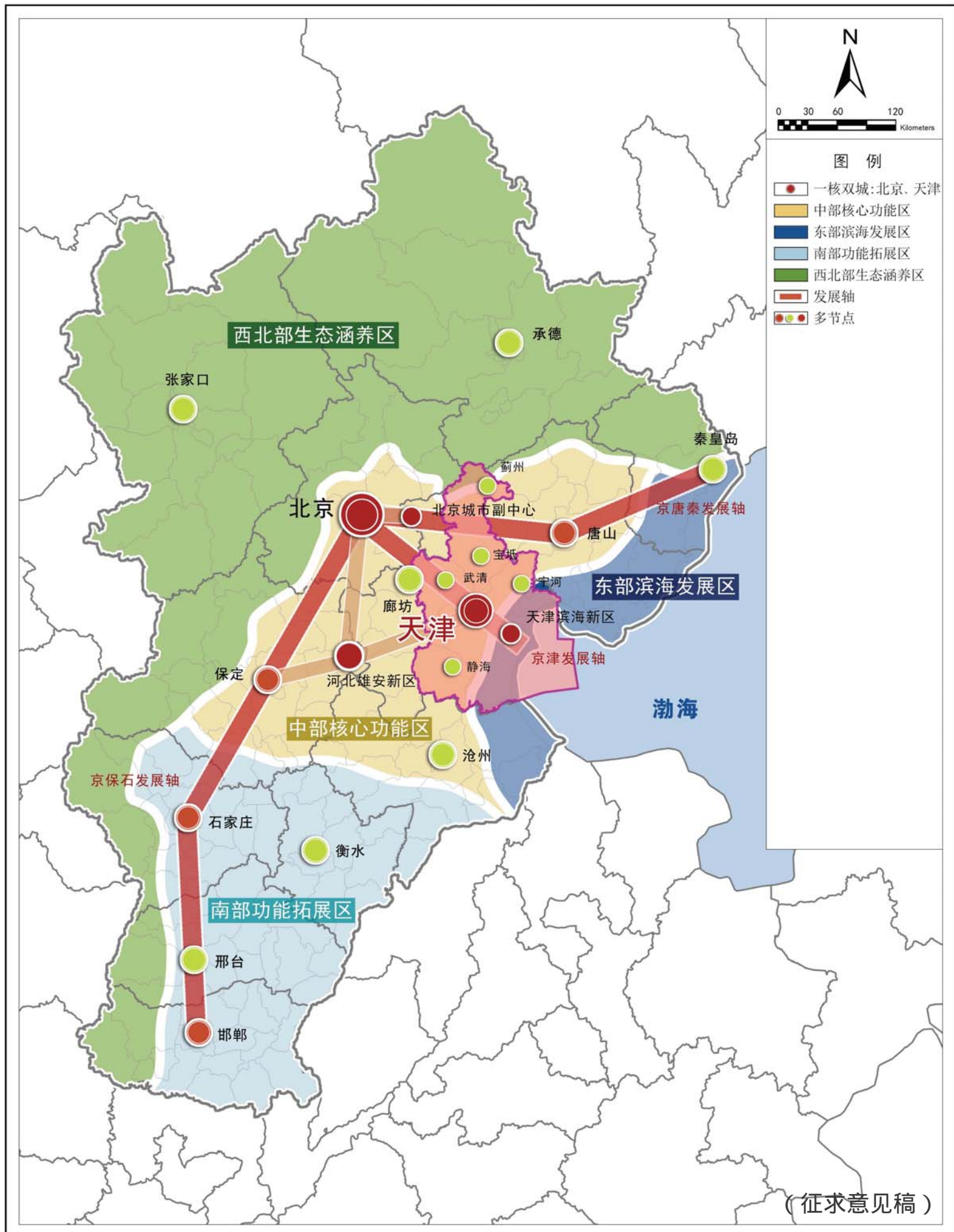
以构建京津冀地区大安全格局、保障首都安全为指导思想，以构建安全韧性城市为目标，通过灾害风险评估，科学辨识影响城市安全的自然灾害、公共卫生、社会安全等风险因素，针对天津面临的水资源短缺、危化品风险、海平面上升、地面沉降、卫生防疫风险等问题提出规划措施，提升灾害和疫情等突发事件应急响应能力。

落实划定重要蓄滞洪区范围线、重大风险源集中安全控制线和城市防洪保障线、沿海防潮保障线等城市安全保障线，加强城市对于安全风险的抵抗能力。强化防疫减灾体系建设，划定城区避难及隔离场所。建立“两心多点”防疫医疗体系，加强防疫场所规划建设。加强应急交通、供水、供电、医疗、物资储备等应急保障基础设施规划建设。划定城市安全控制线，加强城市对于安全风险的抵抗能力。

## **八、加强实施监督，构建空间治理体系**

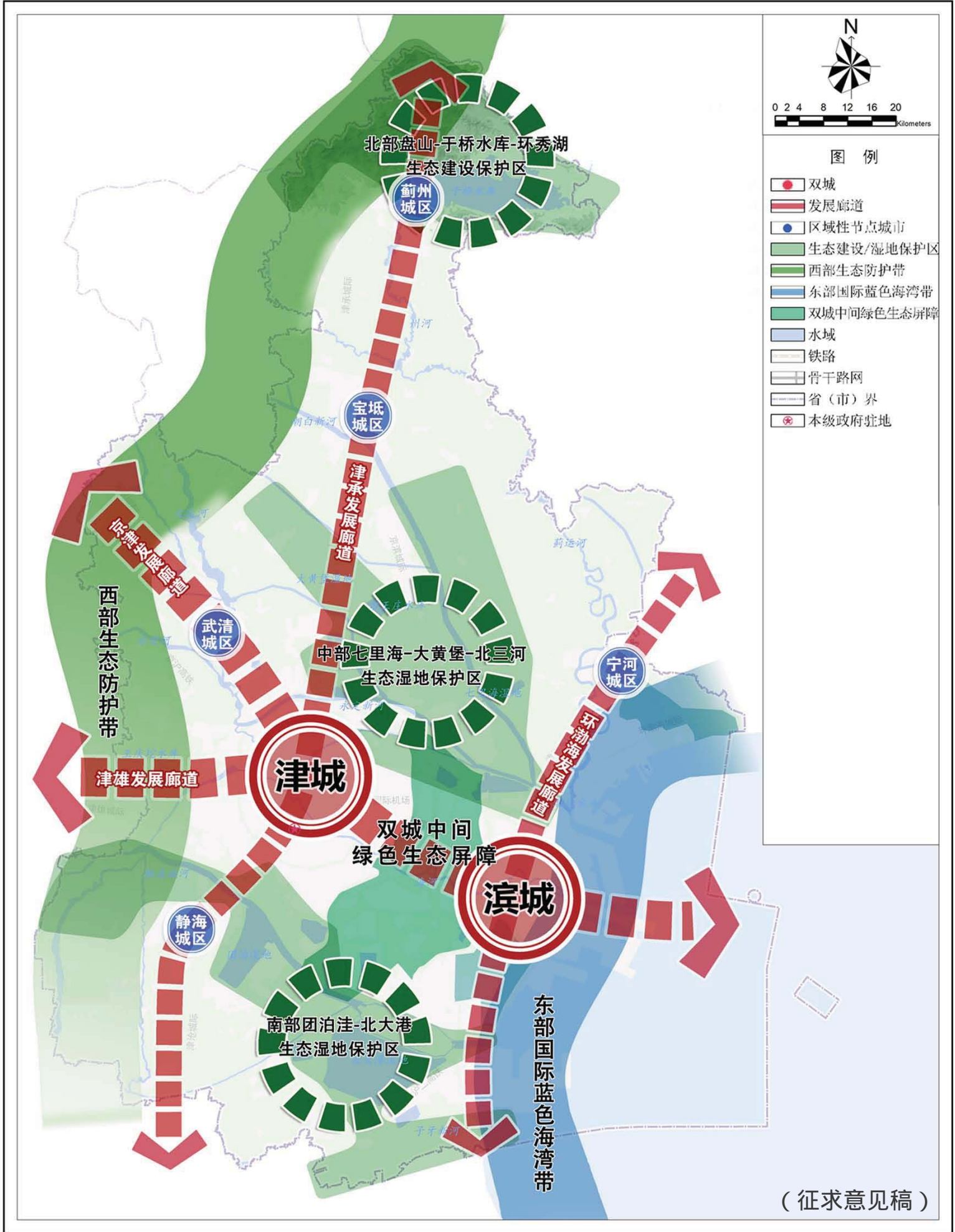
一是构建规划体系。落实党中央、国务院关于建立国土空间规划体系有关要求，构建符合天津实际的国土空间规划体系，明确了各级各类国土空间规划编制重点。二是做好规划传导。明确各级规划传导内容，分解规划传导指标，加强底线管控，实施规划全生命周期管理，确保一张蓝图干到底。三是探索配套政策体系。在农林复合的空间利用模式、耕地修复整备区制度、城市存量更新用地奖惩机制、城市空间战略留白机制、乡村振兴发展用地保障等方面进行创新探索，促进国土空间优化，保障规划有效实施。四是完善实施监督体系。建立国土空间基础信息平台 and “一张图” 实施监督信息系统，为规范国土空间规划编制、统一国土空间用途管制、强化规划实施监督提供技术支撑。

# 区位图



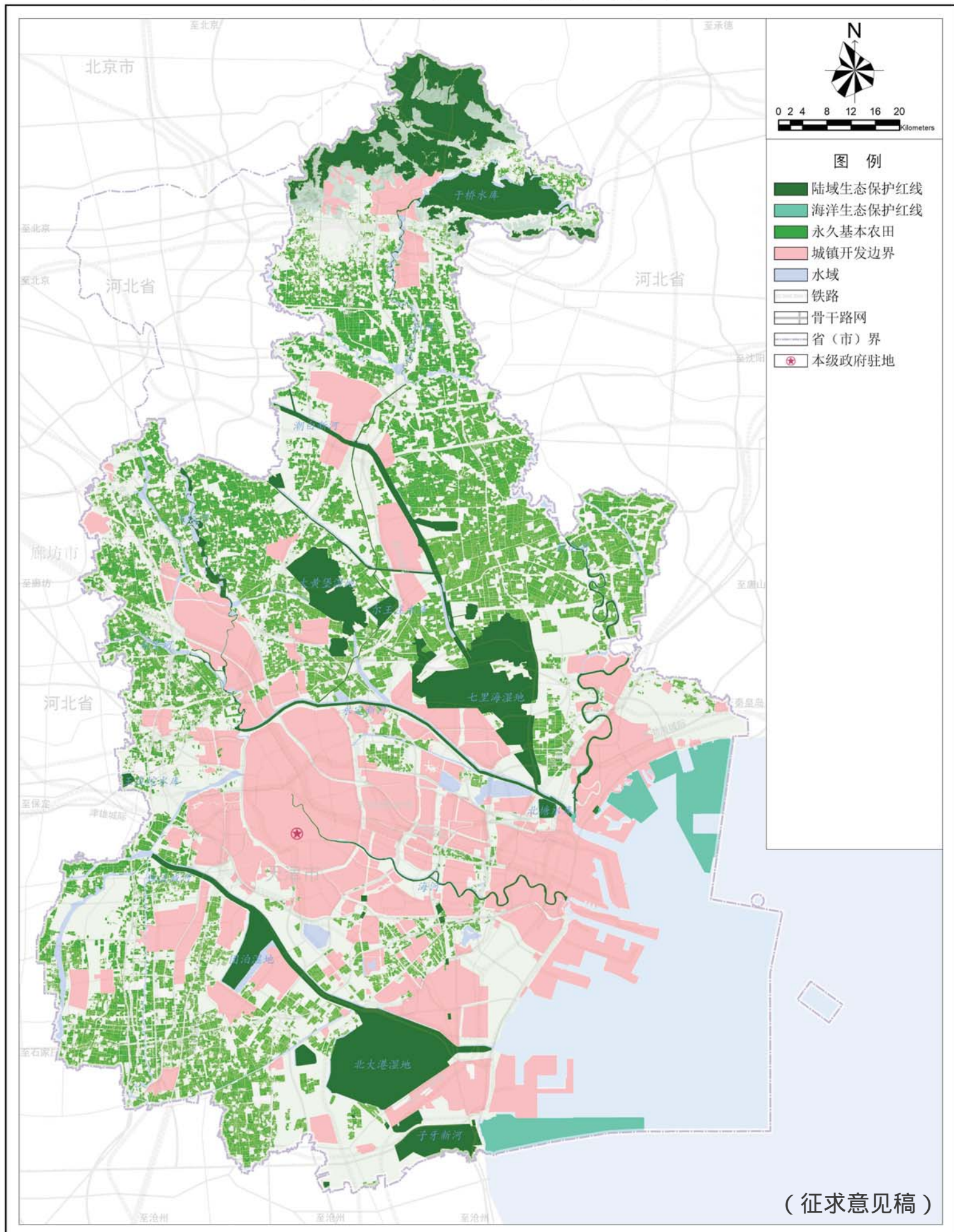
(征求意见稿)

# 国土空间总体格局规划图





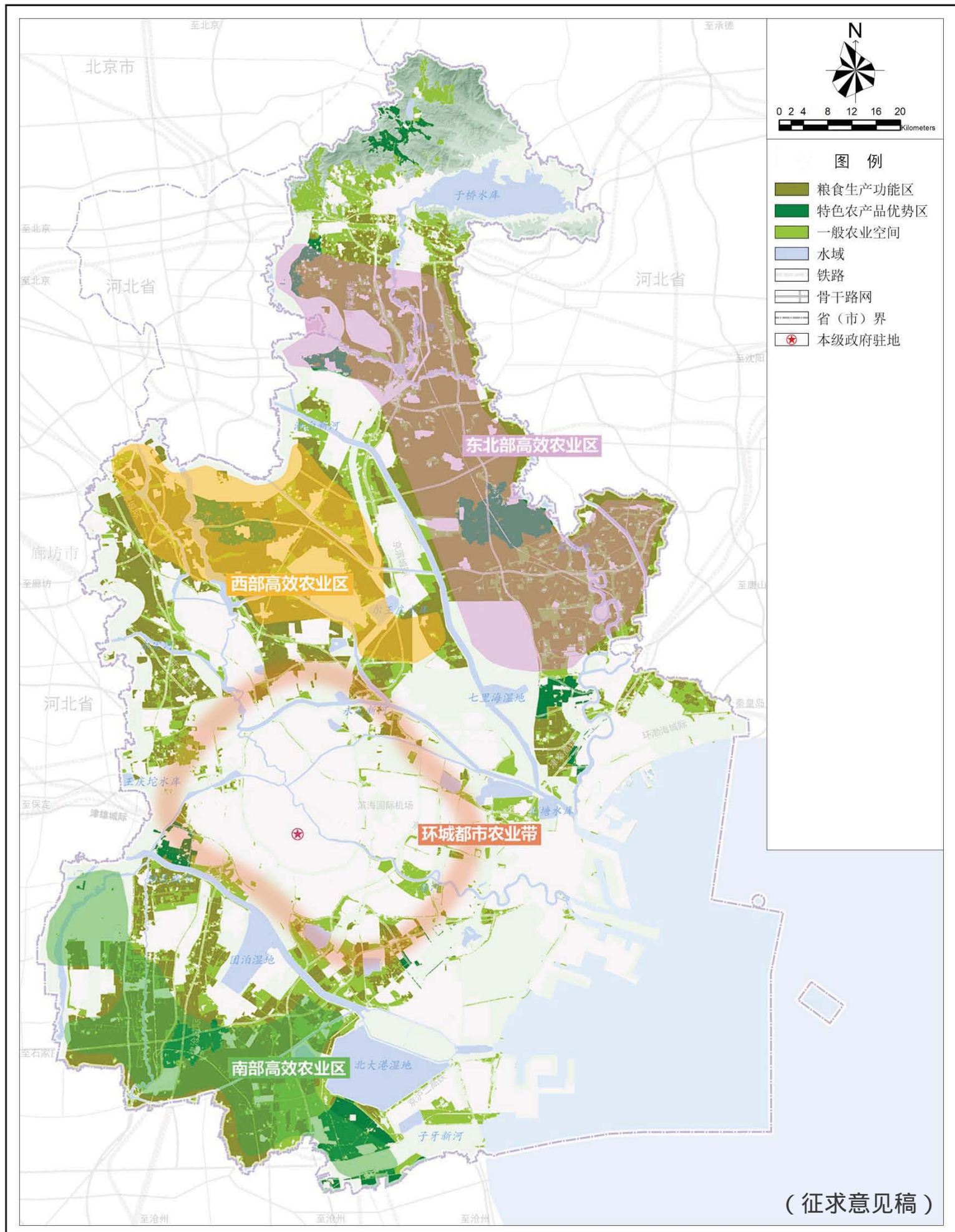
# 国土空间控制线规划图



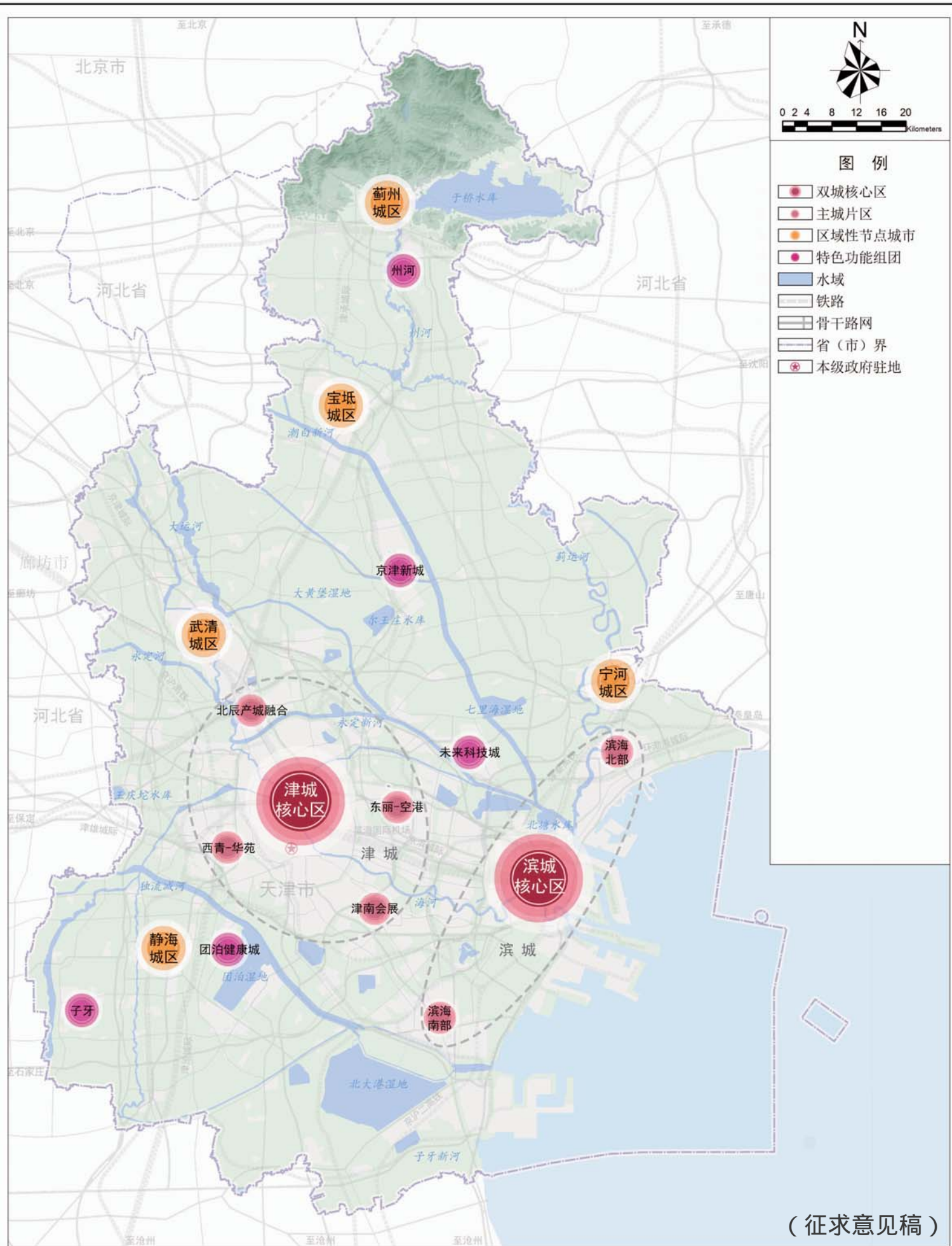
备注：规划内容达到市级总规深度，其他相关内容在下层级规划中细化落实。



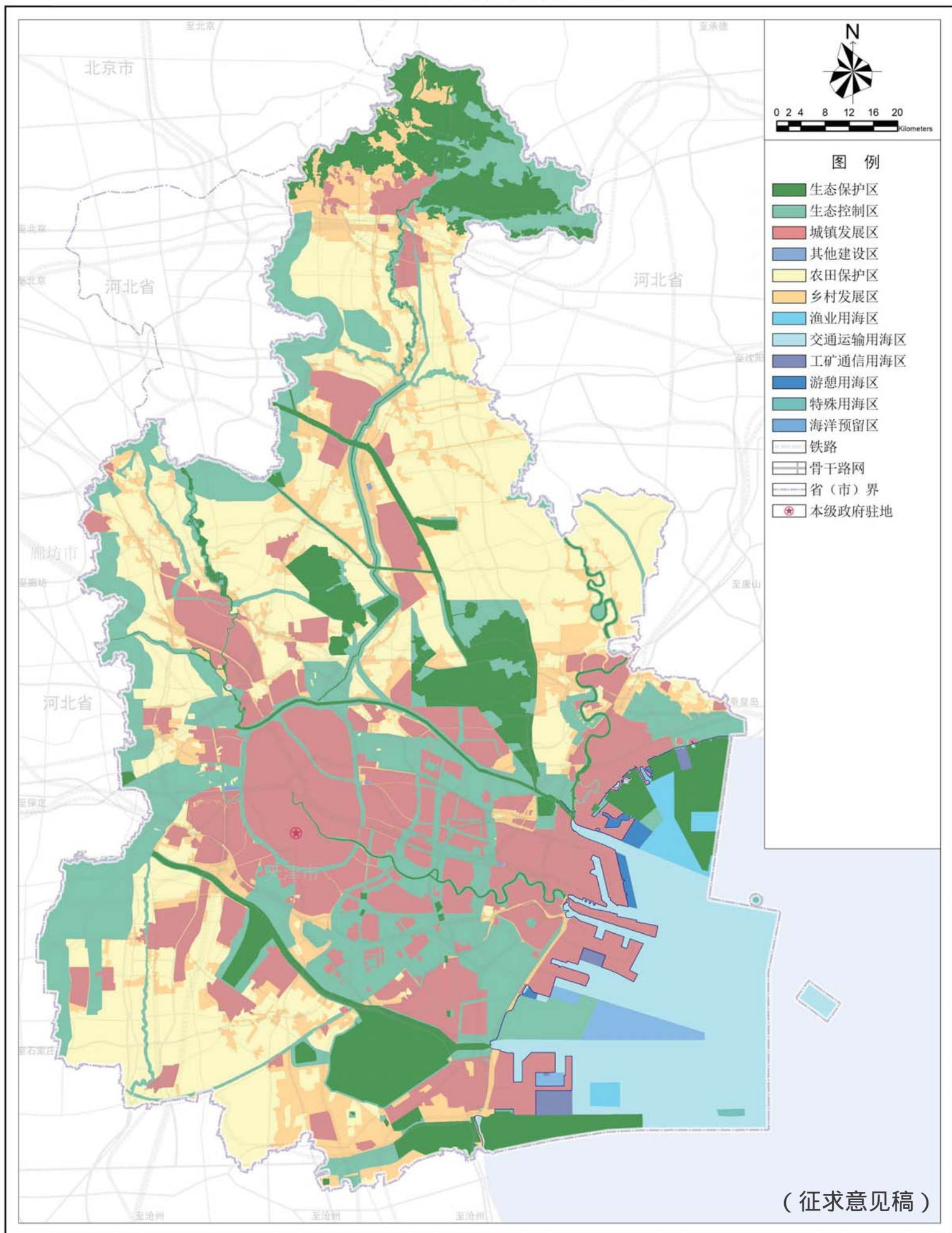
# 农业空间布局规划图



# 城镇体系规划图



# 二级主体功能分区图



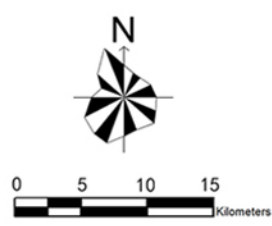
(征求意见稿)

备注：规划内容达到市级总规深度，其他相关内容在下层级规划中细化落实。

# 津城、滨城空间结构规划图

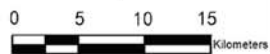
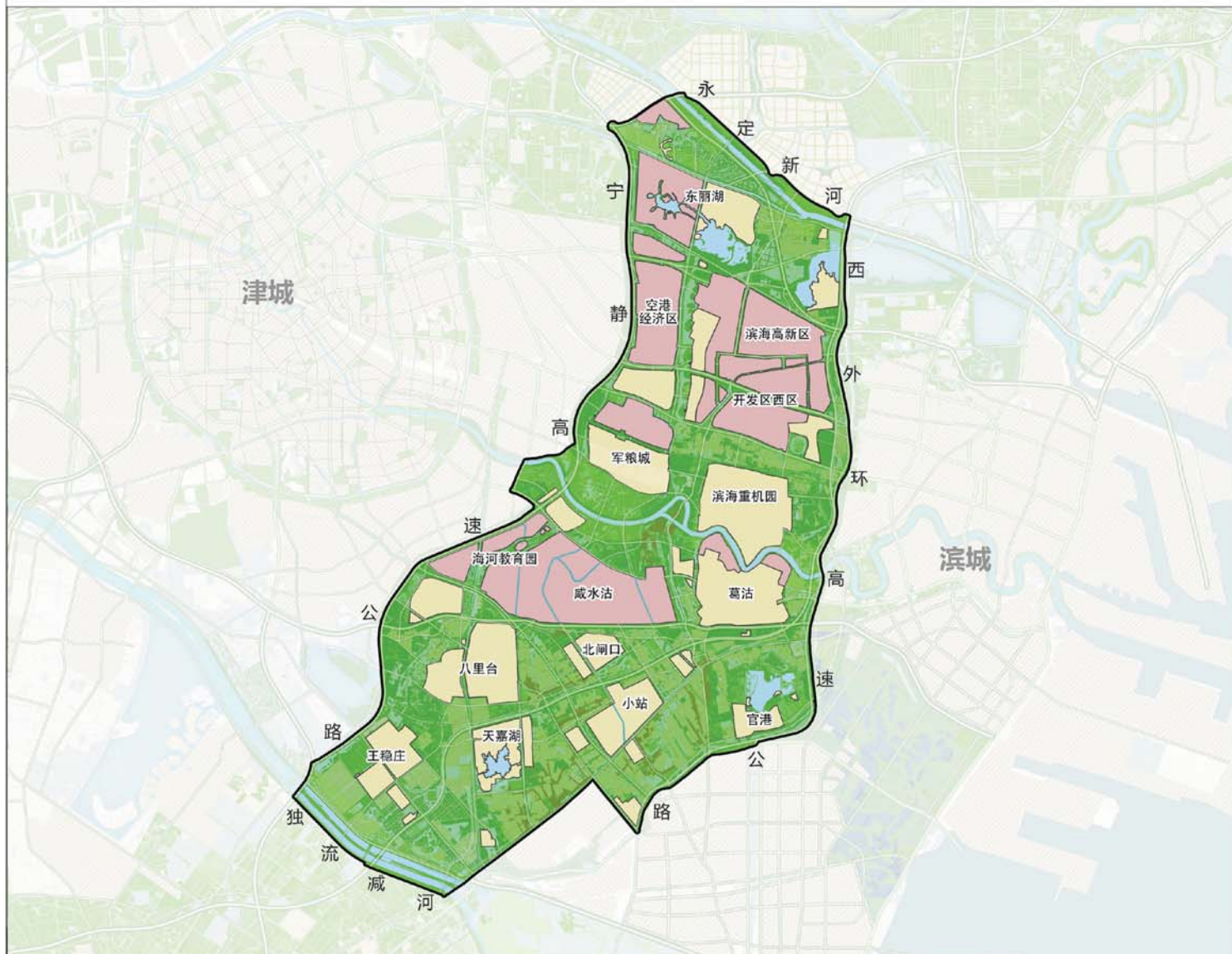


|    |  |               |  |      |  |        |
|----|--|---------------|--|------|--|--------|
| 图例 |  | 发展轴           |  | 弹性组团 |  | 双城范围界  |
|    |  | 地区中心          |  | 水域   |  | 市界     |
|    |  | 中央活力区         |  | 高速铁路 |  | 本级政府驻地 |
|    |  | 津城核心区/滨城核心区   |  | 城际铁路 |  |        |
|    |  | 津城主城片区/滨城主城片区 |  | 普通铁路 |  |        |
|    |  | 双城中间绿色生态屏障    |  | 骨干路网 |  |        |



(征求意见稿)

# 双城中间绿色生态屏障管控分区图



图例

- 一级管控区
- 二级管控区
- 三级管控区
- 规划范围

# 市区级公共服务设施布局引导示意图

