

青 岛 市

国土空间总体规划

TERRITORIAL SPATIAL PLANNING OF QINGDAO CITY

2021-2035

【公示版】

青岛市自然资源和规划局
2021.7

卷首语

PREFACE

青岛，国家沿海重要中心城市和滨海度假旅游城市、国际性港口城市、国家历史文化名城。

建置130年以来，青岛始终坚持开风气之先、领时代之新、走变革之路，栉风沐雨、砥砺前行，从海滨小渔村嬗变为国际化都市。

站在新的历史起点，青岛将把握新阶段、贯彻新理念、融入新格局，围绕国家赋予打造“一带一路”国际合作新平台的战略使命，以国家中心城市的标准，着力完善城市功能、着力激发城市活力、着力提升城市品质、着力塑造城市特色，建设全球知名的海湾都会。

中西合璧的万国建筑博览区（八大关）、文化遗存汇集的胶济工业长廊承载着“上青天”的城市历史记忆，鳞次栉比的商务中心区、“五朵金花”的品牌美誉见证了改革开放的辉煌成就，众多国家战略加持的政策平台、如雨后春笋蓬勃发展的新兴产业激荡出新时代城市美好憧憬。

我们相信，未来的青岛，是美丽宜居的，碧海蓝天、绿水青山，生活便利、安全舒适；是开放包容的，建成更高质量、更高水平的开放合作平台，形成兼容并蓄、海纳百川的文化特质；是时尚活力的，成为时尚元素的汇聚地、新兴产业的孵化地、大众创业的栖息地。

青岛，拥抱梦想、跨越未来！

目录

1 新理念，新要求

- 1.1 地位与作用 02
- 1.2 规划范围和期限 03
- 1.3 规划理念 04

2 建设全球知名的海湾都会

- 2.1 国家使命与区域责任 06
- 2.2 城市性质 07
- 2.3 发展目标 08

3 擘画陆海统筹的空间蓝图

- 3.1 空间发展战略 10
- 3.2 引领胶东经济圈一体化 11
- 3.3 全域空间格局 12
- 3.4 全域产业布局 16

4 守护人与自然生命共同体

- 4.1 严格耕地保护，确保粮食供应安全 19
- 4.2 加强海洋保护，合理利用海洋资源 20
- 4.3 强化水资源管控，建设节水型城市 22
- 4.4 坚持生态优先，加强生态资源保护 23
- 4.5 优化能源结构，树立低碳发展典范 24
- 4.6 推进整治修复，提升国土价值品质 25

5 营造方便安全的美丽家园

- 5.1 完善交通体系，建设国际性综合交通枢纽 28
- 5.2 坚持均等便利，构建全龄友好型公共服务 30
- 5.3 加大保障力度，建立多元的住房供应体系 31
- 5.4 完善蓝绿网络，打造舒适宜人的开敞空间 32
- 5.5 彰显城市魅力，保护历史遗产和特色风貌 34
- 5.6 增强安全韧性，构建绿色智慧的基础设施 38

6 规划实施与传导

- 6.1 空间规划体系 41
- 6.2 实施保障 42

青岛 2035

TERRITORIAL SPATIAL PLANNING OF QINGDAO CITY

01

新理念 新要求

NEW CONCEPT NEW CODE

1.1 地位与作用

STATUS AND FUNCTION OF THE PLANNING

1.2 规划范围和期限

BOUNDARY AND PERIOD OF THE PLANNING

1.3 规划理念

INSTRUCTION AND CONCEPT OF THE PLANNING

1.1 地位与作用

2019年5月，中共中央国务院《关于建立国土空间规划体系并监督实施的若干意见》明确将主体功能区规划、土地利用规划、城乡规划等空间规划融合为统一的国土空间规划，实现“多规合一”，强化国土空间规划对各专项规划的指导约束作用。

国土空间规划是国家空间发展的指南、可持续发展的空间蓝图，是各类开发保护建设活动的基本依据。

《青岛市国土空间总体规划（2021-2035年）》以习近平新时代中国特色社会主义思想为指导，体现战略性，提高科学性，加强协调性，注重操作性，综合考虑人口分布、经济布局、国土利用、生态环境保护等因素，科学布局生产空间、生活空间和生态空间，构建新时代国土空间开发保护格局。

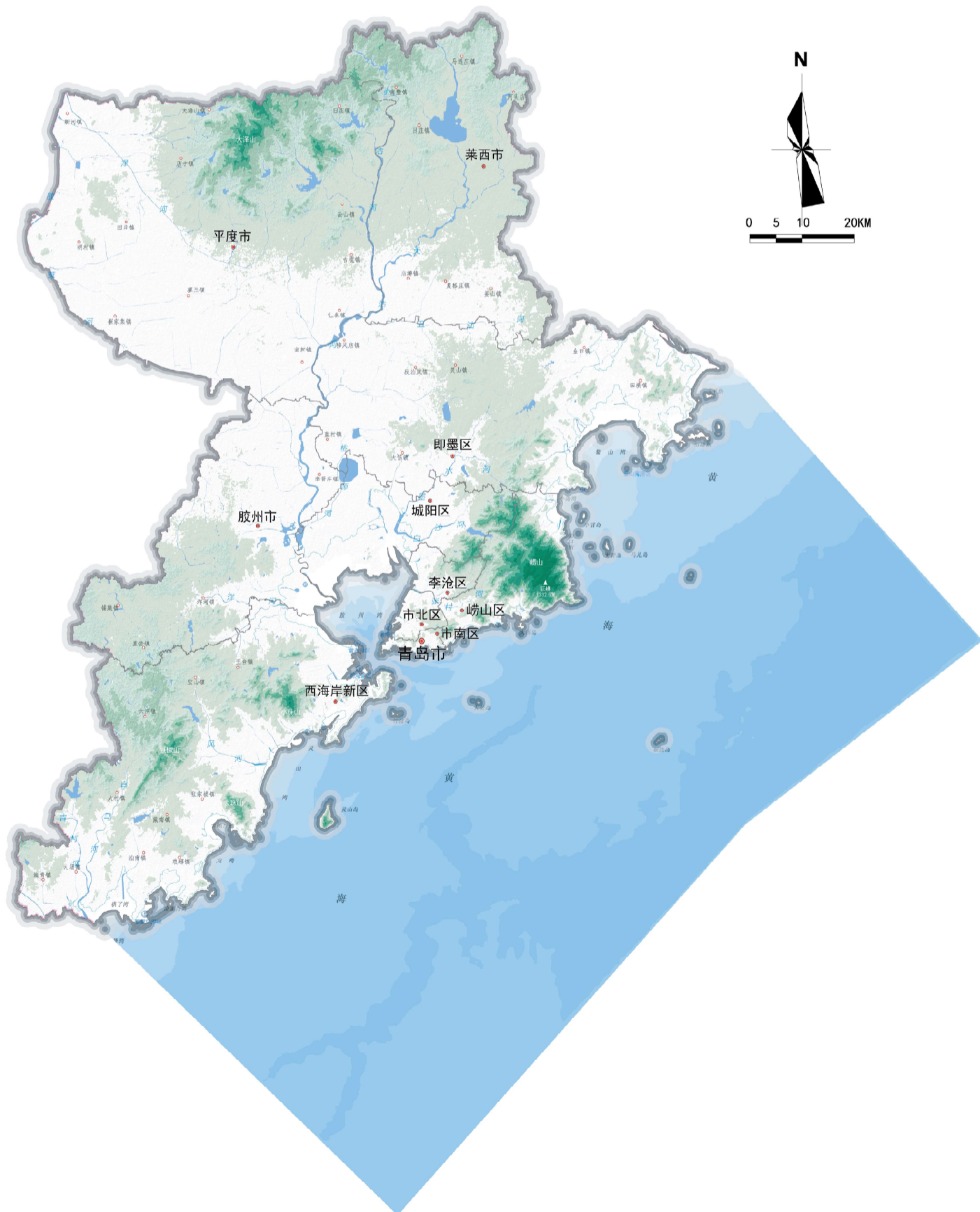
1.2 规划范围和期限

规划期限

本规划期限为2021年至**2035年**，近期至**2025年**，远景展望到2050年。

规划范围

规划范围为青岛市行政辖区范围，包含陆域**11295平方公里**，
海域**12240平方公里**。





1.3 规划理念

国土空间规划的核心任务，是践行**生态文明理念**，形成绿色生产和生活方式，建设美丽中国；落实国家和区域战略，体现国家意志；以人民为中心，建设美好家园。

实现 **高质量发展、高品质生活、高效能治理。**

建设生态文明

形成绿色生产和生活方式，建设美丽中国。

落实国家战略

体现国家意志，落实国家战略。

以人民为中心

建设美好家园。



核心理念与基本遵循

生态优先



高质量发展

认识发展阶段特征和发展模式转变，提高国土空间利用效率。

高品质生活

认识人口结构特征和人的需求变化，优化国土空间资源配置。

高效能治理

认识从管理到治理的转变，强化国土空间的全域全要素治理。

青岛 2035

TERRITORIAL SPATIAL PLANNING OF QINGDAO CITY

02

建设全球知名的 海湾都会

GLOBAL MARINE METROPOLIS

2.1 国家使命与区域责任

NATIONAL VALUE AND REGIONAL RESPONSIBILITY

2.2 城市性质

NATURE OF CITY

2.3 发展目标

GOALS OF DEVELOPMENT

2.1 国家使命与区域责任

“一带一路”国际合作新平台，双循环发展格局中的“双节点”



关心海洋、认识海洋、经略海洋，争做海洋强国战略的排头兵



提升山东半岛城市群核心城市功能，推动黄河流域高质量发展



以人民为中心，建设美丽、安全、方便的海滨城市

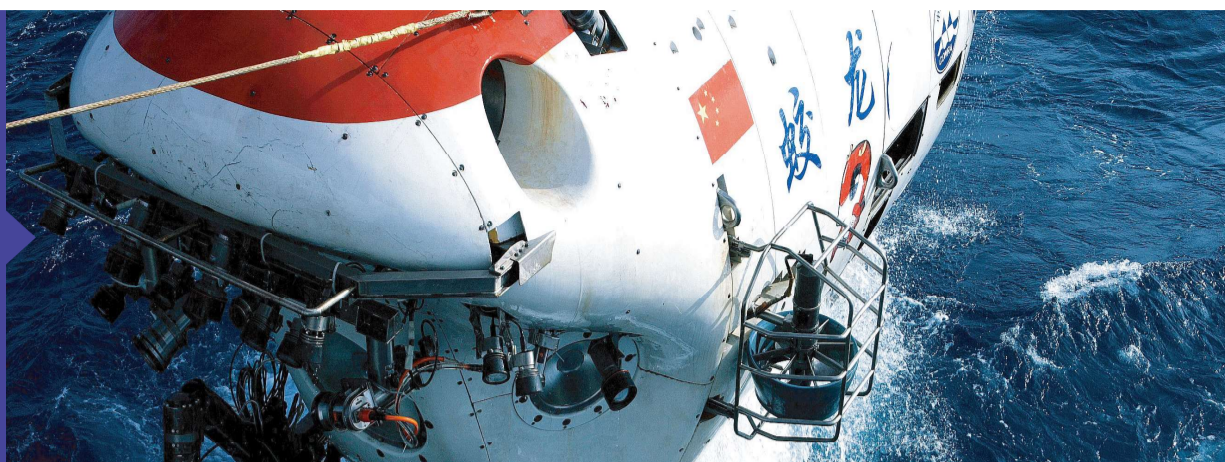


乡村振兴齐鲁样板先行区，山东省重要的农产品主产区之一



2.2 城市性质

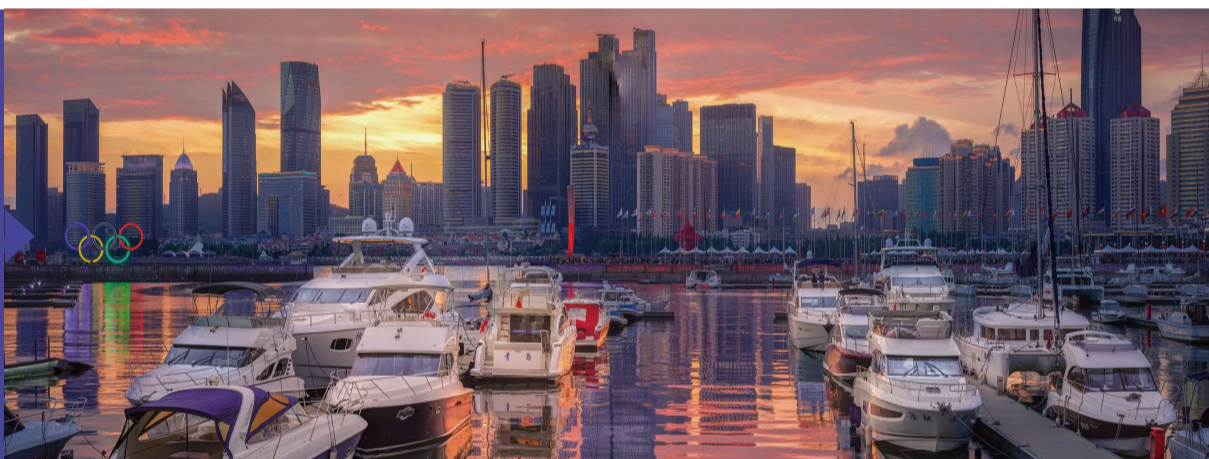
全球海洋中心城市



国际性综合交通枢纽



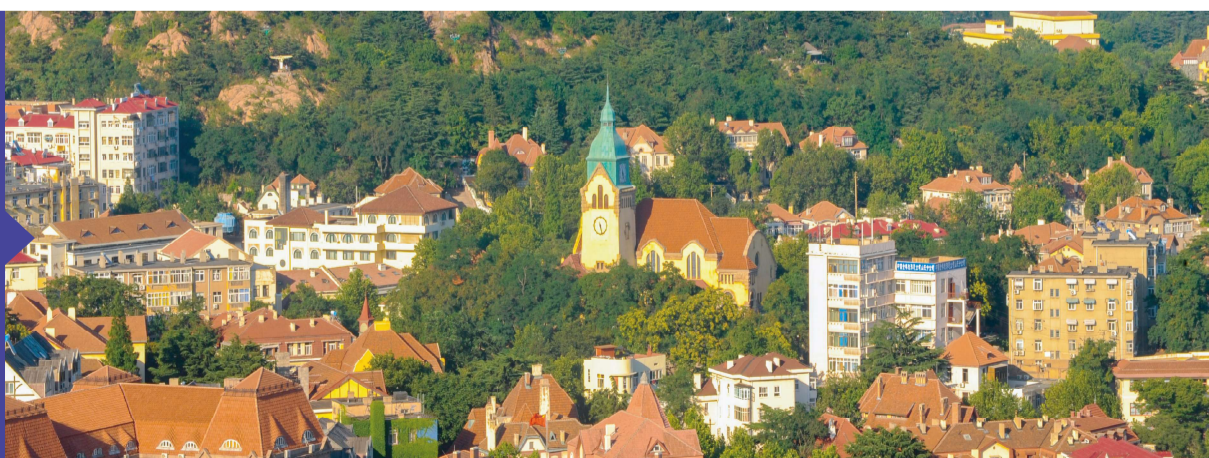
国际消费中心城市和
滨海旅游度假目的地



国家重要科技创新和
先进制造业中心



国家历史文化名城



2.3 发展目标

建设全球知名的海湾都会

2025年

基本建成开放、现代、活力、时尚的国际大都市

绿色低碳生产生活方式基本形成，山海林田等自然资源得到全面系统保护，国土空间开发格局得到优化，蓝绿相依、山海城相融的一流生态基底更加稳固，滨海生态宜居品质进一步提升；新动能主导的经济发展格局基本形成，现代化经济体系建设取得重大进展，城乡发展更趋协调，国际航运枢纽地位进一步增强，国际贸易和交往水平显著提高，“一带一路”国际合作新平台功能凸显，胶东经济圈龙头作用充分发挥，城市能级和核心竞争力日益增强，**基本建成开放、现代、活力、时尚的国际大都市。**

2035年

建成开放、现代、活力、时尚的国际大都市

建设成为人与自然和谐共生、绿色低碳发展的滨海生态美丽宜居示范城市，实现高水平的城乡融合发展和基本公共服务均等化，建成现代活力、国际知名的青岛都市圈，在国家城镇空间格局中的地位和作用进一步提升，**建成开放、现代、活力、时尚的国际大都市。**

2050年

建成开放创新、包容多元、美丽宜居的全球海湾都会

迈入全球城市体系更高层级，人与自然和谐共生，历史底蕴和现代文化兼容并蓄，成为世界一流品质标准的可持续城市标杆，**建成开放创新、包容多元、美丽宜居的全球海湾都会。**



青岛 2035

TERRITORIAL SPATIAL PLANNING OF QINGDAO CITY

03

擘画陆海统筹的 空间蓝图

SEA-LAND INTEGRATED BLUEPRINT

3.1 空间发展战略

SPATIAL DEVELOPMENT STRATEGY

3.2 引领胶东经济圈一体化

LEADING THE INTEGRATION OF JIAODONG ECONOMIC CIRCLE

3.3 全域空间格局

OVERALL SPATIAL STRUCTURE

3.4 全域产业布局

OVERALL INDUSTRIAL LAYOUT

3.1 空间发展战略

战略一

联动协同，构建区域一体化格局

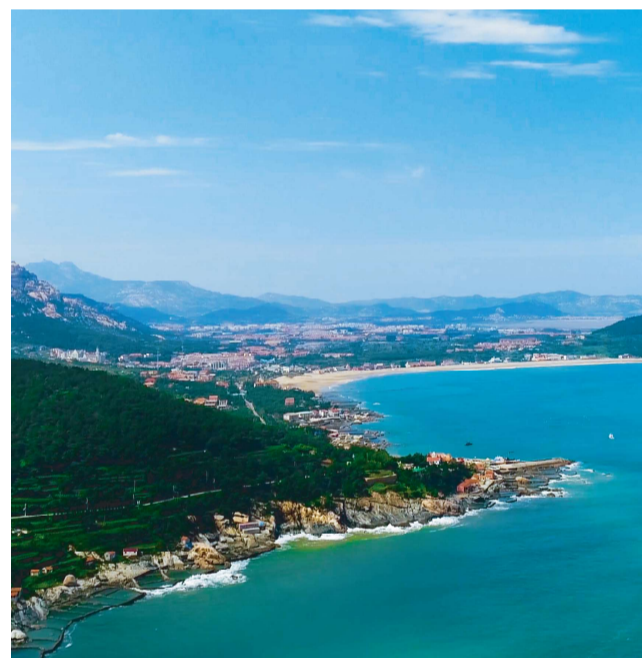
实现与京津冀、长三角核心城市直连直通；
完善连通内陆腹地的客货运铁路网络建设；
引领胶东经济圈，强化沿海内陆发展走廊。



战略二

海陆协同，优化全域开发保护格局

保护海陆一体生态格局，以海定陆，制定陆域管控分区；
聚焦环湾重点发展区，突出点轴，塑造高质量都市区；
构建陆海产业共同体，廊道聚合，打造多条产业走廊。



战略三

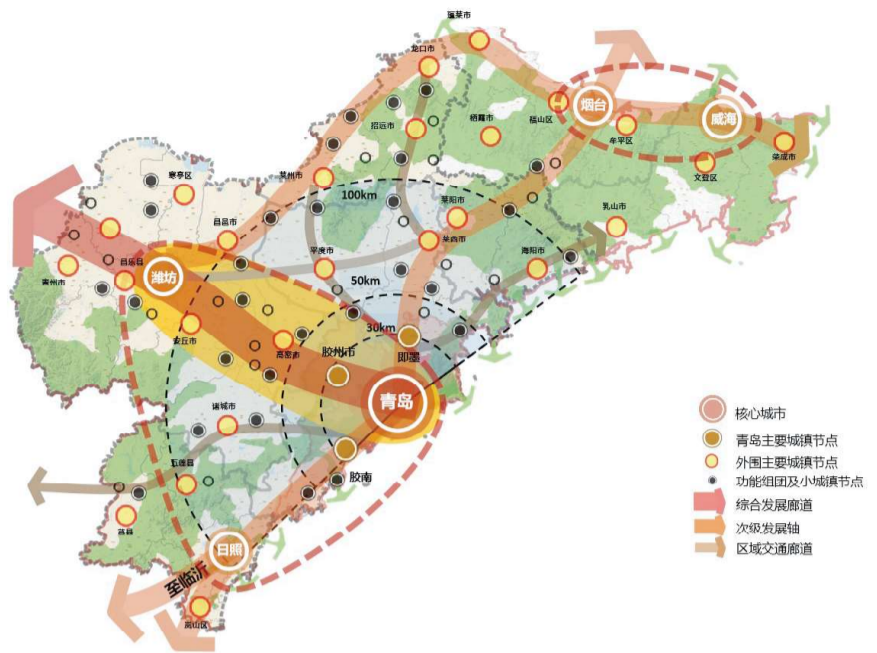
空间重构，以城促产整合功能区

多核互动，推动形成多中心网络化结构；
生态塑边，促进城市组团抱紧发展；
借势枢纽，优化调整重大功能布局；
以城促产，整合分散低效功能区。



3.2 引领胶东经济圈一体化

发挥青岛核心引领
构建协同互补的区域空间格局



加快交通互联互通
建设轨道上的经济圈



提升青岛高端服务能力
打造优质生活圈

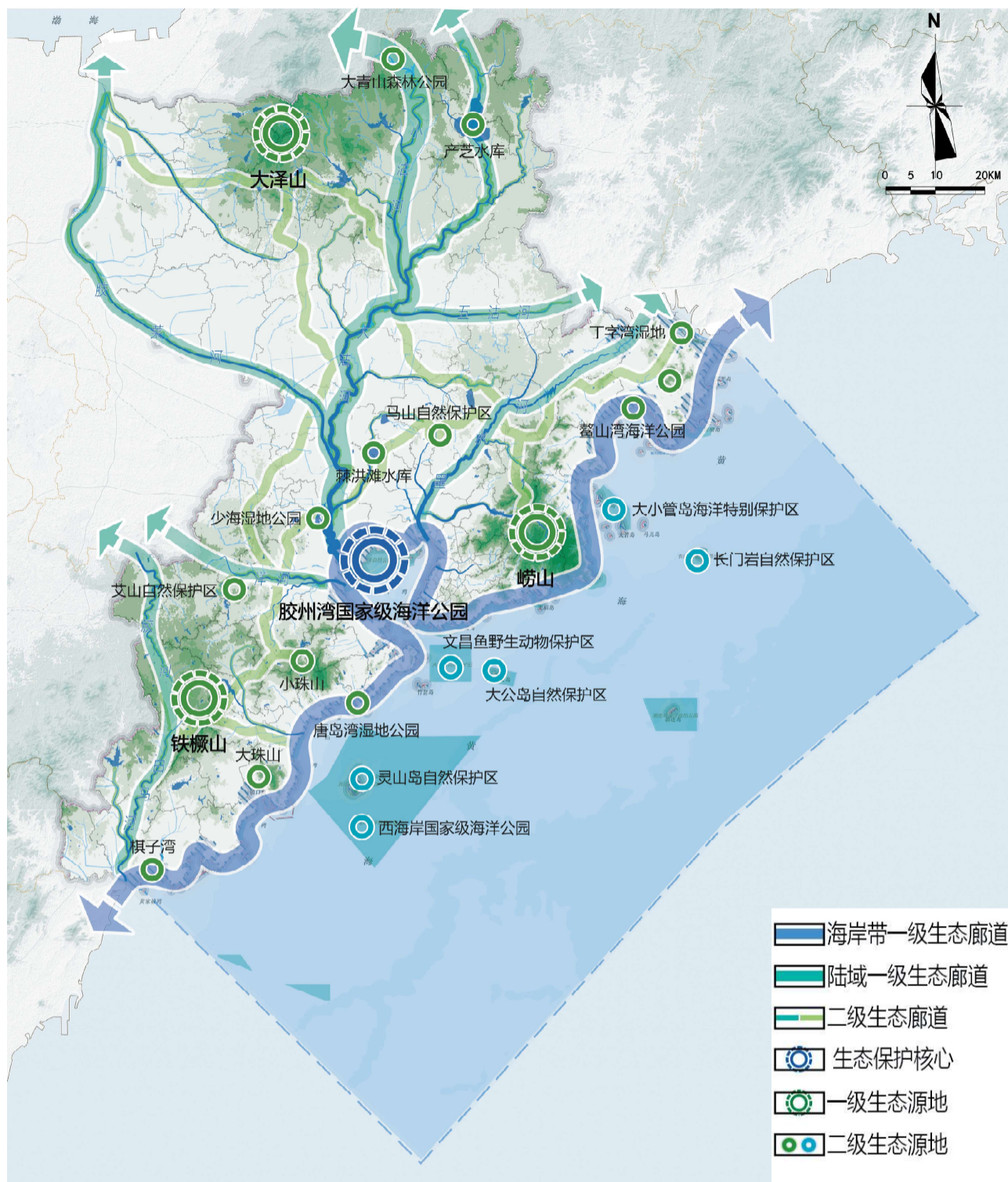


加强生态环境的联保联控
共筑区域文化品质



3.3 全域空间格局

构建“一湾两翼，三山一原，一轴多廊”的生态保护格局



一湾两翼

以胶州湾为核心，东西两翼展开的海岸带

三山一原

大泽山-大青山、珠山-铁橛山、崂山三个生态源地和中部胶莱平原农业集中区所形成的重要自然生态基底

一轴多廊

大沽河生态中轴，区域其他重要河流和动物迁徙廊道

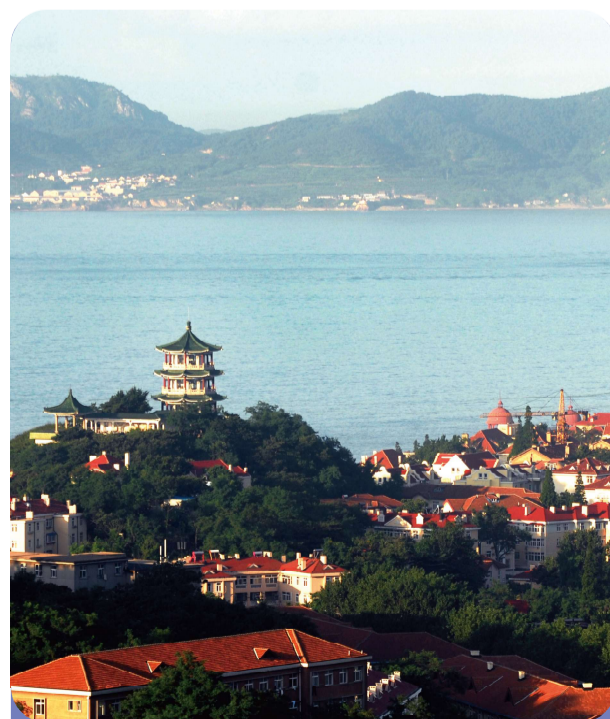
市域生态系统保护规划图



汇泉湾



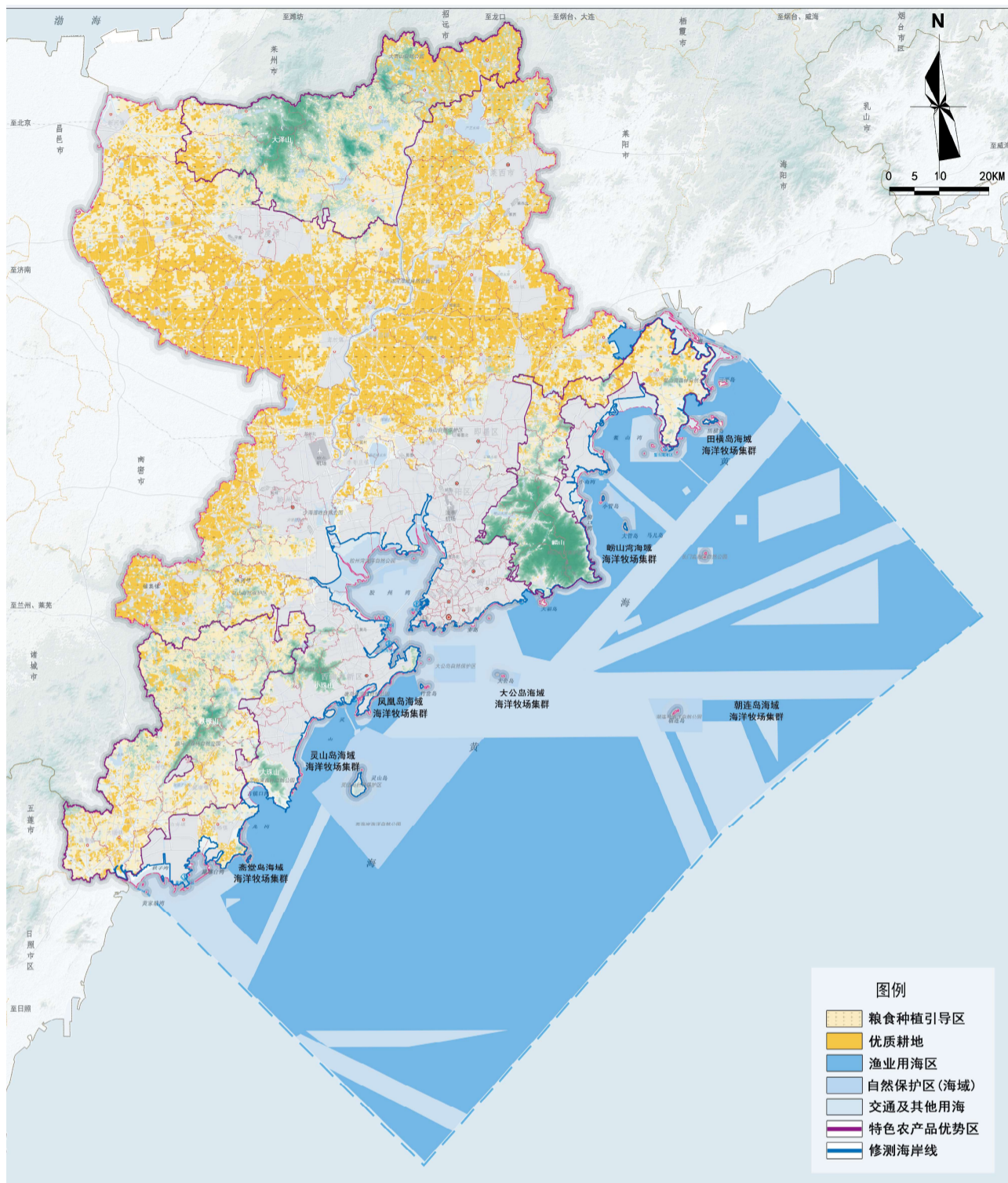
崂山巨峰



鱼山海月

3.3 全域空间格局

构建“一带 三片 四区”的农业发展格局



市域农业空间规划图

一带

滨海渔业发展带，重点发展海水养殖、海洋牧场等

三片

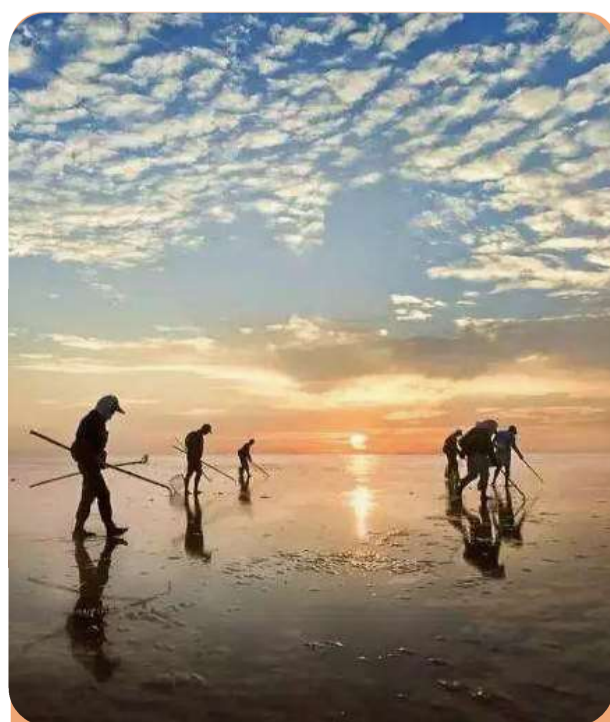
大泽山-大青山、珠山-铁橛山、崂山山麓特色农业板块

四区

依托胶莱平原，形成平度、莱西、胶州、即墨四个粮食主产区



胶州麦田



红岛滩涂养殖



大泽山葡萄

3.3 全域空间格局



打造“一区 两极 五轴 多点”的城镇发展格局



市域城镇空间格局规划图

一区

环湾都市区。包括东岸（市南、市北、李沧、崂山）、城阳、原黄岛、原胶南、胶州、即墨、董家口港城、蓝谷海洋科学城等城市功能集中片区

两极

平度、莱西两个都市圈重要增长极

五轴

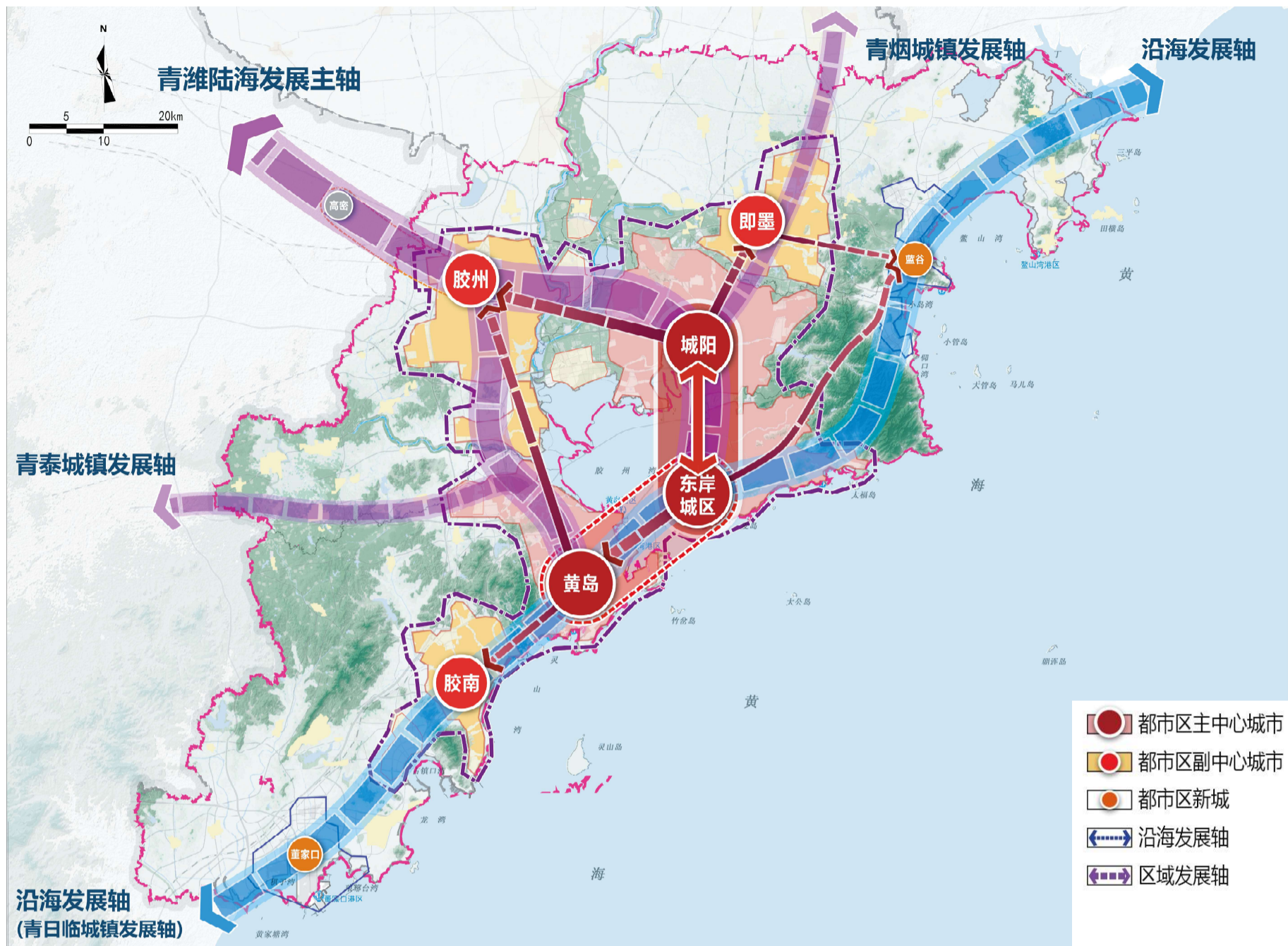
青潍陆海发展轴、沿海发展轴、青烟城镇发展轴、青东城镇发展轴、青泰城镇发展轴

多点

姜山、南村、新河、田横、店埠等重要新市镇节点

3.3 全域空间格局

构建“一主 三副 两城”的都市区空间结构



都市区城市空间格局规划图

“一主”指东岸-城阳-原黄岛，共同打造更高能级的主中心城市，都市区综合服务中心；

“三副”指胶州、即墨、原胶南，打造都市区副中心城市，承担都市区专业化高端功能；

“两城”指董家口港城、蓝谷海洋科学城，打造都市区外围新城。



3.4 全域产业布局

构建“一湾、两带、多区”的产业发展格局

一湾

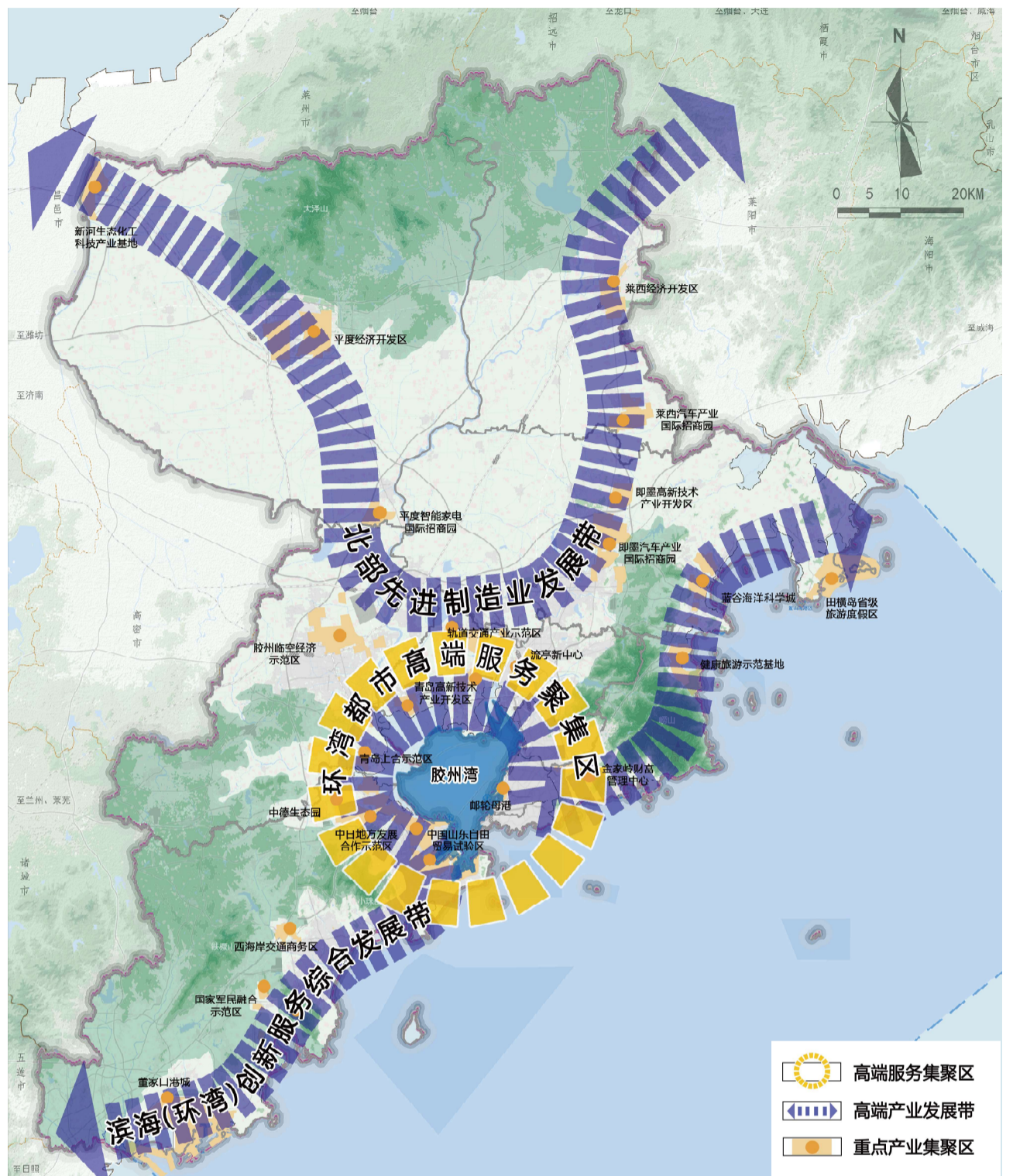
环湾都市高端服务聚集区

两带

北部先进制造业发展带、滨海(环湾)创新服务综合发展带

多区

全市重点产业聚集区



市域产业格局规划图



智力岛



上合示范区

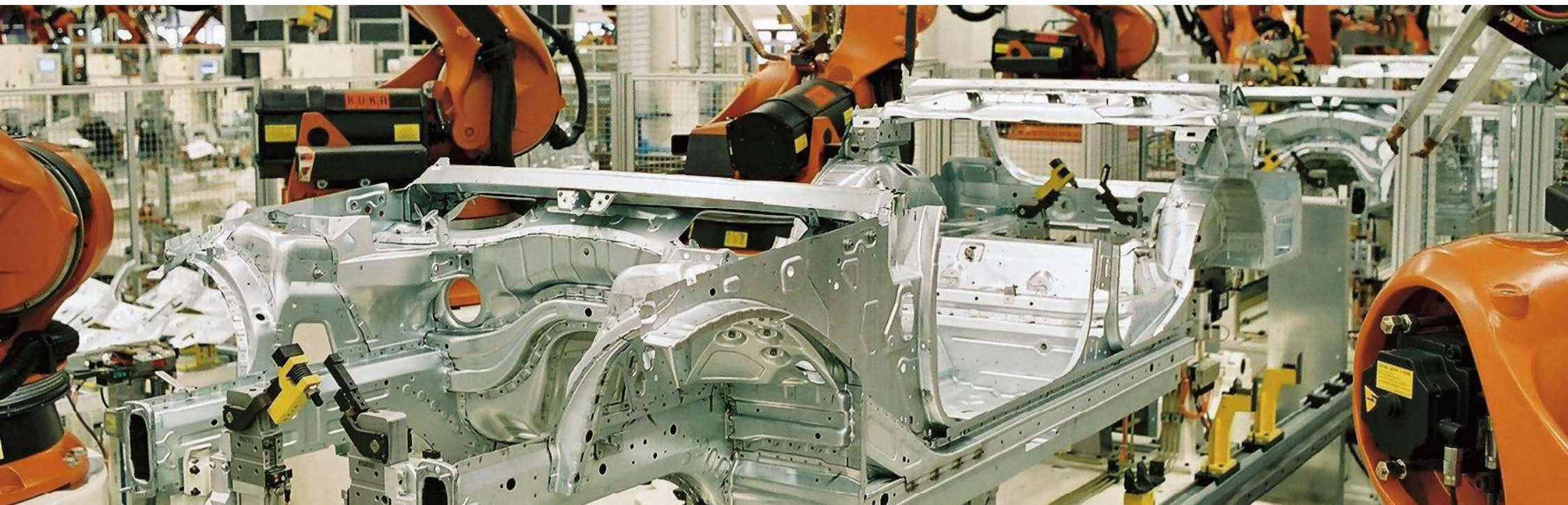


蓝谷海洋科学城

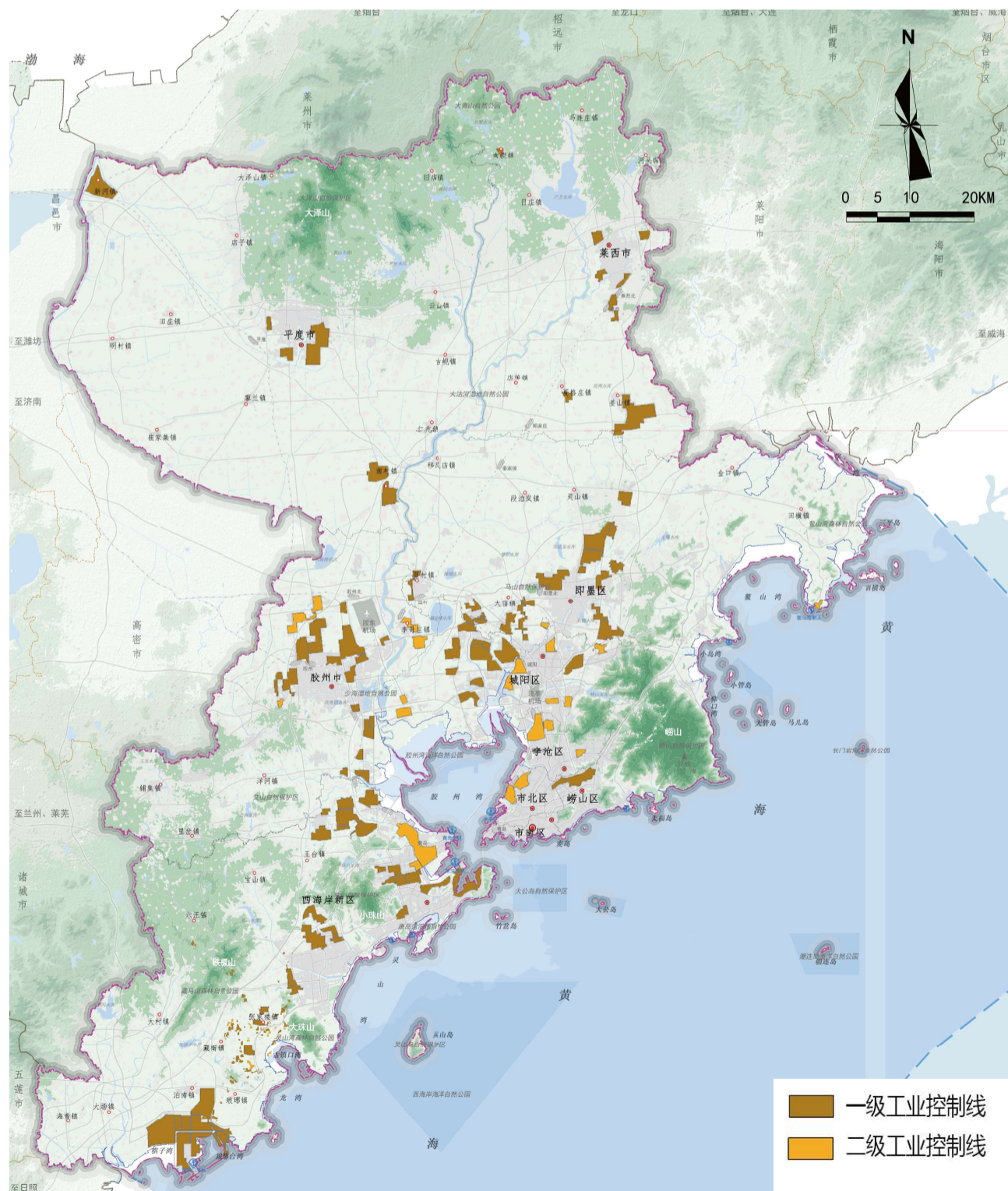


中德生态园

3.4 全域产业布局



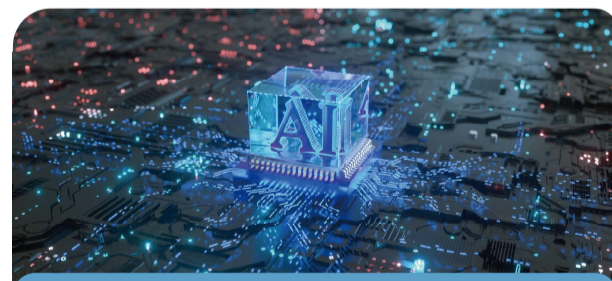
划定工业控制线，保障实体经济发展空间



先进制造业



海洋产业



新一代信息技术产业



新能源产业

市域工业控制线规划图（初步方案）

立足战略性新兴产业、先进制造业、海洋产业等主导产业，聚焦新一代信息技术、新能源、新材料等23个重点行业，结合全市产业布局，划定工业控制线，保障实体经济发展空间。

青岛 2035

TERRITORIAL SPATIAL PLANNING OF QINGDAO CITY

04

守护人与自然 生命共同体

TO PROTECT COMMUNITY OF LIFE

4.1 严格耕地保护，确保粮食供应安全

STRICT PROTECTION OF CULTIVATED LAND TO ENSURE FOOD SUPPLY SECURITY

4.2 加强海洋保护，合理利用海洋资源

STRENGTHEN MARINE PROTECTION AND MAKE RATIONAL USE OF MARINE RESOURCES

4.3 强化水资源管控，建设节水型城市

STRENGTHEN THE MANAGEMENT AND CONTROL OF WATER RESOURCES AND BUILD A WATER SAVING CITY

4.4 坚持生态优先，加强生态资源保护

ADHERE TO ECOLOGICAL PRIORITY AND STRENGTHEN THE PROTECTION OF ECOLOGICAL RESOURCES

4.5 优化能源结构，树立低碳发展典范

SET A LOW CARBON DEVELOPMENT MODEL AND OPTIMIZE THE ENERGY STRUCTURE

4.6 推进整治修复，提升国土价值品质

PROMOTING LAND CONSOLIDATION AND RESTORATION TO IMPROVE VALUE QUALITY

4.1 严格耕地保护，确保粮食供应安全

落实最严格的耕地保护

严格保护永久基本农田，不得擅自占用或改变用途；
严格控制新增建设占用耕地，严格落实耕地占补平衡制度；
坚决制止耕地非农化，防止耕地非粮化，稳定粮食生产。

加强高标准农田建设和农业污染源治理

坚持生命共同体理念，开展农田水利与防护等工程，改善农业生产条件、优化农业产业布局、提升农业生产效率；
全面加强农业面源污染防控，保障城市粮食及蔬菜自给率，确保供应安全。



4.2 加强海洋保护，合理利用海洋资源

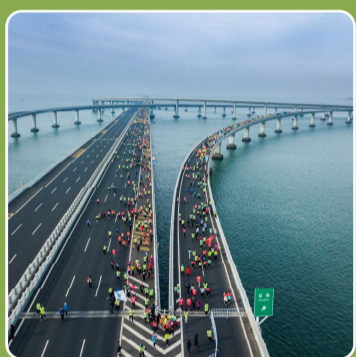
优化海域空间，统筹生态、生活和生产用海

管



划定生态保护区、生态控制区、海洋发展区三类海域规划分区；严格国土空间用途管制，推进海域集约节约利用。

限



严格空间准入，实行负面清单制度，严禁国家产业政策淘汰类、限制类项目在滨海湿地布局。

控



坚持生态优先、集约节约原则，将“生态+”思想贯穿于建设用海空间管理全过程，合理控制开发强度，全面推进生态用海管海。

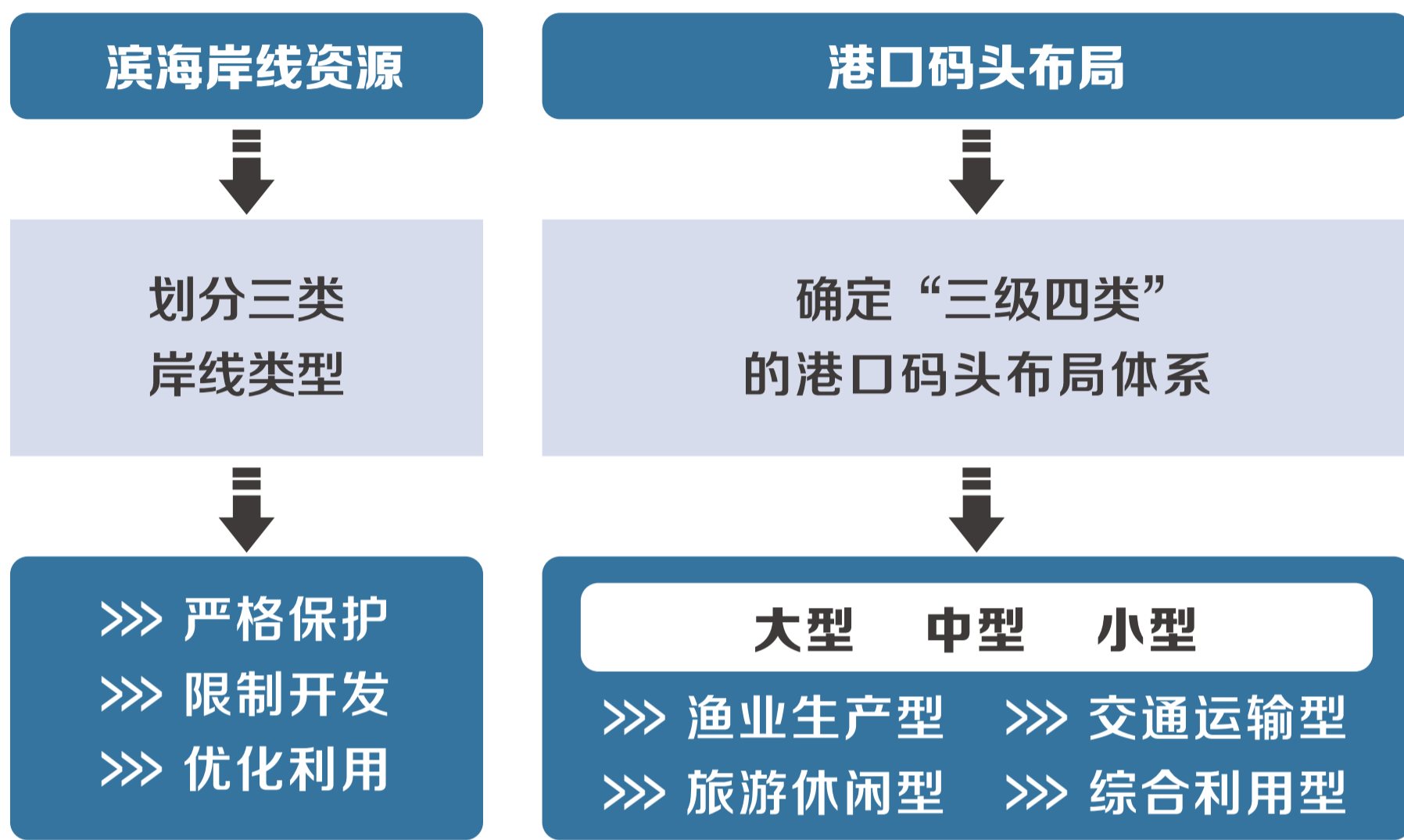
用



鼓励海域空间立体化使用，探索建立水面、水体、海床和底土四部分分层确权管理制度。

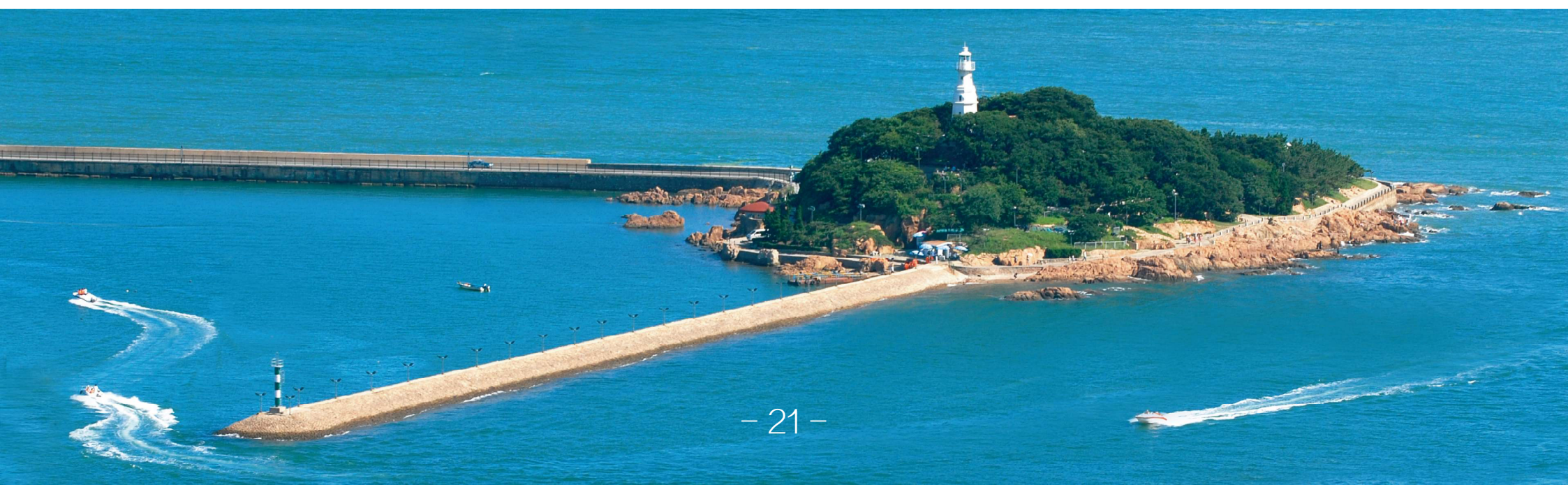
4.2 加强海洋保护，合理利用海洋资源

提升岸线资源利用效率，优化调整港口码头布局



加强无居民海岛的保护利用

保护类海岛	保留类海岛	开发利用类海岛
划入生态保护区，纳入生态红线内。	划入生态控制区，保留原貌、强化生态保育和生态建设，限制开发建设。	划入海洋发展区，可开展交通运输、科研、教育、监测等活动，开发旅游资源。





4.3 强化水资源管控，建设节水型城市

加强水资源优化配置，促进水资源供需平衡

- >> 坚持以水定城、以水定地、以水定人、以水定产；
- >> 强化用水总量管控，落实最严格的水资源管理制度；
- >> 贯彻“节水优先”，重视雨水和再生水等资源利用。

优化生产、生活、生态用水结构

- >> 建成城乡、流域、区域统筹，生产、生活、生态协调的水资源配置网；
- >> 改善水生态环境，提升水资源保证率，保障农业发展和河湖生态水量。

完成水资源战略储备和应急保障系统建设

- >> 加快城市应急和储备水源建设，保障城市供水安全；
- >> 建设突发污染事件的监测、评估和预警体系，编制重要流域、城市和社区突发污染事件应急预案。

4.4 坚持生态优先，加强生态资源保护

加强河湖水系保护

保护河道、水库、湖泊、饮用水源地、行蓄洪区等空间。

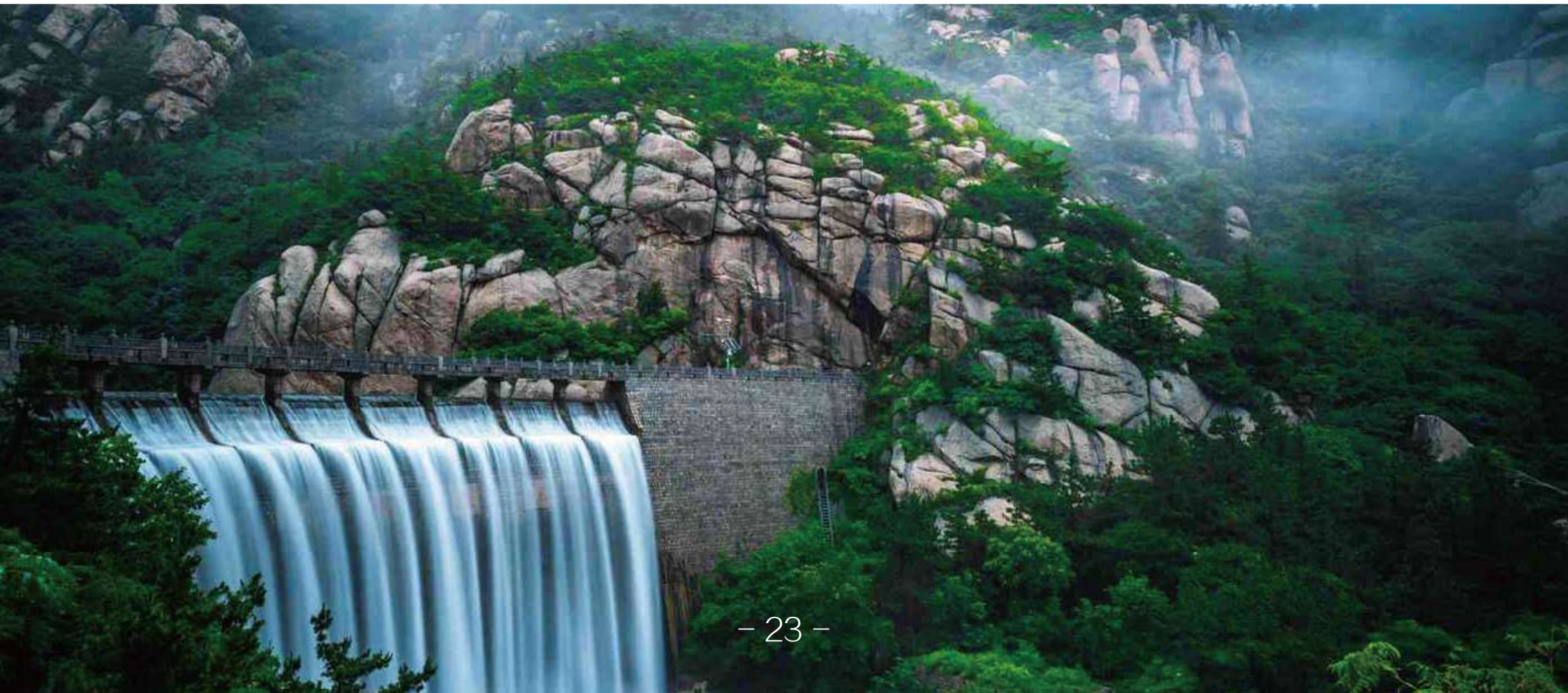


构建湿地保护体系

坚持“生态优先，全面保护”，建设以自然保护区、湿地公园、自然保护小区为单元的湿地保护体系。

强化林地资源保护

全面推进大规模国土绿化，推进城市园林增量提质，巩固国家森林城市建设水平，提高森林碳汇功能，构筑生态安全屏障。



4.5 优化能源结构，树立低碳发展典范

提升清洁能源使用比例

提高非化石能源比重，推动化石能源高效清洁利用；
增加**太阳能、风能、海洋能**等可再生能源利用，推进**氢能**等新型能源应用，
提高能源消费低碳化水平。

构建低碳可持续的现代能源体系

以**绿色生态**为理念，推进绿色生态城区建设，统筹能源生产和消费；
深化低碳发展模式，构建“**稳定高效、清洁低碳、可持续**”的现代能源体系，
率先实现“碳达峰”，助力“碳中和”。

碳交易机制

促进低碳技术推广应用

CO₂移除

通过碳捕获、利用与封存技术，增加碳汇

节能提效

在建筑、交通、工业和电力行业实现节能提效

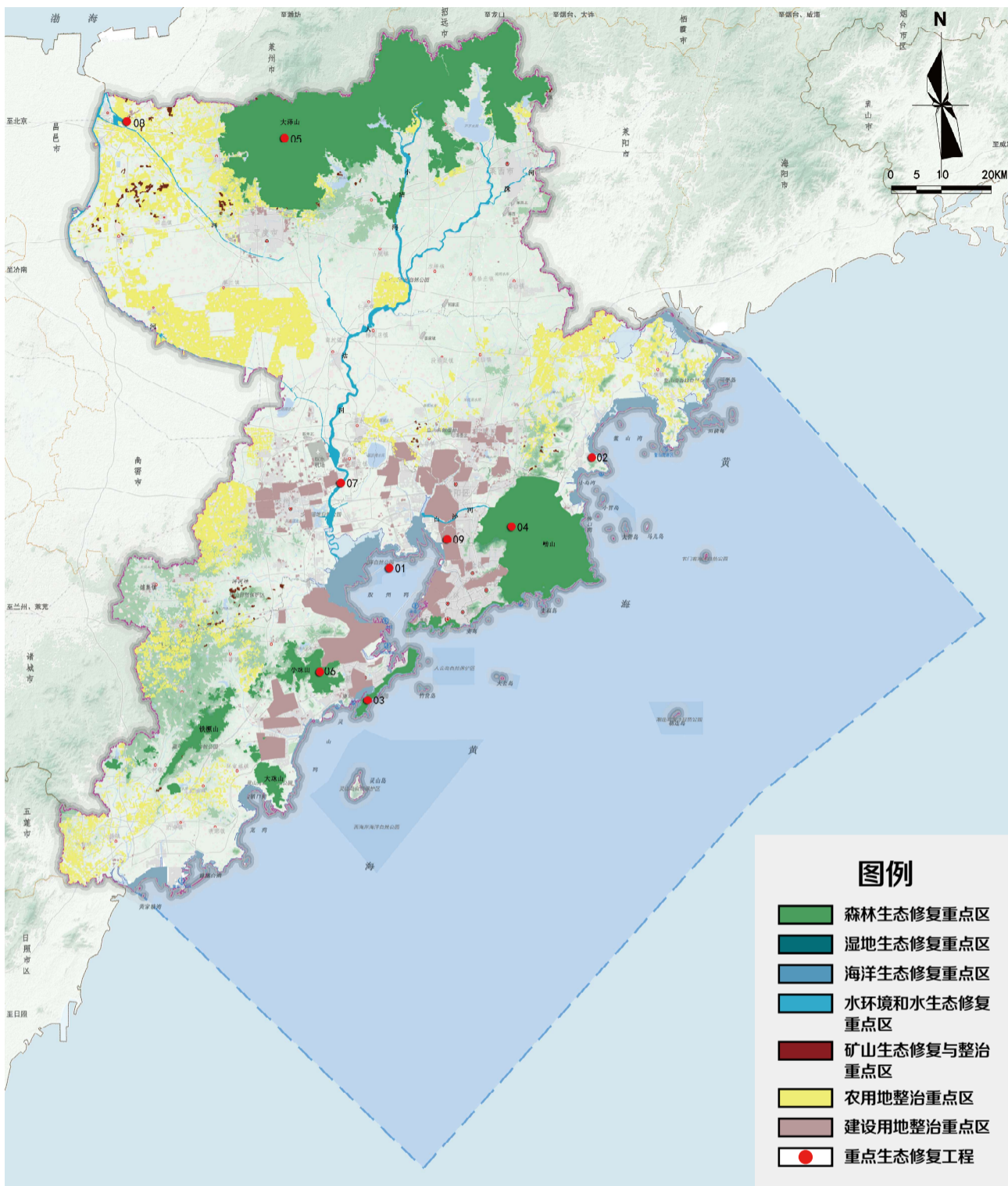
能源替代

降低化石能源比重，提高非化石能源比重，协调发展集中式和分布式，实现储能和调峰



4.6 推进整治修复，提升国土价值品质

推进全域综合整治



市域生态修复和综合整治规划图

大力开展农用地综合整治

全面开展高标准农田建设，提升耕地质量、提高耕地集中连片度，对违规占用耕地全面整治复耕。

全面加快废弃矿山整治

积极开展矿山地质环境综合治理，到2035年历史遗留矿山综合治理率达到100%，全面形成绿色矿山发展格局。

积极推进低效建设用地综合整治

推进城市低效建设用地再开发，整治闲置以及碎片化村庄建设用地，提升土地集约利用水平。

适度开发宜耕后备资源

在宜耕后备土地相对集中连片区域，开展宜耕后备土地资源开发。



胶州农田



莱西九顶山矿山修复



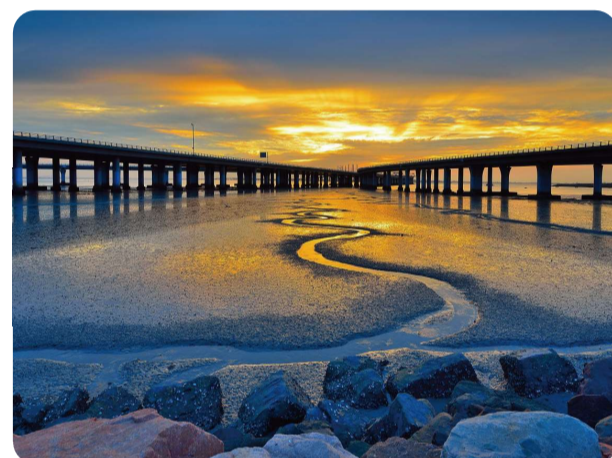
开展全要素生态修复

坚持陆海统筹，推进山水林田湖海沙全要素系统修复。

实施海湾、河流、山体等重点生态空间修复，守护绿色美丽家园。

蓝湾 绿岛 行动

加强**胶州湾、鳌山湾、灵山湾**的海洋生态修复，保护蓝色滨海家园。



清水 绿岸 行动

推进**北胶莱河、大沽河、沿海诸河**的水生态修复，保护生物栖息地。



青山 增绿 行动

提升**大泽山—大青山、珠山—铁橛山、崂山**的森林生态环境，构筑生态安全屏障。



青岛 2035

TERRITORIAL SPATIAL PLANNING OF QINGDAO CITY

05

营造方便安全的美丽家园

TO CREATE WONDERFUL HOMELAND

5.1 完善交通体系，建设国际性综合交通枢纽

IMPROVE THE TRANSPORTATION SYSTEM AND BUILD AN INTERNATIONAL COMPREHENSIVE TRANSPORTATION HUB

5.2 坚持均等便利，构建全龄友好型公共服务

ADHERE TO THE PRINCIPLE OF EQUALITY AND CONVENIENCE, AND BUILD AGE-FRIENDLY PUBLIC SERVICE

5.3 加大保障力度，建立多元的住房供应体系

STRENGTHEN THE SECURITY AND ESTABLISH A DIVERSIFIED HOUSING SUPPLY SYSTEM

5.4 完善蓝绿网络，打造舒适宜人的开敞空间

PERFECT BLUE AND GREEN NETWORK TO CREATE COMFORTABLE AND PLEASANT OPEN SPACE

5.5 彰显城市魅力，保护历史遗产和特色风貌

HIGHLIGHT THE CHARM OF THE CITY AND PROTECT THE HISTORICAL HERITAGE AND FEATURES

5.6 增强安全韧性，构建绿色智慧的基础设施

ENHANCE SAFETY RESILIENCE AND BUILD GREEN AND INTELLIGENT INFRASTRUCTURE

5.1 完善交通体系，建设国际性综合交通枢纽

国际性综合交通枢纽城市



国际枢纽海港

建设世界一流港口，打造东北亚国际航运枢纽和物流中心，创建上合组织国家面向亚太市场的出海口、沿黄流域的最便捷出海口，形成产业特色鲜明、功能完善的临港经济区。



国际航空枢纽

建设国际枢纽机场，突出日韩门户枢纽功能，提升国际服务水平，加强中转组织和区域辐射能力，形成产业特色鲜明、功能完善的临空经济区。

国家铁路枢纽



构建直连直通国际货运铁路大通道，打造京津冀-长三角主轴、京藏、京哈走廊交汇的国家铁路枢纽，3小时连通周边主要城市群，1小时覆盖胶东经济圈。

5.1 完善交通体系，建设国际性综合交通枢纽

国际都市交通

轨道引领、枢纽带动，建设“轨道上的青岛”

实现干线铁路、城际铁路、市域（郊）铁路、城市轨道交通“四网融合”，建立功能清晰、组织高效的综合枢纽体系，促进交通与城市格局、土地利用、产业空间的协调融合、高质量发展。



构建功能清晰、级配合理、布局均衡、内外衔接的一体化道路网络

形成“七横九纵、环湾辐射”的高、快速骨架网络，提高主干路连通性，增加道路网络密度，提升市民和游客出行便捷性。



5.2 坚持均等便利，构建全龄友好型公共服务

构建城乡均等、优质便捷的公共服务体系



学有优教

构建城乡一体、优质开放的教育设施体系



病有良医

构建服务均等、覆盖城乡的医疗服务体系



文有惠民

构建多层次、高水平的公共文化服务体系



体有康健

构建完善、多元的全民健身公共服务体系



老有颐养

构建医养结合、便捷可及的养老服务体系

打造公平共享、弹性包容的多尺度城乡生活圈



15分钟社区生活圈示意图

都市生活圈

建设“一小时”都市生活圈，配置高等级公共服务设施，承担区域公共服务职能。

城镇生活圈

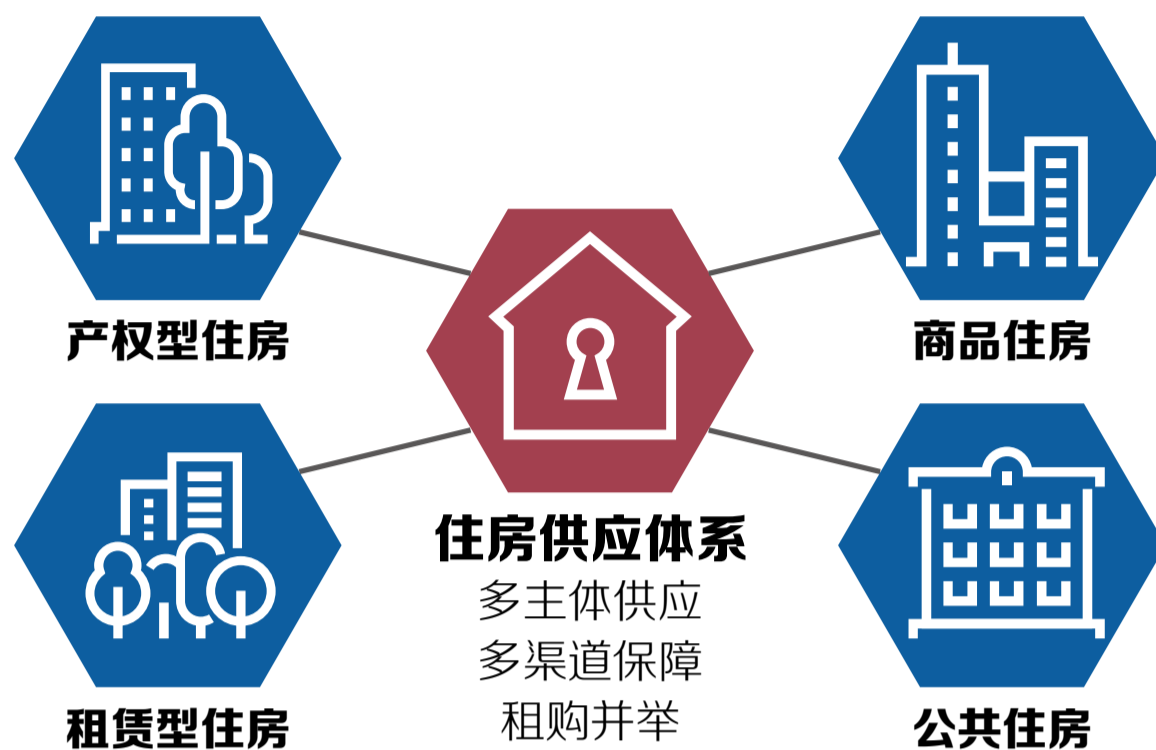
建设以新城、新市镇等为核心的“半小时”城镇生活圈，配置区级公共服务设施，承担综合服务职能。

社区生活圈

建设城乡“十五分钟”社区生活圈，配置基本公共服务设施，承担日常生活服务职能。

5.3 加大保障力度，建立多元的住房供应体系

构建“2×2”住房供应体系



满足住房需求，持续有机更新

创造绿色、人文、舒适的居住环境，全面提升新建住房品质，积极推进老旧居住社区改造，实现城市住区有机更新，合理有序扩大保障范围。



紧凑定居



宜居改善



适老住宅



低收入家庭



新市民



人才引进

分区引导

构建“优化提升区、重点拓展区、远郊发展区”的住房发展总体格局。各分区以差异化的城市建设、功能提升、产业发展为引导，完善住房供给。

优化提升区

市南区、市北区
李沧区、崂山区

- >> 稳步推进老旧小区改造
- >> 规范发展公租房
- >> 加快住房租赁市场发展

重点拓展区

西海岸新区、城阳区
即墨区、胶州市

- >> 加大住房供给规模
- >> 支持人才住房建设
- >> 规范住房租赁市场

远郊发展区

平度市、莱西市

- >> 稳定商品住房供应规模
- >> 支持进城务工群体的首次购房和本地城镇居民的改善性需求

5.4 完善蓝绿网络，打造舒适宜人的开敞空间

打造“两级五类”的城乡绿道系统

“两级”城乡绿道

市域绿道 >>>

串联市域内重要自然、人文及休闲资源，重点建设山海风情旅游绿道、城郊休闲绿道、铁橛山景观绿道、大沽河生态绿道、乡村田园观光绿道、大泽山景观绿道。

城市绿道 >>>

连接城市内部主要景观节点、功能区的次等级绿道，为城市居民提供休闲、运动、游憩、娱乐等。

“五类”城乡绿道

彰显青岛特色，打造“滨海休闲型、都市生活型、滨河生态型、山林游憩型、田园观光型”五类城乡绿道。



5.4 完善蓝绿网络，打造舒适宜人的开敞空间

完善城乡公园体系

加强绿色生态斑块建设，构建“郊野公园、城市公园、社区及口袋公园”城乡公园体系。



生态塑边

着力“海边、山边、城边”绿色生态环境营建

海边：滨海新建城区划定宽度不小于30-200米绿化开敞空间，加强胶州湾滨海公共空间、海岸带防风林建设。

山边：依托崂山和铁橛山山群地势，锁定城区建设边界。

城边：利用铁路、高速公路等设施防护绿地，与郊野公园共同构建城区生态绿屏。

5.5 彰显城市魅力，保护历史遗产和特色风貌

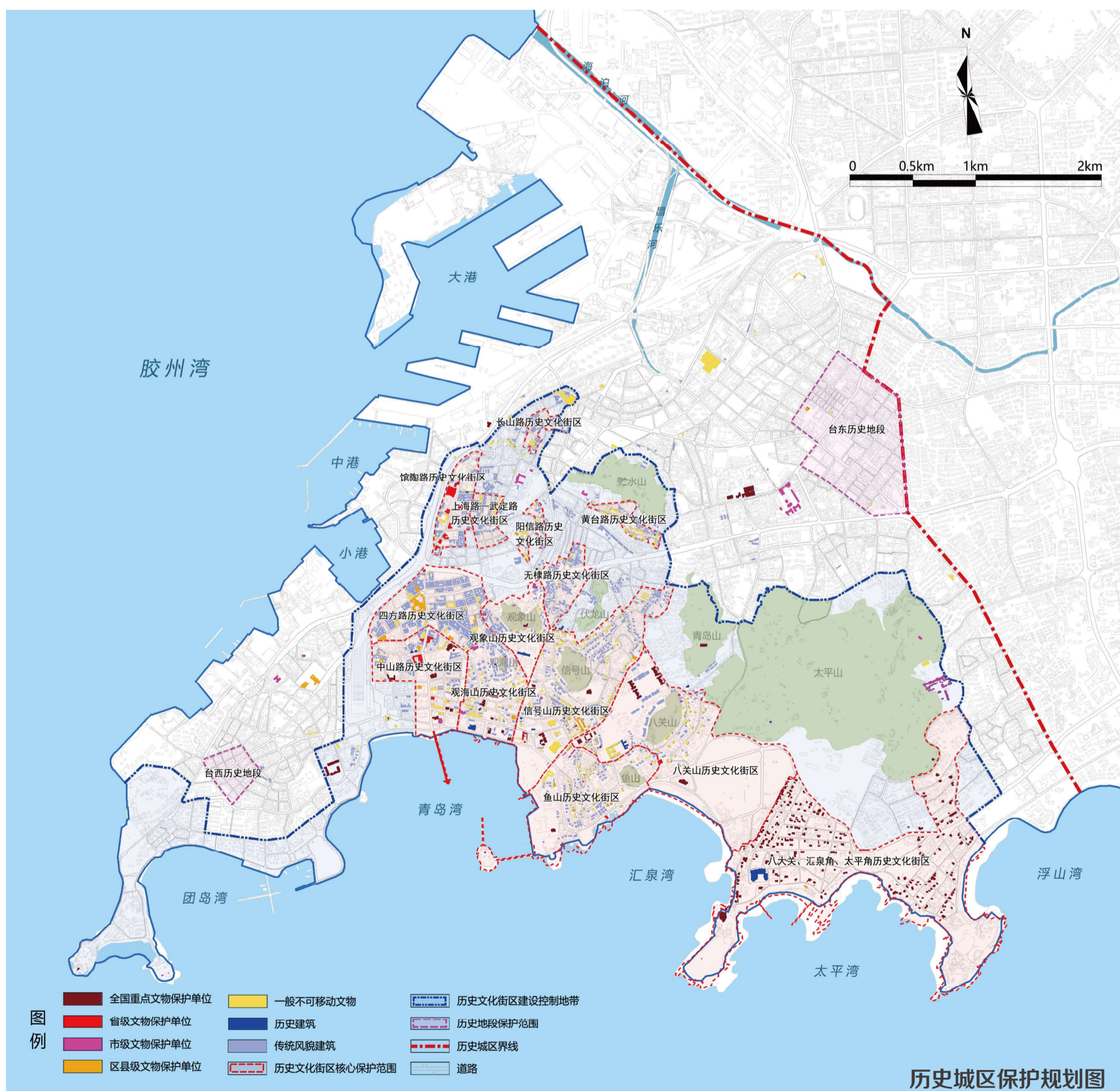
保护丰富多元的历史文化

构建完善的历史文化名城保护体系

市域 >>> 保护“一核五线五片多点”的历史格局；传承海洋文化、工业文化、胶东民俗文化为主的非物质文化遗产。

都市区 >>> 重点保护自然山水格局和历史文化特色片区。

历史城区 >>> 保护历史文化街区、历史建筑等历史文化遗产；保护山海城的整体格局、历史街巷和道路格局、历史轴线和对景等城市风貌要素。



5.5 彰显城市魅力，保护历史遗产和特色风貌

保护丰富多元的历史文化

拓展保护内容，加强各类遗产的底线管控

549处**文物保护单位**

13片**历史文化街区**

78处**革命文物**

309处**历史建筑**

15处**传统村落**

49处**名人故居**

1694处**传统风貌建筑**

39处**工业遗产**

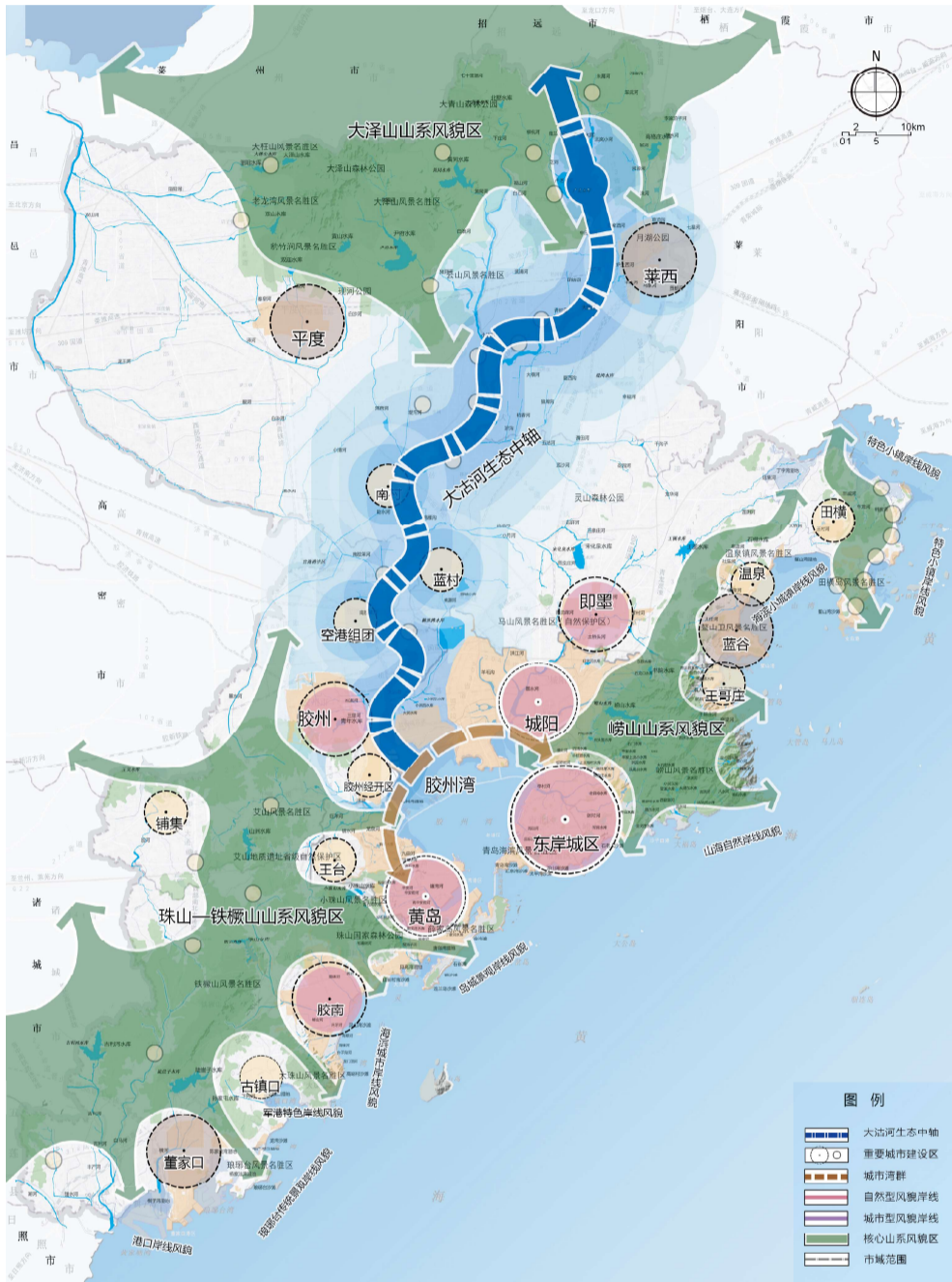
457项**非物质文化遗产**



5.5 彰显城市魅力，保护历史遗产和特色风貌

塑造独具特色的形态风貌

市域构建“山海岛城湾、田园林水乡”交融共生的景观风貌



市域景观风貌结构图

建立以环胶州湾地区为核心，以大泽山、珠山—铁橛山、崂山为本体，以大沽河、海岸线为纽带，多条生态廊道为支撑的景观骨架，构建“山海岛城湾、田园林水乡”交融共生的全域山水景观风貌。

北部大泽山及周边区域



依托大泽山形成连续开放的景观界面，维护平度、莱西城区与山峦背景自然和谐的空间关系，并突出村镇掩映山中、精致秀美的总体风貌。

中部平原区域



结合胶莱平原和大沽河等河流水系，保护平坦开阔的沃野田园，突出以胶州、即墨城区为核心，镇街组团布局、乡村星罗棋布的平原城乡风貌。

南部滨海区域



保护历史城区整体格局和传统风貌，依托崂山、珠山—铁橛山和滨海岸线等，重点围绕东岸城区、城阳、黄岛等区域，形成“山海岛城湾”一体，传统与现代共生的滨海都市风貌。

5.5 彰显城市魅力，保护历史遗产和特色风貌

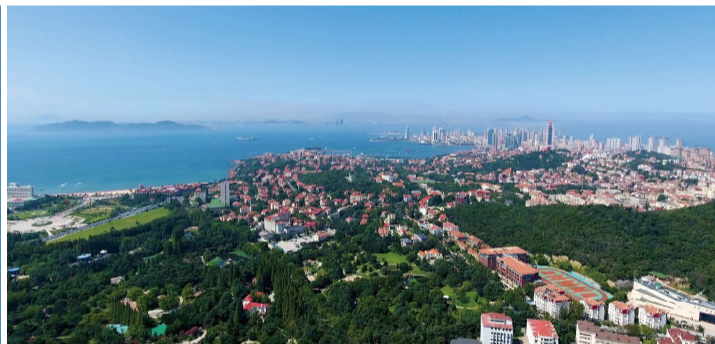
塑造独具特色的形态风貌

都市区彰显“山海岛城，景中都会”的城市形象



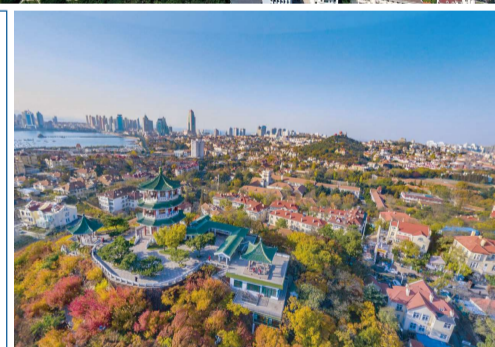
眺望系统

28处山体眺望点：浮山、太平山等；
9条山海视廊：浮山-奥帆中心等；
19条山山对望视廊：信号山-太平山等。



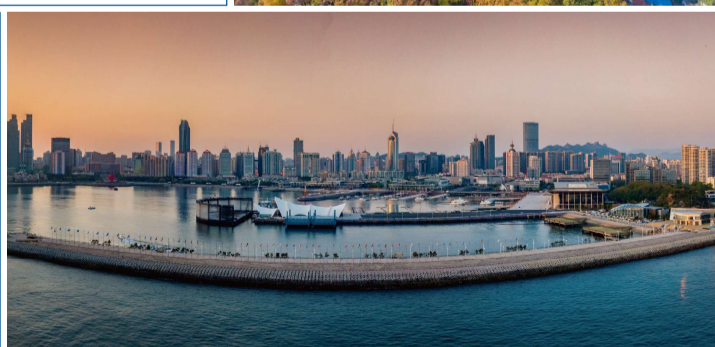
高度控制

历史文化街区、近山区域、重要滨海岸线，严格控制建筑高度，原则上为低、多层建筑；重要视廊范围内，确保建筑不遮挡视线廊道；轨道站点周边、远山区域、城市中心、片区中心等，宜统筹布局高层建筑。



滨海天际线

以崂山、珠山、铁橛山等山体为背景，塑造山城相依、新老交映，层次分明、起伏有序的天际轮廓线。



城市色彩

传承“红瓦绿树碧海蓝天”色彩基因，以突出“文化传统的红黄、砥砺奋进的灰、海洋战略的蓝”为城市主色调。



5.6 增强安全韧性，构建绿色智慧的基础设施

增强城乡安全与韧性



5.6 增强安全韧性，构建绿色智慧的基础设施

构建绿色智慧的基础设施

水循环利用系统

构建外调水、本地水、淡化水、再生水设施互联互通、水源互济互配、配置调度一体、管理分级有序的现代水网；

建立完善的雨污分流制的排水体系；

加强污水资源化利用，加强污泥无害化处理。

能源供应系统

打造多源多向的电、气、热相互融合的能源供应系统。



环卫发展系统

加快实施城乡垃圾分类，补充建设垃圾分类处理设施，提升垃圾资源化利用率。



信息基础设施建设与服务

推进5G通信、大数据、物联网、人工智能等新型网络应用设施建设，建设“双千兆”城市。

科学预留重大设施廊道

建设综合性市政设施廊道，加强廊道管控，维护水利、电力、供水、油气、通信等基础设施安全。

青岛 2035

TERRITORIAL SPATIAL PLANNING OF QINGDAO CITY

06

规划实施与传导

IMPLEMENTATION AND
TRANSMISSION OF PLANNING

6.1 空间规划体系

SPATIAL PLANNING SYSTEM

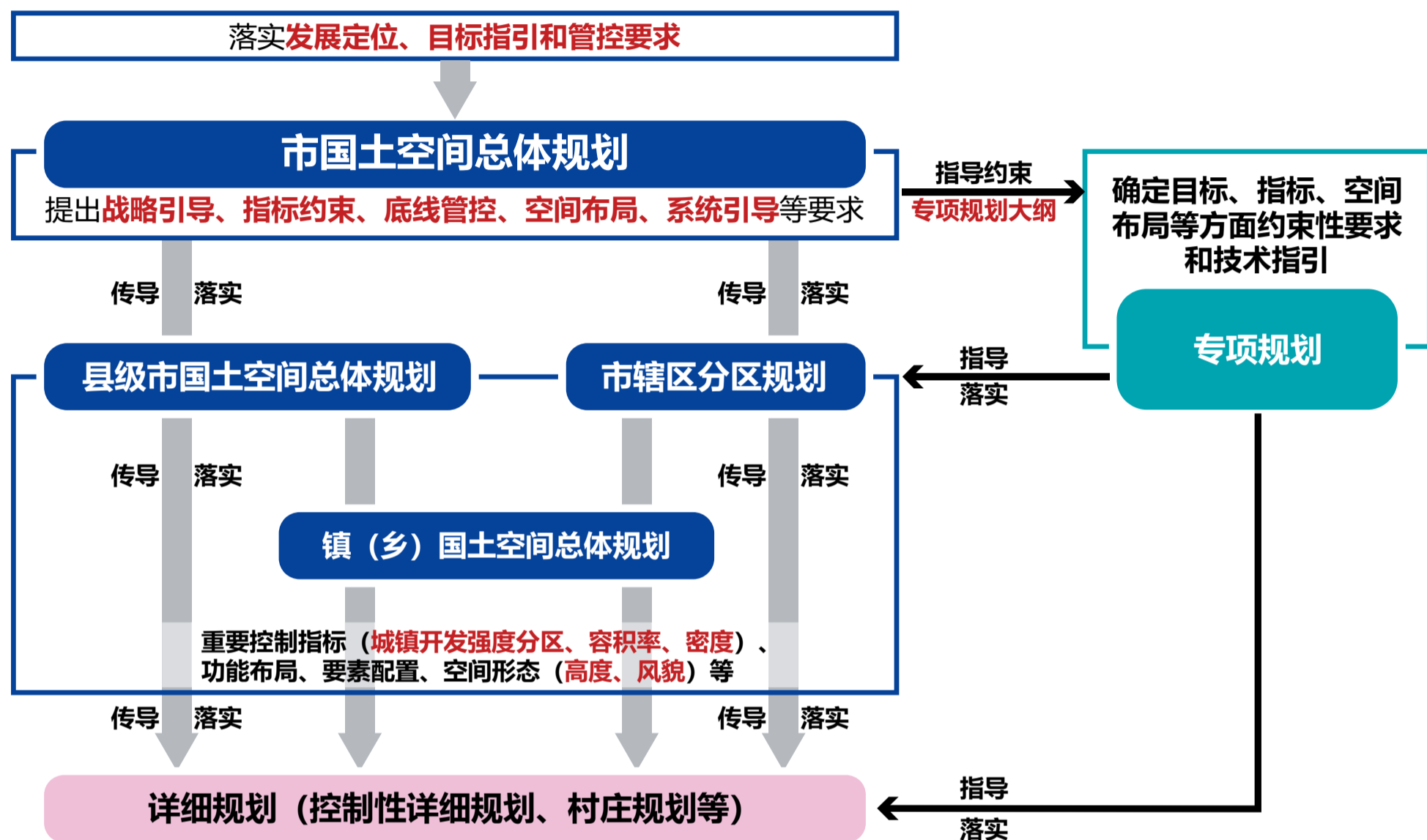
6.2 实施保障

IMPLEMENTATION GUARANTEE

6.1 空间规划体系

构建“三级三类”的国土空间规划体系

按照“全域统一、上下衔接、分级管理”的原则，构建“三级三类”的国土空间规划体系。



“三级三类”国土空间规划体系示意图





6.2 实施保障

建设信息平台

搭建共建共享共用、全市统一、市县联动的国土空间基础信息平台 and “一张图” 实施监督信息系统建设。

建立体检评估机制

建立健全 “一年一体检、五年一评估” 实时监测、定期规划评估、动态维护的规划评估机制。

强化公众参与机制

建立健全公众参与机制，使广大干部群众了解规划、遵守规划、参与规划、监督实施规划。

意见建议反馈方式：

《规划》公开征求意见时间为2021年7月27日—8月25日，为期30天。
社会各界可通过邮寄或发送电子邮件方式提出意见建议。

● 邮寄地址：青岛市市南区香港西路55号1408

青岛市自然资源和规划局国土空间规划处（邮编：266071）

● 电子邮箱：gtkjghc@qd.shandong.cn

（邮件标题或信封封面请注明“青岛市国土空间总体规划意见建议”字样）