



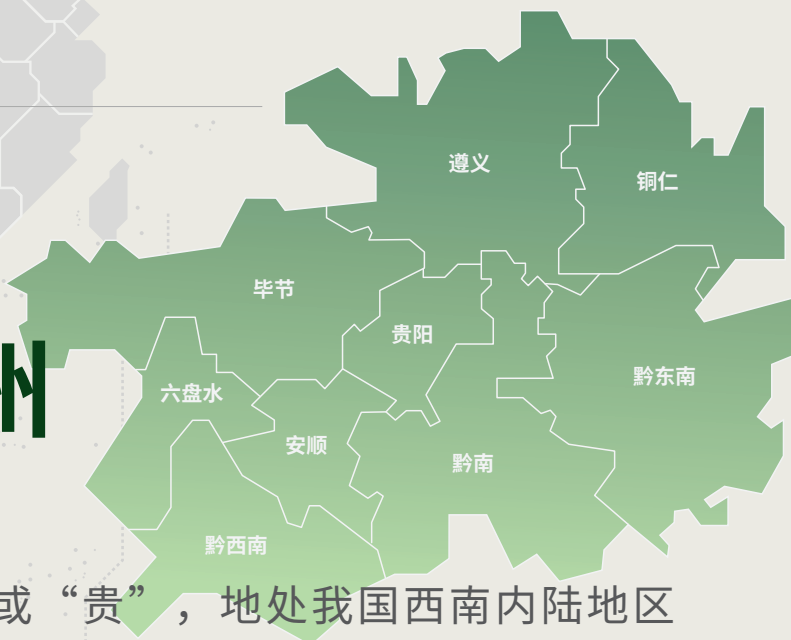
2021-2035

贵州省国土空间总体规划

TERRITORIAL SPACIAL PLANNING OF GUIZHOU PROVINCE

征求意见稿

多彩贵州



贵州，简称“黔”或“贵”，地处我国西南内陆地区腹地，国土面积约17.6万平方公里。境内地势西高东低，喀斯特地貌广泛分布，群山起伏沟壑纵横，八大水系蜿蜒曲折，山多地少山水阻隔，有“九山半水半分田”之说。

贵州是长江、珠江上游地区重要生态屏障，生态环境优越，是世界知名山地旅游目的地和山地旅游大省，是我国西部地区的矿产资源大省、国家重要的能源和原材料基地，也是西南地区的陆路交通枢纽。贵州是我国古人类发祥地之一，18个世居民族与贵州高原山水充分融合，形成了独特靓丽的风景线。

本规划立足新发展阶段，贯彻新发展理念，构建新发展格局，以高质量发展统揽全局，贯彻“四新”总体要求，落实“一二三四”工作思路，明确“四个定位”，提出“四大空间战略”，支撑“四化”发展，对贵州国土空间保护、开发、利用和修复作出统筹安排和总体部署，全面提升国土空间治理体系和治理能力现代化水平，提供更高质量、更有效率、更加公平、更可持续的空间保障。

1 PART ONE

空间目标战略 — 开启高质量发展新征程

- 1.1 指导思想
- 1.2 愿景定位
- 1.3 发展目标
- 1.4 空间战略

2 PART TWO

开发保护格局 — 优化多彩空间新格局

- 2.1 区域协调发展格局
- 2.2 国土空间总体格局
- 2.3 山清水秀生态空间
- 2.4 山地特色农业空间
- 2.5 宜居宜业城乡空间

3 PART THREE

规划重点内容 — 绘就富美空间新蓝图

- 3.1 三次产业布局
- 3.2 设施支撑体系
- 3.3 城镇品质提升
- 3.4 魅力空间格局

4 PART FOUR

规划实施保障 — 建立高效治理新体系

- 4.1 全生命周期管理
- 4.2 全方位规划传导

1 PART ONE

空间目标战略 — 开启高质量发展新征程

1.1 指导思想

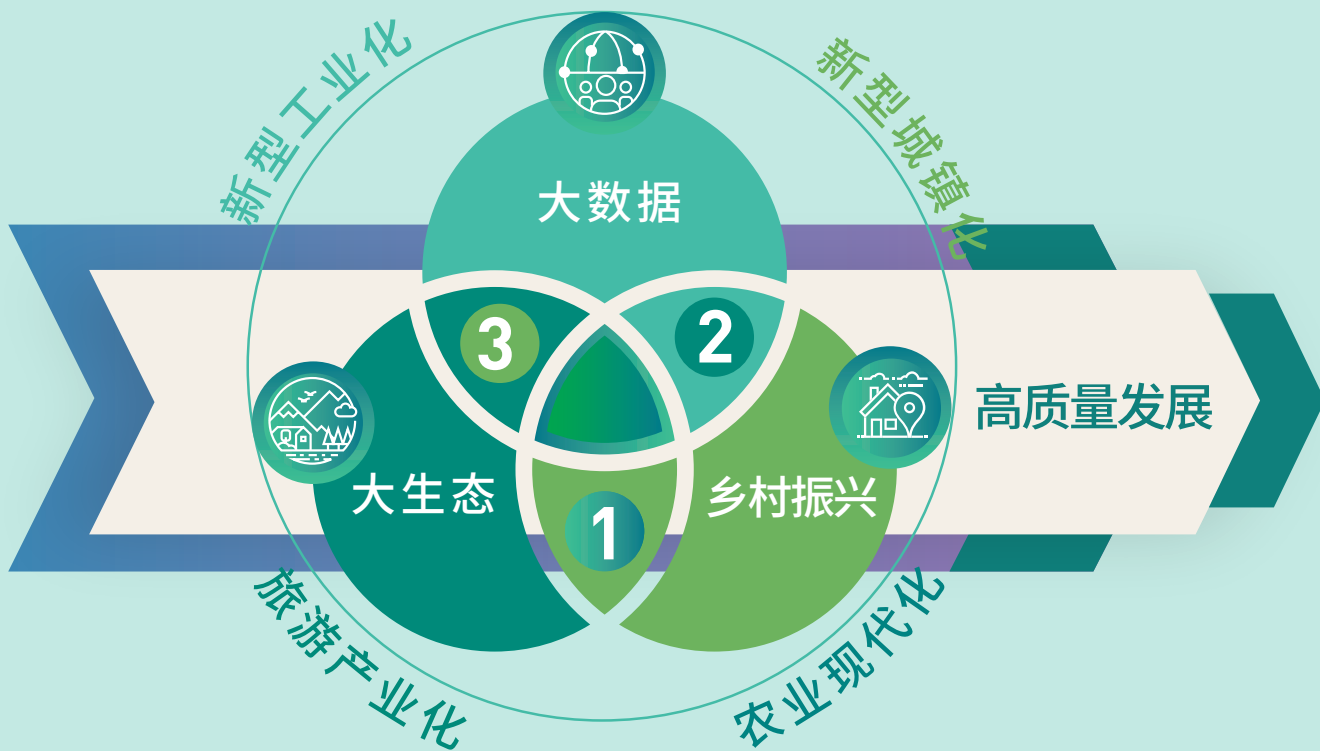
1.2 愿景定位

1.3 发展目标

1.4 空间战略

1.1 指导思想

PART ONE



以习近平新时代中国特色社会主义思想为指导，立足新发展阶段，贯彻新发展理念，构建新发展格局，全面落实“在新时代西部大开发上闯新路，在乡村振兴上开新局，在实施数字经济战略上抢新机，在生态文明建设上出新绩”总体要求，以高质量发展统揽全局，牢牢守好发展和生态两条底线，深入实施乡村振兴、大数据、大生态三大战略行动，大力推动新型工业化、新型城镇化、农业现代化、旅游产业化，统筹发展和安全，巩固拓展脱贫攻坚成果同乡村振兴有效衔接，与全国同步基本实现社会主义现代化，不断实现贵州人民对美好生活的向往，奋力开创百姓富、生态美的多彩贵州新未来。

1.2 愿景定位

PART

ONE



黔山

Majestic



秀水

Beautiful



富城

Prosperous



美乡

Idyllic



彩境

Colorful

一方山水境 多彩富美地

开创百姓富、生态美的多彩贵州新未来

1.2 愿景定位

PART ONE

总体定位

坚持以高质量发展统揽全局，以“在新时代西部大开发上闯新路，在乡村振兴上开新局，在实施数字经济战略上抢新机，在生态文明建设上出新绩”为主目标，以“新型工业化、新型城镇化、农业现代化、旅游产业化”为主抓手，建成：

1 全国
生态文明
试验区

2 国家级
大数据综合
试验区

3 内陆开放
型经济
试验区

4 西部
乡村振兴
先行区

1.3 发展目标

PART ONE

2025

国土空间开发保护协调性显著增强，优势互补的空间格局初步建立，全省经济发展、生态建设、人民生活、开放水平、社会文明程度、社会治理能力迈上新台阶。

2035

充分融入西部大开发新格局，城乡融合振兴、三次产业协同发展格局更加完善，多彩富美空间特色更加彰显，基本形成生产空间集约高效、生活空间宜居适度、生态空间山清水秀，绿色环保、安全和谐、富有竞争力和可持续发展的国土空间，建成经济更加发达、环境更加优美、文化更加繁荣、社会更加和谐、人民更加幸福的多彩贵州。

2050

建成富强、民主、文明、和谐、美丽的社会主义现代化贵州，形成人与自然和谐共生、民族文化交流融合的典范。

1.4 空间战略

PART

ONE



黔中引领

培育发展黔中城市群，做大做强两大都市圈，实施“强省会”“双城记”行动，促进区域协同，扩大对外开放，突出黔中对全省“四化”引领作用。



特县美乡

强化以县城为重要载体的新型城镇化建设，促进县域特色化发展，培育发展特色小镇和小城镇，分类推进乡村振兴，营造美丽乡村。



四化融合

围绕“四新”抓“四化”，强化数字赋能，推进新型工业化，促进产城融合；推进农业现代化，加强城乡融合；推进旅游产业化，加快文旅融合，形成产城景一体、城镇村联动、全域旅游支撑的空间融合格局。



绿色安全

筑牢生态安全屏障，巩固提升固碳能力，保障生态、能源、粮食、人居等多方面安全，做出生态文明建设新成绩。

2 PART TWO



开发保护格局 — 优化多彩空间新格局

- 2.1 区域协调发展格局
- 2.2 国土空间总体格局
- 2.3 山清水秀生态空间
- 2.4 山地特色农业空间
- 2.5 宜居宜业城乡空间

2.1 区域协同发展格局

开放合作

深度融入“一带一路”、长江经济带、粤港澳大湾区、成渝地区双城经济圈等国家区域发展战略，加快形成全方位开放空间格局。

省际协调

生态空间共保，强化跨省河湖水系协同治理，加强跨省生态廊道协同提升，推进武陵山、乌蒙山等跨省生态功能区协同修复。发展空间共筑，加强赤水河世界级酱香型白酒产业集群等工业空间共建，加强左右江革命老区等城乡空间共荣，加强渝南黔北特色农业集群等农业空间共筑，加强长征国家文化公园等魅力空间共塑。重大设施共建，加强跨省区域交通走廊建设，强化能源通道协调，推进省际交界地区基础设施和公共服务设施共建共享。



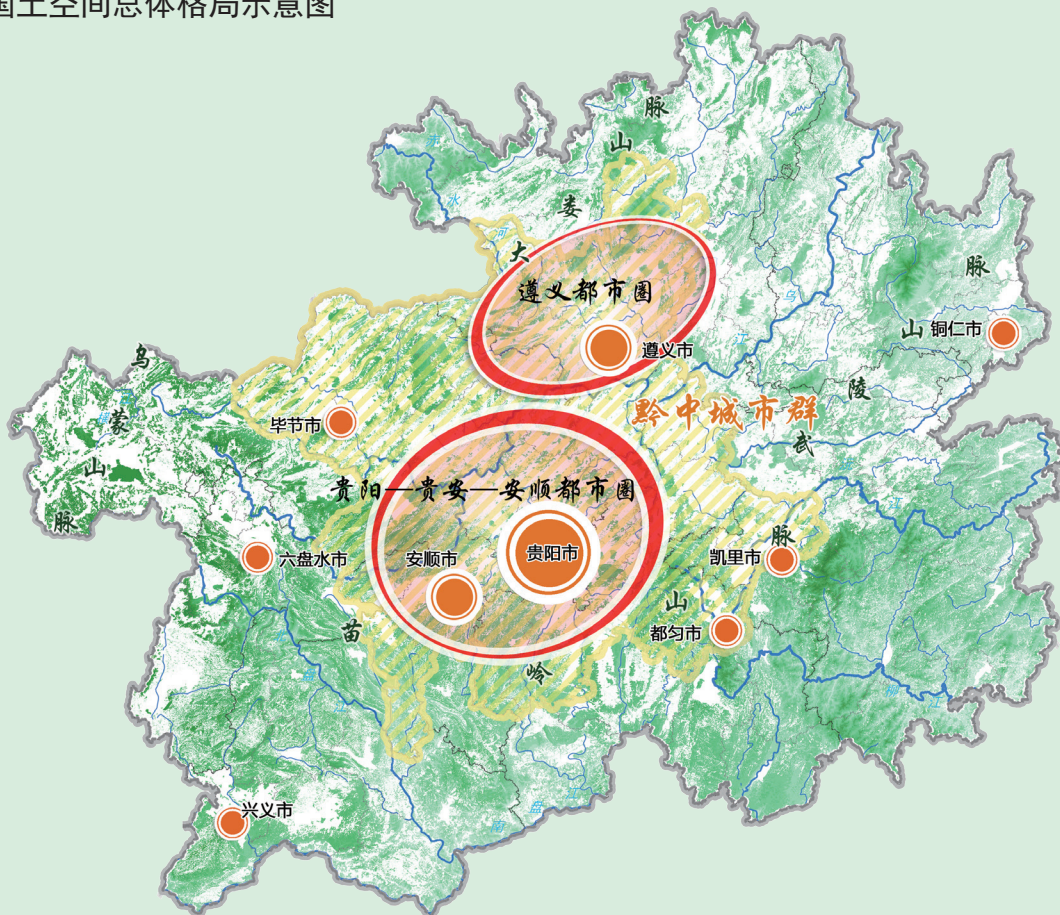
2.2 国土空间总体格局

PART TWO

筑牢两江上游生态屏障，优化山地特色高效农业立体空间，推动以人为核心的新型城镇化，彰显多彩贵州魅力特色。

构建**“一群引领、两圈带动、多点支撑、四屏环绕、多彩富美”**的生态、农业和城镇空间，构筑宜居、宜业、宜游、宜学、宜养的国土空间新格局。

省域国土空间总体格局示意图



2.3 山清水秀生态空间

PART TWO

构建“四屏八水”生态安全格局。

四屏：大娄山、武陵山、乌蒙山和苗岭四条主要山脉生态带。

八水：乌江、沅江、赤水河—綦江、牛栏江—横江、北盘江、南盘江、红水河和都柳江八大水系生态廊道。

省域生态安全格局示意图



2.3 山清水秀生态空间

PART

TWO

生态保护红线格局稳定

涵盖武陵山—月亮山区、乌蒙山—苗岭、大娄山—赤水河中上游生态带、南盘江—红水河流域生态带和多处生态节点。

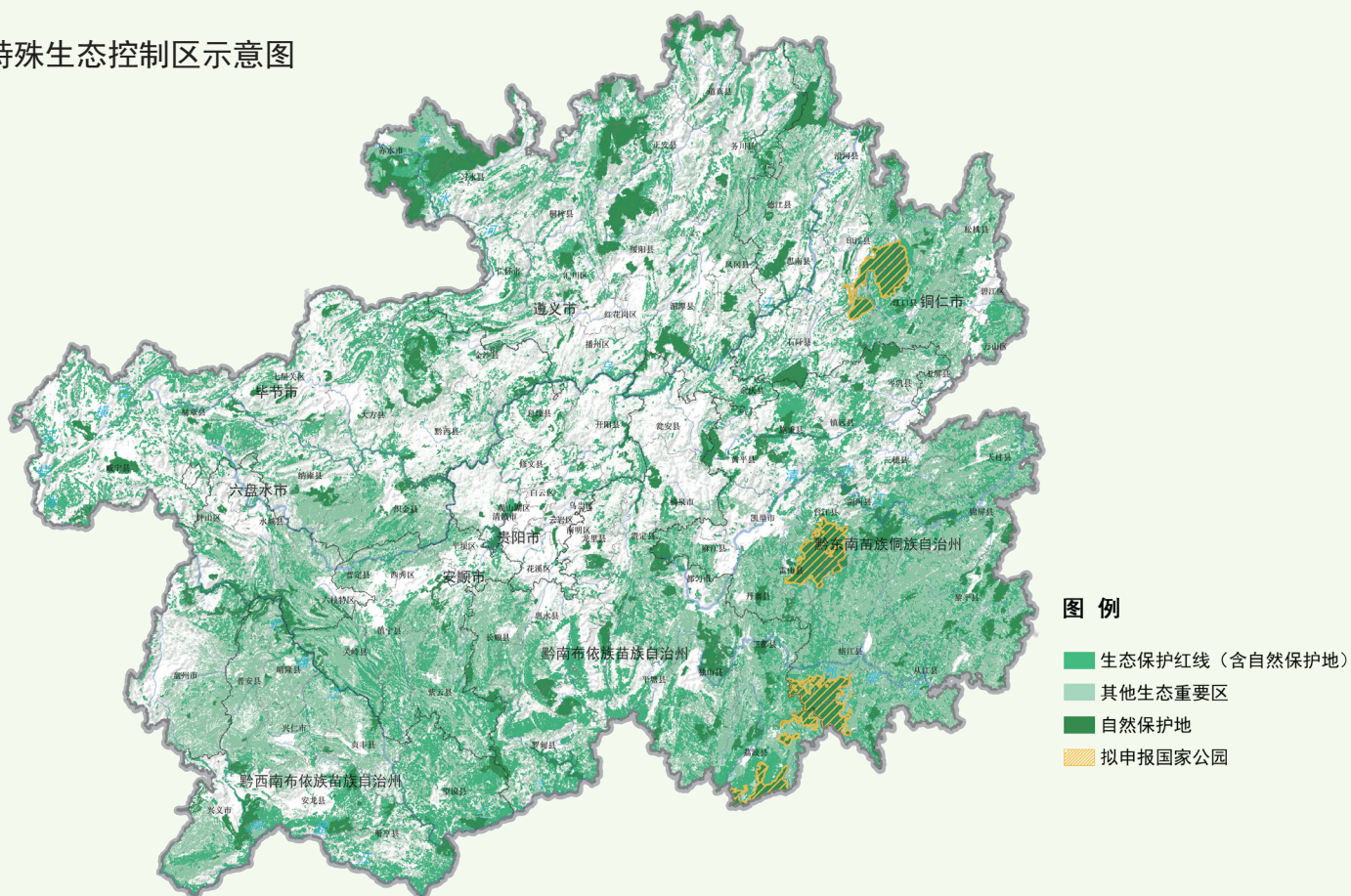
自然保护地特色彰显

积极申报梵净山、大苗岭等国家公园，建立以国家公园为主体，自然保护区、自然公园为支撑，统一设置、分级管理、分区管控的自然保护地体系。

重要生态区域功能提升

管控保护好生态红线外的其他生态重要地区。

省域特殊生态控制区示意图



2.3 山清水秀生态空间

PART TWO



黑颈鹤



黔金丝猴



珙桐

生物多样性保护格局完善

连通自然保护地、重要自然生态节点、濒危动植物栖息地，形成覆盖全省的180余条陆域和水域生态廊道，加强跨省廊道共保，协同完善区域生物多样性网络格局。

重要的跨省生态廊道

- 铜仁至洞庭湖廊道
- 黔北经渝东南至神农架廊道
- 黔北经川东平行岭谷至秦巴山廊道
- 黔北经川南 / 川西至若尔盖湿地廊道
- 威宁草海经川西至若尔盖湿地廊道
- 黔西南—黔南—黔东南至武夷山区廊道
- 黔西南至西双版纳、黔西南至桂西南廊道

2.3 山清水秀生态空间

PART TWO

生态修复整治持续推进

坚持自然修复为主、人工修复为辅、分区开展生态修复与国土综合整治，实施8个生态修复与综合整治重大工程。

- 乌蒙山石漠化治理与矿山生态修复重大工程
- 赤水河生物多样性保护与石漠化治理重大工程
- 乌江上中游城镇生态修复与国土综合整治重大工程
- 苗岭南缘石漠化治理与生物多样性保护重大工程
- 沅江-都柳江水源涵养与生物多样性保护重大工程
- 武陵山水土保持与生物多样性保护重大工程
- 自然保护地建设及野生动植物保护重大工程
- 生态保护和修复支撑体系重大工程

植被碳汇能力显著提升

开展分区陆域植被系统固碳绩效评价，有针对性的加强植树造林、树种搭配、合理间伐，分区巩固提升陆域植被系统固碳能力。

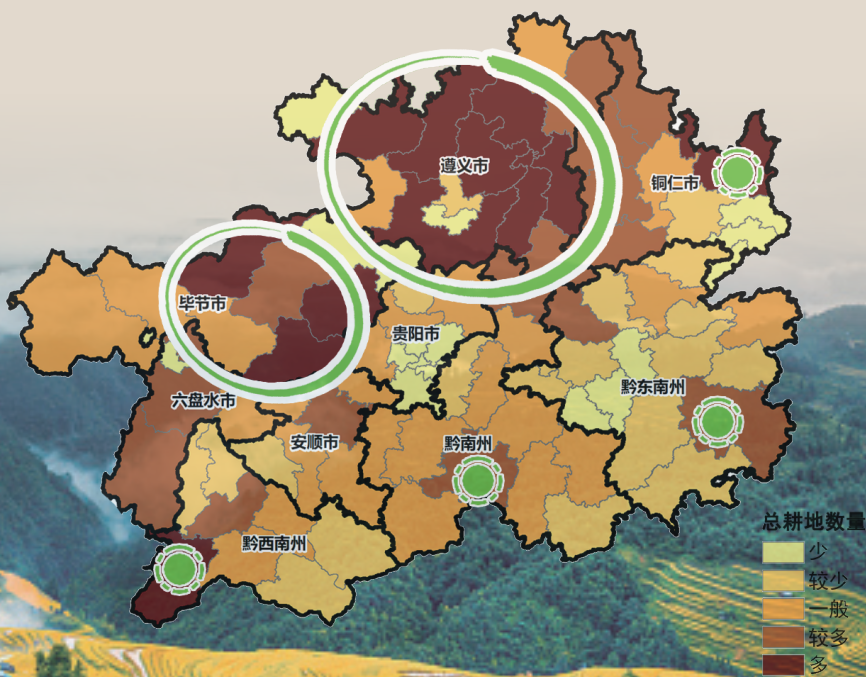


2.4 山地特色农业空间

PART TWO

山地特色农业格局逐步完善

构建以“两片多点”农业关键保障区为重点、坝区耕地为支撑、零星分布农林复合空间为基础的山地特色农业格局。



2.4 山地特色农业空间

PART TWO

耕地和永久基本农田严格保护

坚持最严格的耕地保护制度，切实加强优质、连片、稳定耕地保护，落实国家下达贵州的耕地保有量和永久基本农田保护任务，划定永久基本农田保护范围。



2.4 山地特色农业空间

PART TWO

山地特色农业分类发展

严格管控500亩以上种植坝区、粮食生产功能区、重要农产品生产保护区及特色农产品主产区等农业关键保障区，以复合农业生产区为重点，农林草混合发展，优先发展生态农业，加快推进林下经济高质量发展。



2.5 宜居宜业城乡空间

PART TWO

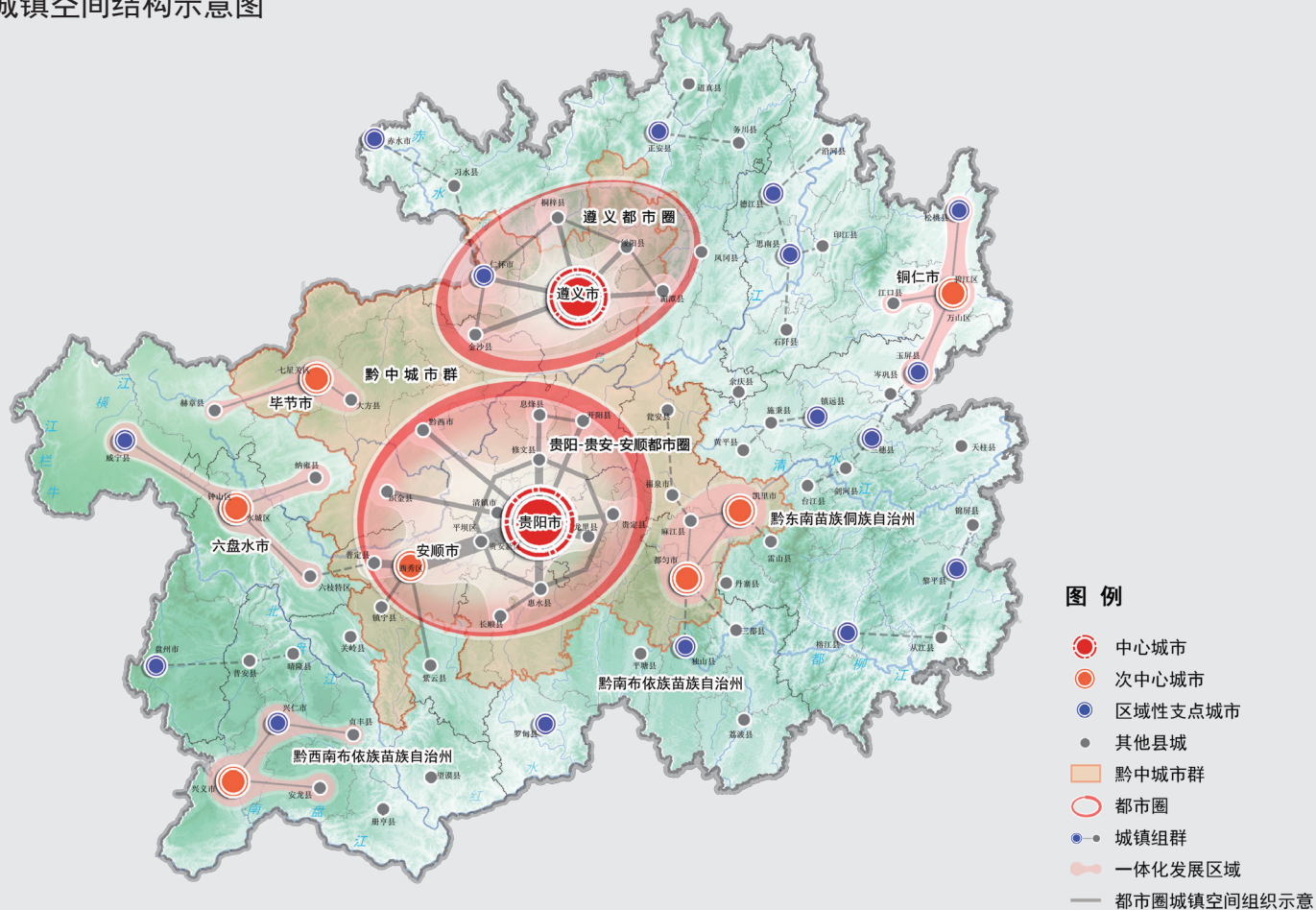
推动形成“**一群两圈多组**”的组团式新型城镇化空间结构。

一群：黔中城市群，持续提高黔中集聚水平。

两圈：贵阳-贵安-安顺都市圈和遵义都市圈，构建网络化发展格局。

多组：十二个城镇组集群，促进相邻地区城镇组群式发展。

省域城镇空间结构示意图



2.5 宜居宜业城乡空间

PART TWO

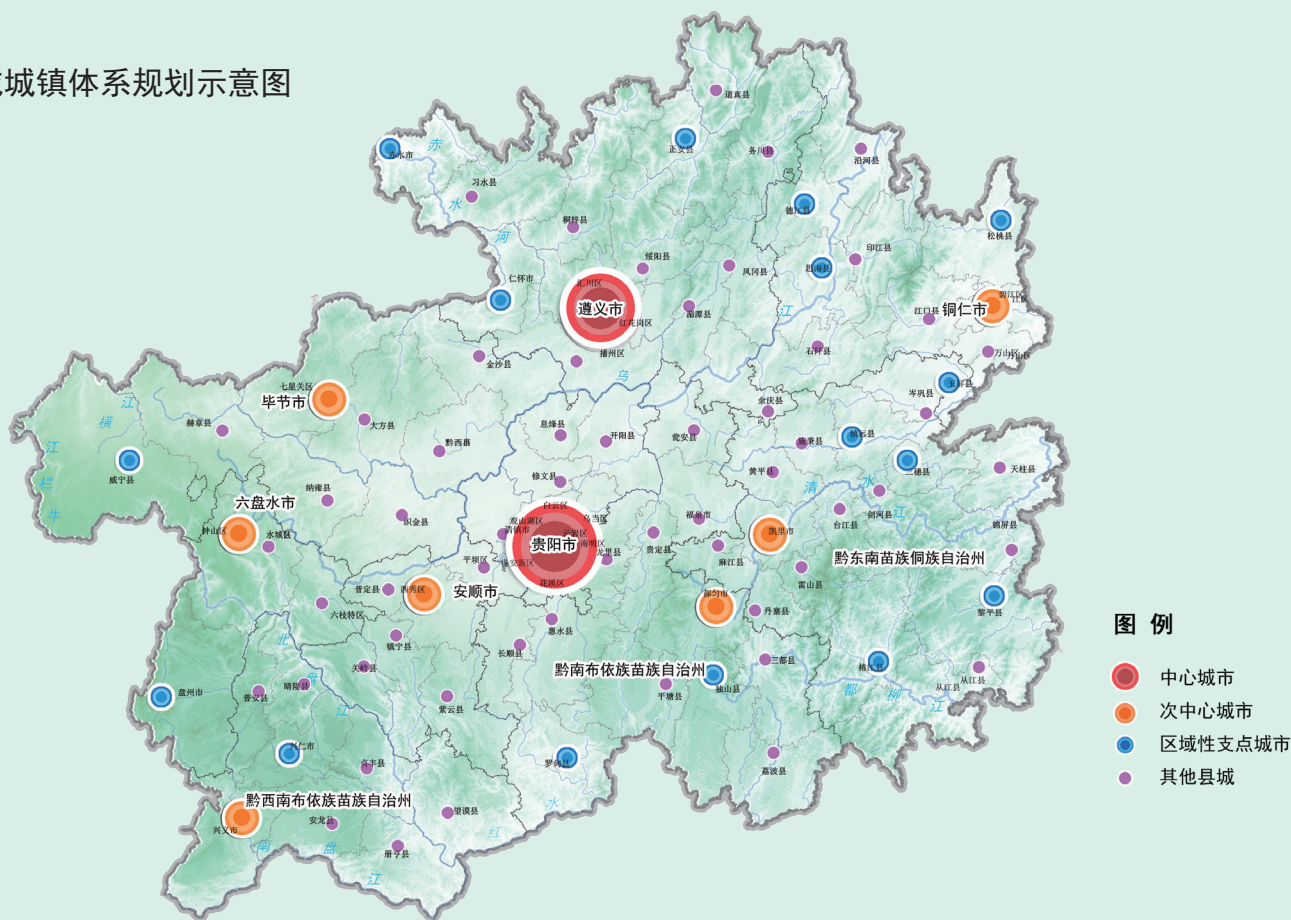
分级引导城市集聚

壮大黔中城市群和都市圈，做大贵阳，做强遵义，做优做特市州区域中心城市，强化以县城为载体的新型城镇化建设。

2025年，落实“强省会”、“双城记”、“十个支点城市”等发展要求，实现省会城市、市州中心城市、其他县城新增城镇人口100万的“3个100万”发展目标。

2035年，形成1个特大城市（500万以上）、3个大城市（100-500万人）、5个中等城市（50-100万人）、69个小城市（50万人以下）、大中小城市和小城镇协调发展格局。

省域城镇体系规划示意图



2.5 宜居宜业城乡空间

PART TWO

山水城市、特色小镇、美丽乡村

塑造具有地域特征、民族特色和时代风貌的山水城市。

构建产业特、功能强、形态美的特色小镇。

营造特色田园乡村、红色美丽村庄、民族风情村寨。



2.5 宜居宜业城乡空间

PART TWO

分类推进乡村振兴

坚持试点示范，精准施策，重点突破，分类推进乡村振兴引领示范县、乡村振兴重点推进县和乡村振兴务实基础县。





规划重点内容

— 绘就富美空间新蓝图

3.1 三次产业布局

3.2 设施支撑体系

3.3 城镇品质提升

3.4 魅力空间格局

3.1 三次产业布局

PART THREE

新型工业化布局

以十大工业产业集群化发展为重点，实施工业倍增行动，奋力推进工业大突破。以“中国数谷”大数据电子信息、军民融合等产业为重点建设黔中产业核心区；以世界级酱香型白酒产业基地、先进装备制造等产业为重点建设黔北产业核心区；以高端装备制造、健康医药等产业为重点强化中部产业发展轴；打造东部食品医药和新型材料发展带，构建西部能源电力和新型化工发展带。

省域工业布局示意图



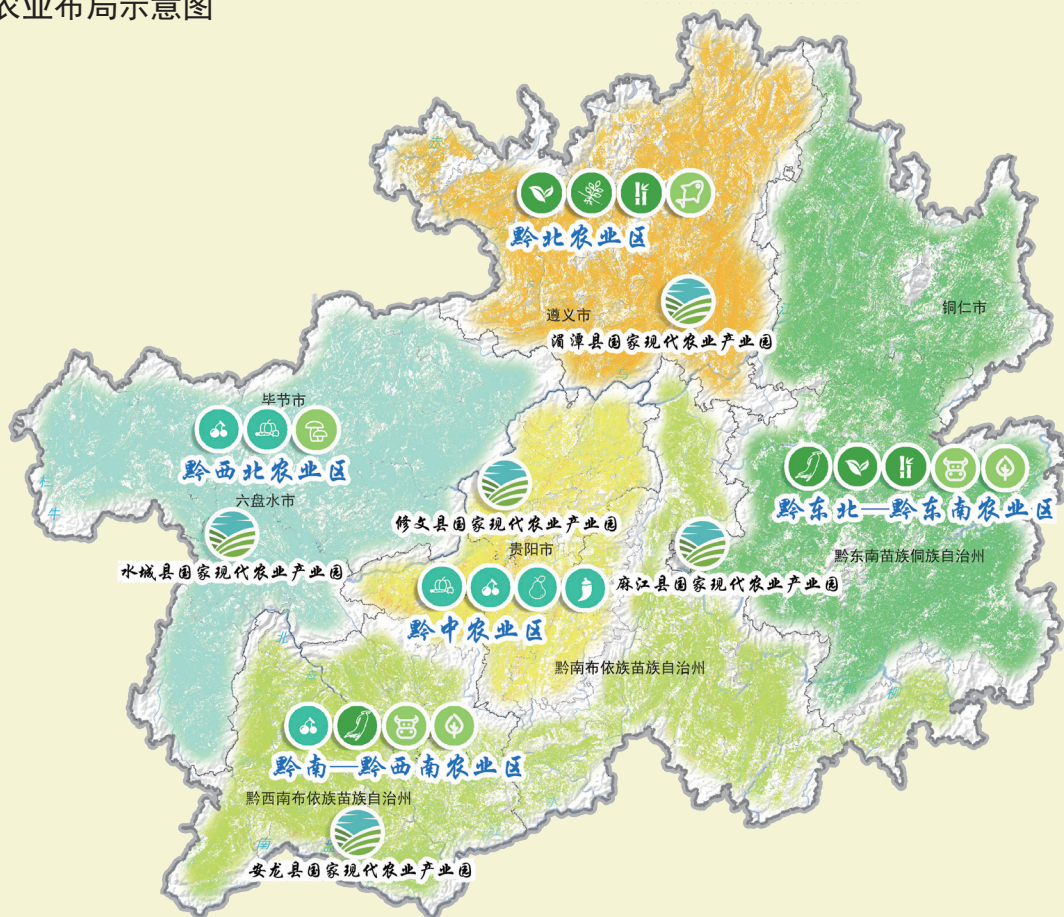
3.1 三次产业布局

PART THREE

农业现代化布局

以十二大农业特色优势产业为引领，奋力推进农业大发展。划分五类农业现代化复合发展区，优先保障现代农业园区和国家地理标志产品用地，建设现代山地特色高效农业强省。

省域农业布局示意图



3.1 三次产业布局

PART THREE

旅游产业化布局

以打造国际一流山地旅游目的地、国内一流度假康养目的地为目标，奋力推进旅游大提质。强化贵阳核心引领，加强重点景区联动发展，建设红色文化、世界名酒文化、国际天文科普、千里乌江滨河度假、民族文化等五条特色旅游带，构建核心旅游城市、标杆性大景区、全域旅游示范区等多极旅游目的地体系。

省域旅游格局示意图



3.2 设施支撑体系

PART THREE

大道出黔、联通世界

全面巩固提升贵州西南陆路交通枢纽地位。



航线通达各大洲主要城市



4小时可达华南、华中、西南主要城市



7小时内可达成渝地区双城经济圈、滇中城市群、长株潭城市群、北部湾城市群等周边主要经济区



依托乌江、红水河等航道，北通长江、南联珠江

3.2 设施支撑体系

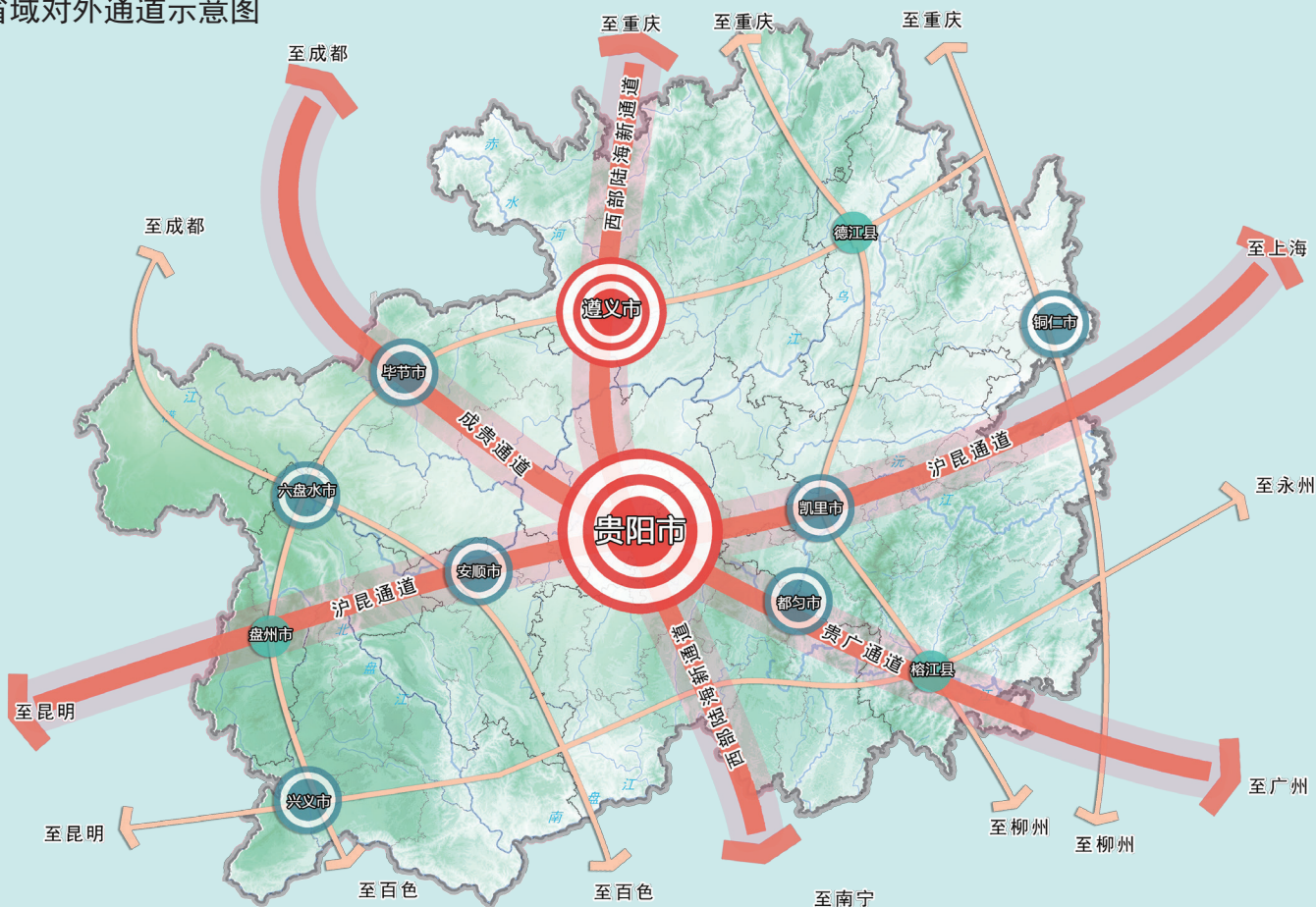
PART THREE

市州互联、便捷出行

95%县城实现双高速通道衔接，县县通铁路，其中80%县城通高铁，形成贵阳—贵安—安顺1小时通勤圈、遵义1小时通勤圈，省会到市州中心城市高铁90分钟快捷通达。

构建“三横五纵”的综合交通运输大走廊，形成三级枢纽体系。

省域对外通道示意图



3.2 设施支撑体系

PART THREE

高效支撑、绿色发展

绿色现代水利：完善水网格局，保障水资源供给安全和跨区域调配。

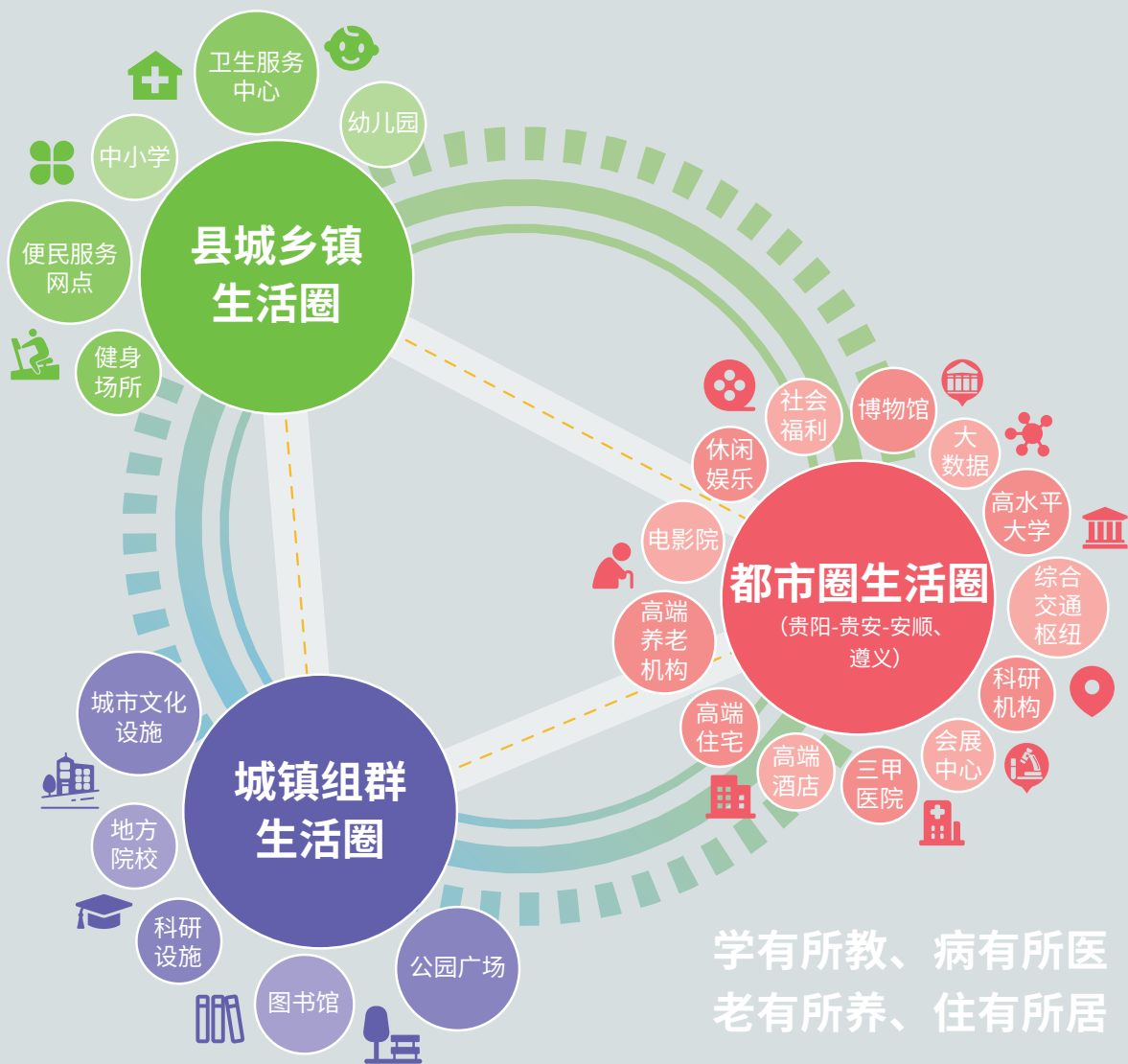
清洁能源供给：优化电能、水能、太阳能、风能、地热等能源利用体系，转变生活生产方式，提升清洁能源占比。

重大设施预控：预控重大供水、油气、电力、通讯等重大设施布局及廊道建设，保障城乡发展安全。



3.2 设施支撑体系

PART
THREE



生活美好、群众舒心

县城和乡镇构建城乡基本公共服务网络，都市圈、城镇组群提供高品质生活服务。依托贵阳 - 贵安 - 安顺都市圈和遵义都市圈，提供设施全、覆盖广、品质优、层级高的省级公共服务。

依托城镇组群，强化区域中心城市、区域性支点城市及其周边城镇公共服务设施共建共享，提供高水平区域级公共服务。

3.3 城镇品质提升

PART THREE

老城焕新、历史传承

以棚户区改造、老旧小区改造、背街小巷改造为抓手，大力实施城市“三改”，推进城市更新，完善城镇功能，提升城市品质。

划定历史文化保护线，严格保护和活化利用各类历史文化资源，传承贵州悠久的历史文化。



3.4 城镇品质提升

PART
THREE

防灾减灾、保障安全

划定灾害风险控制线，加强对地质灾害、洪涝灾害等自然灾害防范与治理，增强公共安全保障能力，建设“韧性贵州”。



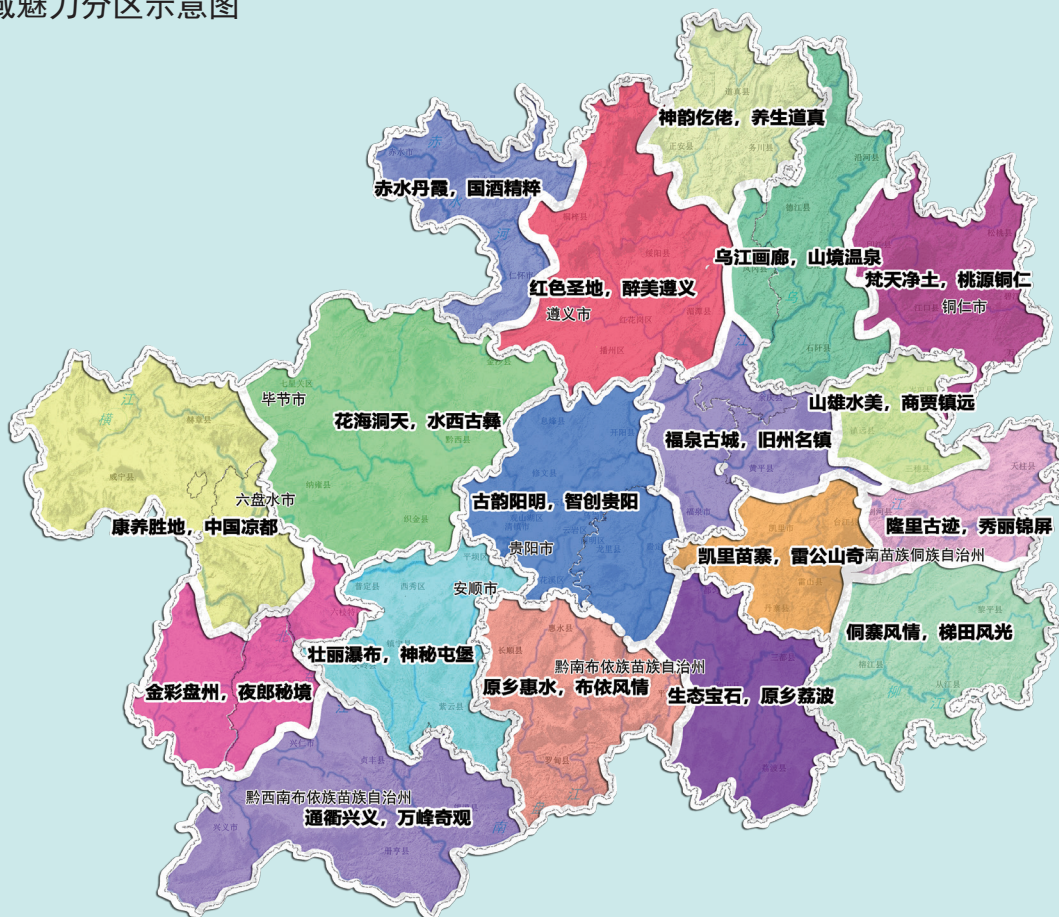
3.4 魅力空间格局

PART THREE

多姿山水、多彩文化

以自然山水为本底，彰显“红色文化、民族文化、阳明文化”，编织魅力“十八区”，点亮多彩贵州。

省域魅力分区示意图





规划实施保障

— 建立高效治理新体系

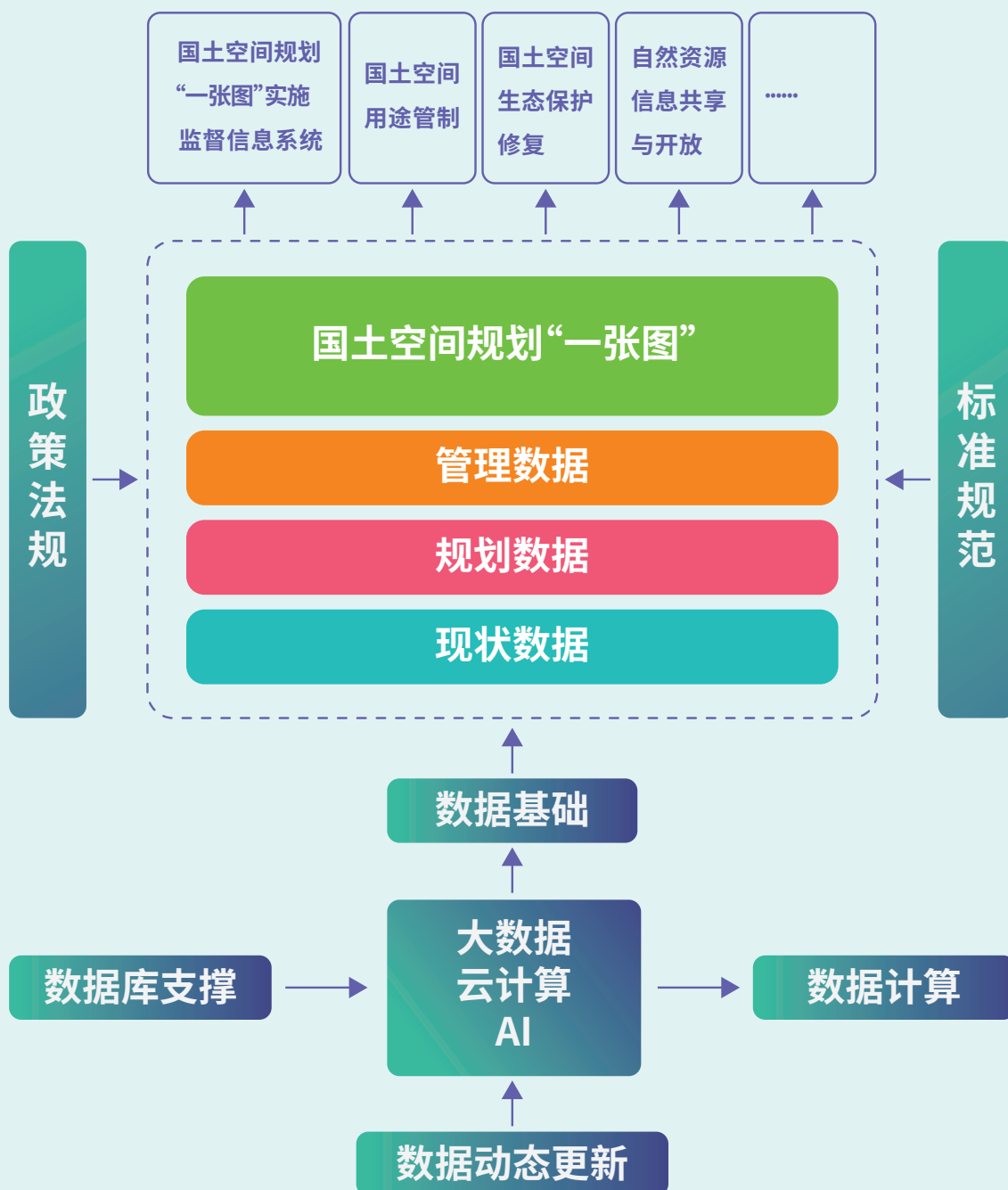
4.1 全生命周期管理

4.2 全方位规划传导

4.1 全生命周期管理

PART FOUR

推动大数据、云计算、人工智能等新技术融合，构建覆盖全省、动态更新、权威统一的国土空间规划“一张图”，贯通全生命周期。



4.2 全方位规划传导

4 PART FOUR

传导内容

坚持刚性管控与战略引领相结合，建立“指标、分区、名录、位置、边界”传导体系，强化市州纵向传导、统筹专项横向传导，明确用途管制政策，实施差异化绩效管控，确定实施传导规则。



一方山水境

多彩富美地

时代新蓝图

人民共描绘



贵州省国土空间总体规划

绘就闯新路、开新局、抢新机、出新绩

多彩贵州新未来空间蓝图