

《西宁市国土空间规划（2021-2035）》 （草案）公示

建立国土空间规划体系并监督实施是党中央、国务院作出的重大部署。按照国家的统一部署，我市组织开展了《西宁市国土空间总体规划（2021-2035年）》编制工作，描绘了2035年西宁城市发展的空间战略蓝图，为建设现代美丽幸福大西宁和以生态优先、绿色发展为导向的国土空间新格局做好空间保障。

目前规划已经形成草案，为落实共同规划理念，广泛凝聚社会智慧，形成共识，现面向社会公众公开征询意见。草案公示时间为2021年7月8日——2021年8月6日，共30天。

社会各界可在西宁市自然资源和规划局相关网站、微信公众号上查阅，意见可通过邮寄信件、发送电子邮件等方式提交。

🌐 网址：<http://www.xnschy.com>

🗨️ 微信公众号：西宁市测绘院

✉️ 电子邮箱：kjghk6152844@163.com

🏠 邮寄地址：西宁市五四西路27号西宁市自然资源和规划局国土空间规划科
邮编：810000

（邮件标题或信封封面请注明：“西宁市国土空间总体规划意见建议”字样）

西宁市自然资源和规划局

2021年7月8日



西宁市国土空间总体规划

TERRITORIAL SPATIAL PLANNING OF XINING

2021-2035年

(草案公示)



序 言

建立国土空间规划体系并监督实施是党中央、国务院作出的重大部署。按照国家的统一部署，西宁市人民政府组织开展了《西宁市国土空间总体规划（2021-2035年）》（以下简称规划）编制工作，描绘了2035年西宁城市发展的空间战略蓝图，为建设现代美丽幸福大西宁和以生态优先、绿色发展为导向的国土空间新格局做好空间保障。

《规划》是深入贯彻习近平总书记调研青海重要指示的具体落实，是对西宁市国土空间开发与保护的总体安排和综合部署，是西宁市开展国土空间资源保护、利用、修复和管理的行动纲领，是编制下位国土空间总体规划、详细规划、相关专项规划和实施国土空间用途管制的基本依据。



目录

contents

01	规划总则	/01
02	战略目标与空间格局	/04
03	开放包容与区域协同	/10
04	生态保护与绿色发展	/13
05	耕地保护与乡村振兴	/18
06	历史保护与景观风貌	/21
07	创新活力与产业强市	/26
08	内涵提升与精明发展	/30
09	品质生活与宜居环境	/33
10	综合交通与绿色出行	/36
11	安全韧性与基础设施	/40
12	规划传导与实施保障	/43





规划总则

GENERAL PROVISIONS

- 指导思想
- 规划范围与期限

以生态优先、绿色发展为导向 描绘现代美丽幸福大西宁美好画卷

1.1 指导思想

坚持以习近平新时代中国特色社会主义思想为指导，深入贯彻习近平总书记“三个最大”“四个扎扎实实”“三个坚定不移”“四地两体系”重大要求，全面落实党的十九大和十九届二中、三中、四中、五中全会精神，统筹推进“五位一体”总体布局，协调推进“四个全面”战略布局，贯彻落实新发展理念，统筹安全与发展，落实省委总体布局，扛起“**省会隆起、全省受益**”的重大责任，为加快建设国家区域性中心城市打下坚实基础，奋力谱写“**现代美丽幸福大西宁**”新篇章。



1.2 规划期限和范围

规划期限 为2021-2035年

近期 为2025年

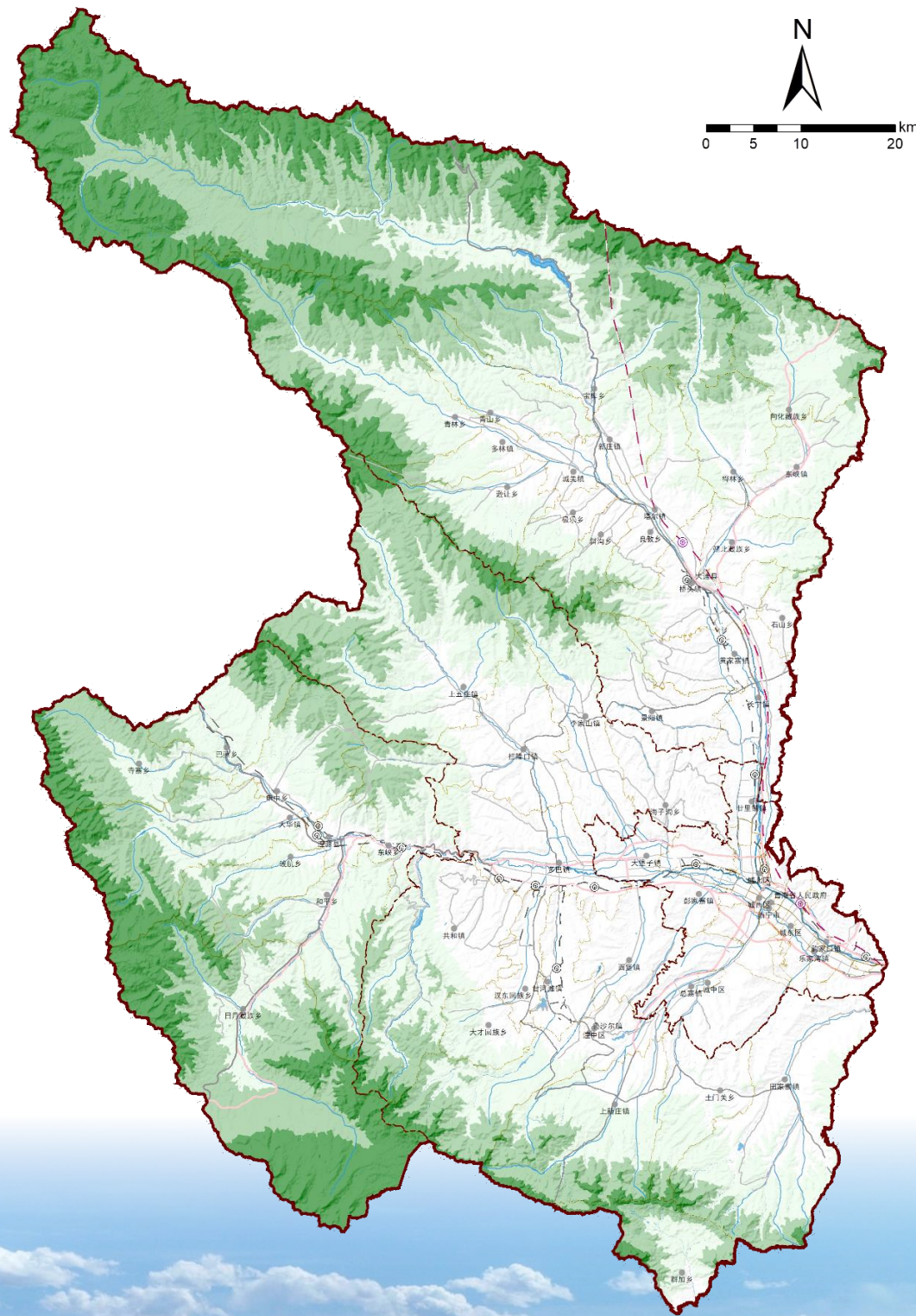
远期 为2035年

展望 至2050年

规划范围 为西宁市级行政辖区内全部国土空间，包括城中区、城北区、城西区、城东区、湟中区、湟源县和大通县。



总面积约 7606.89平方公里



02

战略目标与空间格局

STRATEGIC GOALS AND SPATIAL PATTERN

- 城市定位与职能
- 国土空间开发保护战略
- 发展规模
- 优化国土空间开发保护格局
- 统筹划定三条控制线

2.1 城市定位与职能

目标

现代美丽幸福大西宁

性质

青海省省会、国家区域性中心城市、世界级高原文化旅游名城

全国“碳达峰碳中和”
先行示范区

保障西部国土安全和深化
对外开放的重要支点

引领“四地两体系”
的中心城市

青藏高原综合服务
保障基地

高原美丽幸福
宜业宜居城市



2.2 国土空间开发保护战略

生态 优先



- 节约利用水资源，建设节水型城市
- 锚固生态安全底线，建立生态网络格局
- 科学推进流域生态修复
- 提高生态系统碳汇能力
- 提升生态安全服务功能

- 加快大西宁建设，推进扩容提质
- 加快融入西宁—海东都市圈进程
- 加强与泛共和盆地、沿黄经济带的协同发展
- 加速培育兰西城市群



区域 协调

产业 强市



- 落实“四地两体系”，构建具有西宁特色的产业体系
- 创新引领、产城融合，加强产业园区发展指引
- 高起点推进多巴新城功能提升，建设综合新城
- 谋划文旅发展战略地区，打造生态绿谷及河湟文化西宁产业园

- 促进城镇精明增长，乡村精明收缩
- 集约利用土地，增存并重，提质增效
- 推进有机更新，实现产城融合、职住平衡
- 推进地下空间综合利用



内涵 提升

弹性 适应



- 以组团为单元，优化空间组织和用地布局
- 建立空间留白机制
- 提升公共服务设施配置
- 加强交通、市政等基础设施的预控

- 加强总体城市设计，塑造魅力空间
- 增加绿地与开敞空间，建设公园城市
- 打造多层次的生活圈
- 加强开发强度管控



幸福 共享

2.3 发展规模

规划至2035年



常住人口：约298万人

管理服务人口：约368万人



发挥省会服务功能

提升省会吸引力

科学合理引导人口增长



2.4 优化国土空间开发保护格局

构筑“一核两轴、两屏三区”的国土空间开发与保护总体格局——**形成外围大保护、中心高度集聚、大疏大密的格局。**

一核

市域发展极核，即西宁中心城区

两轴

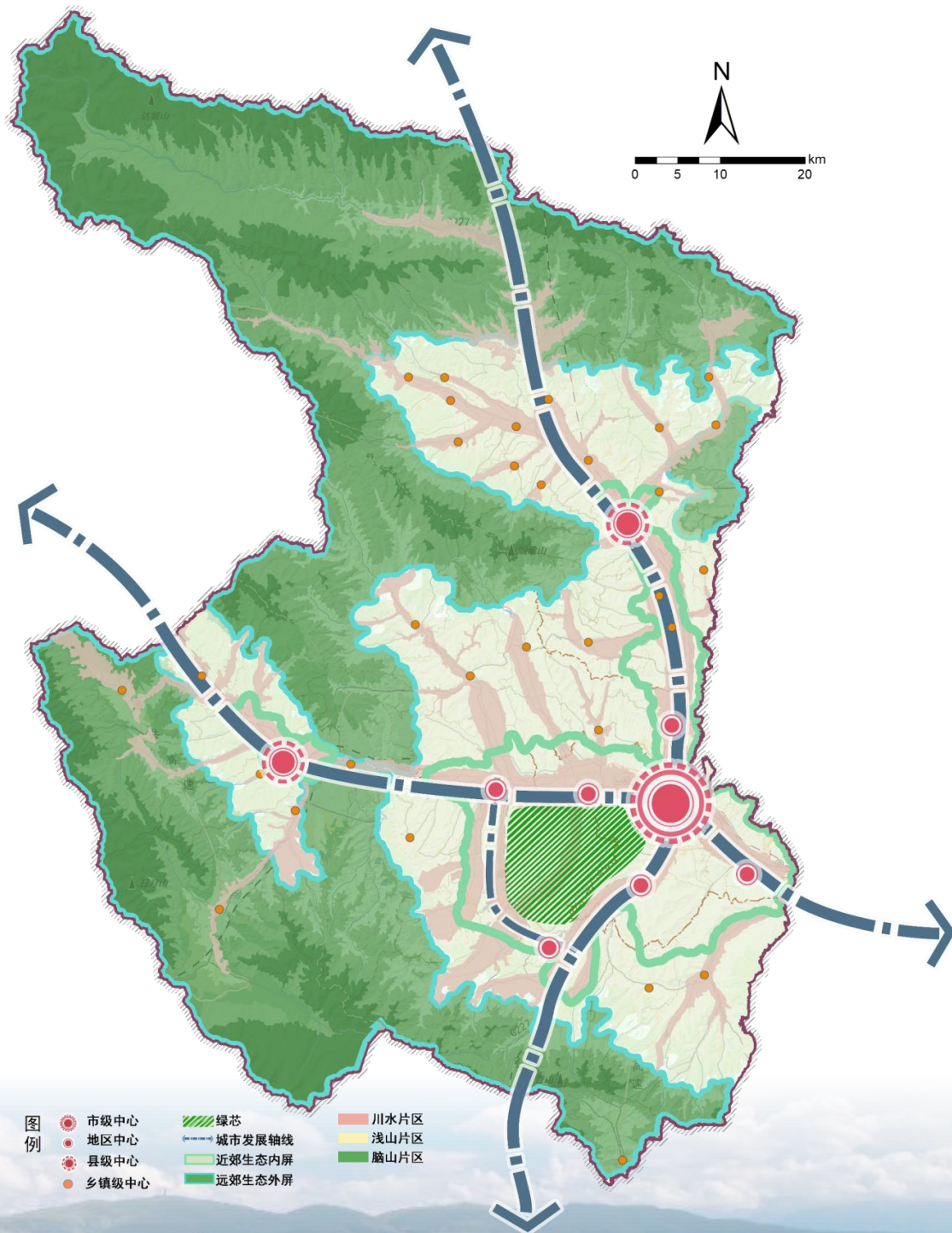
十字型的两条城镇发展轴

两屏

远郊生态外屏、近郊生态内屏

三区

脑山、浅山、川水三个片区

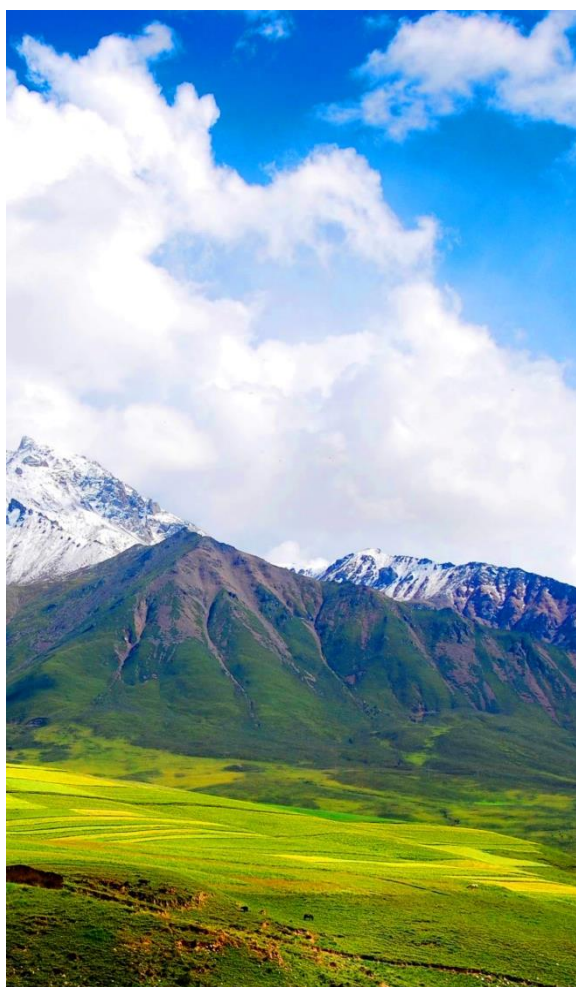


市域国土空间总体格局图

2.5 统筹划定三条控制线

**优化划定
生态保护红线**

科学评估，应划尽划，
确保生态功能不降低、
面积不减少、性质不
改变



**严格保护
永久基本农田**

不得闲置、荒芜，坚
决防止永久基本农田
“非农化”



**合理划定
城镇开发边界**

防止城镇规模盲目扩张和
建设用地无序蔓延，推动
城镇由外延扩张向内涵提
升转变



03

开放包容与区域协同

OPENNESS, INCLUSIVENESS AND REGIONAL COLLABORATION

- 加快融入西宁—海东都市圈进程
- 加强与泛共和盆地的协同发展
- 加速培育兰西城市群

3.1 加快融入西宁—海东都市圈进程

巩固祁连山、南部
拉脊山生态屏障，共
同推进湟水河综合治理

共同申报轨道交通，
建设轨道上的都市圈

共同打造以创新
为引领的现代产业体系



生态
共治



交通
一体



产业
协同



3.2 加强与泛共和盆地协同发展

**加强与泛共和盆地
在生态保护、文化旅游、清洁能源与高原绿色有机农畜产业发展等领域的协同**

- 强化与青海湖在生态保护、旅游发展领域的协同，加快推进西宁-青海湖-茶卡铁路建设。
- 对接沿黄河生态经济带，整合黄河、丹霞地貌、拉脊山、塔尔寺等资源，与贵德加强协作，共同推进生态保护和文化旅游、休闲旅游的发展。

01

生态保护

02

文化旅游

03

清洁能源

04

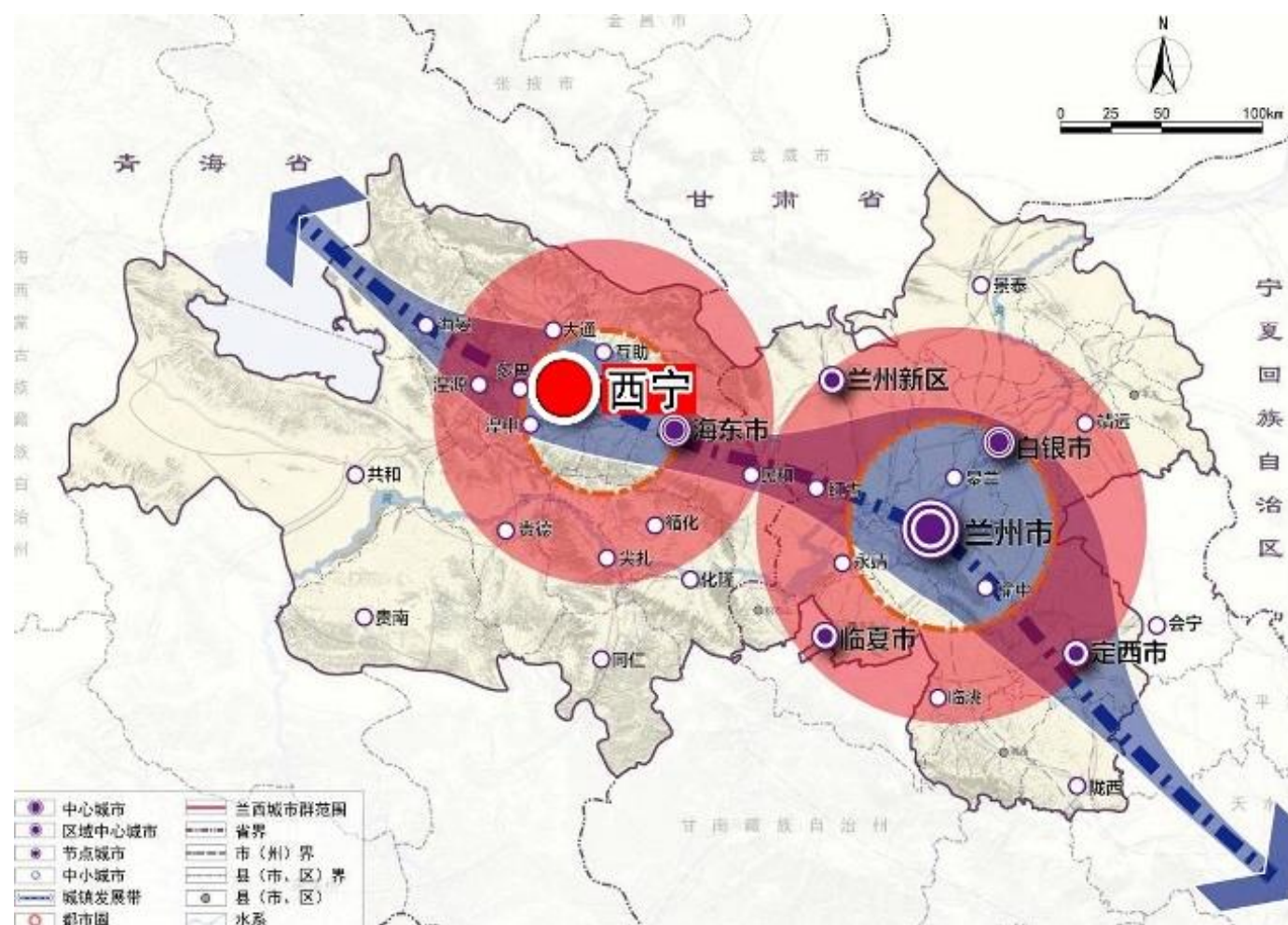
高原绿色有机农畜

3.3 加速培育兰西城市群

共保生态安全格局
加强生态治理合作

加强产业发展协作
共建产业创新平台

共建国家级交通枢纽
构建“丰”字型通道





生态保护与绿色发展

ECOLOGICAL PROTECTION AND GREEN DEVELOPMENT

- 构筑生态安全格局
- 加强自然资源保护与利用
- 开展生态修复与国土综合整治
- 提升生态安全服务功能

4.1 构筑生态安全格局

完善自然保护地体系，构建以“一芯、两屏、三廊道”为主体，连续、完整、系统的生态保护格局。



一芯

西堡城市绿芯



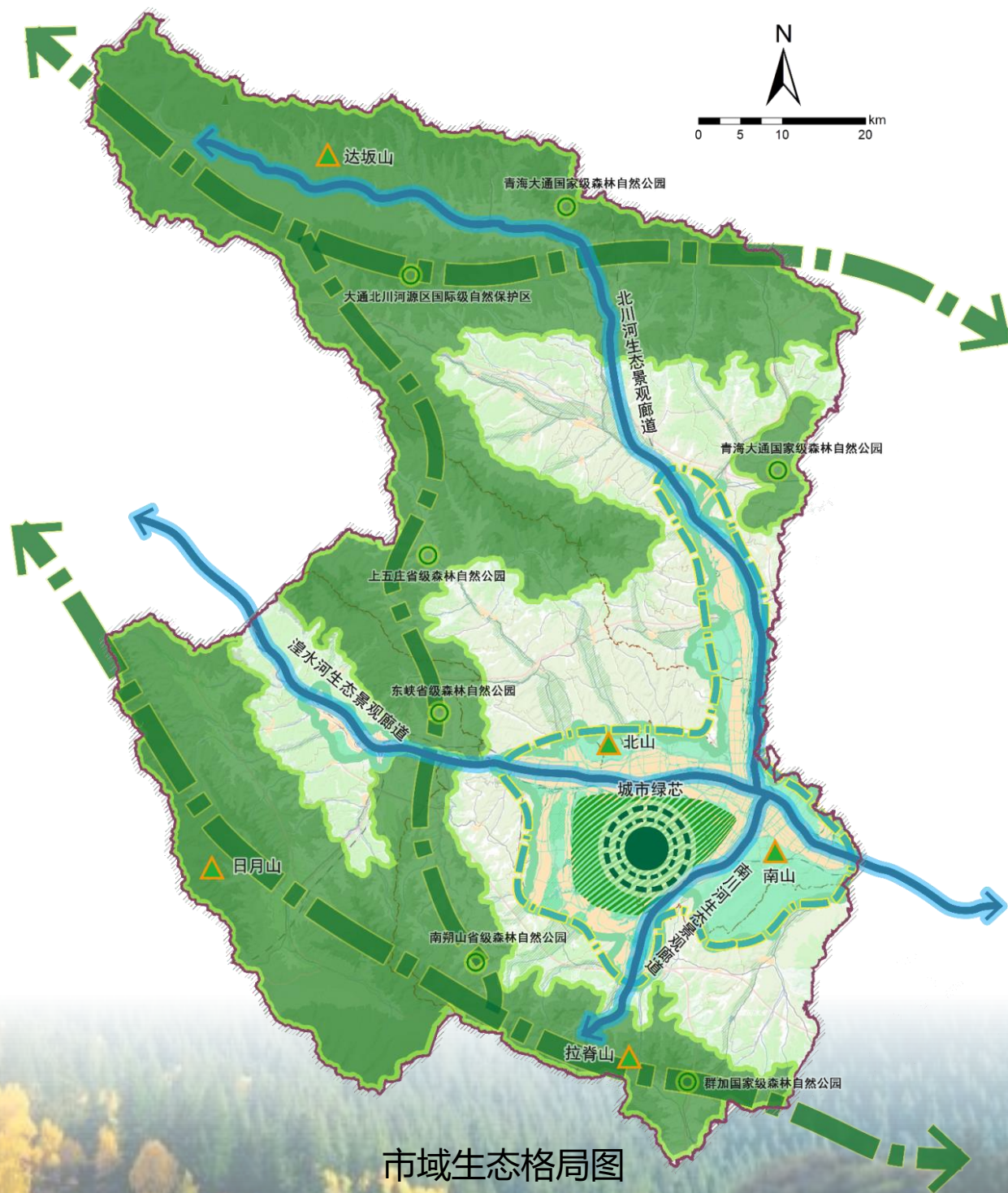
两屏

远郊生态外屏
近郊生态内屏



三廊道

湟水河、南川河、北川河生态景观廊道



4.2 加强自然资源保护与利用



水资源保护和利用

加强水资源刚性约束，优化区域水资源调配，推进水资源节约集约利用。



林地资源保护与利用

严格保护公益林地，实施林地保护分级管理制度。



草地资源保护和利用

建立完善的草畜平衡、以草定畜、草地保护补助奖励机制。



耕地资源保护和利用

实行最严格的耕地保护制度，结合“三调”核定耕地保有量任务，耕地数量、质量、生态“三位一体”保护。



矿产资源保护和利用

合理安排矿产资源的开发利用与保护，大力推进绿色矿山建设。



生物多样性保护

以自然保护地为核心，重点推进达坂山、日月山、拉脊山等生物多样性关键区域，以及湟水河、北川河、南川河、沙塘川河等流域的原生态保护。

4.3 开展生态修复与国土综合整治

以流域单元统筹全域生态修复与国土整治

矿山问题、荒漠化、生物多样性和水源涵养能力下降

水土流失、农村面源污染

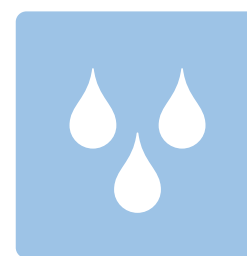
水体污染，水域被侵占，洪涝



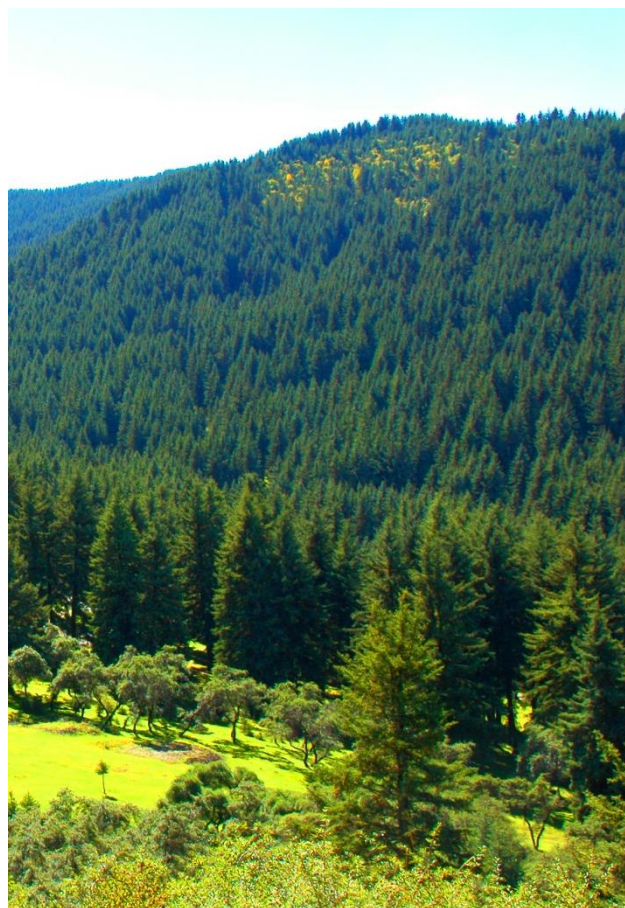
上游
注重
源头保护



中游
加强水岸
环境治理



下游
加强水环
境综合整治



林草保护、涵养水源

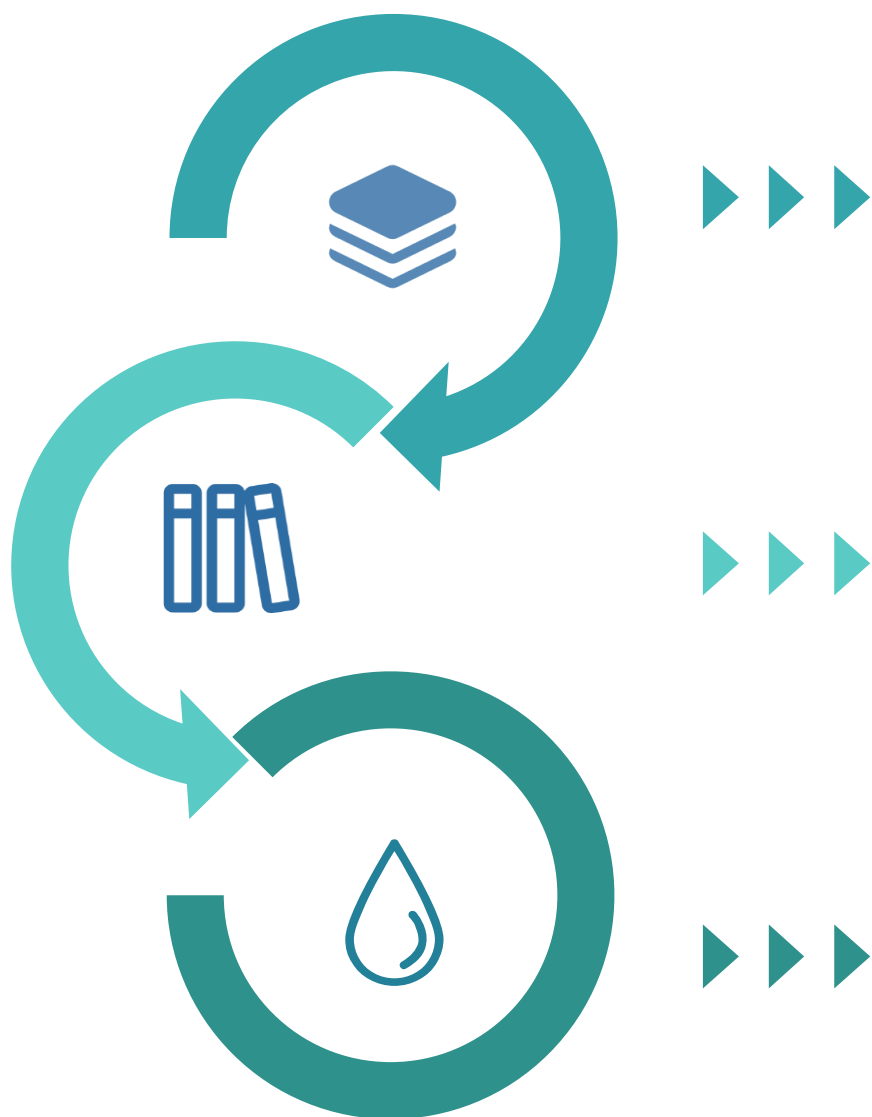


水土流失治理



滨水空间打造

4.4 提升生态安全服务功能



打造国际生态学术交流和教育示范平台

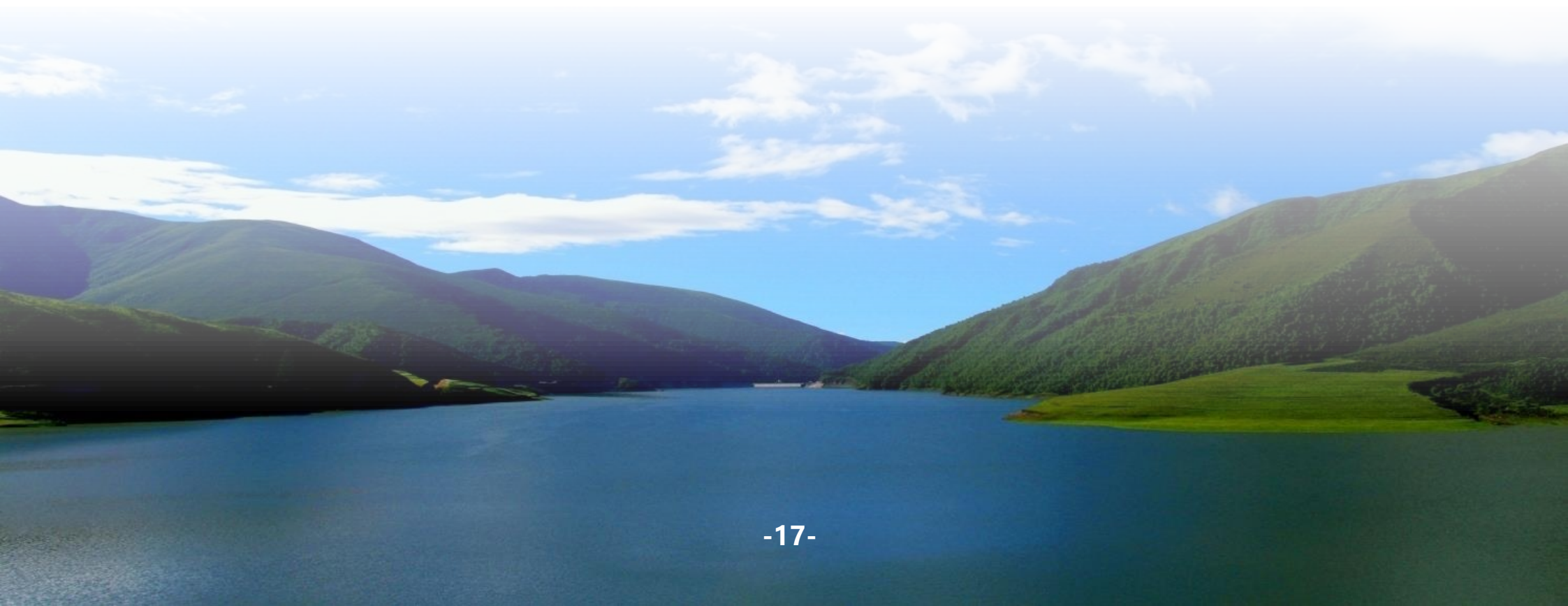
积极申办各类国际国内生态学术、生态文化活动，探索建立国际生态保护合作和服务基地，创建自然保护区学术交流和教育示范窗口。

打造青藏高原生态科研基地

发挥科技和人力资源集聚优势，打造野生动物救护、生态环境监测及科学研究平台，为全省自然保护区重大课题、关键领域科学研究及青藏高原科考、生态环境监测提供科技和服务支撑。

打造青海生态安全重要展示窗口

建成青海省生态保护成就展示区、环境教育示范区、三江源特色文化传承区、青藏高原野生动物科普区。





耕地保护与乡村振兴

PLOW-LAND PROTECTION AND RURAL REVITALIZATION

- 加强耕地资源保护与利用
- 加快农业农村现代化
- 推进乡村振兴

5.1 加强耕地资源保护与利用

稳定耕地数量、提高耕地质量

实行最严格的耕地保护制度，保障长期稳定利用耕地总量不减少。提升粮食安全保障能力，坚持耕地保护优先、数量与质量并重，确保耕地实有面积基本稳定、质量不下降。

5.2 加快农业农村现代化

稳定粮油种植面积，保障粮油等重要农产品供给。加强“菜篮子”产能建设，积极发展高原特色蔬菜产业。

加大优质农产品供给



强化农业科技支撑



推动农村一二三产业融合发展



加快推进绿色有机农业



以绿色有机农畜产品示范省建设为着力点，大力发展现代生态循环农牧业，建设绿色油菜、青稞、优质中藏药材基地。

加快推广应用现代农业生产新技术新产品，夯实绿色有机农产品生产科技支撑。加快坡耕地“宜机化”改造。

推动工业反哺农业、城市支持农村、培育产业融合示范县、产业融合先导区和融合发展示范园。推进现代农业产业园梯次发展，加快建设市、县级现代农业产业园。



5.3 推进乡村振兴

明确村庄分类管控要求



城郊融合类



特色保护类



集聚提升类



撤并搬迁类



稳定发展类

加强乡村振兴用地保障

明确乡村振兴
产业用地重点
投放空间

重点保障乡村
振兴产业用地
指标

农牧业现代化产业——产业园区
乡村旅游产业——十大乡村旅游示范带



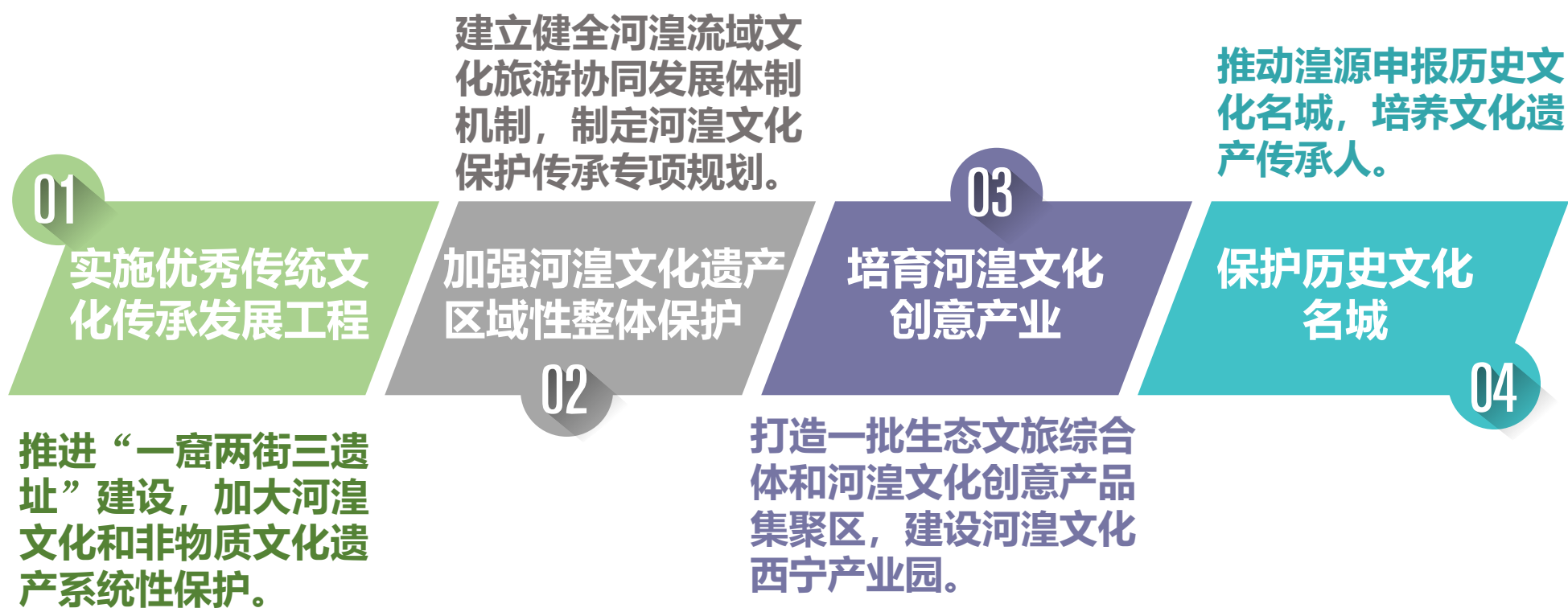
06

历史保护与景观风貌

HISTORICAL PROTECTION AND LANDSCAPE

- 加强历史文化保护
- 建设高原特色“生态绿谷”
- 加强全域魅力空间塑造
- 完善城乡绿道建设

6.1 加强历史文化保护



6.2 建设高原特色“生态绿谷”

依托西堡生态森林公园，打造集休闲游憩、乡村振兴、康养度假、生态保护为一体的高原特色“生态绿谷”。



6.3 加强全域魅力空间塑造

打造自然与人文资源点较为集中的五大魅力区



6.4 完善城乡绿道建设

依托国省道及滨水开放空间，构建全域城乡绿道网络

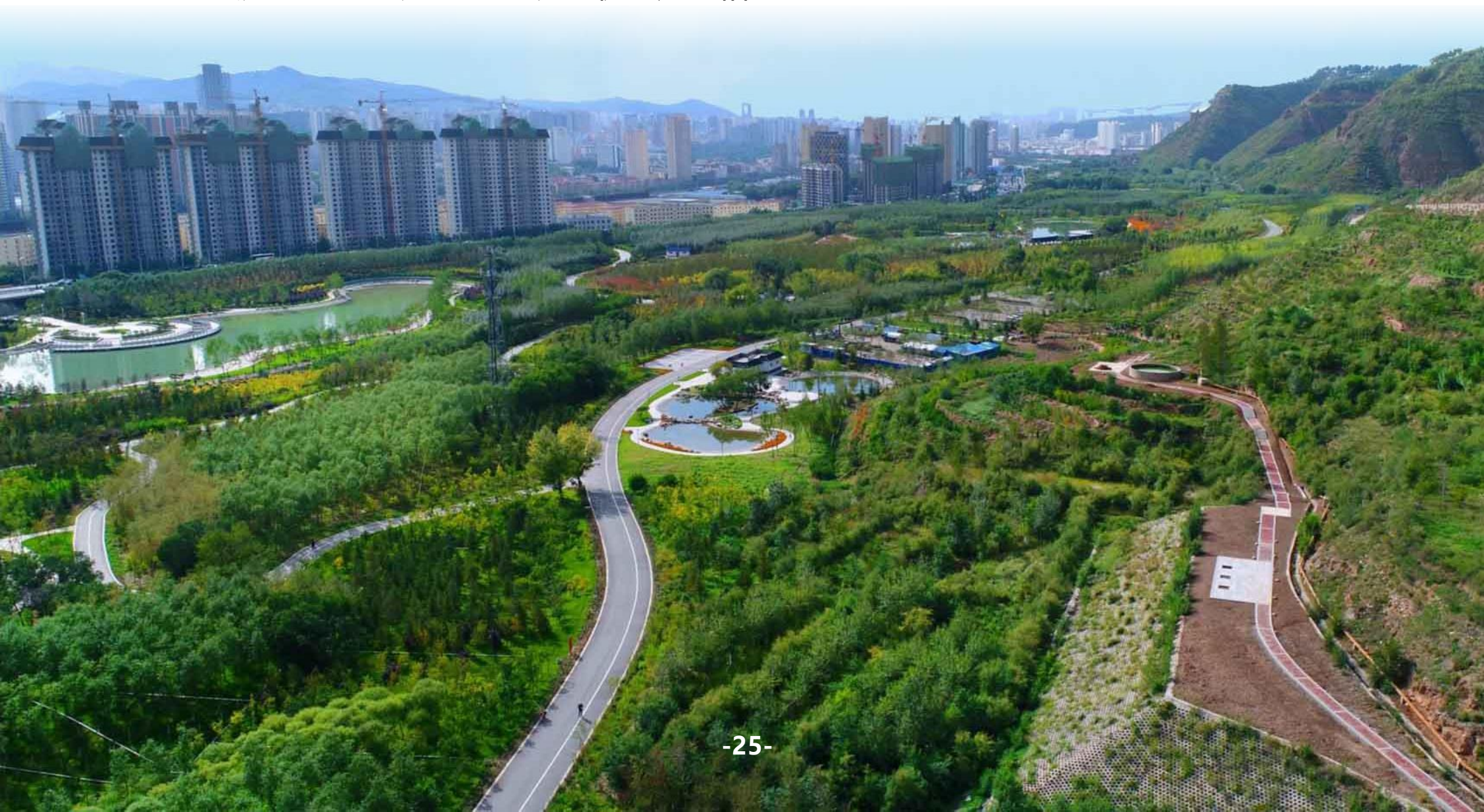
依托国省道交通，以及湟水河、南北川、西堡川、云谷川、西纳川、沙塘川、小南川等滨水开放空间，构建网络化的城乡绿道系统。

形成覆盖面广、连贯性高、沿途风景良好的绿色慢行体系

加强城乡绿道的道路绿化，提高路面质量，提升城乡绿道两侧的景观风貌，确保城乡绿道空间的连续性，设置自行车专用道与舒适的步行空间。

通过城乡绿道，提升全域自然人文景观的可达性

促进城乡绿道尽可能多地串联全域自然人文景观节点，提高其功能复合度和游赏价值，形成全域魅力片区、魅力点有机串联的良好格局。





创新活力与产业强市

PROSPER THE CITY WITH INNOVATION AND INDUSTRY

- 落实“四地两体系”
- 构建五大产业集群
- 促进园区提质增效发展

7.1 落实“四地两体系”

落实“四地两体系”，依托西宁的特色产业集群，建设世界盐湖产业基地的高端精深加工中心、国家清洁能源产业高地制造应用中心、国际生态旅游目的地服务集散中心、绿色有机农畜产品输出地加工展销中心。

世界级盐湖产业基地

世界级盐湖产业基地**高端精深加工中心**

国家清洁能源产业高地

国家清洁能源产业高地**制造应用中心**

国际生态旅游目的地

国际生态旅游目的地**服务集散中心**

绿色有机农畜产品输出地

绿色有机农畜产品输出地**加工展销中心**

7.2 构建五大产业集群

以科技创新为引领，以现代制造为核心，以文化旅游、现代服务业为支撑，以生态都市型农业为基础，构建具有西宁特色的产业体系。



7.3 促进园区提质增效发展

□ 积极培育科技创新功能，打造科技创新平台

打造创新平台

营造创新空间

建设“数字西宁”

□ 完善“2 + 2”制造业布局

青海高新区+西宁经开区
大通北川铝镁合金新材料产业园+湟源青藏高原原产地特色产业聚集园

□ 加强重点园区发展引导

西宁经济技术
开发区东
川工业园区

建设在全国具有影响力的新能源、新材料产业基地。

西宁经济技术
开发区南
川工业园区

建设国家清洁能源的研发和制造高地、低碳循环经济示范区。

西宁经济技术
开发区甘
河工业园区

建设全国绿色循环低碳经济示范区，打造具有全国重要影响力的新材料、新能源产业基地。

西宁生物科
技产业园

建设全国重要的中藏药产业发展基地和生物技术特色产业基地。



08

内涵提升与精明发展

CONNOTATION PROMOTION AND SMART DEVELOPMENT

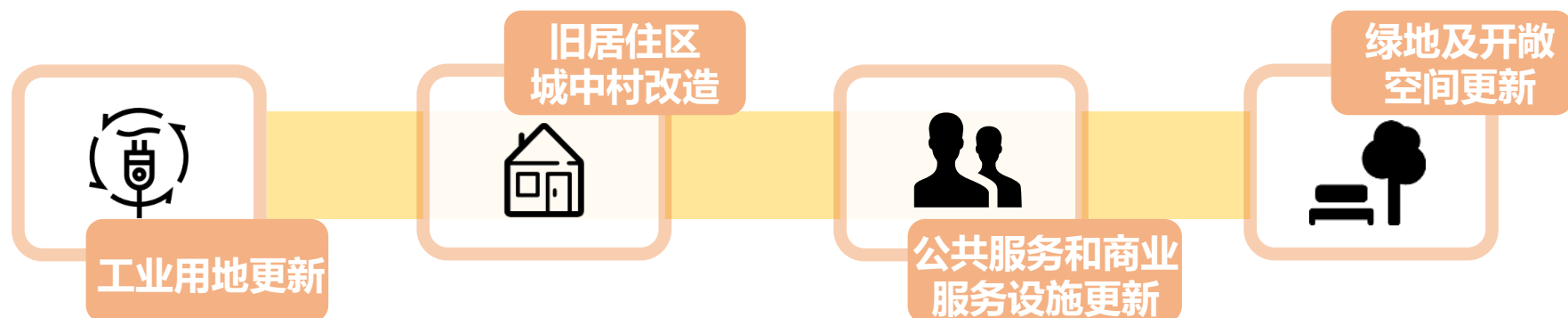
- 加大存量土地盘活力度
- 开展城市更新
- 推进地下开发利用

8.1 加大存量土地盘活力度



8.2 开展城市更新

分区分类推进城市更新



8.3 推进地下开发利用

重点推广城市地上地下空间立体开发，提高地下空间利用水平

01 加强统一规划分区管控

04 推动地下空间系统构建

02 完善轨道交通网络构建

05 鼓励地下空间整体开发

03 促进枢纽地区综合开发

06 提升地下空间精细治理





品质生活与宜居环境

QUALITY LIFE AND LIVABLE ENVIRONMENT

- 建设公园城市
- 保障多元住房供应
- 完善城乡生活圈与公共服务

9.1 建设公园城市

构建“自然公园-郊野公园-市级公园”为主体

“组团公园-社区公园-口袋公园”为补充

的多层级公园体系，实现开敞空间内外贯通。

形成“一城山水、百园千姿”的公园城市形态



9.2 保障多元住房供应

打造高原美丽幸福宜业宜居城市 提升城市宜居品质



优先保障举家迁徙农牧业转移人口的住房需求



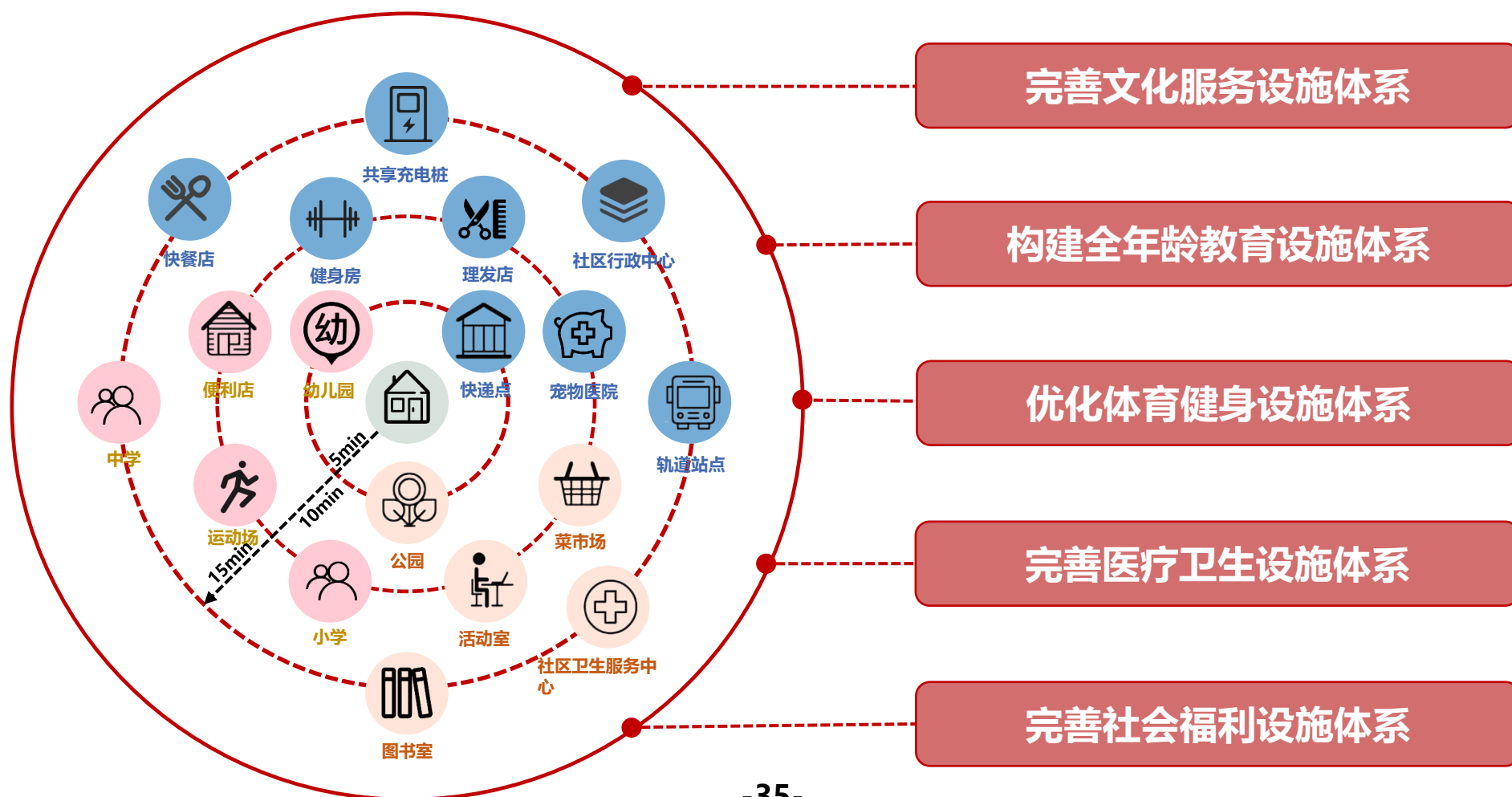
推动转移人口随迁子女入学待遇同城化



建立健全住房保障制度

9.3 完善城乡生活圈与公共服务

推进城乡生活圈建设，建设高原美丽幸福宜业宜居城市





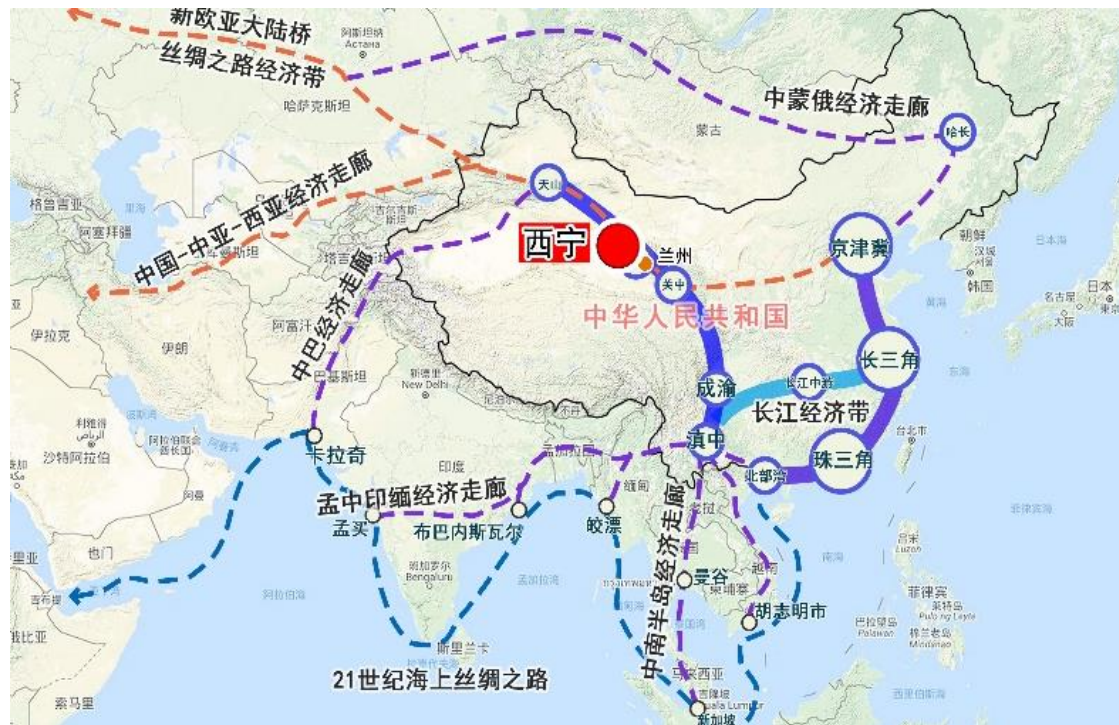
综合交通与绿色出行

COMPREHENSIVE TRANSPORTATION SYSTEM AND GREEN TRAVEL

- 构建全面开放大通道
- 完善综合交通体系
- 加强枢纽体系建设
- 发展绿色出行方式

10.1 构建全面开放大通道

发挥西宁市连接“一带一路”和西部陆海新通道的纽带作用，构建“国际五向、国内五向”的全面开放大通道，锚固西部国土安全格局，完善“联疆、络藏、通川、达海”大通道建设。



10.2 完善综合交通体系

构建多条综合立体通道，疏解湟水河谷交通压力，新建大银高速、新建临共高速、新建中部快速路、新建G0612西和高速东延段、新建G0601、实施G6市政化改造。



10.3 加强枢纽体系建设

促进公铁综合交通枢纽建设，提升西宁枢纽体系能级。



10.4 发展绿色出行方式

绿色出行



发展多元化公共交通

- 以轨道交通为骨干、快速公交为次干、常规公交为主体、以定制公交、旅游公交、通勤公交等其他多元化特色公交为补充。



构建分层协同的地面公交网络

- 结合重点地区，布局快速公交走廊。
- 布设BRT主线，形成“三横两纵一联”快速公交网络结构。
- 完善常规公交与特色公交线网，满足绿色出行需求。



建设“十”字型轨道交通线网

- 根据客流走廊主方向和城市各级中心布局，优化轨道交通结构。
- 规划5条轨道交通线路，预留2条中运量轨道交通走廊。



构建网络化的高品质慢行系统

- 打造舒适便捷的步行区域，优化道路环境建设，构建步行网络。
- 构建安全通达、景观良好的绿道网络。





安全韧性与基础设施

SAFETY RESILIENCE AND INFRASTRUCTURE

- 加强气候变化应对
- 优化基础设施布局
- 构建公共安全和综合防灾体系

11.1 加强气候变化应对



提高生态碳汇能力

- 加强山体生态修复与保育
- 提升水源涵养、水土保持功能
- 维护生物多样性，改善人居环境



多措并举促进减碳

- 优化能源结构，降低产业和建筑能耗
- 绿色低碳出行，加强低碳交通系统建设



推进海绵城市建设

- 保护河流、湖泊，完善雨水排水体系
- 增强下凹绿地与屋顶绿化等蓄滞径流能力
- 以海湖新区试点区为示范引领



提升城市抗灾能力

- 加强森林生态系统的防灾抗灾减灾能力
- 构建安全韧性的公共安全和综合防灾体系



11.2 优化基础设施布局



安全可靠的水循环利用与污水处理体系

- 推进引湟济宁工程，实现“南水南用、北水北用”
- 形成“北引南调、五库八厂”的供水格局
- 按照“北水北治、南水南治、上水上治”，优化污水处理厂布局



全物流固废分类收运处置体系

- 分级布局生活垃圾终端处理设施
- 建筑垃圾统筹分类处置
- 危废、医疗垃圾集中处置



高效清洁的能源供应体系

- 构建多方向区域调剂电力通道，优化中心城区电网结构
- 优化中心城区供气网络，保障输气廊道安全
- 优化中心城区16个供热分区



建设现代信息网络

- 加强信息网络建设，建设“城市全光网”
- 推动信息基础设施建设
- 打造5G网络建设先行区

11.3 构建公共安全和综合防灾体系

以“**就近避难，快速疏散**”为原则构建高效安全的避难疏散体系

完善灾害综合防治体系



提高防灾减灾标准



保障防灾减灾空间



规划传导与实施保障

PLANNING CONDUCTION AND IMPLEMENTATION SAFEGUARD

- 完善区县指引
- 明确近期行动计划
- 确立规划实施机制
- 加强“一张图”信息化建设
- 加强公众参与和社会协调
- 制定配套政策机制

12 规划传导与实施保障



公示日期

2021年7月8号——2021年8月6号

公示方式

🌐 网站：<http://www.xnschy.com>

💬 微信公众号：西宁市测绘院

反馈方式

✉ 电子邮箱：kjghk6152844@163.com

🏠 邮寄地址：西宁市五四西路27号西宁市自然资源和规划局国土空间规划科
邮编：810000

(邮件标题或信封封面请注明：“西宁市国土空间总体规划意见建议”字样)

热忱期待广大市民、社会各界朋友积极
参与携手描绘现代美丽幸福“大西宁”发展蓝图



高原明珠 中国夏都 青藏中心 地区枢纽

生态之城 宜居之城 活力之城 幸福之城

西宁2035，我们共同描绘！