

鸡东县平阳镇牛心山村村庄规划（2020-2035年）

获奖情况：黑龙江省村庄规划优秀典型案例一等奖

村庄类型：边境巩固类村庄

编制单位：黑龙江广川建设工程有限责任公司

推荐单位：鸡西市自然资源和规划局

一、村庄概况

牛心山村隶属于鸡东县平阳镇，坐落在大顶子山下，南与俄罗斯接壤，距离平阳镇东南 26 公里，距离鸡西市 56 公里，距离鸡东县 42 公里，距离平阳镇 29 公里。距离边境 2 公里左右。坐落位置相对偏远，与周边村庄交通联系主要依靠县道 116。牛心山村下辖 4 个组，常住户数 428 户，常住人口 1248 人，民族结构以汉族为主，蒙古族、满族、朝鲜族为辅。

2019 年底，村域土地总面积 2596.45 公顷，其中农用地面积 2446.87 公顷，占比 94.24%；建设用地面积 92.33 公顷，占比 3.56%；其他用地面积 57.25 公顷，占比 2.20%。属于边境巩固类村庄。

二、规划构思

本次村庄规划分为四个阶段，即规划背景研究——发现现状问题——明确规划目标——落实规划成果阶段。

1.在梳理规划背景阶段，贯彻落实乡村振兴战略，根据国土空间规划指导意见及意见，梳理上位规划评估与村庄相关规划，在认真分析现状存在问题的基础上，编制国土空间村庄规划。

2.在发现现状问题阶段，通过前期现场调研、问卷调查、村领导座谈、村民意愿访谈等方式，对村庄发展现状、村民发展意愿需求进行深入了解，作为基础和前提从而进行实用性村庄规划。

3.在明确规划目标阶段，结合村庄区位、现状资源、产业基础条件和村民、村庄需求，找准村庄定位并明确发展目标，提出切实可行的规划策略。

4.在落实规划成果阶段，结合村庄现存问题和发展需求，明确村庄发展方向，从土地利用、公共服务、基础设施、生态修复、国土整治、稳边固边工程项目规划、产

业发展、近期实施项目等方面进行规划落实，指引村庄建设，实现发展目标。

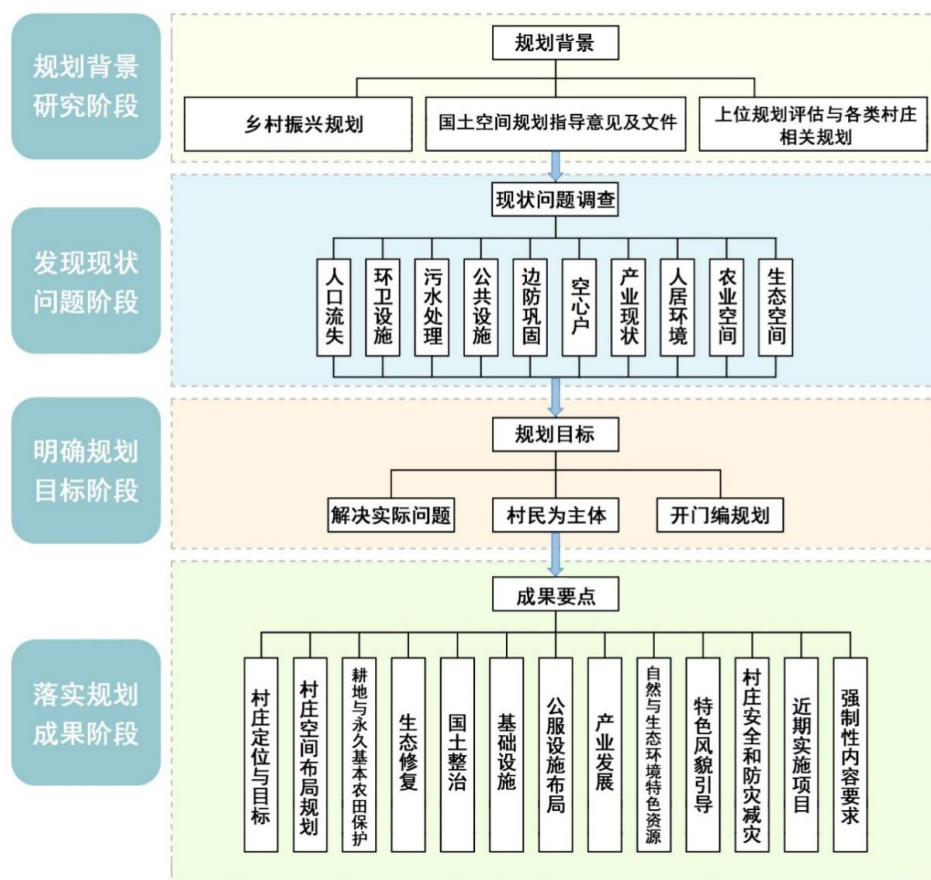


图 1 规划构思与规划阶段

三、规划主要内容

1.现状分析

现状调查从村庄发展现状和村民需求意愿两方面入手。村庄方面着重分析村庄用地、人口、产业和环境。村民方面重点了解集体经济发展需求和村民生产生活方面的意愿。

分析发现存在问题：①针对牛心山村特殊的地理位置，村内现状缺少民兵训练集中场地，专项爱国主义教育场所与边境边防安全的宣传教育设施；②公共设施和基础设施不完善；③人居环境有待改善；④村内产业发展动力不足等问题。结合村民生产发展和美好生活需求，发展边境优势特色产业，推进军民共建共享，引导支持人口向边境一线村庄聚集，完善公共服务设施和基础设施等规划方向。



图 2 现状调研及发展需求分析

2.定位目标

(1) 定位：根据牛心山村临近边境线的区位特征，以集中发展特色养殖黄牛、生态养鱼、特色养蜂，特色种植中药材、食用菌等为基础，明确牛心山村以“安边固边兴边工程+边境优势特色产业”为发展动力的生态宜居宜养、军民共建共享的示范性边境巩固类村庄定位。

(2) 目标：引导支持人口向边境一线村庄聚集，进一步加大土地利用规模和力度，鼓励集中发展边境优势特色产业，推进军民共建共享，从实现人口聚集、产业融合、人居环境提升、土地利用集约、固边兴边、生态宜居、乡风文明的目标。

3.规划策略

牛心山村为边境巩固类村庄，提出规划策略：

(1) 村庄人口集中居住和农村土地集约利用水平不断提高，严守耕地和永久基本农田保护红线，在保障耕地保有量的前提下推进村庄建设，统筹安排好农、林、牧、副、渔等农业发展空间和农田水利配套设施布局；保留自然屯，在原有规模基础上有序推进巩固提升；

(2) 发挥自身资源优势，统筹生态保护修复，落实生态保护红线，明确生态空间，提出生态整治和修复安排；

(3) 统筹规划安边固边兴边工程，推进军民共建共享，引导支持人口向边境一线村庄聚集，达到村庄不减少、居民不流失、守边不弱化的政策要求，加强村庄特色风貌，针对各类建设风貌、沿街景观风貌、道路指示风貌等，做出规划和引导；

(3) 统筹基础设施和基本公共服务设施布局，在县域、乡镇域范围内统筹考虑村庄发展布局以及基础设施和公共服务设施用地布局，因地制宜提出村域基础设施和公共服务设施的选址、规模、标准等要求；

(4) 统筹产业发展空间，提出主导产业方向和特色产业，制定村庄产业发展引导策略。合理安排农村产业用地布局，明确产业用地的用途、强度等要求；

(5) 统筹农村住房布局，合理确定宅基地规模，划定宅基地建设范围，因地制宜提出住宅的规划设计要求；

(6) 统筹村庄安全和防灾减灾，划定灾害影响范围和安全防护范围，提出综合防灾减灾的目标以及预防和应对各类灾害危害的措施。

4.村庄规划

(1) 土地利用规划

落实生态保护红线和永久基本农田，划定村庄建设边界线，优化村庄用地布局。

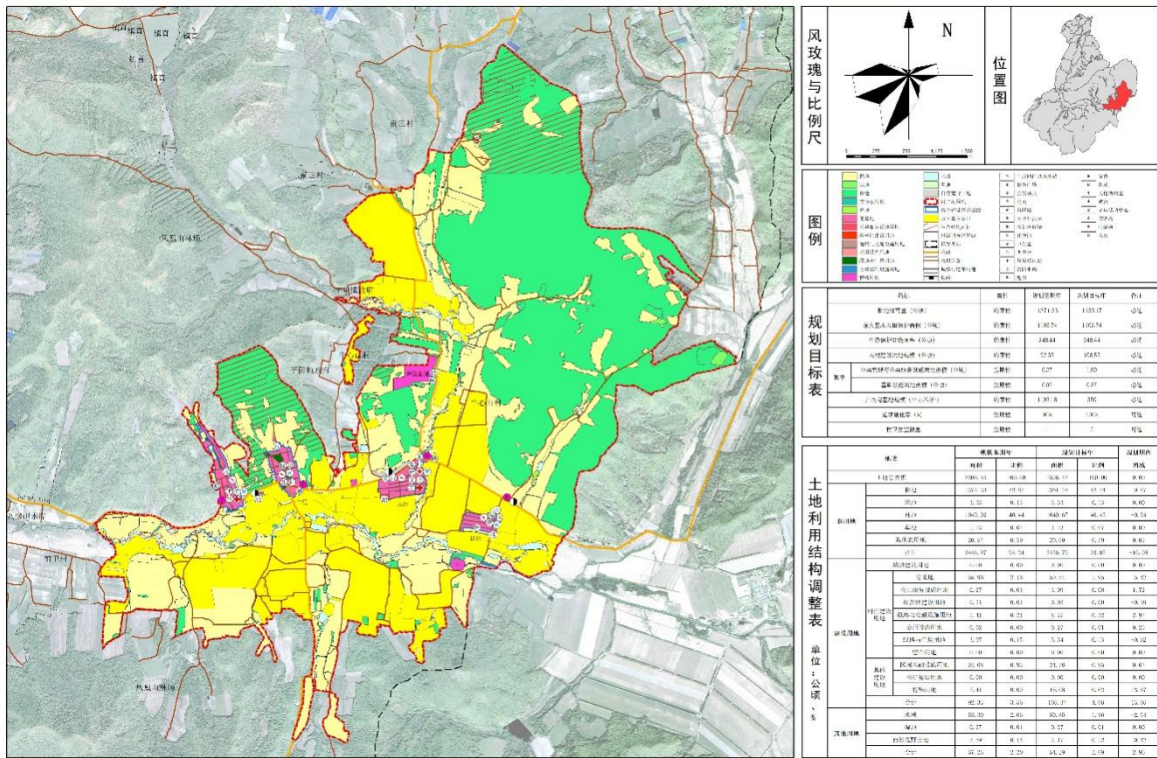


图 3 村庄村域综合规划图

(2) 公共服务设施与基础设施规划

根据《黑龙江省村庄规划编制技术指引》中的公共服务设施基本配置要求、村庄现状和村民需求，完善、提升村庄公共服务设施与基础设施。

牛心山村规划各类用地符合相应比例。其中经营性建设用地中的超市设在中心村三组，人口附近或交通方便的地段 邮政所设施在三组，保证村民网购和邮寄的需求，实行快递到家；规划民兵训练场为牛心山村民兵日常训练提供固定场所，位置与三组健身广场一并建设；为保证农机设备的安全运营，在二组设置农业科技站，为村民提供大型设备的科普知识与配件的维修与维护，总体提供技术上的支持。

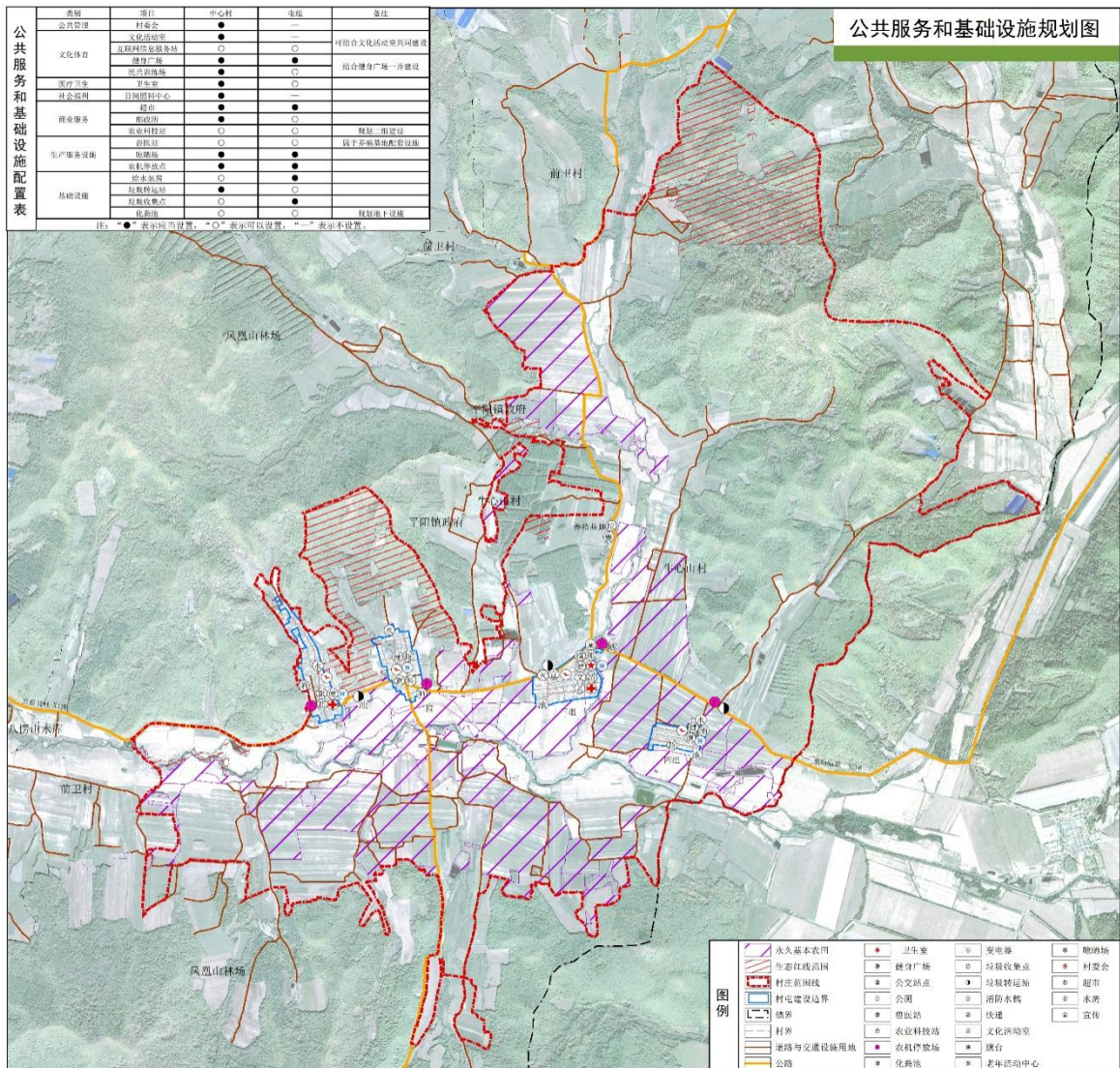


图 4 公共服务设施与基础设施规划图

(3) 道路交通规划

道路交通规划根据村庄之间的联系和村庄各项用地功能、交通流量，并且落实上位规划确定的区域性道路、交通设施建设及相关防护要求；结合牛心山村地形地貌、村庄规模、村庄形态、河流走向等，确定村域生产和生活道路的走向、宽度及建设标准。

道路交通规划应在保证安全的基础上，利用原有路基、空闲地，延续村庄原有格局。明确道路等级、断面形式和宽度，确定道路控制点标高，提出道路设施的整治改造措施；提出停车设施布局及措施；规划在中心村三组进村口位置规划公交站场、保证每个屯组都设置一处农机停放场等交通设施，明确其规模与布局。

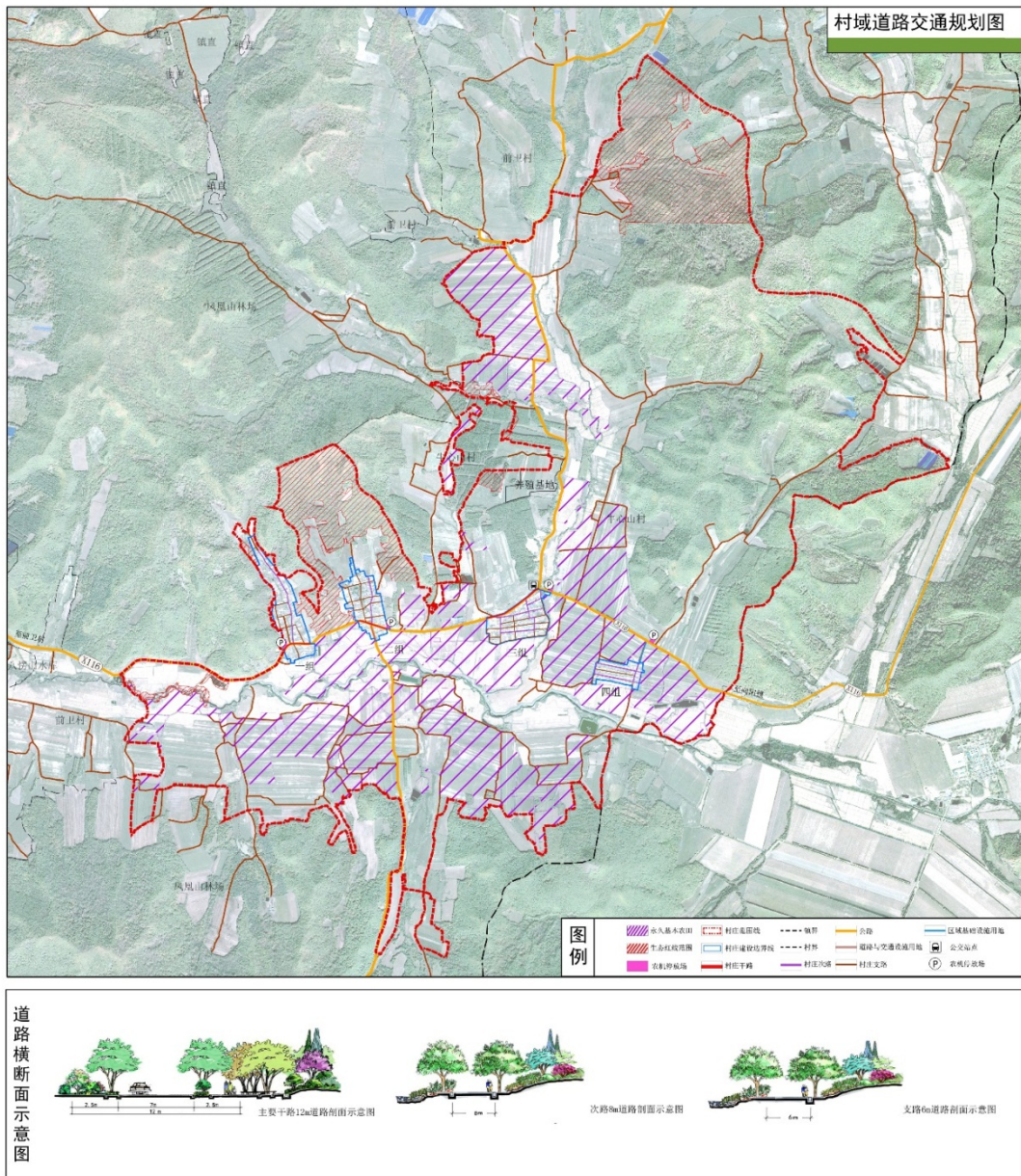


图 5 村域交通设施规划图

(4) 产业规划

结合村庄资源禀赋和区位条件，按照宜农、生态、绿色、低碳的原则，提出村庄产业发展思路和策略，统筹村域一、二、三产业功能布局。

一产——依托牛心山村环境优势，进一步加大土地利用规模和力度，鼓励集中发展，整合现有多户种植情况，新增特色养殖基地，集中规划化养殖黄牛，形成科学智慧化模式，并且种植青贮饲料；生态山林资源开发，中草药种植、采摘山珍等；种植养菌类产品、生态养鱼、特色养蜂等。

二产——利用现状资源，做强粮食加工、土特产、开发山泉加工等。
 三产——培育生态采摘、大地景观观光等项目，积极融入养生元素，从而做到宜居、宜养、宜游的整体氛围。积极发展村民居住为主的小型个体经营性商业。

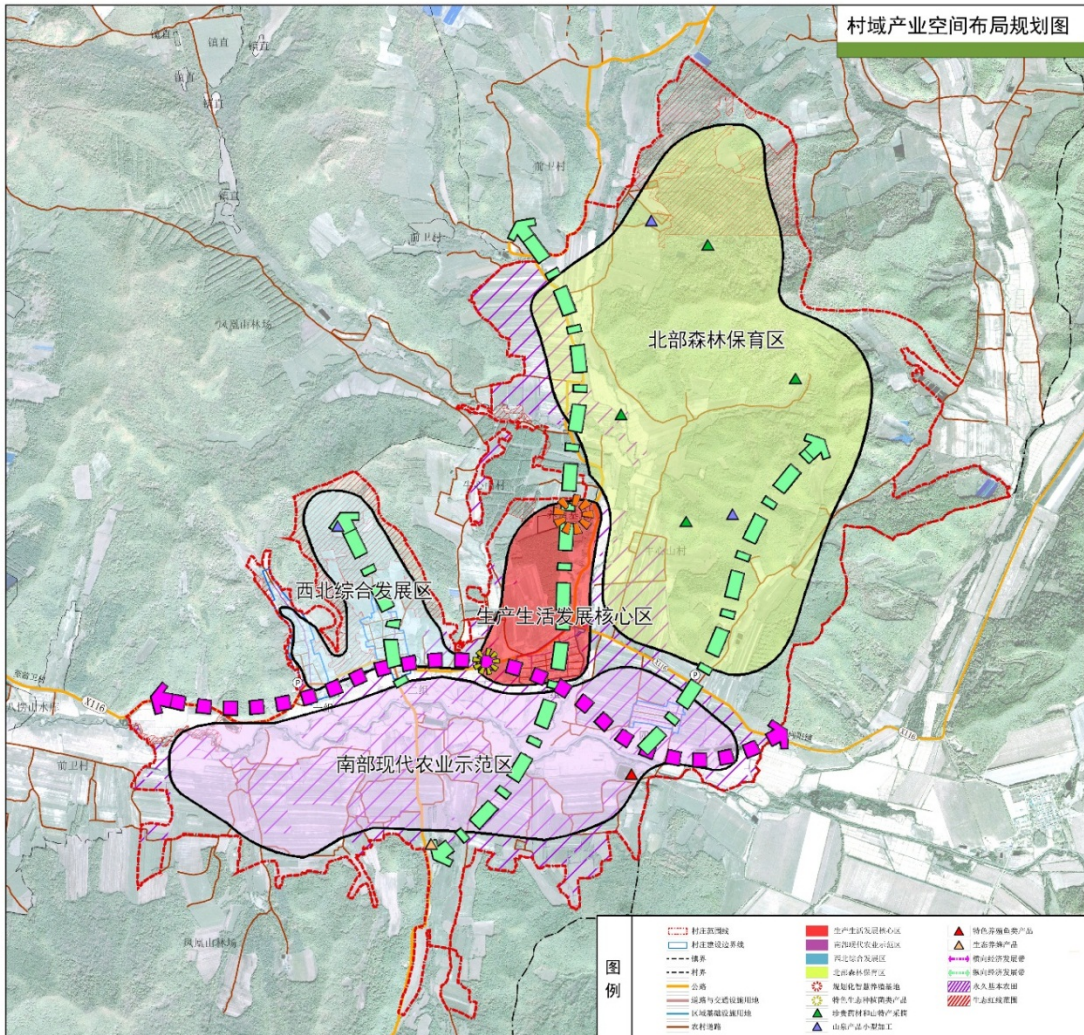


图 6 村域产业空间布局规划图

表 1 村域产业分区与类型分布表

功能分区	产业类型
北部森林保育区	生态保护、景观名木、珍贵药材、保护植物
南部现代农业示范区	农业示范、菌类种植、特色养殖、农业观光
生产生活发展核心区	以村民居住为主，开展特殊养殖业的小型个体经营性商业
西北综合发展区	以现有资源结合居住环境开展特色产业

分发纸质版和二维码电子版调查问卷，回收具有实效的答卷，后台进行答卷统计，数据以饼状图、柱状图、统计表形式直观展现，后台统计方式更高效，更直观的体现村民发展需求，体现了村庄规划注重公众参与、依照村民意愿的原则。

23.经常进行的休闲活动内容（多选）... [多选题]

选项	小计	比例
购物	0	0%
体育运动	3	3.13%
串门聊天	86	89.58%
棋牌	42	43.75%
文艺活动	14	14.58%
其他	36	37.5%
本题有效填写人次	96	

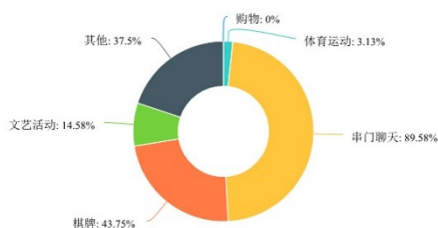


图 8 现场调研及调查问卷后台统计

2.规划内容体现稳边固边兴边政策

牛心山村距离边境 2 公里，是鸡东县底边村。规划建设内容充分体现牛心山村作为稳边固边兴边政策的载体，坚持安边固边兴边精神，如规划升旗台、修建民兵训练广场，布置灾害预警广播系统等。

建立旗杆旗台，一组、二组、四组设置 10 米高旗杆，中心屯三组在健身广场上规划 10×10 米底座，20 米高，升旗教育台，每户屋顶悬挂国旗，实施边境照亮工程，边境 0-3 公里全覆盖太阳能路灯；

中心屯三组规划民兵训练场，定期民兵队组织训练，发展小民兵后备队伍，与县里、部队、派出所组织边境巡逻，开展宣传学习班，了解中央精神，边防安全人人有责的知识；规划近期安置灾害预警广播系统，结合规划三组宣传展示牌，定期更新国家精神。

3.建立国土空间规划一张图，技术图底的统一

“三调”截至目前已有显著的成果，此次调查使用的用地分类标准在图底利用现状分类的基础上进行了优化，可满足空间规划工作的要求。统一规划底图，绘制一张蓝图。结合目前空间规划技术导则所提供的流程，技术底图主要以三调数据、最新年度土地利用变更调查数据等作为数据工作底图，然后以“双评价”工作为引导，综合校验核定之后，落实永久基本农田和生态保护红线，明确村庄建设边界线，建立村庄现状和规划数据库。

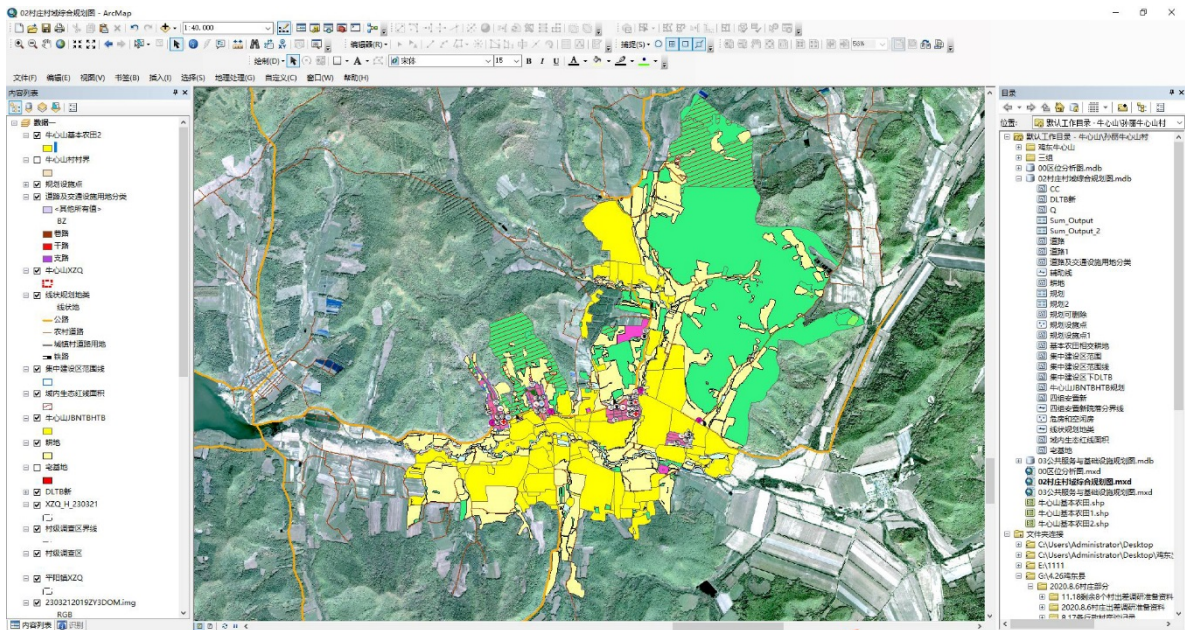


图9 建立村庄现状和规划数据库

4.优化村庄规划成果表达，确保能让村民看得懂

以简洁实用为原则，以“一图一表一规则”为主要形式。村庄规划总图、近期建设项目表在村庄公示板张贴公告，直观、清楚地表达村庄规划布局、村庄建设安排，简单、生动、易懂，便于村民理解。以村规民约的方式提炼村庄管制规划，增强村干部和村民的规划意识。确保村庄规划成果可以上图入库，优化村庄规划工作底图，建立符合标准的村庄规划数据库，做好与上位国土空间规划的衔接。