

# 双鸭山市四方台区太保镇山河村村庄规划

(2020-2035 年)

**获奖情况：**黑龙江省村庄规划优秀典型案例一等奖

**村庄类型：**特色保护类村庄

**编制单位：**南京国图信息产业有限公司

**推荐单位：**双鸭山市自然资源局

## 一、村庄概况

山河村位于双鸭山市四方台区太保镇南部,距四方台区 18 公里,距双鸭山市区 21 公里,毗邻 S307 省道和 G221 国道,交通较为便利。下辖 3 个屯,常住户数 197 户,常住人口 500 人。2019 年底,村域土地总面积 569.02 公顷,其中农用地面积 443.28 公顷,占比 77.90%;建设用地面积 23.49 公顷,占比 4.13%;其他用地面积 102.25 公顷,占比 17.97%。山河村依托山河水库资源优势,发展乡村特色旅游产业,形成具有山河村特色的发展产业链,属于特色保护类村庄。

## 二、规划构思

本次村庄规划构思主要围绕“实用性”进行设计,以问题为导向开展工作,分为三个步骤开展工作,即提出问题——分析问题——解决问题。在提出问题阶段,依靠标准化的现状调研、驻村体验以及多级座谈的形式,从各个角度深入了解村庄实际情况,从村民需求角度出发,通过对用地现状、资源禀赋、人口结构、交通条件、产业现状、基础设施、民房现状及生态环境等多个层面进行调研整理,掌握村庄优势条件及发展短板。在分析问题阶段,通过对现状梳理分析,提出“三农”现状存在的主要问题,以需求导向作为引领,确定问题发生的原因及未来发展目标,提出解决方案。在解决问题阶段,通过多方案比选,征询村民代表意见后,明确村庄定位及发展目标,明确村庄发展方向,形成切实可行的村庄规划方案,从发展定位、空间布局、农业空间、生态空间、基础设施与公共设施、产业布局、人居环境等各方面进行规划,引领村庄建设,实现村庄发展目标。



图 1 规划思路

### 三、规划主要内容

#### 1.现状分析

制定标准化的调研方式，从村庄现状、村民意愿等方面着手，重点收集村庄用地、人口、产业、民生等层面的相关信息，通过对现状资料的量化分析手段，进行现状分析。分析发现山河村存在人口老龄化较为严重、一产经济略有下滑、生态资源优势利用程度较低等问题，结合村民需求，明确村庄规划方向。



图 2 现状调研

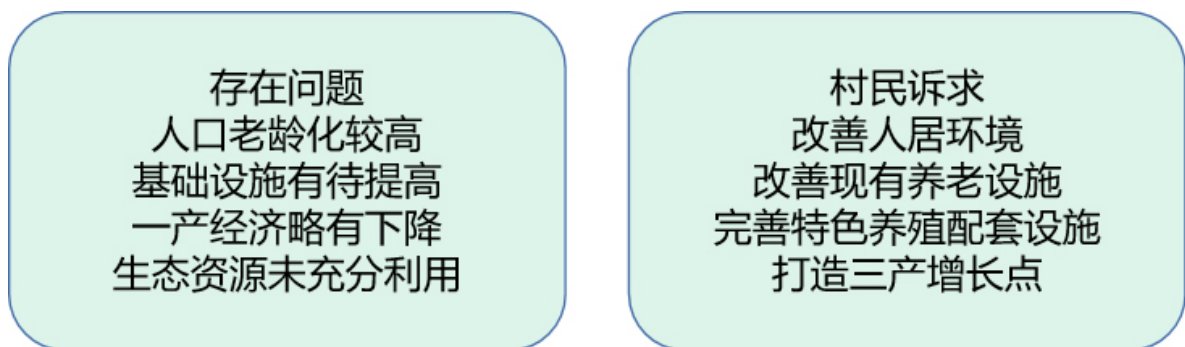


图 3 问题总结及需求梳理

## 2. 定位目标及规划策略

(1) 定位：山河村位于太保镇南部，村庄类型为特色保护类村庄，依傍山河水库天然优势打造特色旅游产业盘活村庄经济产业链带动村庄发展，是以休闲度假为主的旅游集散地，兼农业种植业基地。

(2) 目标：在“产业兴旺、生态宜居、乡风文明、治理有效、生活富裕”的乡村振兴战略的总领下，大力促进生态农业的发展，促进村庄经济建设与生态环境可持续发展。把山河村建设成为经济发展、特色突出、村容整洁、设施齐全、生态安全的绿色生态宜居型村庄。

(3) 规划策略：山河村为特色保护类村庄，规划中要统筹保护、利用与发展的关系，保持村庄特色的完整性、真实性和延续性，尊重原住居民生活形态和传统习惯，加快改善村庄基础设施和公共环境，发展乡村旅游和特色产业。

## 3. 村庄规划

(1) 村域综合规划：落实生态保护红线和永久基本农田，划定村庄建设边界线，优化村庄用地布局。

## 双鸭山市四方台区太保镇山河村村庄规划（2020-2035年）

## 村域综合规划图

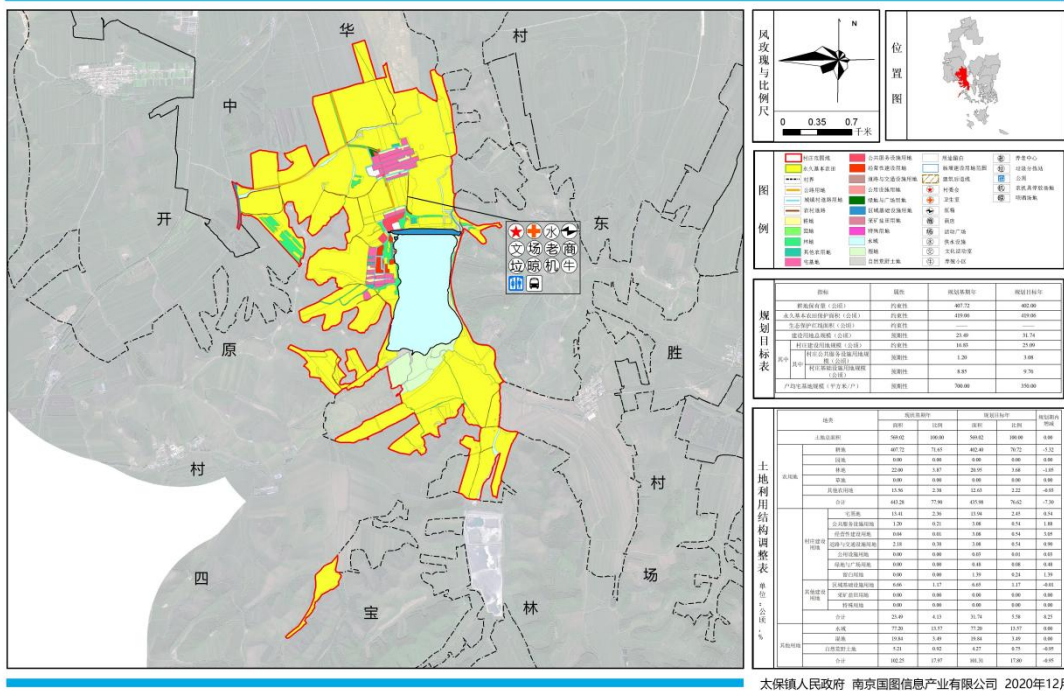


图 4 村域综合规划

(2) 公共服务设施与基础设施规划：根据《黑龙江省村庄规划编制技术指引》中的公共服务设施基本配置要求、村庄现状和村民需求，完善、提升村庄公共服务设施与基础设施。

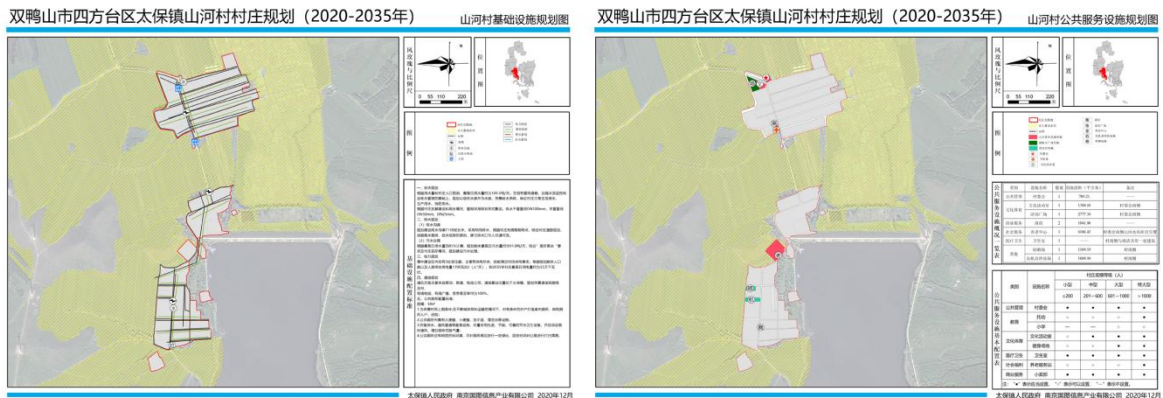


图 5 公共服务设施与基础设施规划

(3) 道路交通规划：尊重村庄现状道路骨架，完善路网结构。结合地形地貌、村庄规模、村庄形态、河流走向等，确定村域生产和生活道路的走向、宽度及建设标准。不破坏院墙，对现有道路进行提档升级和维护。在村庄各屯主要道路上设置公交

停靠点、停车场等。

## 双鸭山市四方台区太保镇山河村村庄规划（2020-2035年）

### 道路交通规划图

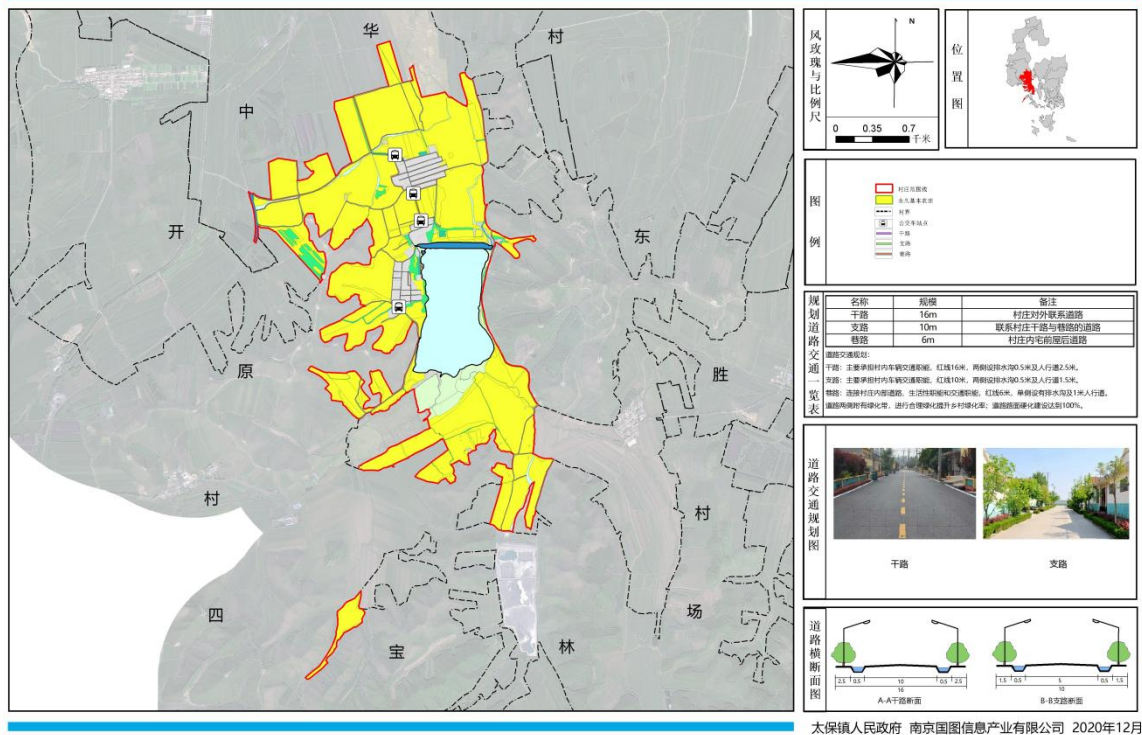


图 6 道路交通规划

(4) 产业规划：结合山河村自身特点，坚持三产融合发展的原则，继续发展主导产业的同时，提出特色产业规划，在自身一产的基础上，大力推广二产三产融合项目，依托特色柞蚕养殖和富硒绿色大米打造精品农产品加工，依托山河水库依山傍水的生态优势，打造集观光、游玩、垂钓、餐饮于一身的乡村特色旅游产业链，优化村庄风貌的同时也提高村民的收入水平，提升村民幸福感。

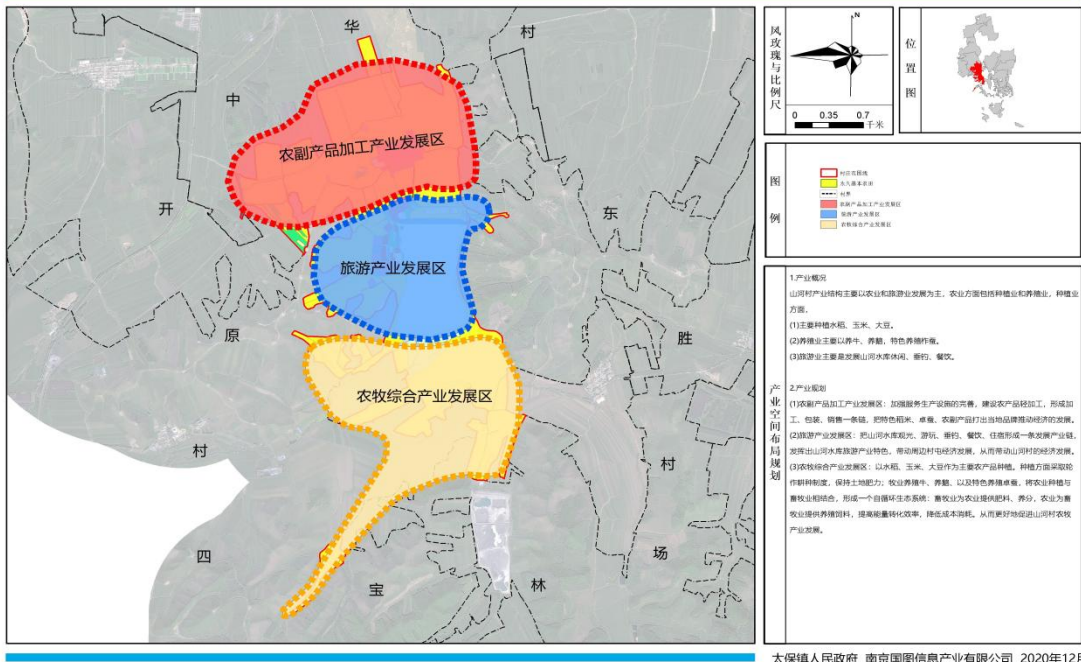


图 7 产业发展规划

(5) 近期建设规划: 根据山河村发展需要和村民需求, 从生态修复、土地整治、基础设施、公服设施、人居环境等方面落实近期建设项目。

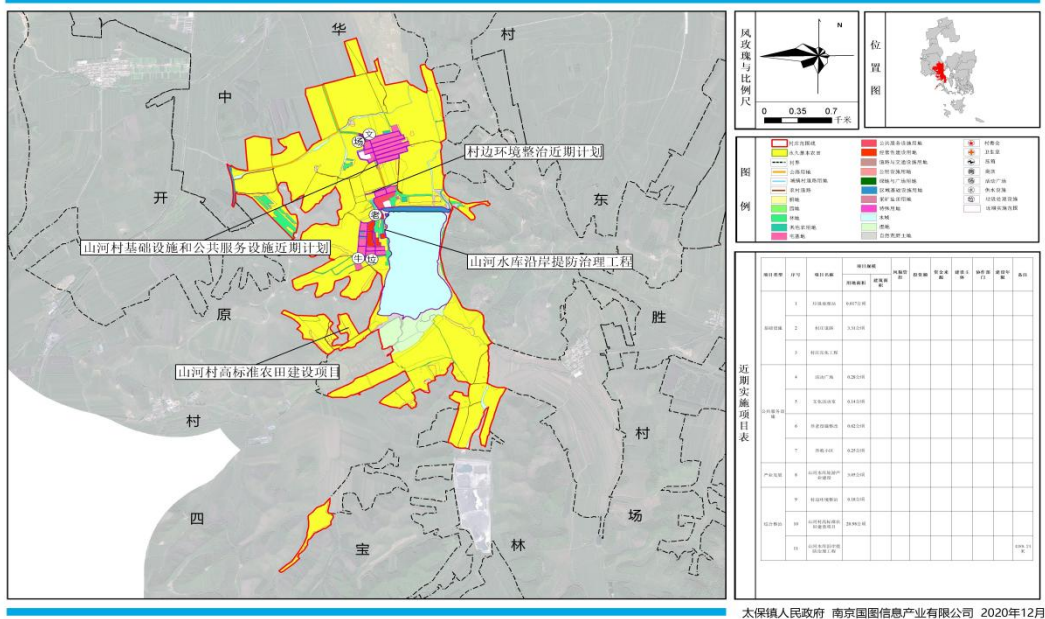


图 8 近期建设规划

## 四、创新点及经验启示

### 1. 创立标准化调研机制，深入了解村民真实需求

建立“五步调研法”，项目小组从资料收集、入户调研、调查问卷、现场踏勘、座谈访谈都进行标准化的调研方式，对全体工作组成员进行前期培训，保障调研的科学性和准确性，同时充分做好村民访谈、调查工作，驻村了解村民实际需求，通过现场最直观感受切身了解村民关注点，了解各类项目实施落地阻力与现状问题。



图 9 现场调研

### 2. 利用 ArcGis 进行数据处理，运用大数据分析现状问题

充分利用第三次国土调查数据成果，结合各专项规划与相关数据，通过 ArcGis 软件进行叠加分析，构建各类功能区方案，避免主观因素影响客观性与准确性，在数据分析的基础上再引入其他限制因素进行校正，形成科学有效的分析结论。

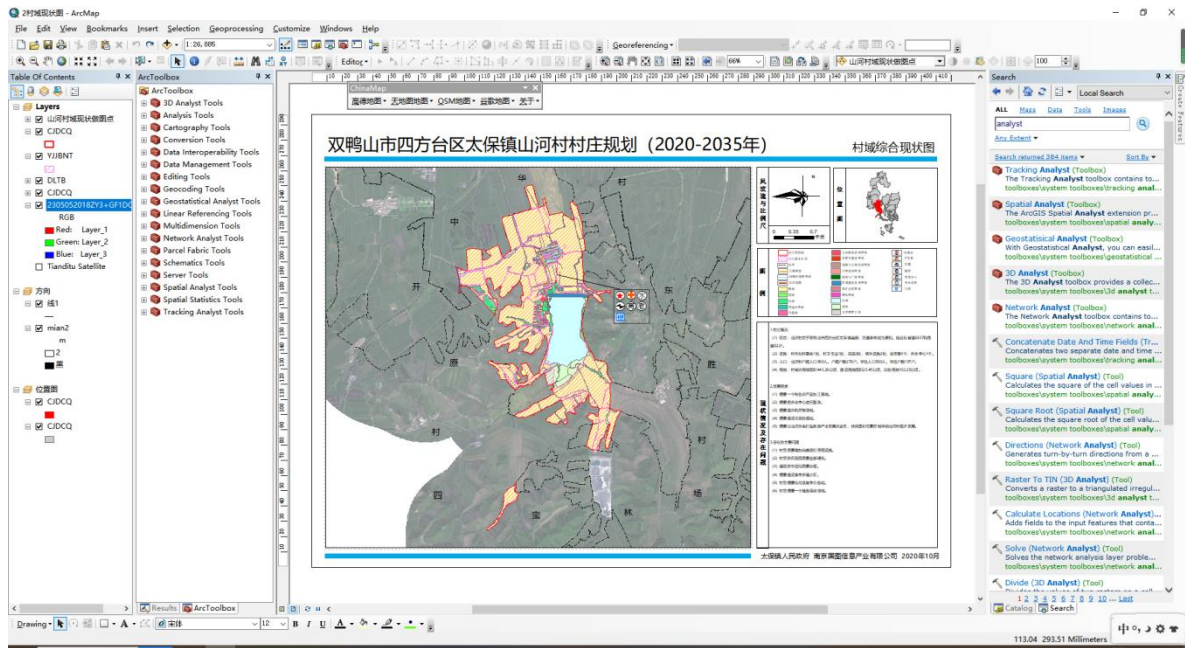


图 10 现状分析

### 3. 立足“多规合一”，建立实用性村庄规划

规划范围为山河村村域范围，规划不仅要着眼于村屯建设用地范围内，同时要对全域生产、生活、生态“三生空间”统筹规划，山河村村庄规划过程中在三调数据基础上，充分衔接永久基本农田、生态保护红线、村庄建设边界三条控制线，同时对农田整治、生态修复等相关规划资料进行空间叠加分析，提出全域范围内的保护与管控要求，坚持全村生态优先、绿色发展的规划原则。

规划编制期间考虑到规划使用主体，一是便于政府管理，二是方便村民理解，三是为社会资本流入村庄提供支持和保障。在编制工作中首先要守底线、抓重点，保证适度的规划弹性；其次在编制中落实到实际情况，尽量在不改变现有村民生活方式的基础上，原址提升改造，避免大拆大建的情况发生；在工作推进方面有序进行，避免盲目追求“高大上”的规划，结合村庄实际需求与资源禀赋，首先落实一些“接地气”的规划项目，使村庄规划真正服务于村庄，有针对性地解决当地实际问题。

### 4. 针对不同使用主体，形成差异化规划成果

村庄规划成果应满足易懂、易用的基本要求，具有前瞻性和可实施性，能切实指导村庄建设，为便于政府部门管理和村民理解，村庄规划成果分报批备案版成果和村民公示版两套成果，以满足不同人群的使用需求。