

金昌市国土空间总体规划

2020—2035年

公众版

2020
2035



2021年6月

前言

PREFACE

本规划是金昌市空间发展的指南、可持续发展的空间蓝图，是各类开发保护建设活动的基本依据，将原主体功能区规划、土地利用规划、城市总体规划等空间规划融合为统一的国土空间规划，实现“多规合一”，是编制金昌市下位国土空间总体规划、详细规划、相关专项规划和开展各类开发保护建设活动、实施国土空间用途管制的基本依据，是引领金昌城市创新转型、促进区域协调发展、优化空间资源配置的战略蓝图和政策平台。

按照国家和甘肃省要求，我市自2019年7月组织开展了《金昌市国土空间总体规划（2020-2035年）》（以下简称《规划》）编制工作。《规划》围绕“两区两城两融合”区域发展新格局，顺应国土空间治理要求，统筹构建安全、繁荣、和谐、美丽的高品质国土。



目录

CONTENTS

1.规划概述

- 1.1 规划背景
- 1.2 规划范围和期限

2.目标战略

- 2.1 目标愿景
- 2.2 国土空间开发保护战略

3.优化国土空间

- 3.1 山青水秀的生态空间
- 3.2 优质高效的农业空间
- 3.3 集约紧凑的城镇空间
- 3.4 统筹划定三条控制线

4.统筹五大战略格局

- 4.1 打造西北国土安全屏障，构建可持续的复合生态底板
- 4.2 加强多向协同联动发展，塑造开放式的区域协调格局
- 4.3 加快城乡要素双向流动，建设集约化的城乡开放体系
- 4.4 夯实国家产业基地保障，形成高水平的创新空间格局
- 4.5 挖掘自然人文空间特色，实现高品质的魅力国土网络

5.城市布局优化

- 5.1 转变空间模式
- 5.2 增强发展动力
- 5.3 建设精致城市

规划概述



规划背景



规划范围和期限

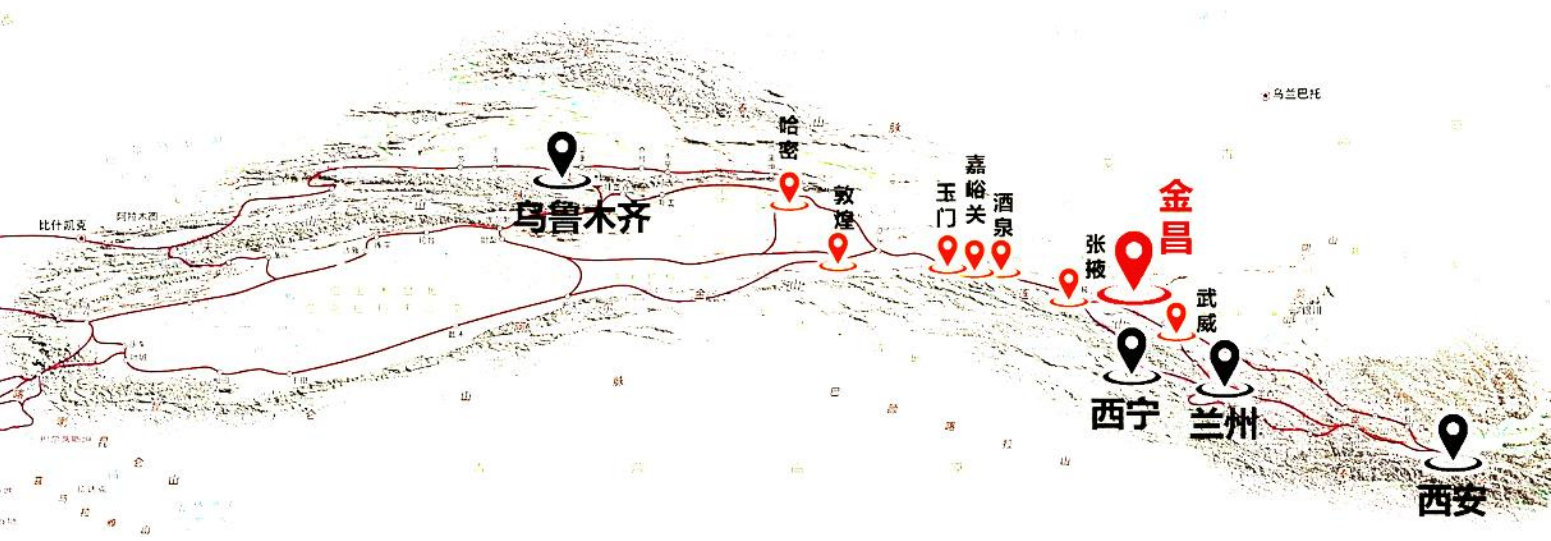
1



1.1 规划背景

金昌是典型的资源型城市、祖国镍都，是我国重要的战略性资源基地和“一带一路”向西开放的重要平台。“十四五”时期，我国明确提出“优化国土空间开发保护格局”的主要目标，也是金昌积极融入双循环新发展格局，加快高质量发展，依托核心企业培植产业链，构建现代经济体系的重大机遇期。

按照新阶段、新理念、新格局的总体要求，在新时代新起点上深刻把握金昌市新使命新担当，《规划》全面对标习近平总书记的重要讲话和指示批示精神，深入贯彻省委省政府工作部署，落实“两区两城两融合”发展思路，依据金昌自然地理格局特征和城镇化发展趋势，着力在破解国土空间开发保护突出矛盾和问题过程中推动高质量发展，提出未来十五年内国土空间开发保护的总体格局和安排。

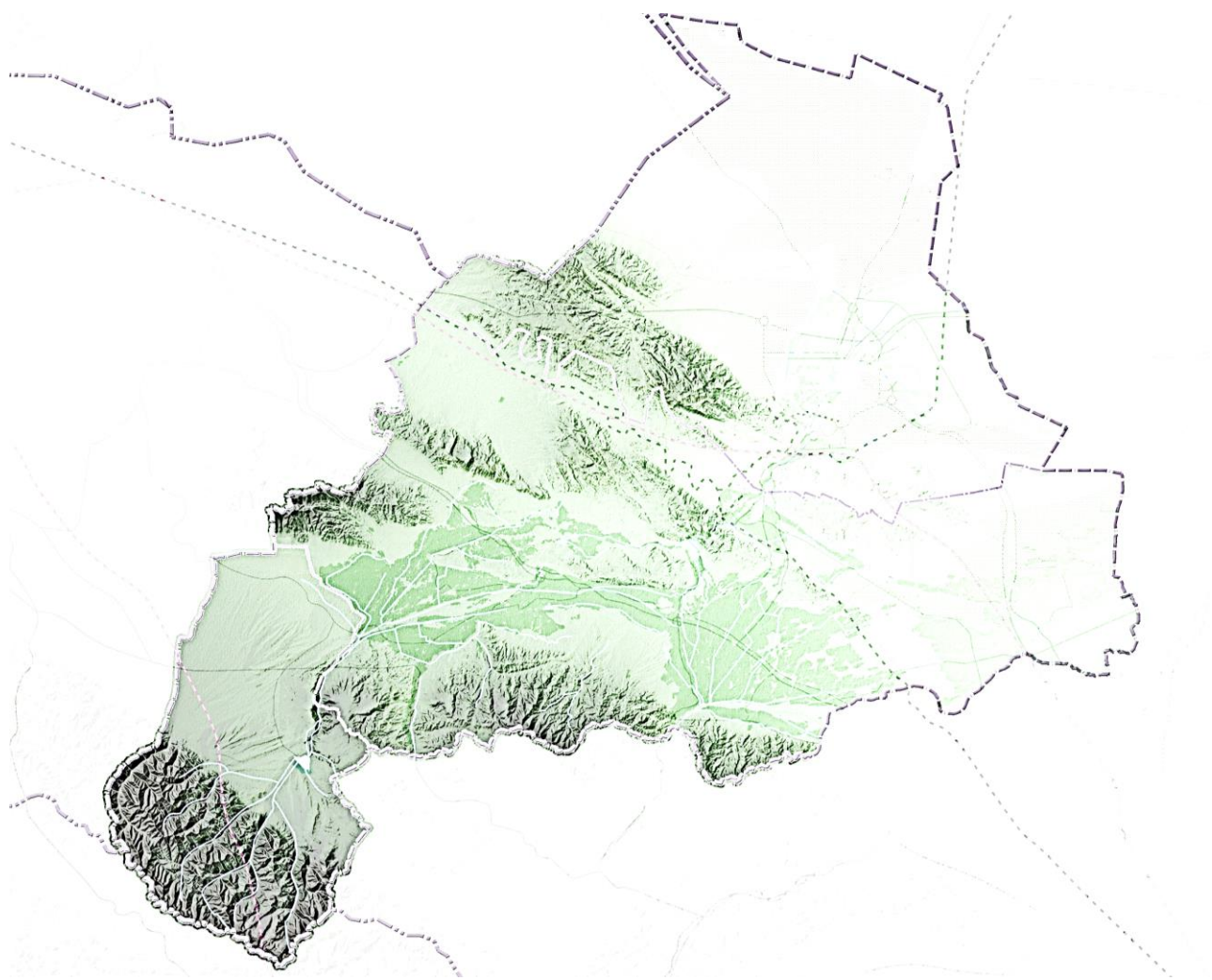




新使命 新征程

1.2 规划范围和期限

规划范围为金昌市行政辖区范围，市域国土面积8929.76平方公里（含中牧山丹马场1363.36平方公里）。规划期限为2020年至2035年，近期到2025年，远景展望至2050年。



目标战略



目标愿景



国土空间开发保护战略

2

2.1 规划原则

适应国际趋势

落实国家战略

立足市民期盼

贯彻落实习近平总书记对甘肃重要讲话和指示精神，统筹推进“五位一体”总体布局，协调推进“四个全面”战略布局，加快融入新发展格局，更加注重生态优先、培植动能、拓存创增、固强补弱、系统治理，聚力支撑镍铜钴新材料新能源产业创新集聚区、菜草畜高品质现代特色农业示范区，着力建设精致城市和生态文明城市，全力推进城乡融合、市企融合一体化高质量发展，加快推进资源型城市向创新型城市转型，持续扩大“中国镍都·西部花城”知名度和影响力，推动金昌市健康可持续发展。



从工业时代的“有色金属工业摇篮”走向引领生态文明的“西北资源型城市绿色发展标杆”

2.2 目标愿景

发展愿景



中国镍都



丝绸之路工业明珠



精致城市和生态文明城市建设典范

总体定位

国家有色金属利用技术研发和应用基地

西北资源型城市向创新城市转型发展示范区

河西走廊区域特色中心城市

金武城镇圈生态宜居城市

2.3 国土空间开发保护战略



生态优先战略

从生态保育，向生态修复和戈壁绿洲环境改善先行区转变



开放协调战略

从区域发展不平衡，向立体化、网络化的全面开放格局转变



城乡融合战略

从空间供给错位，向匹配差异化、特色化的城乡空间发展路径转变



创新驱动战略

从单一产业基地，向中高端引领的战略性、现代化产业体系转变



品质提升战略

从资源型工矿城市，向宜居宜业宜乐宜游的综合性城市转变

优化国土空间

- 山青水秀的生态空间
- 优质高效的农业空间
- 集约紧凑的城镇空间
- 统筹划定三条控制线

3

3.1 山青水秀的生态空间

锚固地区生态基底

- * 三屏：祁连山生态保护屏障、龙首山生态保护屏障、北部防风固沙生态屏障

提升绿洲生态价值

- * 四核：东河、西河、清河及双湾绿洲复合型生态斑块

完善市域生态廊道

- * 多廊：金川河、东大河、西大河为主的生态廊道和多条贯通生态源地的次级廊道



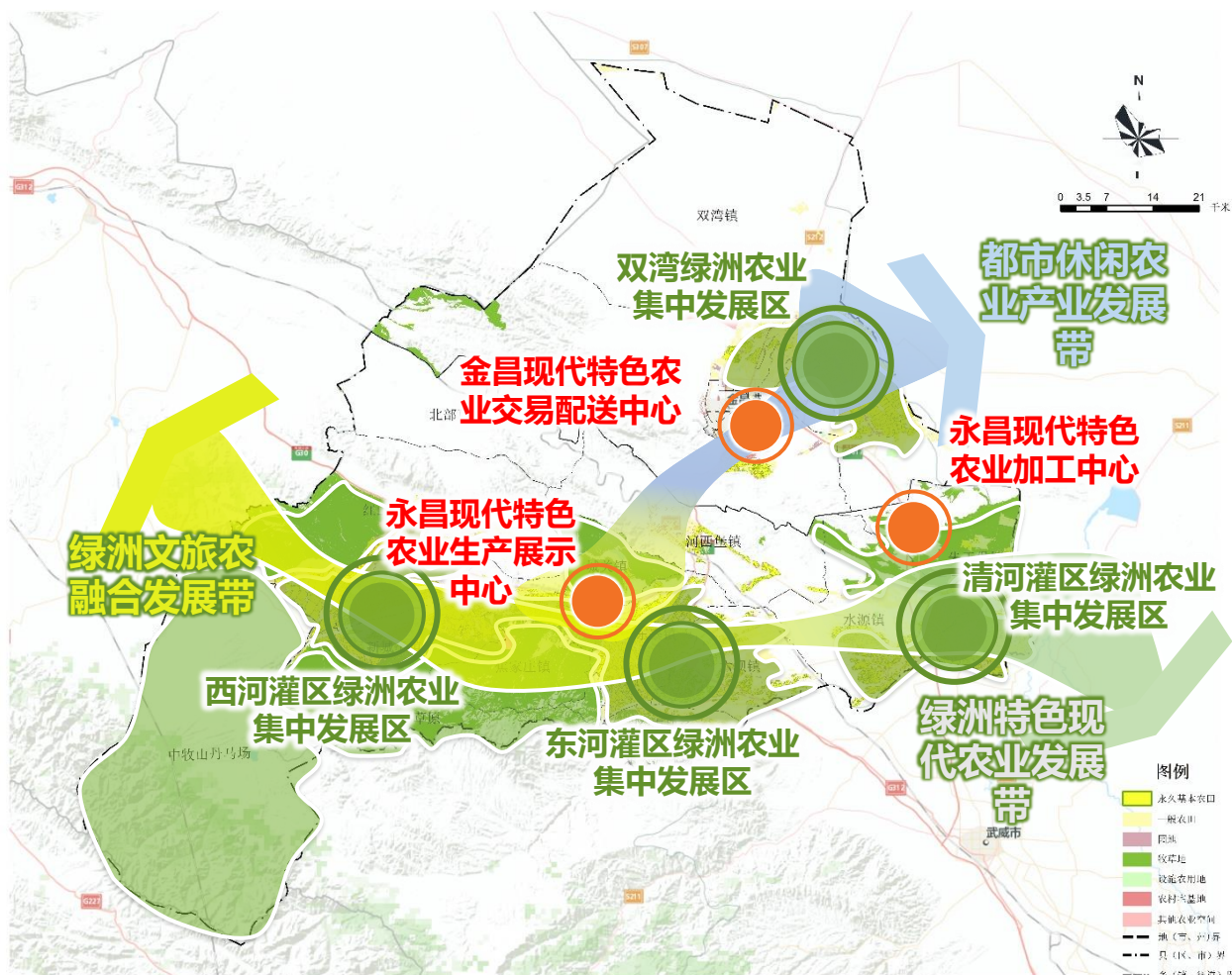
加强绿洲系统生态质量与价值提升，保障生态系统产品与服务的持续供给，促进城镇、农业、生态复合型空间的生态服务功能在绿洲内实现有机结合。

强化生态空间用途管控，指定项目准入清单和保障措施。

建立和完善具有保护生物多样性、涵养水源、调控水源补给、防风固沙等生态服务功能的生态廊道。

3.2 优质高效的农业空间

- ◆ 保障粮食安全和重要农产品有效供给。规划严守耕地保护红线，优化永久基本农田布局，确保永久基本农田质量提升、布局稳定。



优化调整种植业结构，引导菜草畜特色农业发展向优势区聚集

- * 八片：三片绿色蔬菜标准化生产示范区、三片优质饲草种植区和两片良种繁殖育肥区
- * 四心：以双湾绿洲、清河灌区、西河灌区、东河灌区为核心四个主要农业发展区
- * 两带：红山窑镇到朱王堡镇的绿洲特色农业发展带和永昌县到金川区的都市休闲农业发展带两条发展带
- * 多点：永昌现代特色农业生产展示中心、金川现代特色农业交易配送中心、各类特色农业园区等

3.3 集约紧凑的城镇空间

- **塑格局：**构筑城乡一体、协调发展的城镇格局，建立强调功能、兼顾等级的城乡中心体系

“强中心”

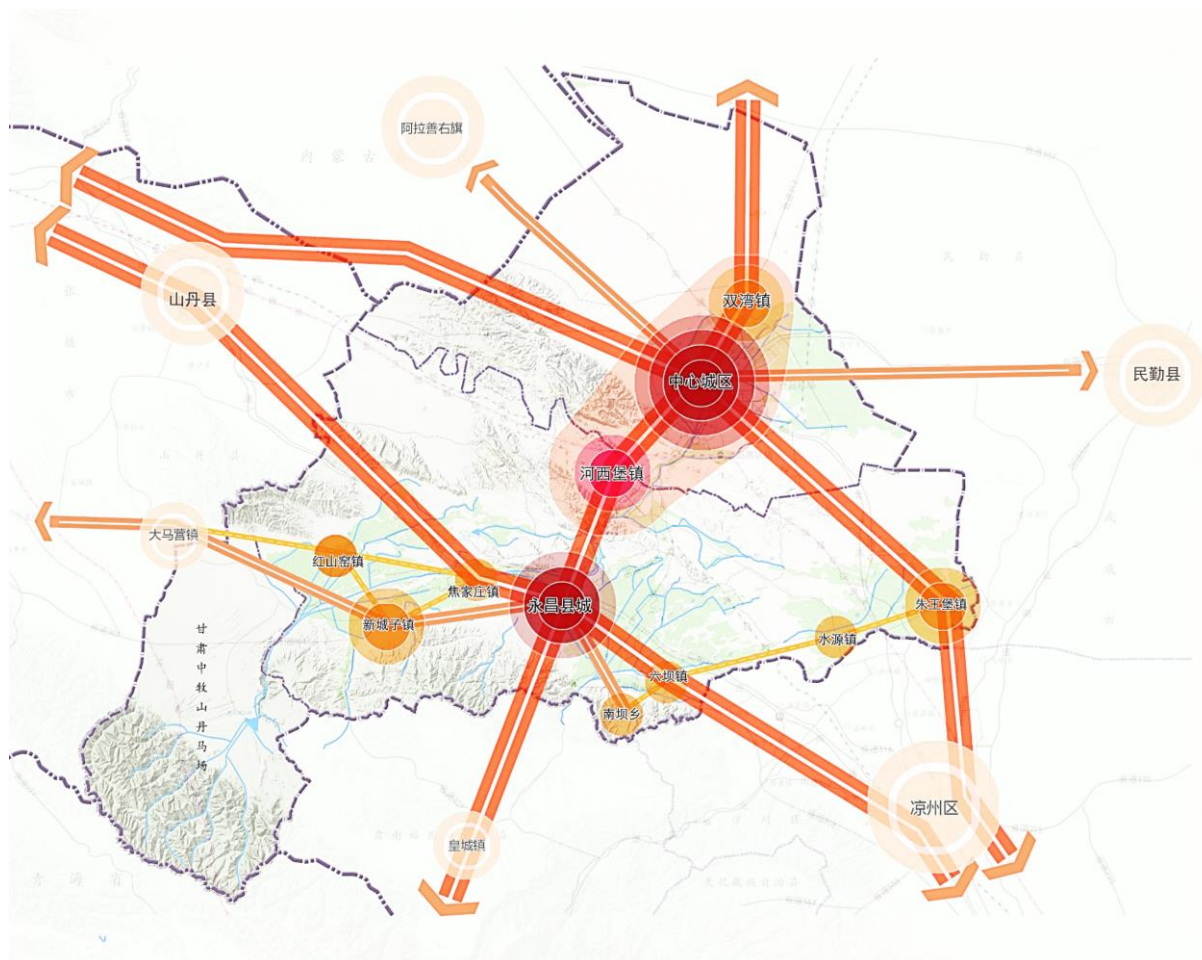
提升核心地区主要城镇经济实力与服务能力，强化“中心城区+功能组团”集聚带动作用。

“联区域”

对接区域通道，加强区域合作，提升金昌市区和永昌县城的发展动力。

“带乡村”

重点扶持双湾、朱王堡、新城子三个镇，协同中心城镇辐射带动乡村地区发展。



3.4 统筹划定三条控制线

优先划定
生态保护红线

在生态空间范围内具有特殊重要生态功能、必须强制性严格保护的区域。



严格保护
永久基本农田

为保障国家粮食安全和重要农产品供给，实施永久特殊保护的耕地。



合理划定
城镇开发边界

在一定时期内因城镇发展需要，可以集中进行城镇开发建设，防止城镇无序蔓延。



统筹五大战略格局



“生态+农业”的一体化保护利用

打造西北国土安全屏障，构建可持续的复合生态底板



“网络+协同”的开放式联动发展

加强多向协同联动发展，塑造开放式的区域协调格局



“集聚+特色”的高效率国土开发

加快城乡要素双向流动，建设集约化的城乡开放体系



“精深+多元”的战略产业支撑

夯实国家产业基地保障，形成高水平的创新空间格局



“魅力+宜居”的高品质国土空间

挖掘自然人文空间特色，实现高品质的魅力国土网络

4

“生态+农业” 的一体化保护利用

4.1 打造西北国土安全屏障，构建可持续的复合生态底板

明底线

明确生态保护的重点地区，建立“生态+农业”，夯实国土生态安全底板

建网络

发挥重点地区的生态服务功能、提升戈壁绿洲生态容量，构建“山-水-洲-城-沙”的网络化格局

修山水

建立以水资源为核心的生态修复举措，提高生态系统韧性，增强“自调节、自组织”能力

源头：南部祁连山区段

过程：中部低山绿洲段

末端：北部绿洲荒漠段

山林保育与水源涵养

林草恢复和防治沙化

林草复育、河道恢复和棕地修复

封滩育林育草和控制沙进

矿区修复与退耕退牧还林

节水农业、土壤改良和湿地保育

农林优化和回补地下水

“生态+农业” 的一体化保护利用

北治沙漠



推进重点沙地治理及沙漠锁边防护林建设工程，重点实施绿洲边缘区防风固沙带建设、金川沙化土地封禁保护等工程

中兴绿洲



加快矿山修复、通道绿化、荒漠草原绿化工程，重点实施金川河水土流失治理、永昌北海子湿地保护和恢复、金川金水湖湿地生态系统保护和恢复等工程

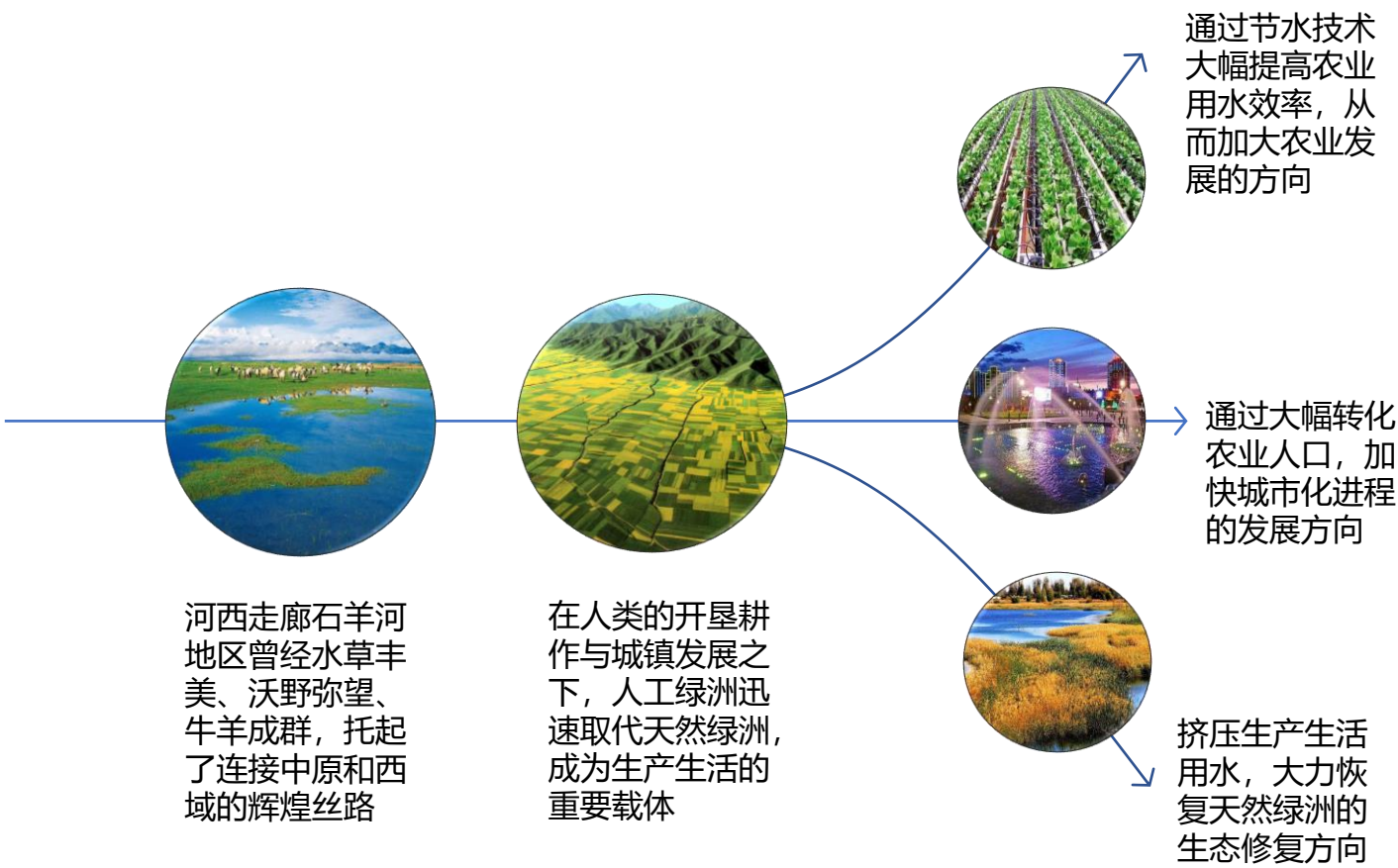
南护山水



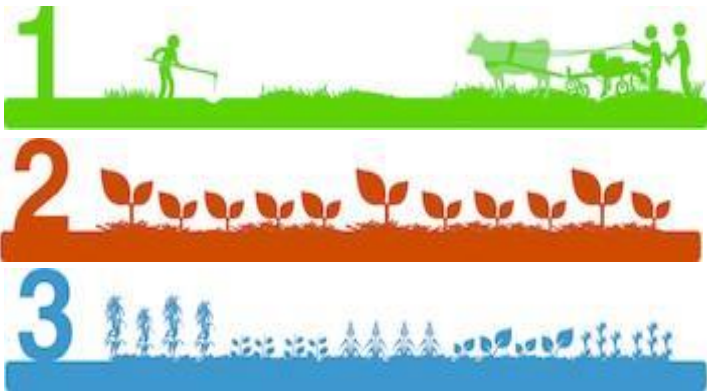
增强水源涵养及生物多样性保护能力，加大森林、河湖等生态保护修复力度，重点实施祁连山东大河林区天然林资源保护工程

“生态+农业” 的一体化保护利用

加大绿洲优质耕地保护、加强永久基本农田质量建设，推动土地整治工程技术创新和应用



推进灌区边缘土地退耕还草，建设西北内陆地区水土资源优化配置典范



- 最低程度的土壤机械扰动**
(即：免耕)，通过直接施用种子和/或肥料。
- 永久性土壤有机物覆盖**
(至少30%)，通过作物残茬和/或覆盖作物。
- 物种多样化**
通过涉及至少三种不同作物的轮作和间作。

“生态+农业” 的一体化保护利用

恢复北部干旱地区荒漠生物多样性保护区原有的自然生境

在芨芨泉周边等水源条件较好、生物多样性较高区域，采用人工辅助的手段，恢复该区域原有的典型旱生和超旱生灌丛植被（梭梭林），一方面起到对芨芨泉湿地的保护，另一方面为黄羊、鹅喉羚等野生动物提供栖息和庇护的生境。



减少新型风光电设施对自然保护区的干扰

芨芨泉保护区处在全球鸟类迁徙通道上，区内野生动物资源以鸟类为主，并包括金雕、游隼等多种隼形目国家一二级保护物种。结合长期观测对现有风机进行风险评估，提出合理的解决对策，例如在鸟类活动的敏感季节减少运行时间、“选择性停机”。



“网络+协同”的开放式联动发展

4.2 加强多向协同联动发展，塑造开放式的区域协调格局



筑带

深度融入“一带一路”，参与全球产业分工，促进与沿线国家的经贸合作



联网

着重畅通产业链“内循环”，依托基础设施共建共享构建多向合作扇面，巩固提升循环经济建设水平

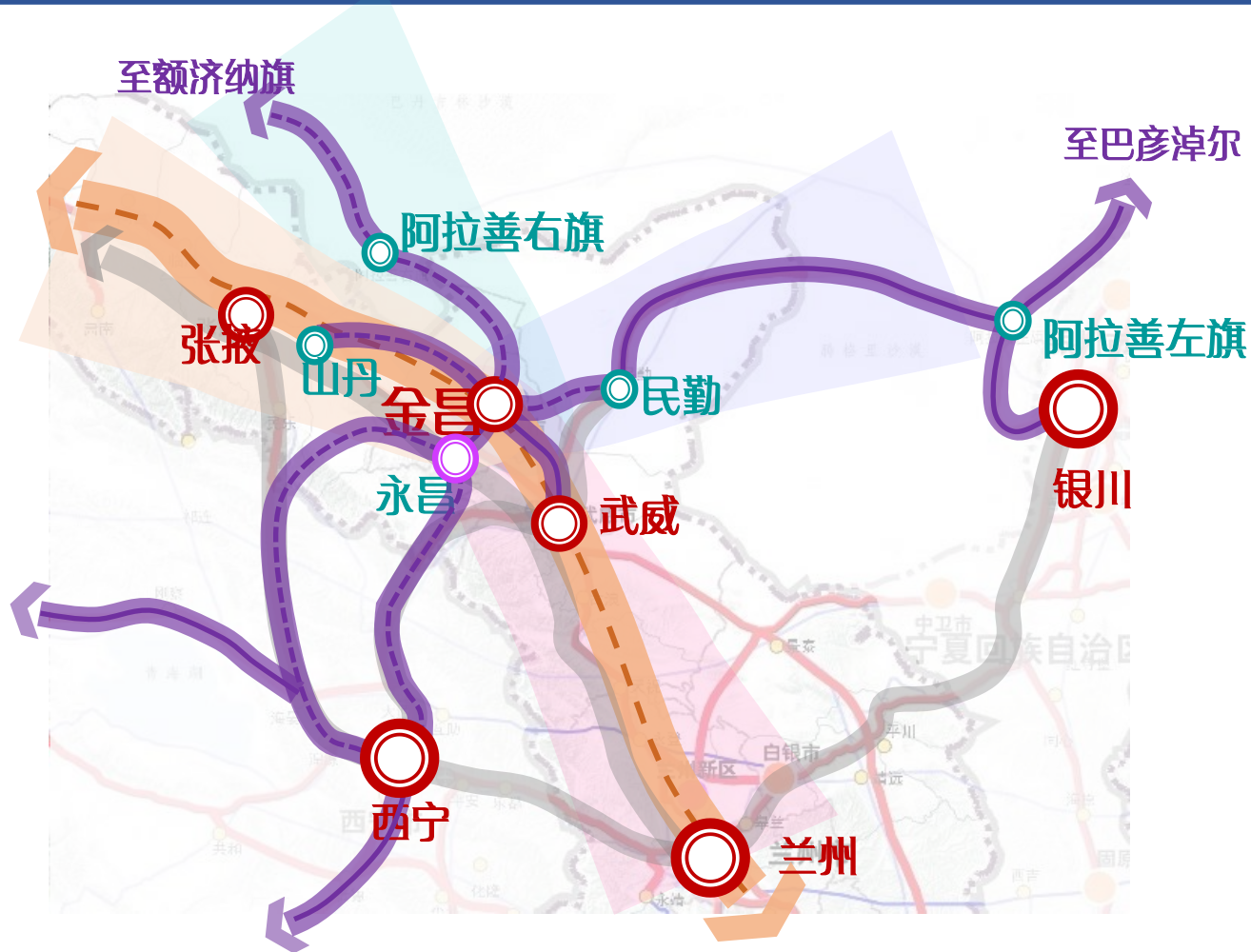


融圈

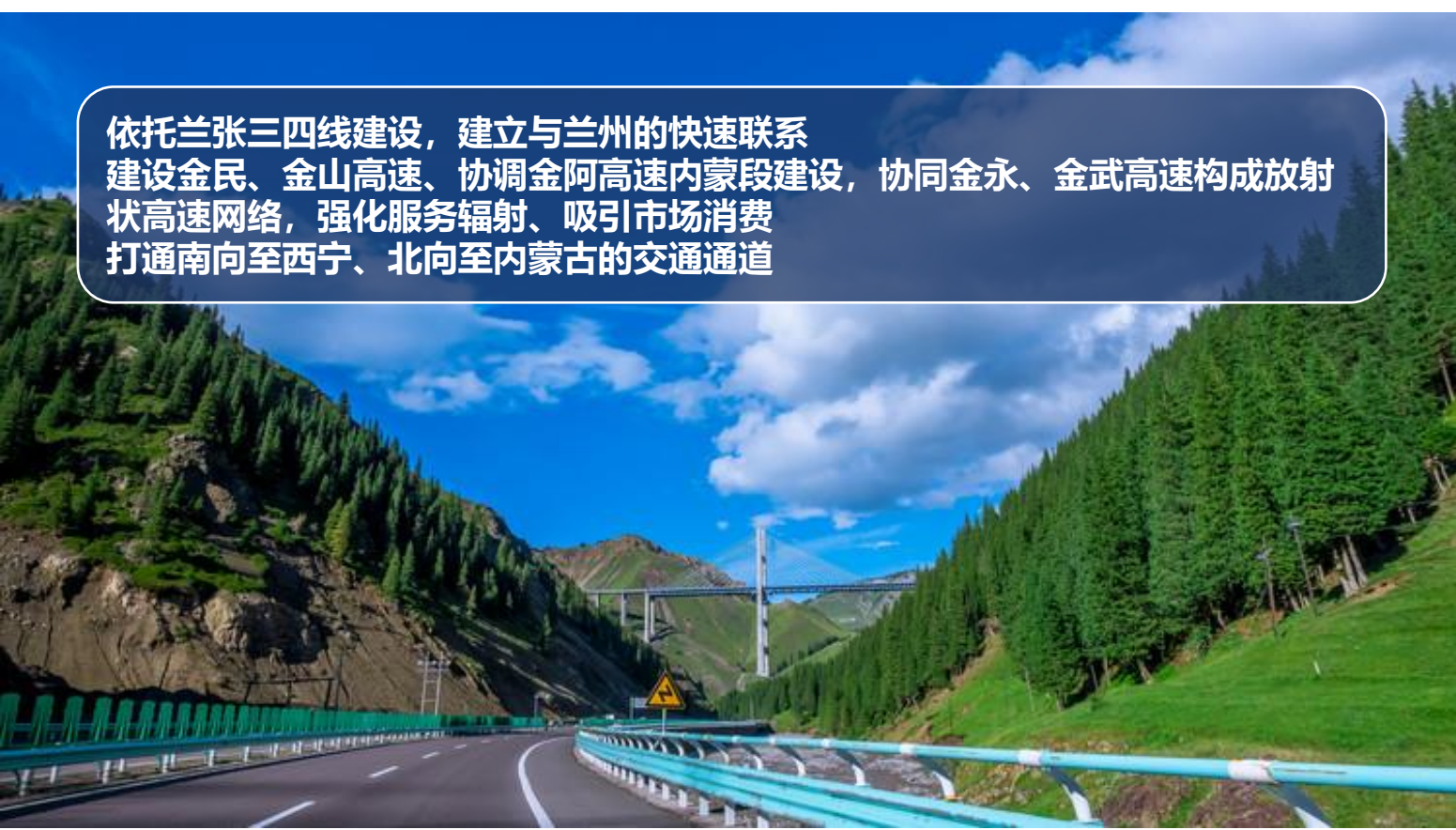
充分发挥地区比较优势，打造区域发展新引擎，引领“金武城镇圈”协同发展

“网络+协同”的开放式联动发展

完善市域综合交通网络，构建居中四联的综合交通体系



依托兰张三四线建设，建立与兰州的快速联系
建设金民、金山高速、协调金阿高速内蒙段建设，协同金永、金武高速构成放射状高速网络，强化服务辐射、吸引市场消费
打通南向至西宁、北向至内蒙古的交通通道



“集聚+特色” 的高效率国土开发

4.3 加快城乡要素双向流动，建设集约化的城乡开放体系

“增存并举” —— “金川+河西堡”：



- * 扩大绿洲保生态，加强水资源调配
- * 通过高标准农田建设、田园综合体项目、经济作物种植以及乡村旅游等多元产业提升农民收入
- * 适度增加乡村建设用地供给，吸引农村居民在绿洲农村安居乐业
- * 打破城乡界限，推动服务供给的城乡平等

“适度减量” —— “东河+西河灌区”

- * 扩张县城强集聚，提升县城辐射能力
- * 控制并减少一般耕地面积，支撑全域生态保护
- * 整治村容村貌，因地制宜进行基础设施修补，自然村组实现道路硬化
- * 适度增加重点乡镇公共服务建设用地，提升重点镇区对乡村的基本服务能力



“强调流量” —— 镇村一体发展模式

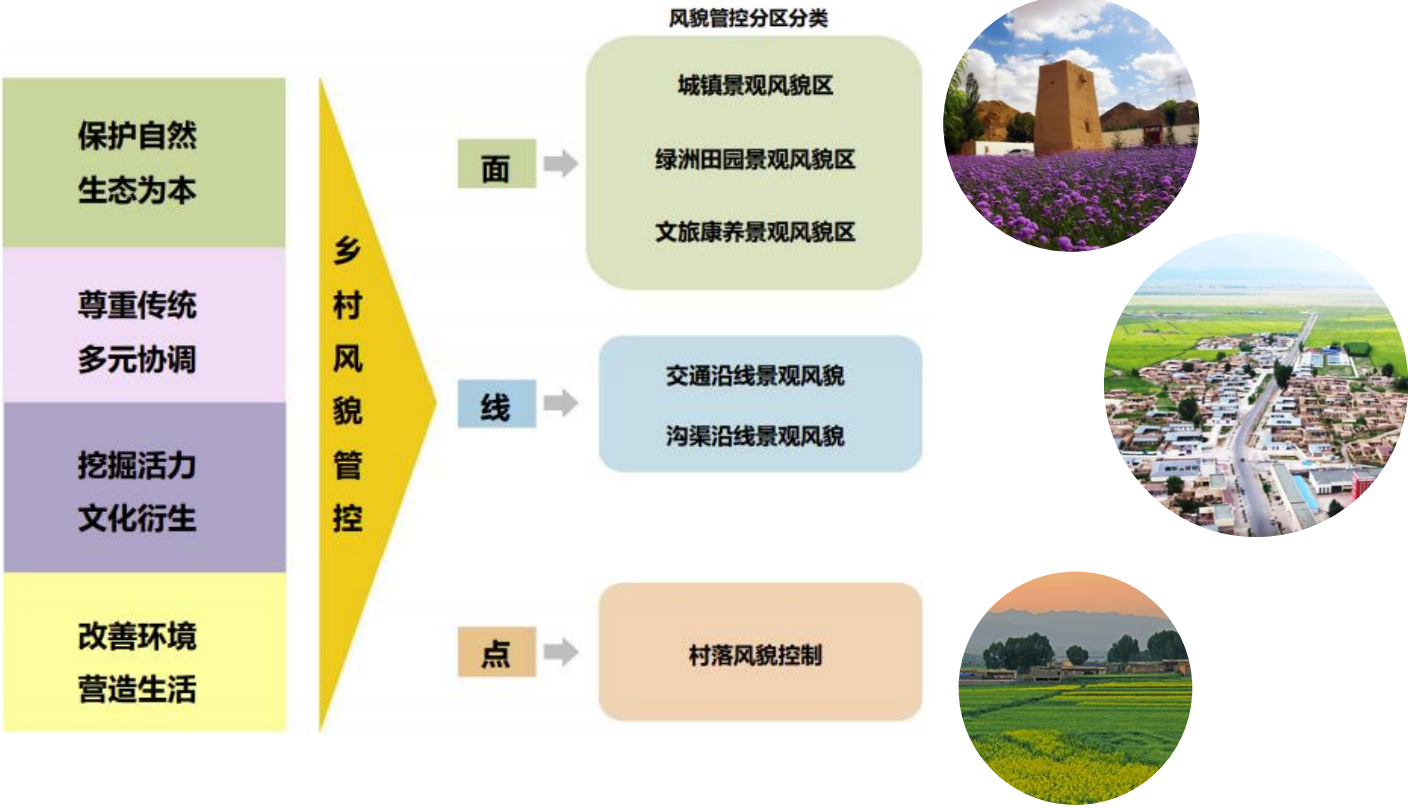


- * 强化农业产业化发展，促进乡村与农业产业园的产业衔接
- * 加大公共服务和基础设施投入，实现基本公共服务自给
- * 适度增加乡镇公共服务建设用地，提升镇区对乡村的服务能力

“集聚+特色” 的高效率国土开发

促进城乡要素双向流动，避免大拆大建式“乡村改造运动”，推动“分散整合、以减促增”的土地综合整治实施路径

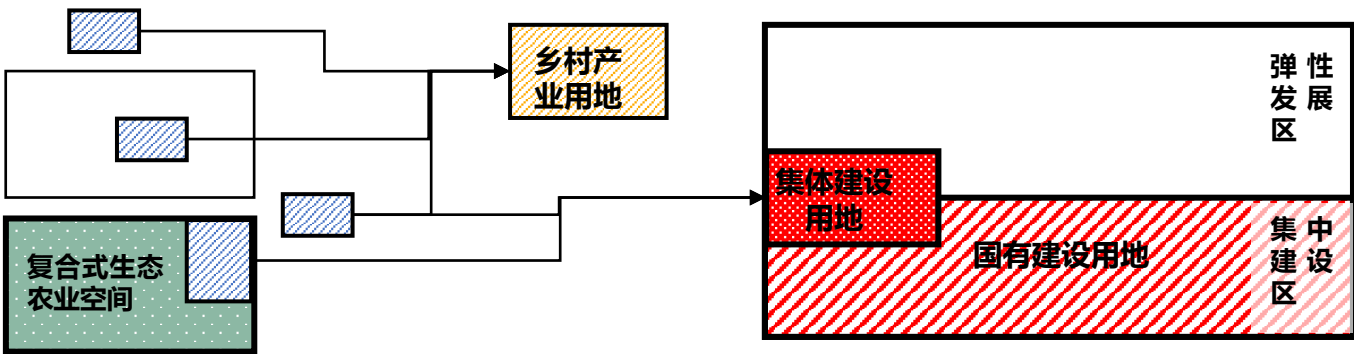
加强乡村风貌整体管控，打造金昌美丽乡村“新颜值”



创新金昌市乡村建设用地集约利用“新路径”

“两减”：减少农民自愿退出的空闲宅基地和分散经营的集体产业用地

“三增”：增加城镇建设用地、乡村产业用地和复合式生态农业空间



“精深+多元” 的战略性产业支撑

4.4 夯实国家产业基地保障，形成高水平的创新空间格局

以“做精镍铜钴+做优现代农业”为引领，以“做强新兴产业+做足配套支撑”为支撑

提升特色优势产业

强化资源综合利用，着力改造提升传统产业。提升资源利用效率，加快节能环保产业发展。加大清洁生产技术工艺设备研发。拓展产业链，优化升级先进制造产业。



合理推动循环产业

推进资源综合，发展清洁生产。重点解决有色行业关键共性的清洁生产技术问题。安全高效，持续优化清洁能源产业。积极推进风光电发展。

提质发展服务业

融入体验经济，加快培育文化旅游产业。完善提升，延伸拓展通道物流产业。两化融合，积极培育数据信息产业。创新引领，协同推进军民融合产业。



多元发展农特产业

着力推进循环农业产业园建设。培育壮大中医药产业。

“精深+多元” 的战略性产业支撑

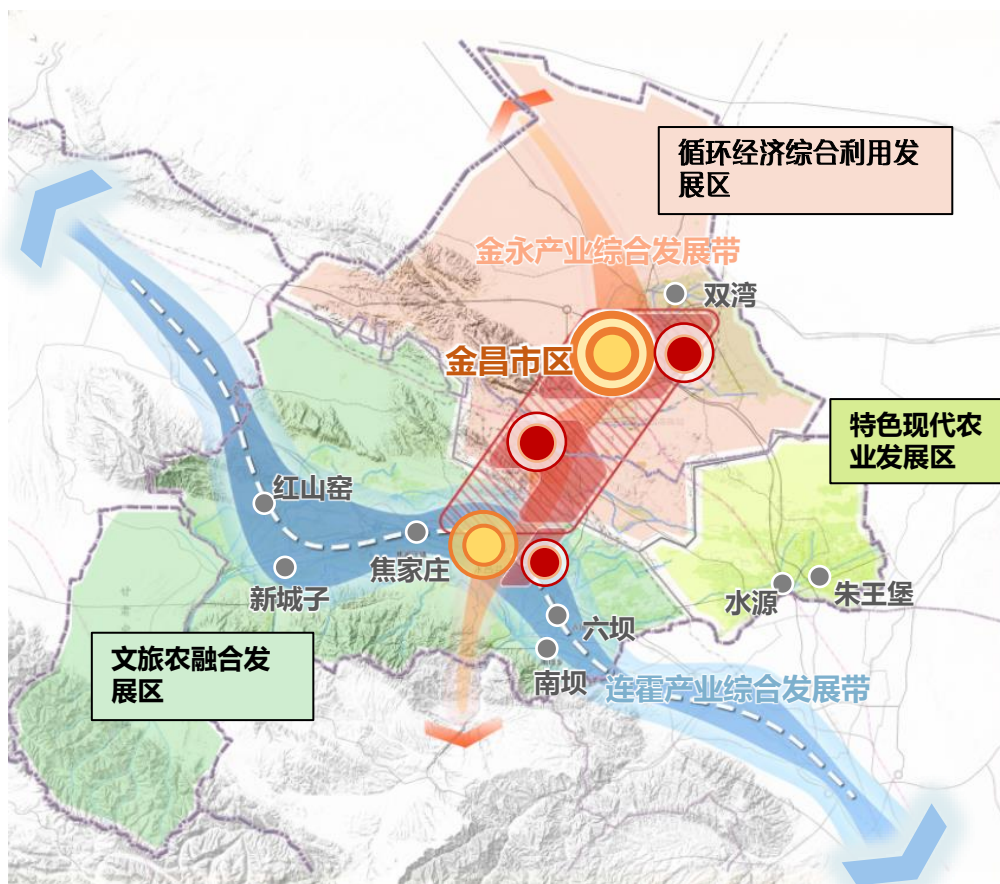
打造“1+2+3+X”的高质量产业发展空间布局，提升产业创新水平

“1”：金永高端产业集聚区

“2”：“金永、连霍”两条产业发展带

“3”：循环经济综合利用发展区、文旅农融合发展区、特色现代农业发展区

“X”：多个产业组团与特色小镇



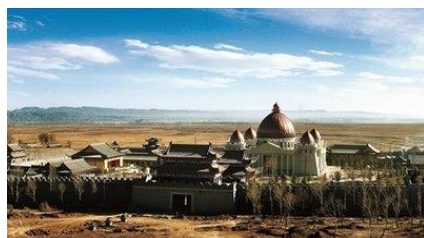
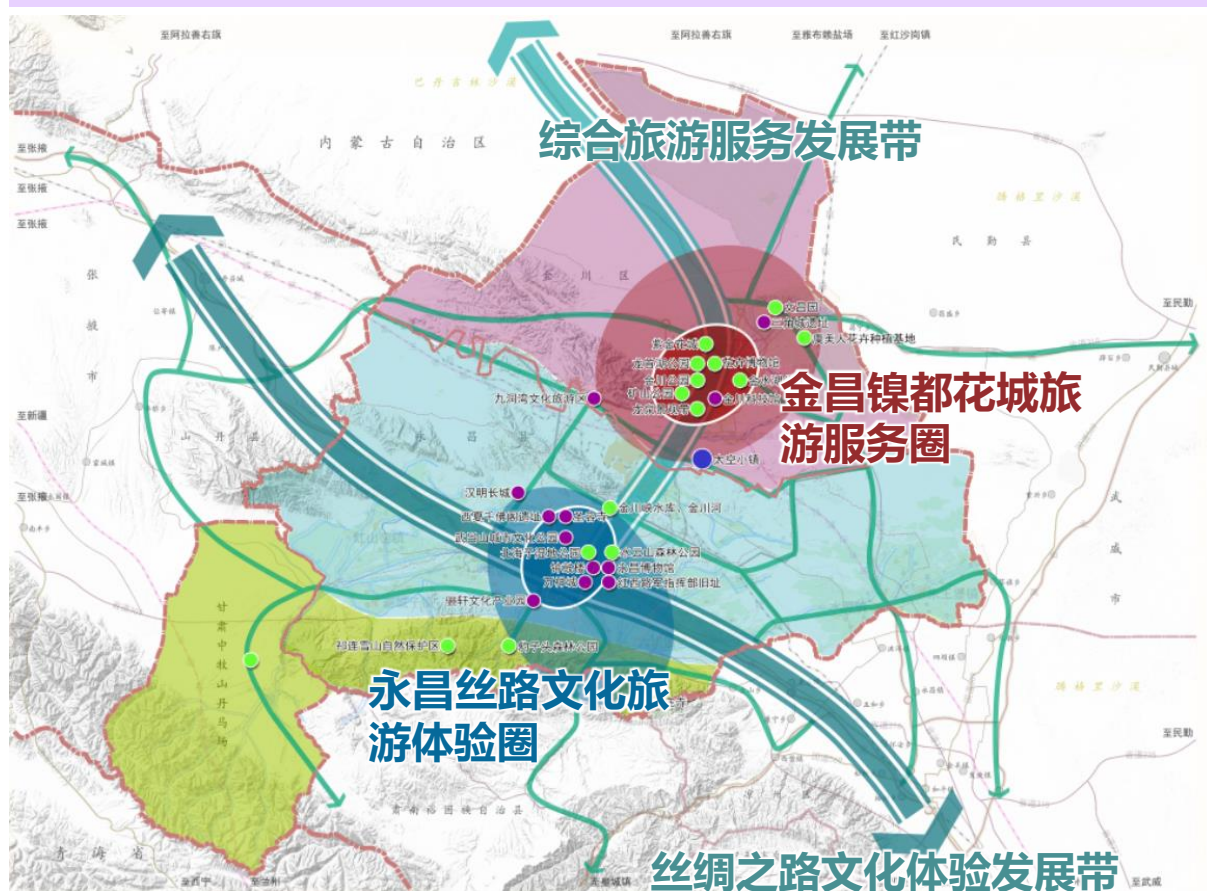
围绕产业高级化和价值链高端，以产业链部署创新链、以创新链布局产业链，强化关键核心技术攻坚。提高创新链整体效能，全面塑造发展新优势，助推金昌从工矿型资源城市向中高端引领的现代化产业体系创新型城市实现转变。

“魅力+宜居” 的高品质国土空间

4.5 挖掘自然人文空间特色，实现高品质的魅力国土网络

加快“景城一体”，以全域旅游激活国土空间魅力

建设“中国镍都·西部花城”魅力国土标识地，在全域层面构建“两圈两带三板块一网络”的空间格局



城市布局优化

□ 转变空间模式

□ 增强发展动力

□ 建设精致城市

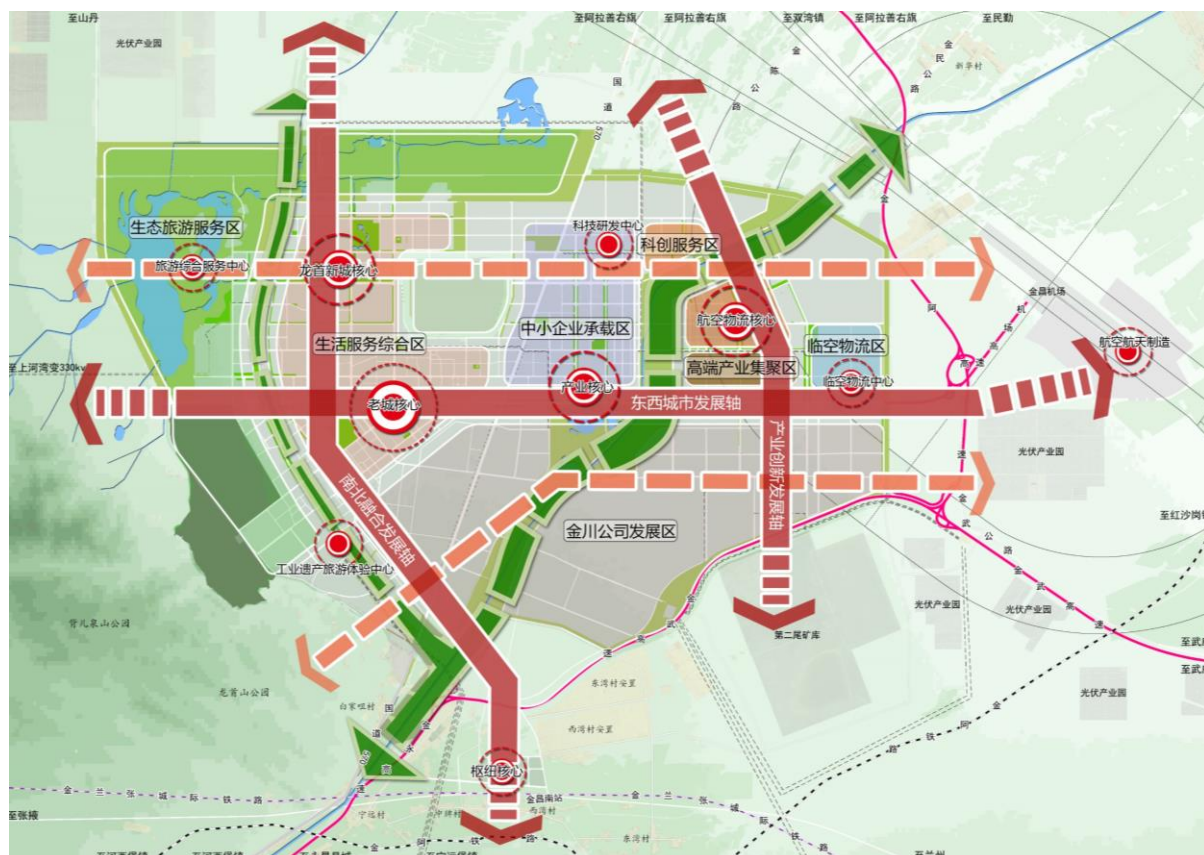
5

5.1 转变空间模式：建立城企功能一体化网络

空间结构：一城两脉三轴、两带七区多点

发展模式：由“城企空间割裂”走向“产城融合”

- 一城 西北产城融合示范城市
- 两脉 两条城市生态绿脉
- 三轴 东西城市发展轴、南北融合发展轴、产业创新发展轴
- 两带 北部城市服务创新发展带、南部循环产业拓展延伸带
- 七区 七个城市复合型功能区
- 多点 多个城市生活服务、产业创新与生态旅游微中心

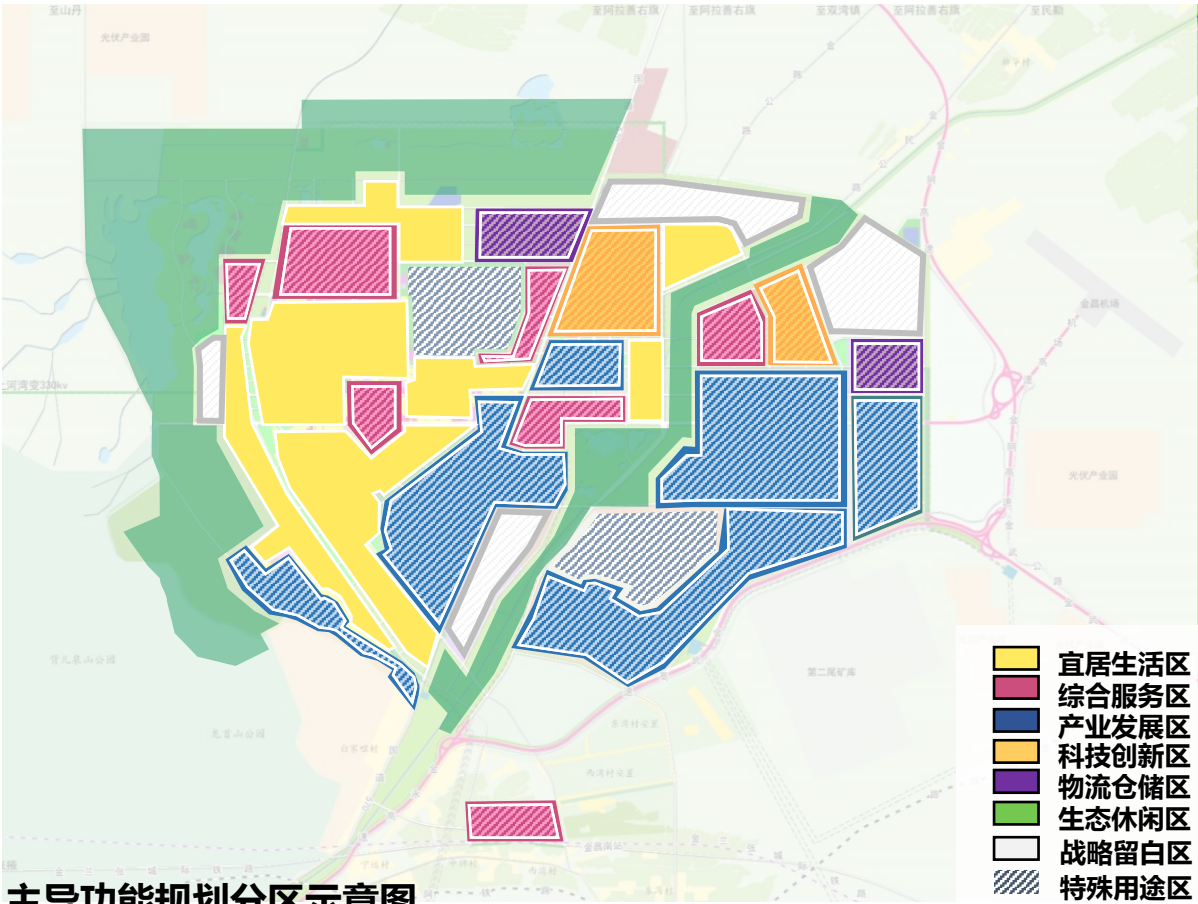


5.2 增强发展动力：打造充满现代人文气息的“新地标”

塑造产城融合单元，通过打造“产业+创新+服务”的城市空间，促进产城深度融合

结合金昌城市实际、丰富规划分区类别，强调功能混合发展

以主导功能分区，落实功能混合、职住均衡、相对集中要求，合理布局城市功能



主导功能规划分区示意图

5.3 建设精致城市：将传统“工业锈带” 打造为镍都“生活秀带”

构建“山水林田城”一体的蓝绿网络

打造具有西北特色的“公园城市”典范

“显山”——龙首山

“露水”——金川河+西干渠

“筑林”——北部防护林带、城市周边林带

“绿田”——南北绿洲

城市公园绿地按“市级 - 片区级 - 社区级”三级划分，确保城市“300米建公园、5分钟见绿地”



提供“均衡共享”的公共服务体系

充分保障公共服务设施用地需求

建设15分钟城乡社区基本公共服务生活圈，充分保障公共服务设施用地需求。



基础教育

城镇教育设施用地配置原则上不低于3平方米/人



医疗卫生

每个社区生活圈至少布置1处社区卫生服务中心或社区医院



文化体育

每个社区生活圈至少布置1处文化活动中心及体育场所



基本养老

每个社区生活圈至少布置1处养老院或托老所，新建住宅小区养老服务设施面积每百户不低于30平方米



以“生态修复+”为抓手提升传统工矿城市空间品质

河道修复

通过城市雨洪水、再生水等非常规水源，多渠道保障河道生态需水的满足；采用生态工法和植被修复相结合的方式，保证河道自身的生态净化、生态下渗 以及维持生态系统稳定的能力



尾矿库修复

表层净化：浅表层尾矿加入净化剂，去污去毒

植物净化：种植重金属耐性植物及豆科固氮类植物

微生物净化：尾矿基质中添加生物微生物，改善重金属污染环境

