

济南城市色彩通用导则（公众版）

济南市自然资源和规划局

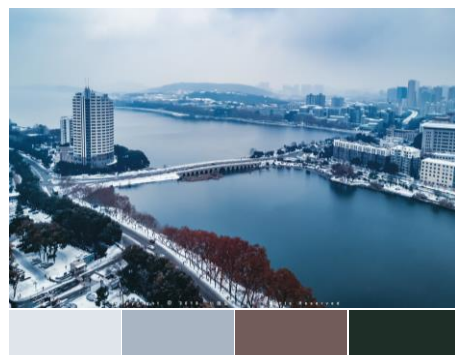
杭州北斗星色彩研究有限公司
Hangzhou Plough Color Research CO., LTD.

郑州市规划勘测设计研究院
Zhengzhou Urban Planning Design & Survey Research Institute

一、 济南色彩特征

1 济南色彩特征

1、四季色彩



2、土壤色彩



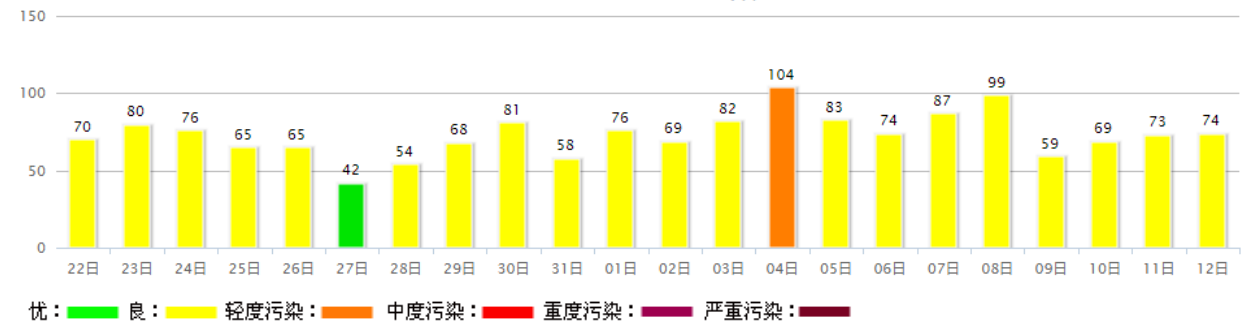
3、水系色彩



4、天气状态



济南过去21天空气质量指数趋势



济南大气能见度平均值处于一般状态(数据源于PM2.5实时空气指数统计)

济南位于山东省中西部，属于温带季风气候，季风明显，四季分明，春季干旱少雨，夏季温热多雨，秋季凉爽干燥。




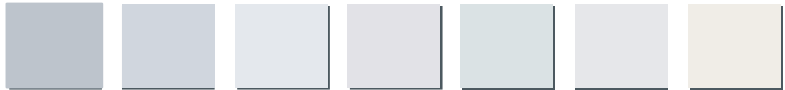




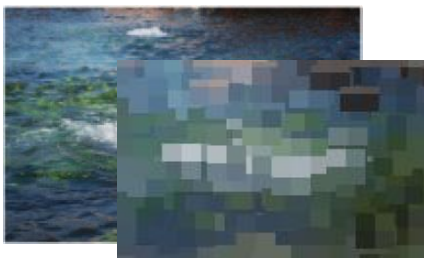

济南地形可分为三带：北部临黄河带，中部山前平原带，南部丘陵山区带。境内主要山峰有长城岭、跑马岭、梯子山、黑牛寨等等。

泉城济南，泉群众多、水量丰沛，被称为天然岩溶泉水博物馆。除此之外，济南境内河流主要有黄河、小清河、大汶河三大水系，还有环绕老城区的护城河，以及南北沙河、绣江河、巨野河等河流。湖泊有大明湖、雪野湖等。

气候——四季分明、绿褐交替
土壤——温暖厚重、红褐浅棕
水光——大河名湖、水清域阔
天气——干燥多霾、透度欠佳

1 济南色彩特征

泉名的色彩演绎

	黑虎泉、灰泉		黑
	珍珠泉、白石泉、玉泉、漱玉泉		白
	朱砂泉、芙蓉泉、胭脂泉、梅花泉		赤
	玛瑙泉、金沙泉、东蜜脂泉		黄
	檀抱泉、青泉、柳泉		青

泉彩

济南城内百泉争涌，享有名泉七十二之说。主要泉群包括趵突泉，黑虎泉，珍珠泉，五龙潭和百脉泉。古人曾经留下“四面荷花三面柳，一城山色半城湖”、“家家泉水、户户垂杨”的美誉。泉水是济南的灵魂、文化标记、世界标志，是城市观光旅游与休闲游憩的重要节点，也彰显了济南的特色自然风貌。

名泉——百泉争涌、泉色各异



1 济南色彩特征

宗教建筑



传统建筑



商埠建筑



历史建筑

济南历史悠久，是史前文化“龙山文化”的发祥地，济南还有更多珍贵的文物古迹值得追寻。

1986年，国务院发布第二批国家历史文化名城，济南在列。济南古城、古建筑、古村落、老商埠以及文庙戏楼、名人故居等散发出深厚人文气息的古建遗存，古城不仅是历代济南的共同记忆，而且是乡土气息、历史积淀、文化积累的汇聚。

1904年，济南商埠区是第一批自开埠的商埠之一，于是济南的商埠区一时大兴土木，各式各样的中式建筑、西式建筑及中西风格融合的建筑如春笋般涌出，在中西文明激烈碰撞的时代，宗教建筑的风格也有着潜移默化的发展，各种独具特色的中西混合的大规模宗教建筑逐渐兴起。

宗教建筑——色彩明艳

传统建筑——青砖点彩

商埠建筑——红砖黄灰

二、 济南色彩定义







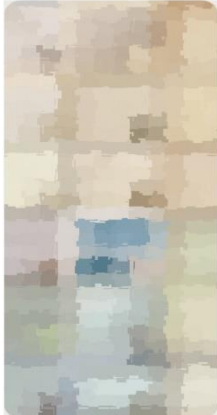



1 济南色彩总基调

济南色彩主旋律关键词

湖光山色 淡妆浓彩

泉水是济南的灵魂、文化标记、世界标志,泉作为济南城市最具特色的宝贵资源。济南城市色彩规划的整体理念是泉彩雅韵,在一副色彩交织的山水泉城的画卷上,新旧动能核心区,中央商务区、西客站,古城片区等节点就是最闪亮的中心泉眼。创造和而不同的城市面貌,充分体现了济南泉城的独特魅力。

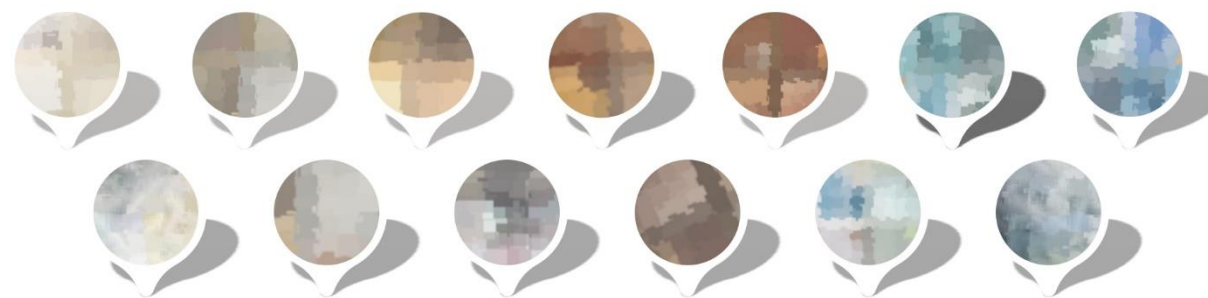
泉彩雅韵城市主基调

檀抱泉 青泉	玛瑙泉 金沙泉	朱砂泉 芙蓉泉	珍珠泉 白石泉	黑虎泉 灰泉
				
				
雅青	雅黄	雅红	雅白	雅灰

结合 山泉湖河城 的风貌特色



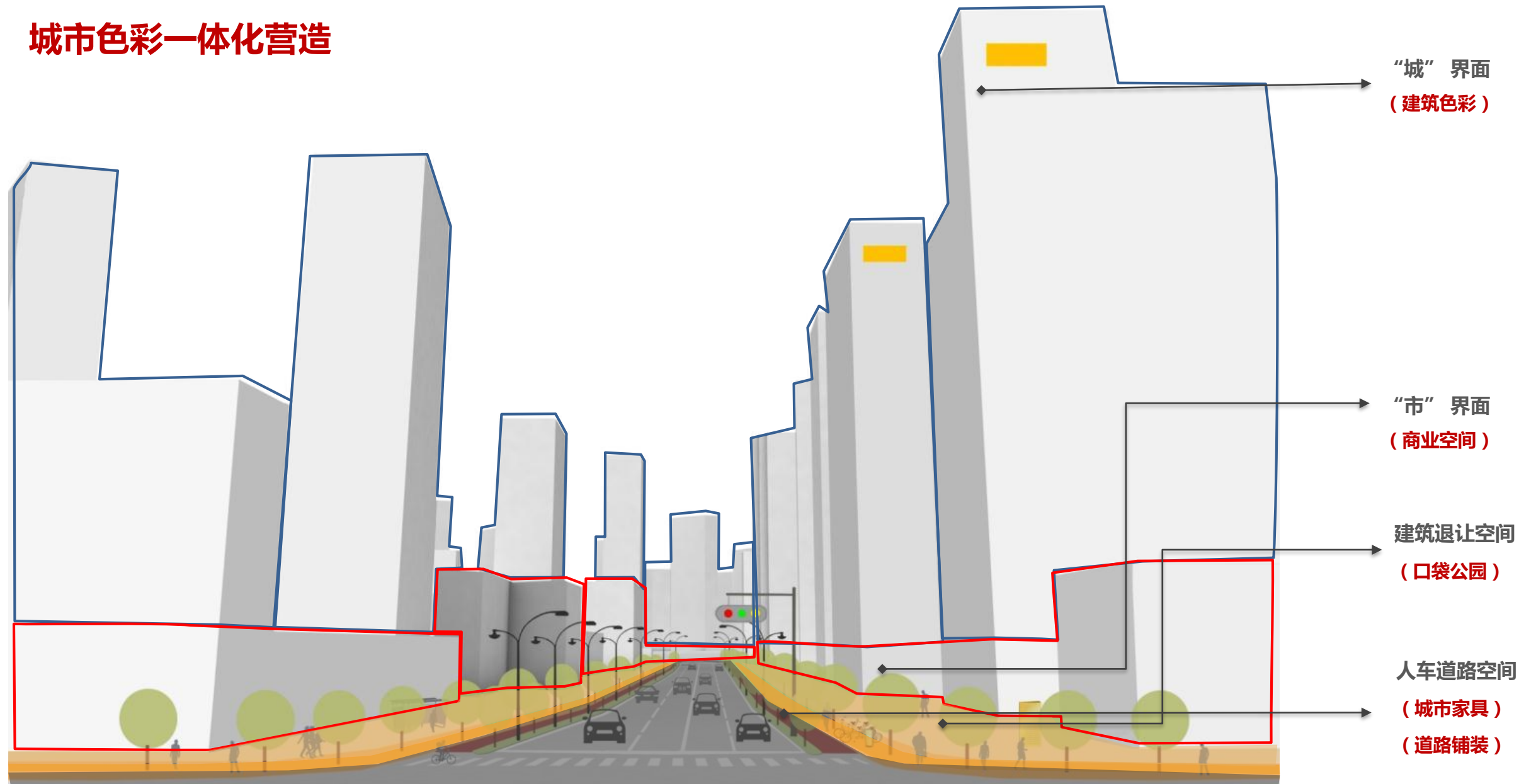
延续人文古泉韵 营造山河新泉城



色彩泉眼

2 “素城彩市”的结构特色

城市色彩一体化营造



素城

城市基础色

城市建筑主调色是城市色彩基础色的重要组成部分。基础色是对城市色彩的第一印象，它的好坏决定着城市整体色彩品质的好坏。

彩市

城市点缀色

是城市色彩中“彩”的部分，对于城市来说。城市细节上的氛围营造全部依靠点缀色来完成，所以城市点缀色的应用范围十分宽广。可分为城市建筑点缀色彩、城市家具色彩、道路铺装色彩、景观绿植色彩。对于点缀色的使用要秉承用法得当，用量恰当的思路。

三、 济南色彩通用导则

1、活用过渡色提升建筑单体和谐度

主辅墙面分色搭配，构建细节色彩点缀

主调色 ①

使用面积占总墙面70%及以上的色彩称为主调色，主要使用在在主体墙面称为主墙色，起到了确立主导基调的作用，对建筑的色彩表情影响巨大。

辅调色 ①

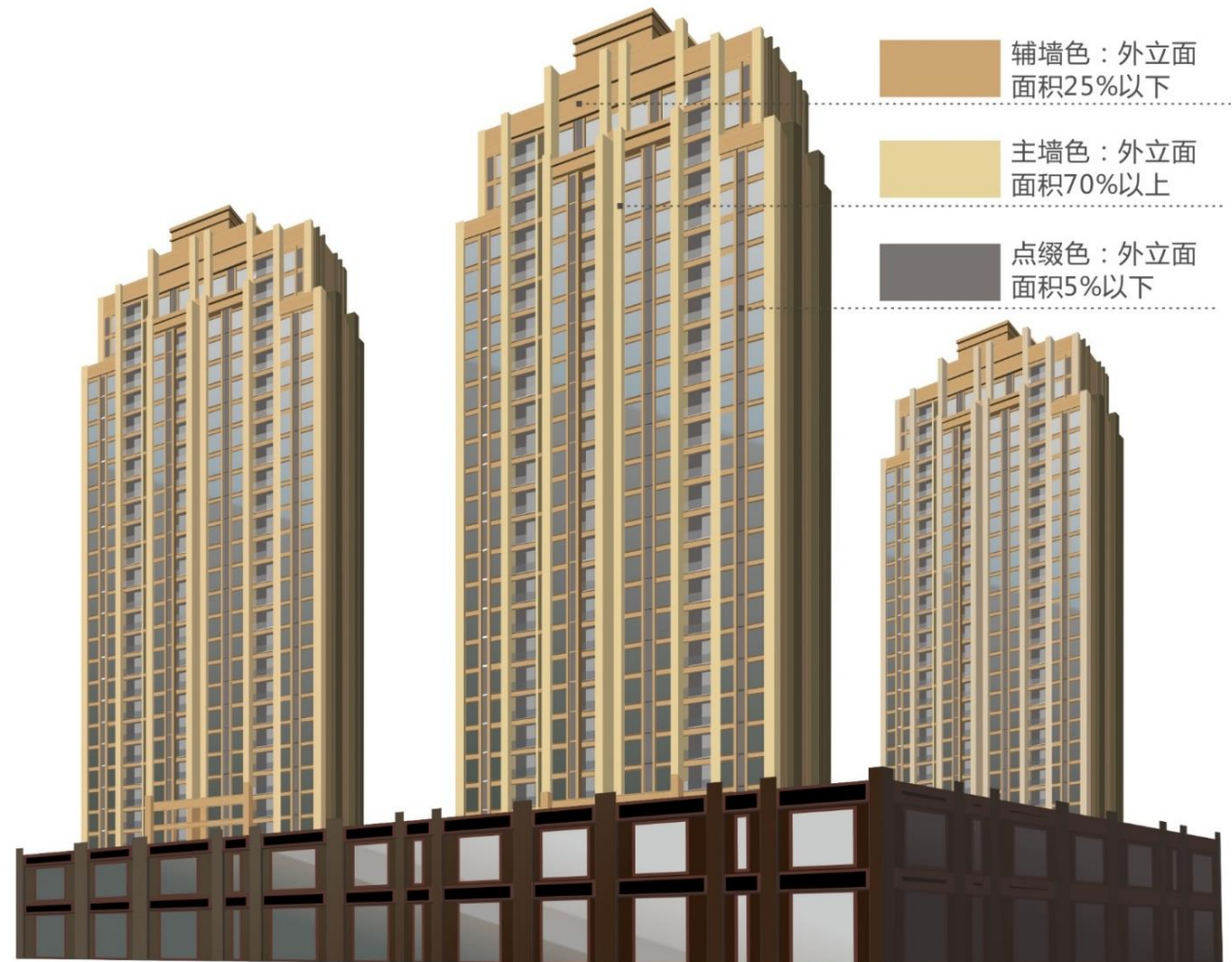
使用面积占总墙面25%及以下的色彩称为辅调色，主要使用在窗间墙等小面积墙面成为辅墙色，辅墙色在丰富立面表情，增加色彩层次上具有重要作用。

点缀色 ②

在建筑立面中小面积的使用，一般占建筑外立面面积5%以内，使用的部位较为灵活。主要在门窗、梁、柱、窗台阳台等处的小面积色彩被称为点缀色。它的使用必须依据与墙面色的配色效果。

屋顶色 ③

建筑物有瓦顶的可直接作为瓦的颜色，在使用过程中注意与墙面的对比度的控制。若建筑物为平顶，可考虑作为屋面的色彩。避免出现与地域色彩不符的高艳度色彩。



(建筑色彩搭配基本规律仅供参考，所有比例为参考值非绝对值)

1、活用过渡色提升建筑单体和谐度

主辅墙面营造层次感 ①

只使用一种主墙色彩易令人感到单调，沉闷。增加辅墙色是缓解此类问题的有效措施，辅墙色一般占立面面积的20%~30%之间，根据建筑形制合理使用，与主墙色应搭配和谐。避免出现两色面积相等或对比过强。

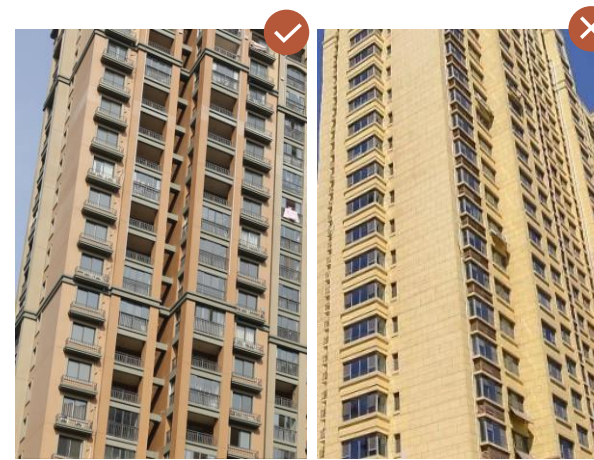
丰富立面细节 ②

除了墙面色彩，建筑的立面表情还受到墙裙，檐口、线脚等各种各样的构件影响。因此在进行色彩设计时应重视构件色彩，与墙面色彩和谐搭配，起到丰富立面、画龙点睛的效果。

协调色彩关系 ③

即使选定了适合的主墙面色彩，依然要注意与其他色彩之间的色彩和谐。一般而言，对比过强的两种色彩不宜同时使用，较高艳度的色彩应与灰色调进行组合并且要注意色彩间的比例。

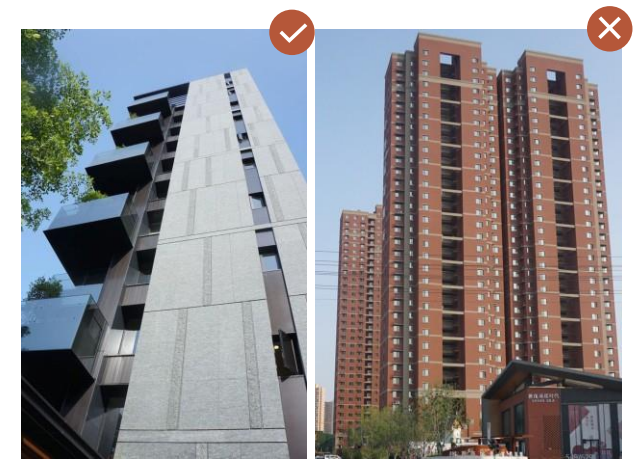
主辅墙面营造层次感 ①



有节奏的主辅墙面

一抹色的墙面

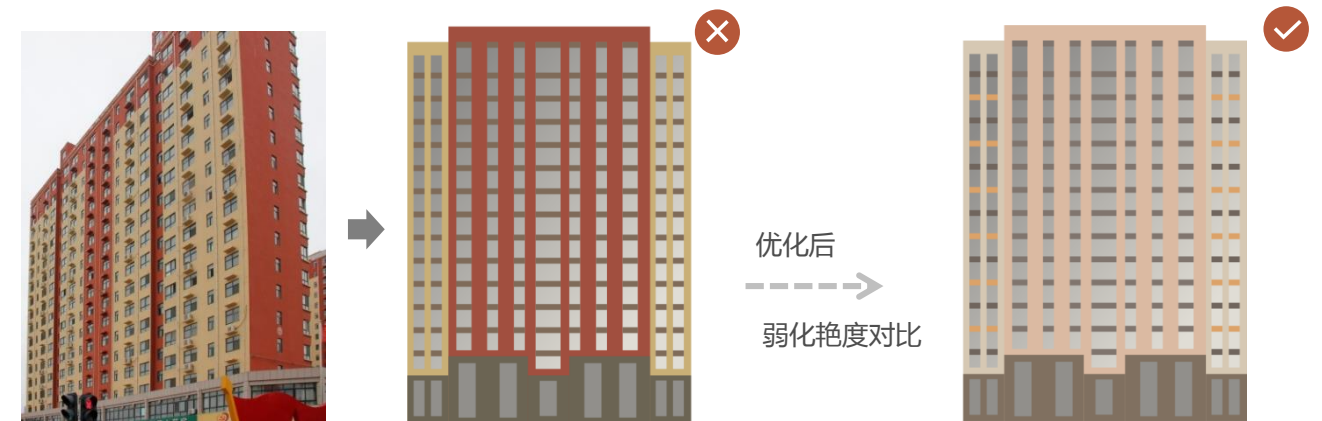
丰富立面细节 ②



丰富的立面表情

单调的立面表情

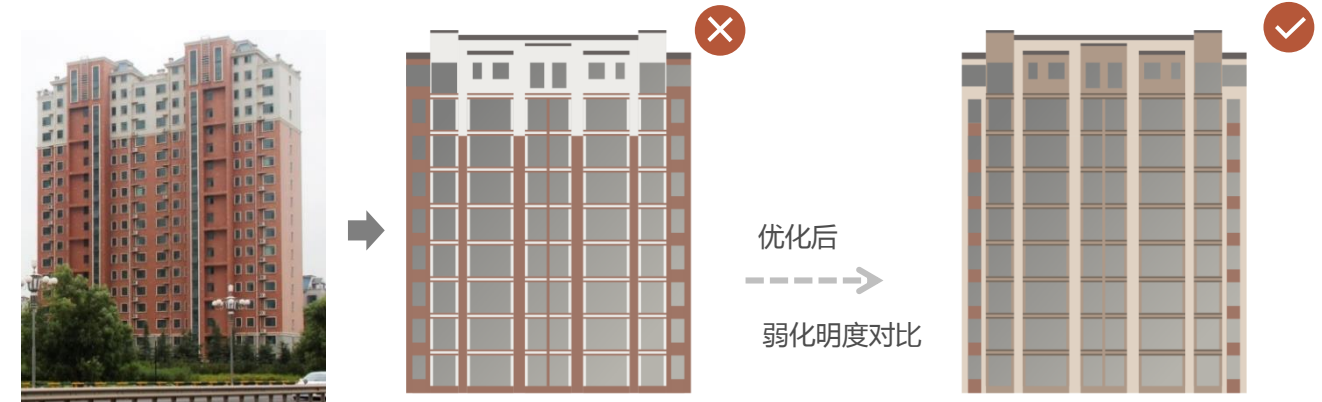
协调色彩关系 ③



较高艳度

优化后

弱化艳度对比



较长色距

优化后

弱化明度对比

2、禁止使用慎用色，优化建筑用色

主墙面禁用色 ①

主墙面禁用色主要包含中高艳度、高彩度的墙面用色；在未来的城市营造中禁止大面积使用的墙面颜色，并控制好建筑主辅墙面、窗墙比的关系，避免造成色彩污染。

禁用色搭配 ②

一般而言，在色彩搭配时应避免同时大面积使用两种高艳度色彩以及红绿，黄蓝等对比强烈的互补色。在色彩搭配时建议以灰色调为基础，增添少量点缀色。

特殊建筑和构筑物 ③

特殊建筑和构筑物根据情况一事一议。

- (1) 历史建筑的色彩
- (2) 特殊功能属性建筑
- (3) 地域性的特色材质
- (4) 地标性的大型构筑物

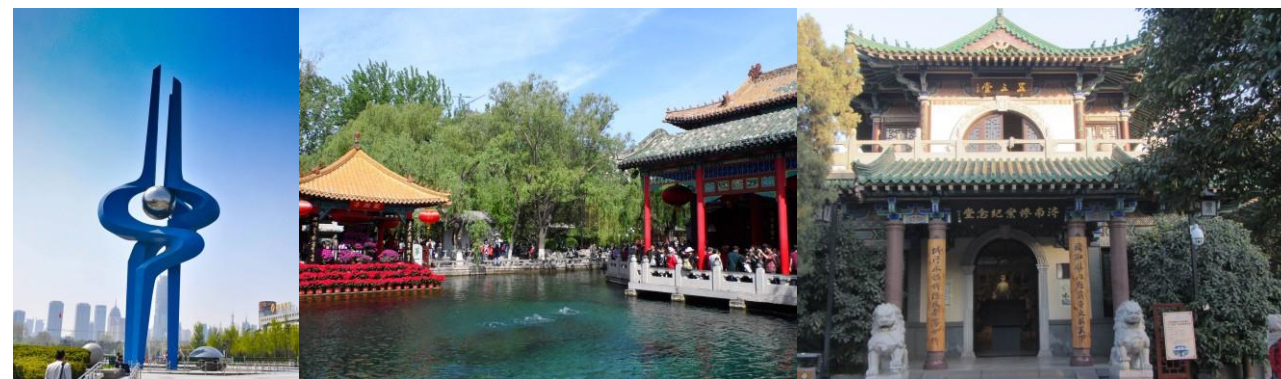
主墙面禁用色 ①



禁用色搭配 ②



特殊建筑和构筑物 ③



3、巧用构建装饰墙面提升建筑审美度

建筑立面有机更新

老旧小区建筑外立面陈旧、杂乱，立面色彩搭配较为随意，店招店牌色彩杂乱，可结合城市有机更新，对外立面色彩及构建进行规整涂刷，并与上位色彩基调相协调。

空调机位

空调机位有序规整，统一制作，统一位置，与墙面和谐。

户外广告

依据户外广告管理条例，对不符合要求的户外广告进行整改，对大小，材质，色彩进行合理的布置。

立面色彩

避免色彩简单的涂刷，依据该片区的色彩基调，结合建筑的形制，进行色彩合理的搭配，搭配原则可参考建筑体量的大小进行划分。



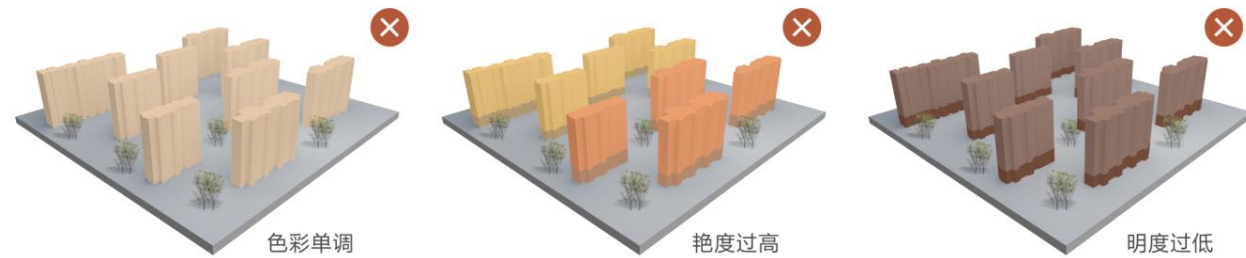
老旧小区现状图



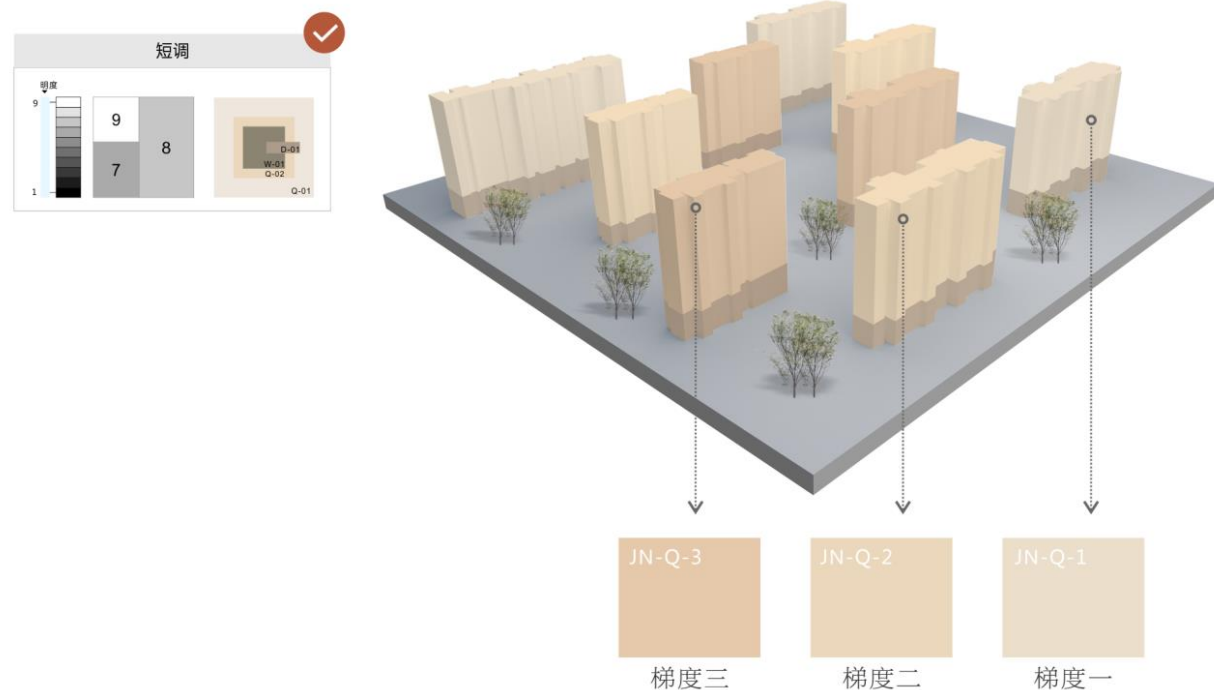
老旧小区优化图

4、新建建筑考虑与周边色彩协调性

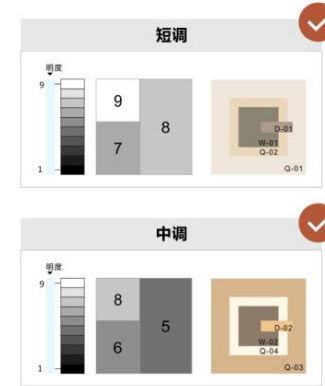
通常情况下组团内建筑外立面不可使用单一用色。相邻建筑应在区域主色调的基础上，以梯度渐变的方式，调整其辅调色和点缀色，在整体色调不变的情况下，丰富局部建筑色彩的变化。按地块开发量大小可确定建筑配色梯度数量：建筑开发量小于等于5万平方米，可选用1-2种配色梯度；建筑开发量大于5万平方米小于等于15万平方米可选用2-3种配色梯度。建筑开发量大于15万平方米可选用3-4种配色梯度，以保证整个地块色彩的丰富性。



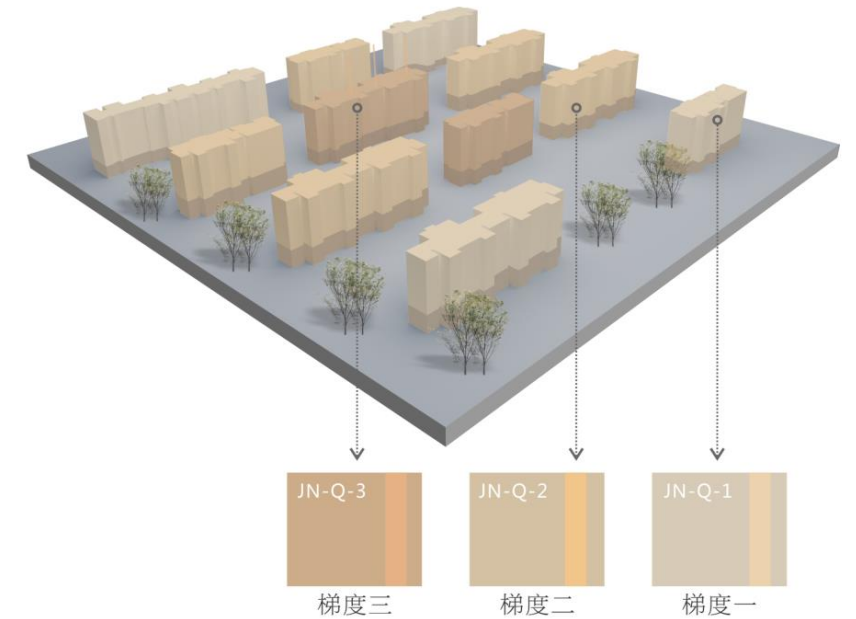
高明度基调 **高层组团建筑** 高层组团宜选用高明度色彩基调,按开发体量避免所有建筑外立面单一用色。
Brilliant tone



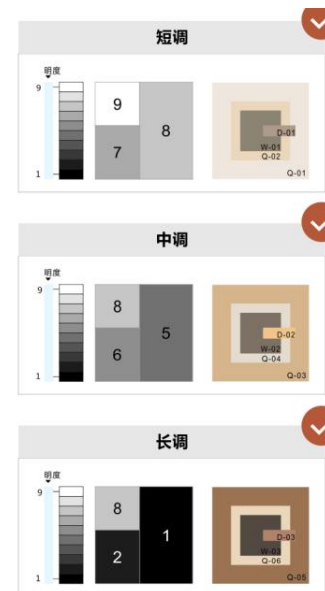
中高明度基调
Medium to high tone



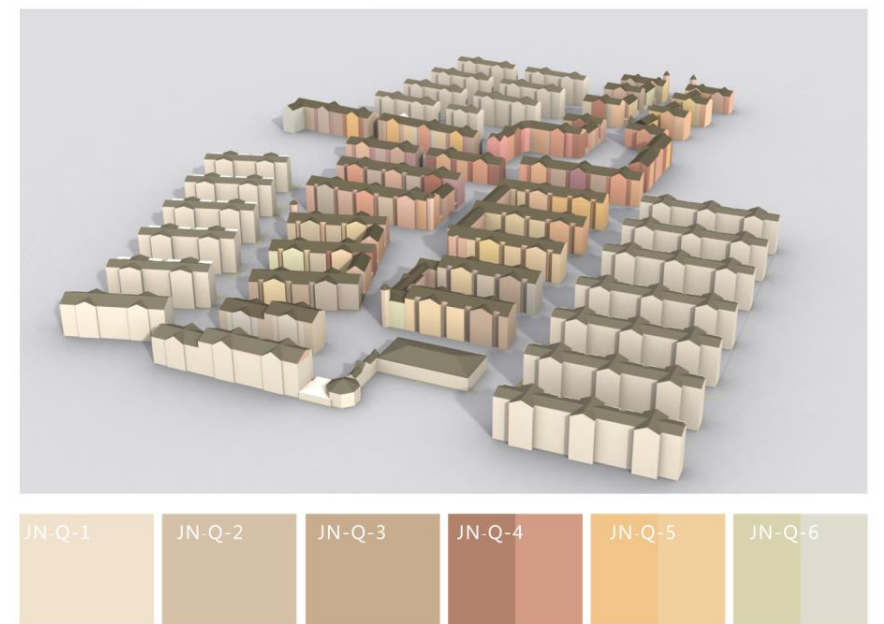
多层组团建筑 多层组团宜选用中高明度色彩基调,适当放宽色彩之间的对比,可依据建筑形制合理使用中低艳度点缀色彩。



高中低明度基调
Single building color control



低层组团建筑 低层组团适合济南墙面基调色即可,对于色彩搭配可适当放宽要求,增加城市的色彩活力。

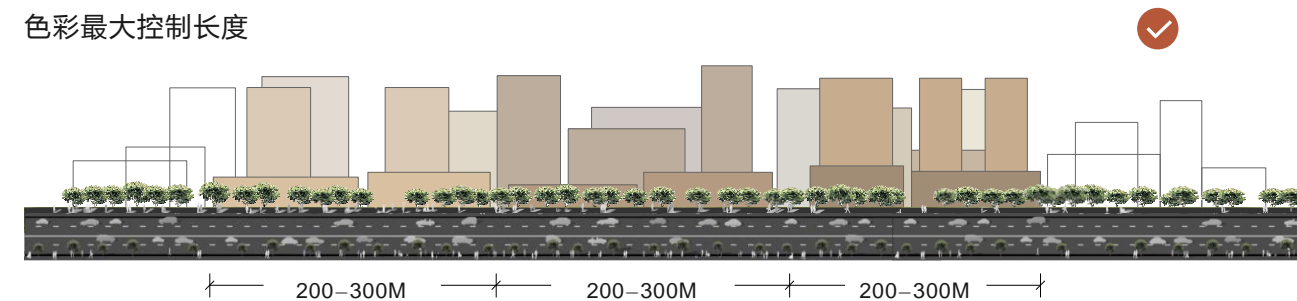
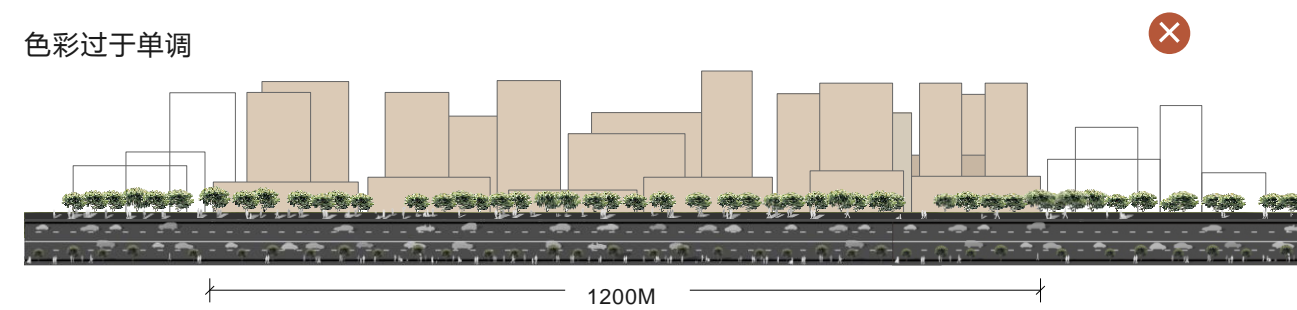


5、连续界面注重色彩节奏变化

街道色彩最大连续界面控制

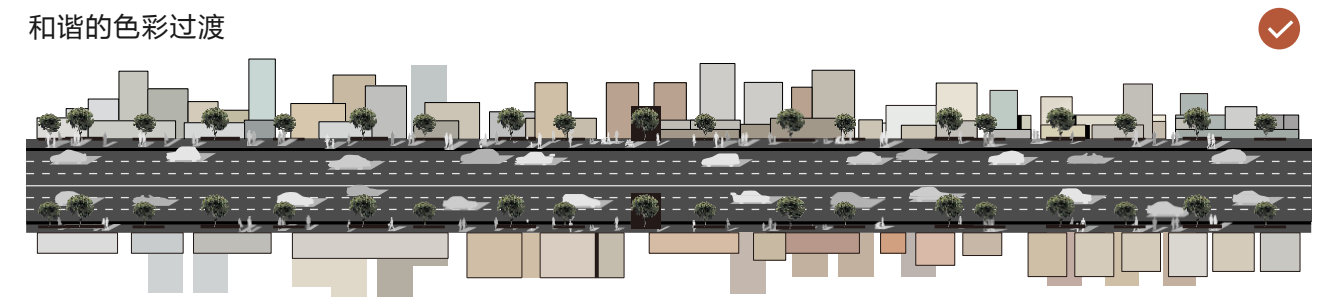
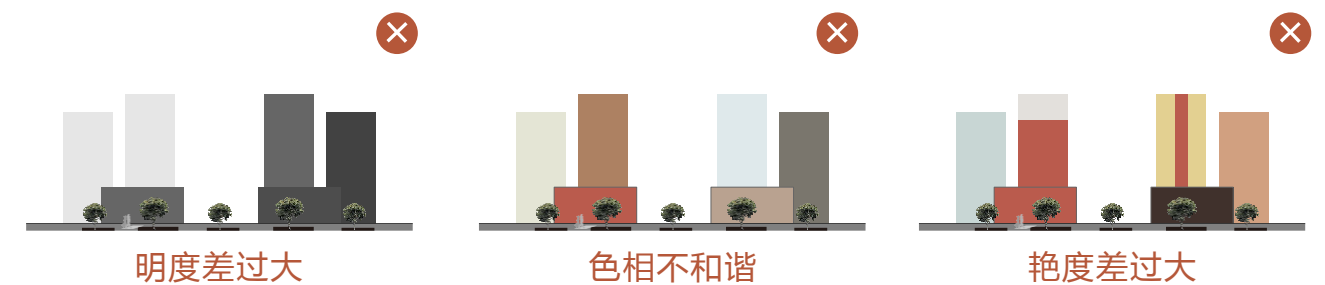
色彩构成的节奏感是组团或者片区建筑色彩管理的原则。节奏呈现出的强、次强和弱的关系也同样反映在建筑组团色调的深、浅与明亮方面。一般情况下，较矮楼型的建筑可使用较暗的颜色，高层建筑则建议使用较浅用色。主要道路两侧建筑色彩建议选择不同的色彩梯度进行搭配。

- 城市快速路：连续相同色彩长度不大于300米
- 城市交通型道路：连续长度不大于200米
- 生活型道路色彩：连续长度不大于150米
- 滨河等步行道路：连续色彩长度不大于100米



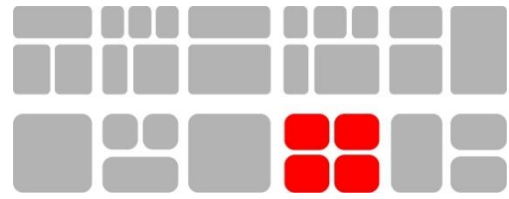
街道两侧建筑色彩控制

- 相同道路两侧建筑外立面基调色采用同色系或相近色系色彩。
- 控制建筑外立面主体色明度，将相同道路两侧建筑间的基调色明度差最高值限定在2.0以内。
- 控制建筑外立面主体色艳度，将相同道路两侧建筑间的基调色艳度差最高值限定在3.0以内。

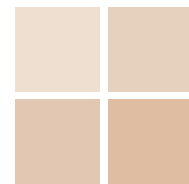
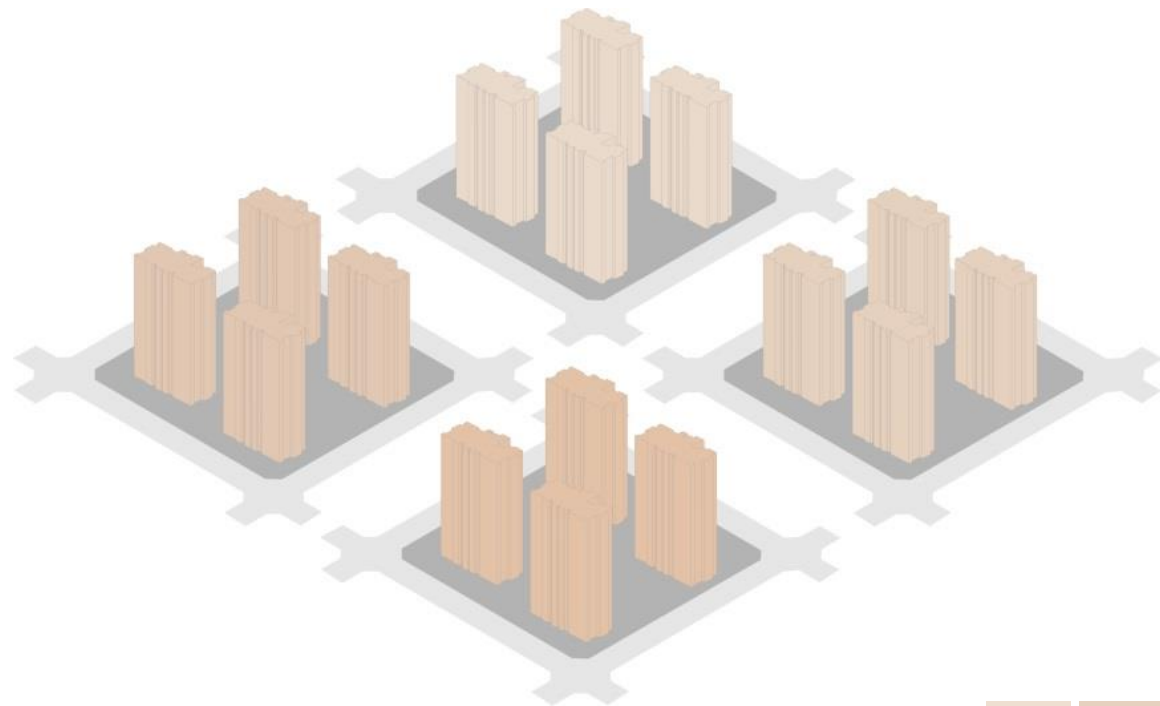


6、建筑群体色彩应有梯度变化

小街区示意

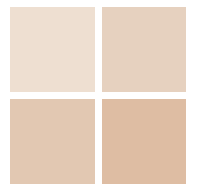
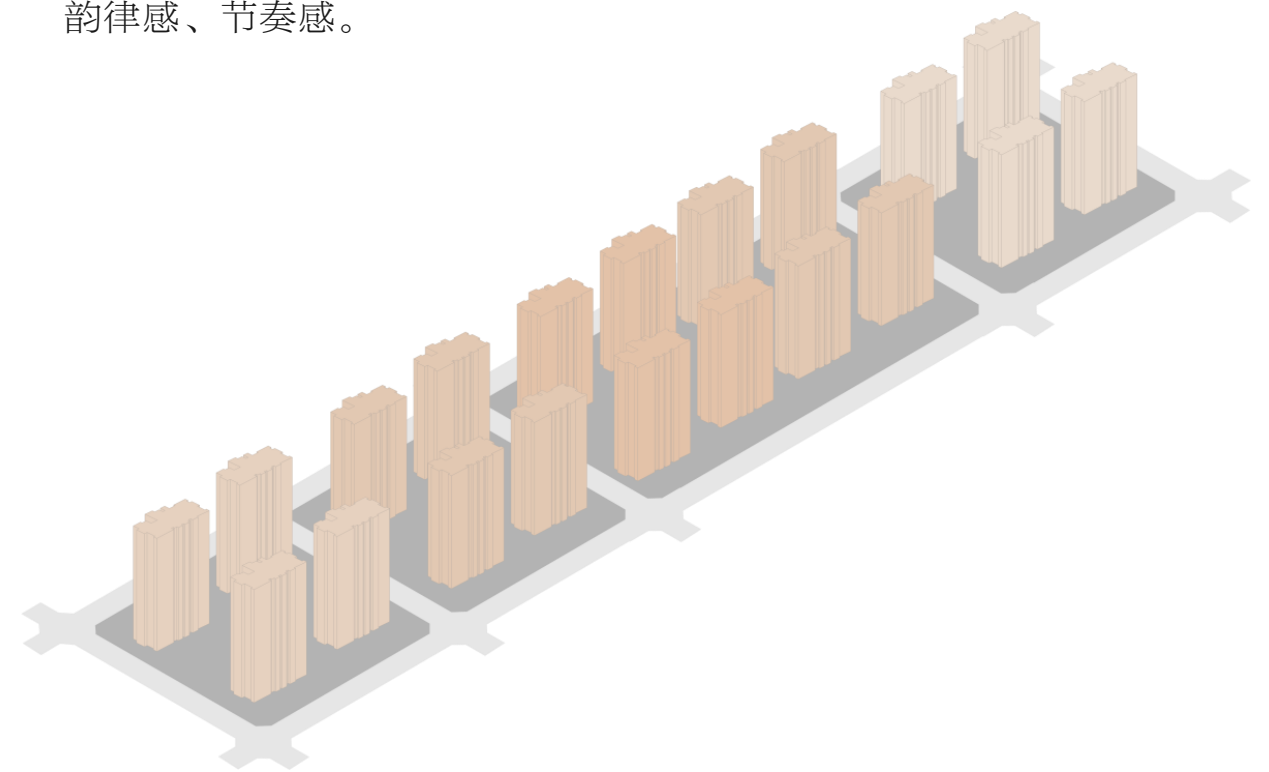


体量小，使用相近的色彩，既统一又有变化。



相似色彩

韵律感、节奏感。



相似色彩

7、正面引导、负面控制相结合、严格控制历史文化特色区用色用材

色彩总体控制要求

· 留住历史、古城神韵：

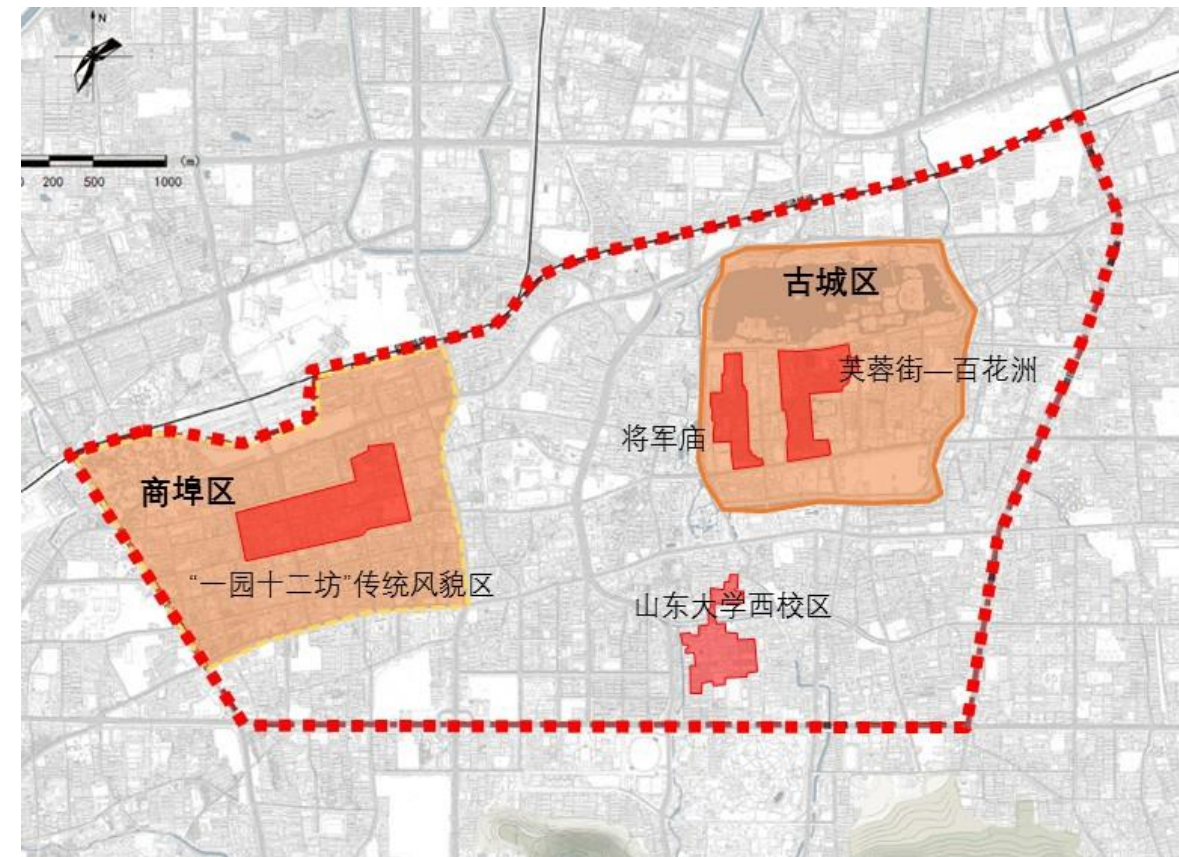
历史文化街区、传统风貌区古建筑色彩及材质需维持历史原样，修旧如旧。

· 强化中心：和谐过渡：

古城应符合历史文化街区青砖暖灰基调，商埠区应符合传统风貌区的红砖黄灰基调，鼓励以“老元素新用”的手法，使其在保留传统地域特色的基础上更具现代感。

· 多元共生、相得益彰：

其它区域新建现代建筑色彩及材质应整体协调，禁止使用高艳度建筑材质、地域性天然材质可放宽要求。地标性建筑，需专案色彩评审，一事一议。



历史城区

历史城区范围的划定以济南20世纪40年代城市建成区范围为重要参考，兼顾现状道路及用地边界，确定四至为：东至历山路，南至经十路，西至纬十二路，北至胶济铁路，总面积共计18.6平方公里。

历史文化街区

- 芙蓉街—百花洲历史文化街区
- 将军庙历史文化街区
- 山东大学西校区（原齐鲁大学）历史文化街区

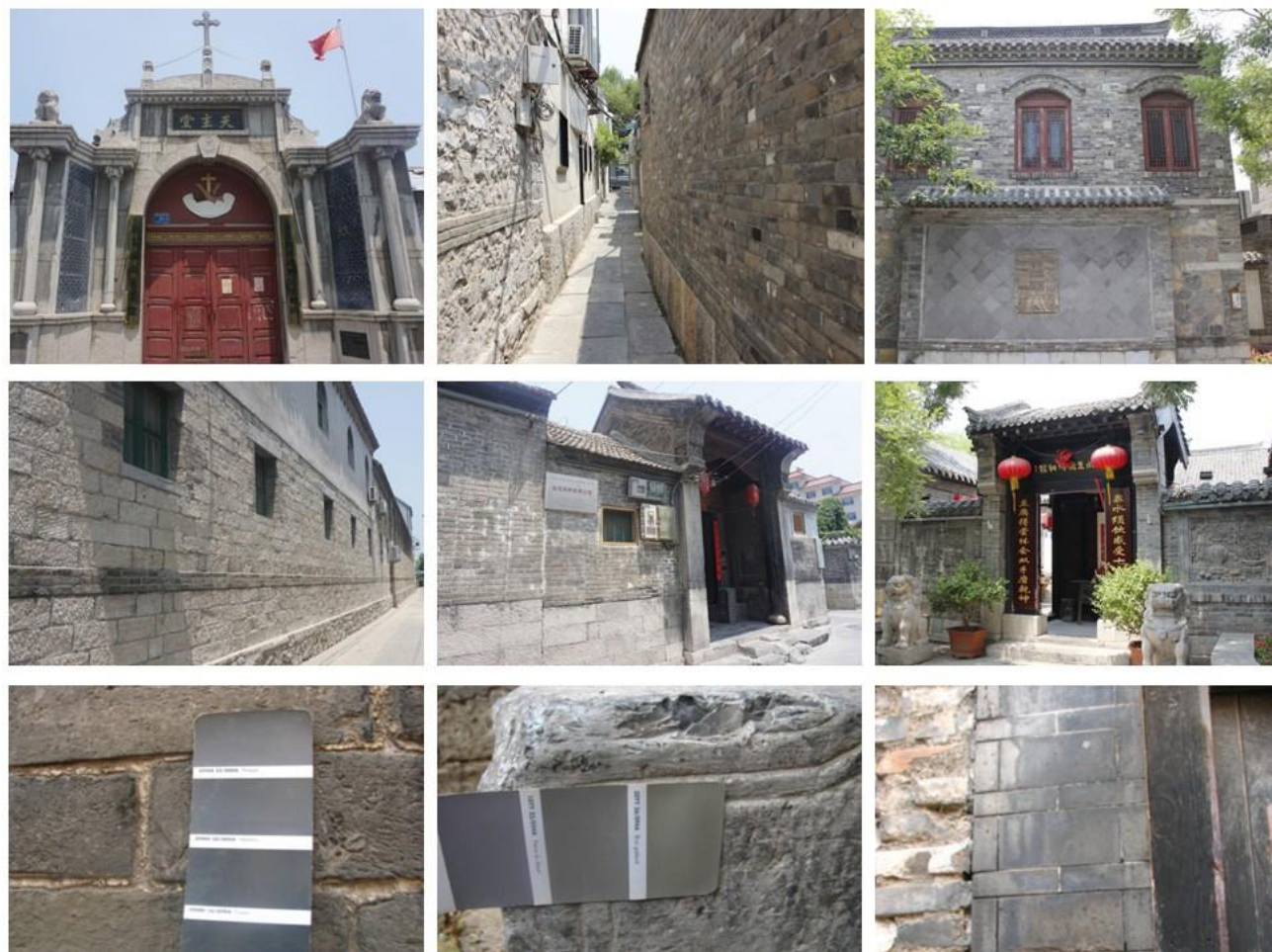
传统风貌区

商埠区“一园十二坊”传统风貌区

历史文化街区

- 芙蓉街—百花洲历史文化街区
- 将军庙历史文化街区
- 山东大学西校区（原齐鲁大学）历史文化街区

特色材质：青砖、灰石、木构



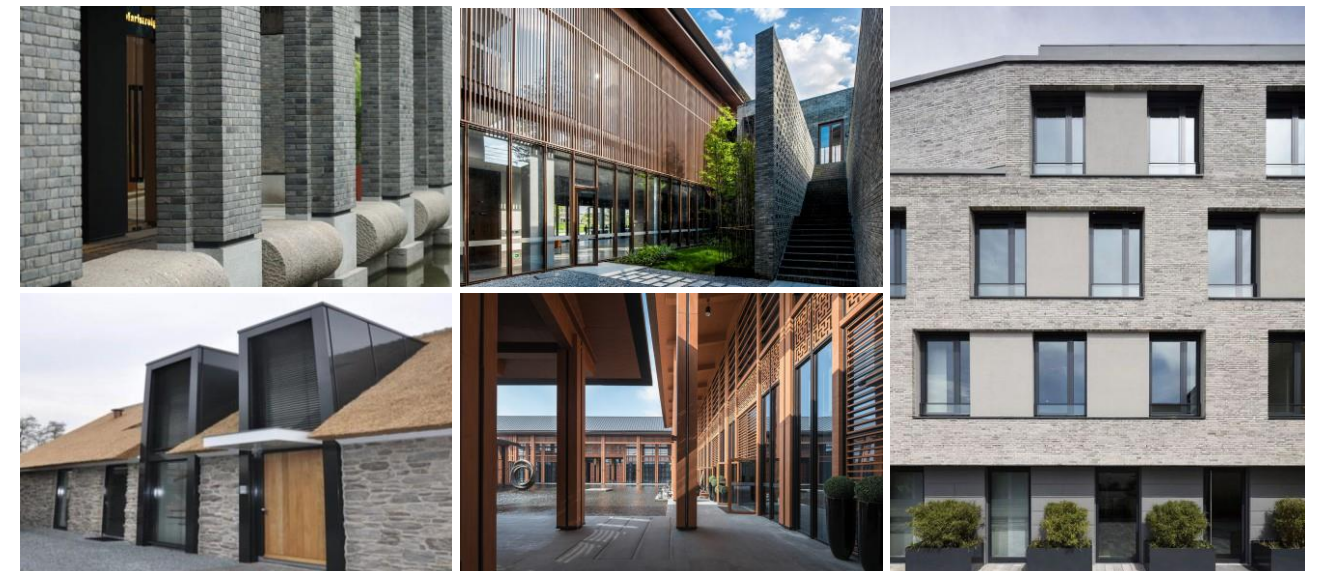
色彩基调：青砖暖灰



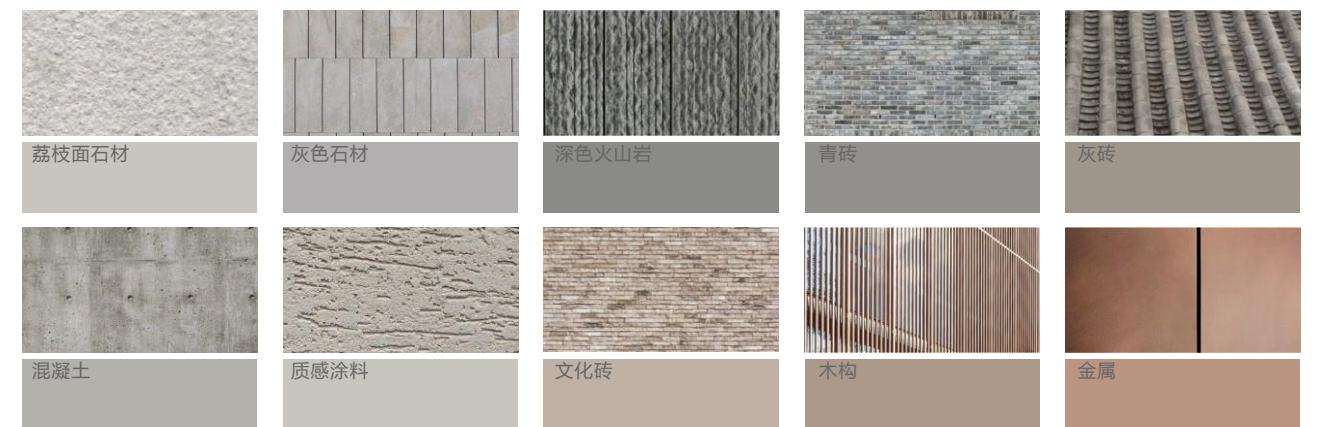
老城区色彩使用原则

新建建筑沿用古建筑的色彩及材质，以“老元素新用”的手法，使其在保留传统地域特色的基础上更具现代感。

改造及新建建筑意向



推荐材质：青砖、石材、金属、木构



老城区色彩典型问题

错误的色彩及材质 ❶

济南古城建筑以暖灰青砖，暖灰石材为主要材质，整体呈现暖灰色调，建议在传统建筑修缮过程中，保持建筑的原有用材、用色特征，避免出现冷白、冷灰色替代暖灰，单一颜色材料简单覆盖的现象发生。

高艳度墙面色彩 ❷

老城区居住建筑立面禁止使用高艳度色彩，商业建筑可适当使用中低艳度点缀色，原则不得超过建筑立面面积5%。

墙面整治 ❸

外立面存在诸多杂乱问题，如墙面线路、空调机位，店招店牌无序增设，很大层面破坏了立面的整体性，应制定合理有效的规范，提升立面品质。

❶ 错误的色彩及材质



❷ 高艳度立面色彩



❸ 墙立面杂乱

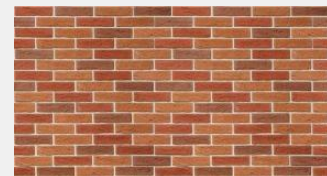
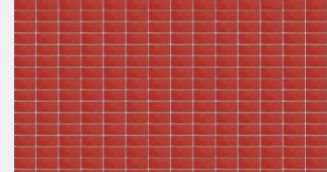


易色味变异材质

冷灰与基调色味偏离



高艳度单一颜色

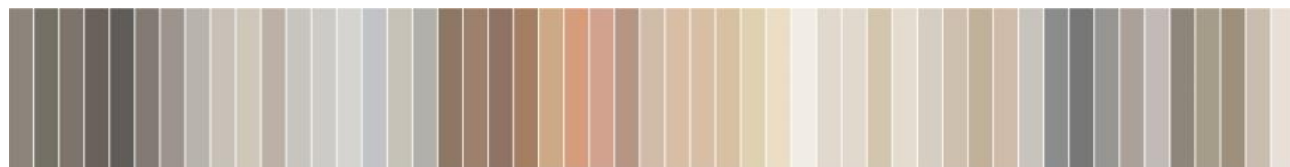


传统风貌区 商埠区“一园十二坊”传统风貌区

特色材质及元素：砖、涂料、石材



色彩基调：红砖黄灰



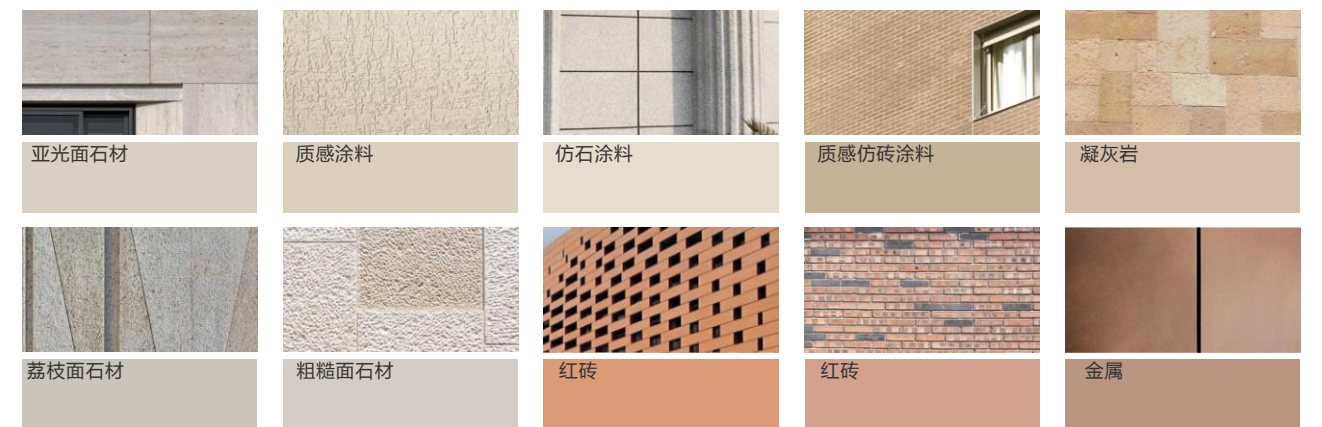
商埠区色彩使用原则

新建建筑沿用西式建筑的色彩及材质，涂料以质感涂料为主，石材多使用肌理面的处理，使其延续该区域的色彩魅力。

改造及新建建筑意向



推荐材质：红砖、石材、金属、质感涂料



商埠区色彩典型问题

涂料简单涂刷 ❶

传统老民居以红砖外露为主，红砖色调呈现低艳度暗红色基调，非单一红色，建议改造过程中使用质感仿砖涂料，或仿红砖肌理面砖进行有机更新。

高艳度墙面色彩 ❷

主墙面色彩过于鲜艳，建筑在区域内显得突兀，因此在颜色的选择上应遵循区域的色彩基调，高艳度的色彩可以点缀色形式搭配，原则不得超过建筑立面面积5%。

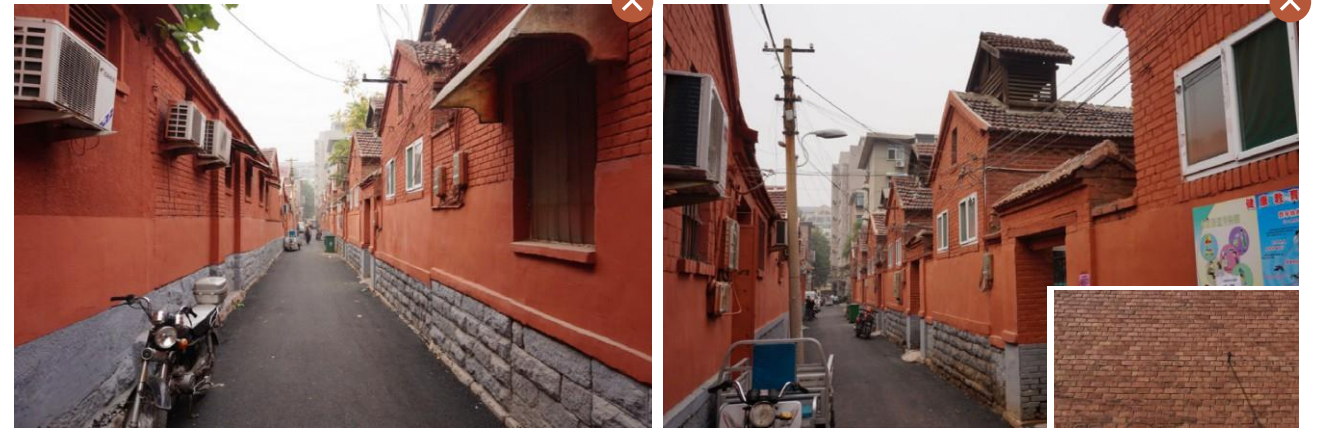
墙面整治 ❸

外立面存在诸多杂乱问题，如墙面线路、空调机位，店招店牌无序增设，很大层面破坏了立面的整体性，应制定合理有效的规范，提升立面品质。

高艳度蓝绿玻璃 ❹

部分高艳度蓝色玻璃，整体色彩浓烈，在商埠区红砖黄灰基调中色差过大，建议在后期改造过程中逐步替换。

❶ 大面积简单涂刷，涂料颜色与商埠区不符



❷ 高艳度立面色彩



❸ 墙立面杂乱



❹ 高艳度蓝色玻璃



易色味变异材质

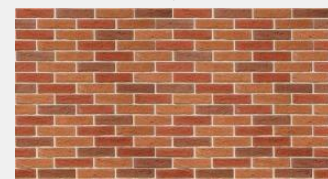
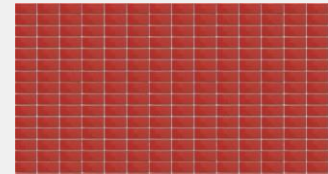
高艳度有色玻璃



冷灰与基调色味偏离



高艳度单一颜色



水畔

8、严格控制自然山水特色风貌区的用色用材

色彩总体控制要求

- **显山露水、色彩和谐**：靠近自然山水的建筑色彩应与自然背景相协调，遵循高浅矮深，近山则灰远山可艳原则。
- **滨水多元、韵律节奏**：滨水建筑应以中高明度的明亮色系为主，注重沿水界面的韵律节奏变化，建议以地块为单元（原则不超200米）在明度和色相上需要有变化，高层建筑以统一和谐为主，低层建筑可适当色彩活跃，增加滨水活力。
- **多元共生、特色彰显**：在不影响区域整体风貌要求，地标建筑和重要节点色彩可适度放宽要求，需专案色彩评审，一事一议。

重要滨水界面

- **大明湖及护城河（注重和谐）**
历史风貌类，景观人文资源丰富
- **小清河流域（注重韵律）**
现代居住类，是济南城内最重要的东西向生态廊道
- **黄河流域（注重生态）**
生态轴线，黄河保护带是济南北部重要的生态屏障
- **中心城区水系（注重舒适）**
毛细脉络，济南的生态脉、生活脉、特色脉。

重要沿山界面

- **城中山（融合）**
点式，主要分布于中心城区，独立成峰
- **山边（消隐）**
连续式，主要指中心城区南部的山区边界与部分腹地

重要滨水界面色彩控制

重点区域：大明湖及护城河区域范围

控制要素：屋顶

色彩控制要求

屋顶：中低明度、低艳度色系为主

- 1、对于传统坡屋顶区域，宜采用传统材质和色彩以深灰—深赭色彩为主；
- 2、禁止使用彩钢板材质的反光度高的屋顶材质和明度、艳度过高的屋顶色彩；
- 3、平顶建筑宜采用与建筑本体类似的色彩，重点建筑可采用屋顶绿化；

控制范围：护城河内范围内严控 护城河外1公里范围内协调



山前



❌ 高艳度色彩与山体色彩冲突

❌ 高彩度与山体色彩搭配略显杂乱

✅ 中低艳度暖灰色调与山体色彩搭配较为和谐

重要沿山界面色彩控制

山体类型

连续式：主要指中心城区南部的山区边界与部分腹地

点式：主要分布于中心城区，独立成峰

控制要素：立面、屋顶、广告

色彩控制要求：

立面：沿山建筑层高低、密度小，山体色彩青绿，建议使用中低艳度暖灰色调作为建筑色彩主色调。

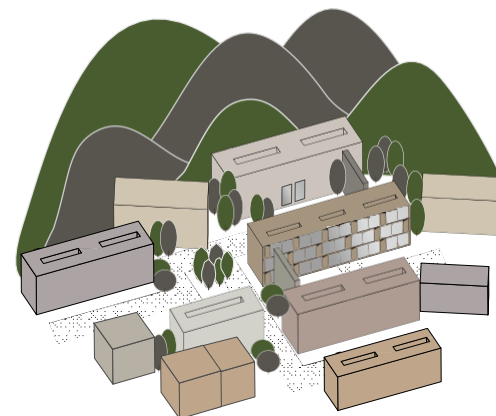
屋顶：沿山建筑屋顶大背景以墨绿深色系为主，宜采用中低明度的深灰、深赭、深绿色彩为主。

广告：禁止高艳度立面、屋顶广告

控制范围：

沿山建筑范围严控

沿山一公里范围协调



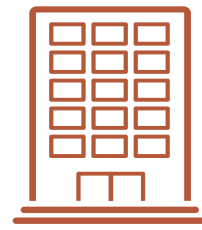
9、建筑分类引导



居住建筑
Residential building

现代居住建筑已经不仅限于满足人类的居住需求，随着人们对环境的要求越来越高，文化、审美因素与建筑的结合越来越紧密。

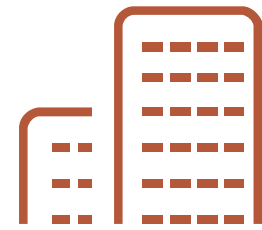
温润、明朗



公共建筑
Public building

公共建筑外立面色彩应选择能够体现当地文化底蕴的色系与材质，同时需注重色彩的辨识度提高建筑使用者的出行效率，需进行色彩专项审核。

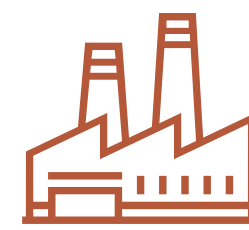
大气、庄重



商业商务建筑
Commercial building

商业商务建筑指为人们进行商业、商务活动提供场所的建筑类型之统称。需在满足传播商业文化需求的同时更好地满足人们的物质和精神生活需要。

峻秀、灵动



工业建筑
Industrial building

工业建筑指供人们从事各类生产活动的建筑物和构筑物。鼓励工业建筑通过色彩与材质的引导与控制，提升城市工业区整体景观风貌。

多元、活力





居住建筑

Residential building

墙面材质推荐

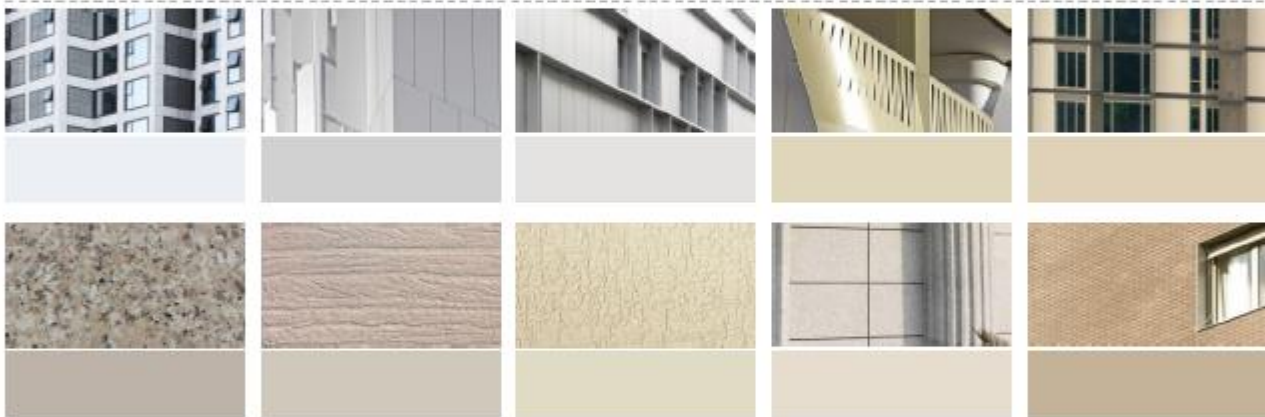
Recommended wall material

居住建筑墙面材质推荐原则

居住建筑是日常居住生活使用的建筑，建议使用涂料和石材这类细腻温润的材质作为主辅墙面，玻璃幕墙、金属板材为建筑构件材质，玻璃幕墙也可作为主墙面使用但使用的建筑数量不宜过多。居住建筑整体应营造舒适宜人的居住氛围为主。

雅黄、雅红基调

涂料



石材



玻璃幕墙、格栅构建



墙面控制原则

Wall control principle

低层居住建筑控制原则：

主要指3层及以下的居住建筑，建筑高度较低，对街道层面影响较大，因此色彩使用可以适当丰富，可采用中高至中低明度、中艳度的暖灰色系为主，推荐同一色相、不同艳度的两种或几种颜色进行外立面配色；同时，根据建筑结构，在局部添加各色构建，如木格栅，或使用传统元素纹样点缀装饰局部，优化细节效果，营造高品质的生活街道。



多层居住建筑控制原则：

多层住宅色彩应以稳重，温润为主，单一建筑建议丰富用色层次，大片住宅建议区分梯度，使色彩和而不同。用色手法上可以根据建筑形制，在沿口构件上添加点缀色，但要防止面积过大造成色彩的割裂感。推荐采用中高明度的中短调色彩搭配为主，材质上建议更多的采用石材，质感涂料，丰富肌理。



高层居住建筑控制原则：

高层住宅体积庞大，数量多，是形成城市背景界面的主要内容。因此用色要更加考虑到片区的整体基调。推荐以轻盈，雅致的风格为主，材质使用上可以更加丰富以提升品质。大片的高层住宅要避免毫无变化导致死气沉沉。提倡建筑单体色彩统一而不单一的配色方法，当使用纵向分段的配色方案时，推荐色彩上轻下重的色彩搭配，同时要避免分段颜色色距离过长而造成的割裂感。



公共建筑
Public building

墙面材质推荐

Recommended wall material

公共建筑墙面材质推荐原则

公共建筑是进行公共活动的场所，建议使用石材为主作为主墙面体现地域文化底蕴，玻璃幕墙、金属板材为建筑辅墙或构件材质，为公共建筑增加适当活力和特色。公共建筑整体应以沉稳端庄大气的氛围为主。

雅黄、雅灰基调

石材



玻璃幕墙



金属材料

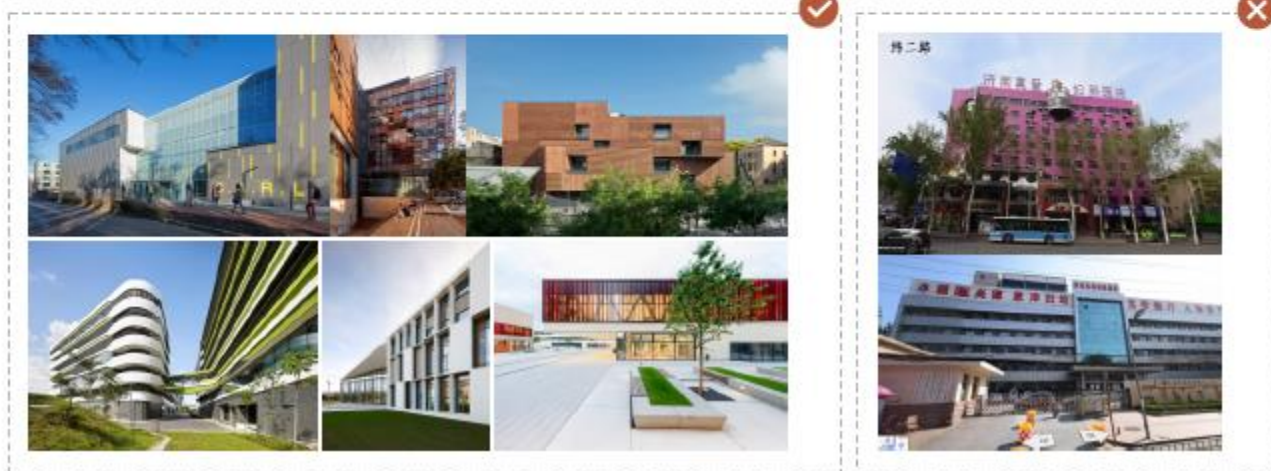


墙面控制原则

Wall control principle

科教文卫建筑控制原则

科教文卫建筑是展现济南建筑风貌特色的重要组成部分，科教文卫建筑主张“雅致人文”营造。所谓雅致，即建筑色彩得体合宜，建筑色彩应趋向品质、细腻。建筑形制可采用现代江南的风格，使用老元素新用的手法，建筑外立面形式语言应更加丰富多样，建筑材质以石材、幕墙等为主，主张通过增加细节材质提升建筑品质。



行政办公建筑控制原则

行政办公建筑是公共建筑中一种较为普遍的建筑类型，是城市经济繁荣、科学进步的重要形象。建筑色彩应选择较为经久不衰的经典色系，如低饱和度暖灰至中性灰色系，材质提倡选择天然石材或带有文化感的陶土板和仿石涂料。凸显稳重气息，建筑外立面用色宜单纯处理，不做多余的配色设计，彰显大气品位。



商务商业建筑
Commercial building

墙面材质推荐

Recommended wall material

商务商业建筑墙面材质推荐原则

商务商业建筑是为商业、商务活动提供的空间场所，建议使用玻璃幕墙做为高层商务商业建筑主墙面，新型材料、金属板材、石材为辅墙面材质或建筑构件材质，打造轻盈通透的色彩氛围。多层商业建筑构件材质建议灵活点缀装饰，营造活跃多彩的色彩商业氛围。

雅青、雅灰基调

玻璃幕墙



新型材料



金属板材



石材

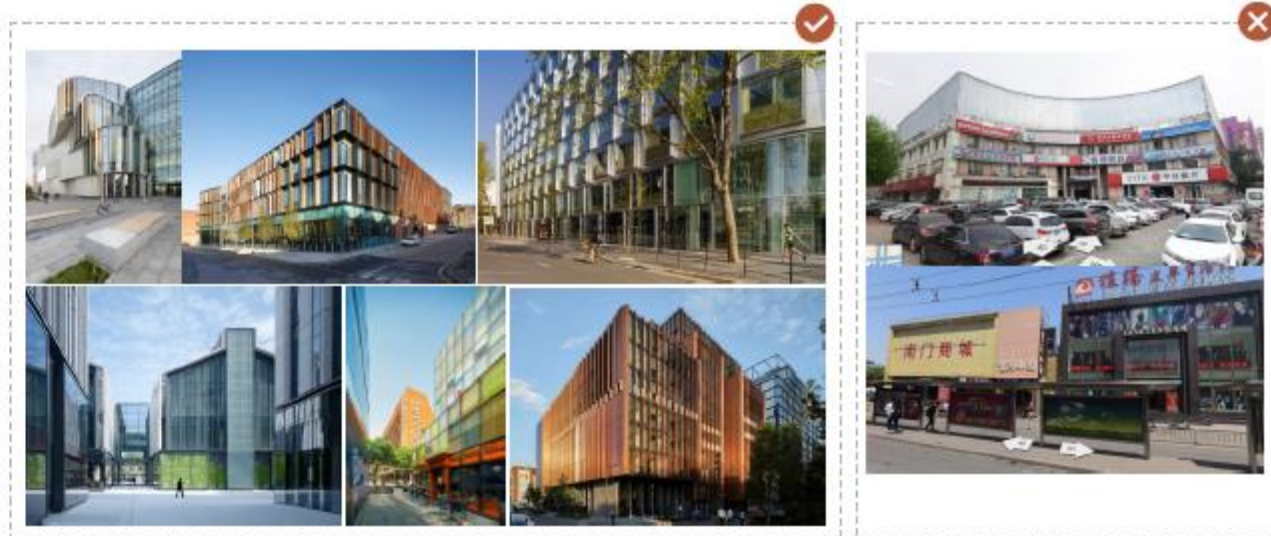


墙面控制原则

Wall control principle

多层商务商业建筑控制原则：

多层商务商业建筑，多位于临街近人尺度的视觉空间，建筑外立面形式语言应更加丰富多样，建筑形制可采用现代江南的风格，使用老元素新用的手法；建筑色彩应趋向细腻，建筑材质以石材、金属板材为主，玻璃幕墙为辅，同时，可结合立体绿化，打造层次丰富，高质感的临街建筑形象。



高层商务商业建筑控制原则：

高层商务商业大楼，由于建筑体量较大，对街道层面景观影响较大，建筑色彩以蓝绿色玻璃幕墙及暖灰石材材为主，同时，可以使用光泽质感较好的金属板材，增加高层建筑建筑的轻盈感和通透性，营造高品质、高质感的商务街区形象。





工业建筑

Industrial building

墙面材质推荐

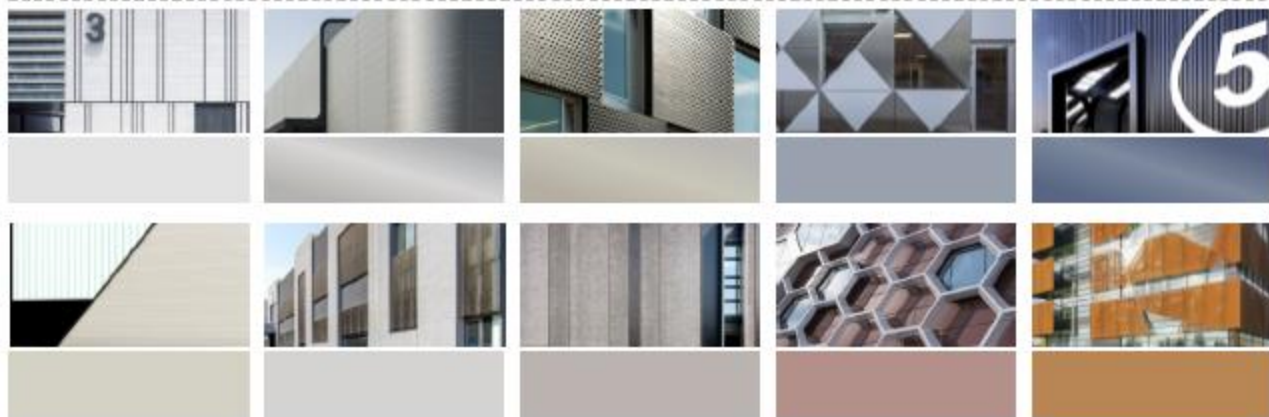
Recommended wall material

商务商业建筑墙面材质推荐原则

工业建筑的色彩搭配可相对大胆，用创意的手法营造工业活跃的氛围；材质上可使用多种质感相互搭配，以质感营造为主，立面形式语言建议丰富多变；同时，可使用艳灰对比或几何色块的形式，如立面喷涂超级图形等手法，提升工业区的整体辨识度和活跃氛围。

雅白、雅灰基调

质感营造材质意向



艳灰对比材质意向



几何色块材质意向



墙面控制原则

Wall control principle

车间厂房建筑控制原则：

车间厂房一般体量较大，在色彩方面避免出现通体一色的情况，应丰富打造手法，推荐使用艳灰对比的配色形式，可在外立面使用超级图形的手法，丰富立面色彩表情；同时，可使用多种材质混搭的形式，提升整体品质形象。



多层厂房建筑控制原则：

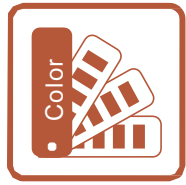
多层厂房的主要问题包含形制呆板，配色单一没有亮点。建议丰富立面形式语言，可使用不同材质组合，通过材质的肌理质感营造不同的厂区氛围，同时，还可以在外立面加建构建装饰，以打破传统单一的立面形式。总之，丰富的设计手法可以使厂房更具现代感。体现不同企业的气质风格，使企业形象深入人心。



工业办公楼建筑控制原则：

工业办公楼的主要问题同上，主要包含配色单一，缺乏细节营造；建议在符合片区基调色彩的情况下，建议增加细节营造；同时，可适当丰富立面形式语言，尝试质感营造，以提升企业办公形象。





导则色卡说明

Color Card Description For Guide

理想色彩家族

根据本次规划研究得到的济南主旋律色彩，结合济南现况色彩，案例色彩。得到符合济南的理想色彩家族。

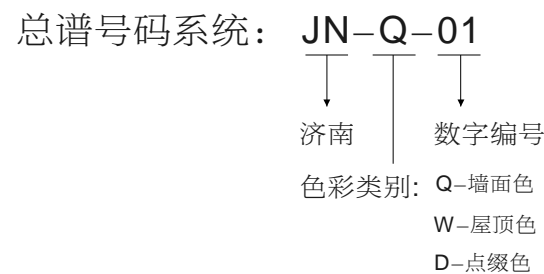
三大总谱

根据色彩家族推导出济南的墙面色彩总谱，屋顶色彩总谱，点缀色总谱。三大总谱是提炼整合出的具有指导性色彩谱系，在其基础上得到二级色谱，对导则的使用指导。



色卡编号体系说明

色卡编号便于总谱中颜色的识别和记忆，便于使用过程中表达的准确性。此次文本中所使用的色名编号由地名、色彩类别、数字编号等三个部分构成。



色卡使用说明

此色卡依据国际通用色彩体系——蒙塞尔色彩体系的表色方法，界定每一块色彩的色相、明度和艳度值，以提供色彩的客观准确度参照。并在《中国建筑色卡》的基础上，根据济南的用色特点，筛选的150色适合济南建筑色彩基调，色卡中颜色排列按照编号和使用规律在平面上排列制作成《济南色彩标准色卡》。

本导则中的推荐用色，均可按照色彩编号与《济南色彩标准色卡》中的颜色进行对应。它既方便了相关管理人员随手查阅，也方便了在建筑实施过程中对建筑立面色彩的对比判定，具体内容详见随本导则所附的《济南色彩标准色卡》。



特殊使用说明

此色卡仅限于推荐色使用，建议在重点区域使用。特殊状况下不受色彩基准限制。

- 1.具有地域特色的天然材质及特色工艺产生的色彩。
- 2.历史性建筑的色彩
- 3.地标性的公共设施（桥梁、雕塑等）
- 4.有安全上受法规规定的色彩



济南色卡示意

专属编号： JN-4/223

对应中国建筑色卡： 0242

导则色卡说明

Color Card Description For Guide

济南墙面 (150色)

JN-1/010	JN-3/144	JN-4/186	JN-4/293	JN-4/298	JN-4/297	JN-4/299	JN-4/319	JN-4/268	JN-4/316	JN-1/035	JN-1/021	JN-2/114	JN-2/108	JN-1/047
JN-1/004	JN-3/145	JN-6/488	JN-4/185	JN-4/294	JN-4/292	JN-4/265	JN-1/045	JN-4/267	JN-2/094	JN-5/370	JN-5/409	JN-5/407	JN-1/034	JN-1/012
JN-2/066	JN-4/202	JN-4/222	JN-4/223	JN-2/087	JN-4/284	JN-4/263	JN-4/318	JN-4/259	JN-5/391	JN-5/390	JN-1/017	JN-1/029	JN-1/030	JN-1/045
JN-2/063	JN-4/188	JN-4/221	JN-4/238	JN-4/247	JN-4/256	JN-2/087	JN-4/315	JN-4/266	JN-5/389	JN-5/402	JN-5/392	JN-1/007	JN-1/009	JN-6/449
JN-2/065	JN-5/336	JN-4/253	JN-4/269	JN-4/304	JN-4/277	JN-4/289	JN-4/314	JN-4/264	JN-6/449	JN-5/374	JN-5/387	JN-1/005	JN-2/110	JN-2/112
JN-3/146	JN-3/147	JN-4/220	JN-4/219	JN-4/302	JN-4/240	JN-4/283	JN-2/106	JN-4/262	JN-4/310	JN-5/352	JN-1/011	JN-1/042	JN-1/044	JN-2/113
JN-2/078	JN-4/184	JN-4/214	JN-4/217	JN-4/237	JN-4/307	JN-4/257	JN-2/085	JN-4/196	JN-4/189	JN-5/373	JN-5/360	JN-2/071	JN-2/111	JN-2/090
JN-2/096	JN-4/227	JN-4/212	JN-4/231	JN-4/234	JN-4/270	JN-4/255	JN-5/375	JN-4/281	JN-4/305	JN-5/371	JN-5/357	JN-2/073	JN-1/041	JN-2/086
JN-3/123	JN-4/187	JN-4/203	JN-4/230	JN-4/232	JN-6/470	JN-4/254	JN-6/425	JN-4/193	JN-4/306	JN-5/351	JN-2/065	JN-1/025	JN-1/037	JN-2/085
JN-3/120	JN-4/226	JN-4/189	JN-4/205	JN-4/227	JN-4/228	JN-4/274	JN-4/275	JN-4/243	JN-5/332	JN-2/064	JN-1/023	JN-2/098	JN-2/097	

济南屋顶色 (48色)

JN-4/183	JN-4/304	JN-5/398	JN-5/385	JN-5/360	JN-1/004	JN-1/005	JN-2/067
JN-4/203	JN-4/251	JN-5/346	JN-5/352	JN-2/069	JN-2/071	JN-2/110	JN-2/063
JN-4/202	JN-4/230	JN-4/304	JN-5/340	JN-2/065	JN-1/023	JN-2/108	JN-2/060
JN-4/188	JN-4/245	JN-5/338	JN-5/334	JN-2/064	JN-2/062	JN-2/103	JN-3/132
JN-4/171	JN-4/225	JN-4/182	JN-5/330	JN-5/332	JN-3/160	JN-3/133	JN-3/125
JN-3/144	JN-3/157	JN-4/227	JN-3/156	JN-3/161	JN-3/129	JN-2/097	JN-3/137

济南点缀色 (48色)

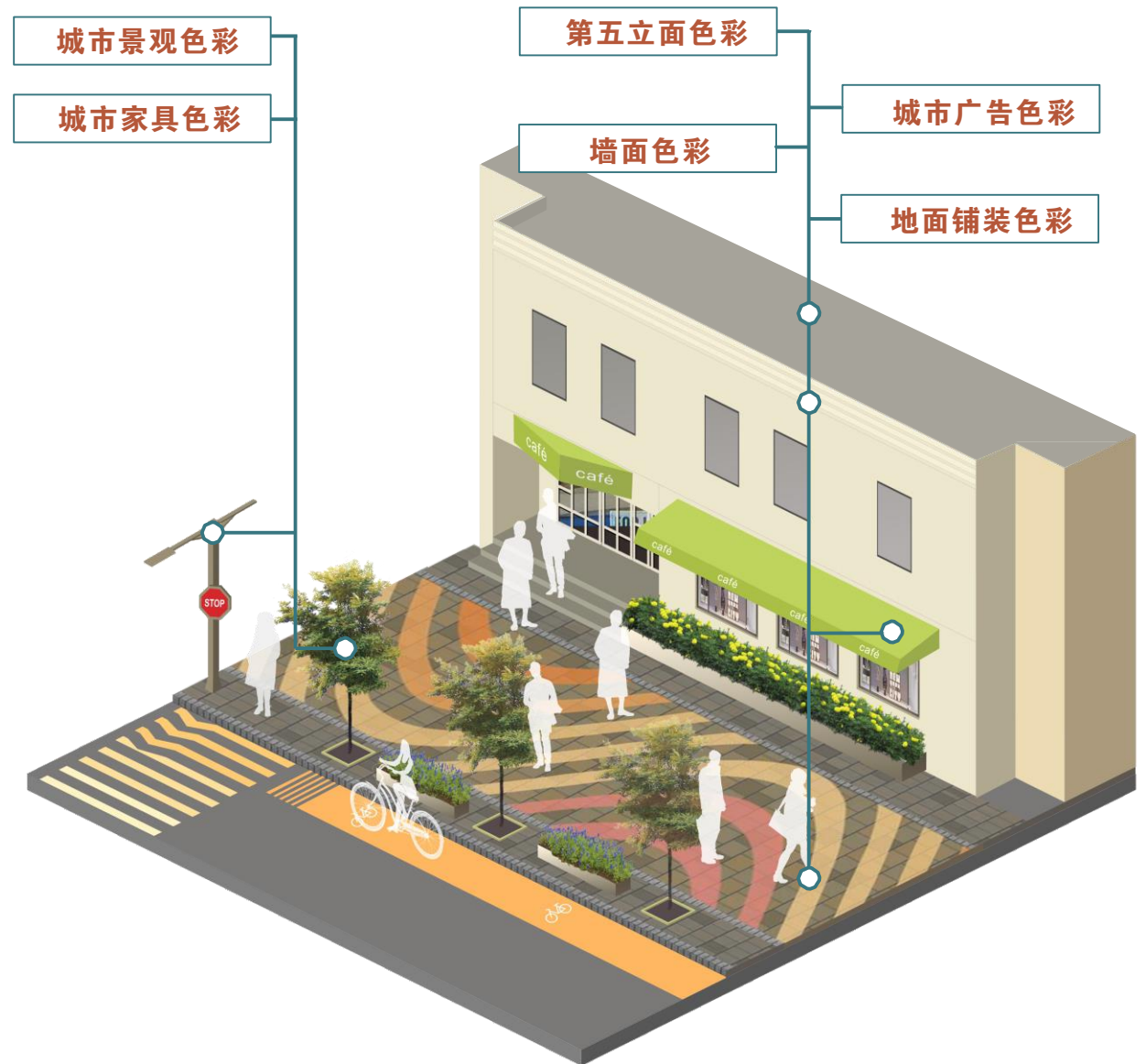
JN-6/488	JN-4/198	JN-4/263	JN-4/264	JN-5/370	JN-2/114	JN-1/045	JN-1/019
JN-6/481	JN-4/194	JN-4/197	JN-4/262	JN-5/391	JN-2/093	JN-6/492	JN-1/012
JN-6/469	JN-4/191	JN-4/252	JN-4/283	JN-5/366	JN-6/448	JN-6/433	JN-2/110
JN-6/468	JN-4/210	JN-4/249	JN-4/259	JN-5/363	JN-6/446	JN-6/429	JN-2/106
JN-4/187	JN-4/202	JN-4/207	JN-4/250	JN-1/023	JN-6/444	JN-6/425	JN-3/126
JN-4/185	JN-4/188	JN-4/199	JN-4/225	JN-3/133	JN-3/135	JN-6/438	JN-3/147



"市"界面色彩管控

管控要素

公共空间是由路面（车行道、自行车道与人行道）、单侧或两侧绿化带和建筑立面“包裹”而成。与色彩相关的街道空间要素也是因这些界面而生。路面及其设施、绿化带及其设施、建筑及其构件、屋顶屋檐，商业界面、城市家具、信息指示系统，以及夜间照明系统等等，这些要素都是城市色彩的载体。





"市"界面色彩管控

基础设施色彩

济南市基础设施系统，在街道公共空间中承担着城市基础设施与公共服务设施的运行功能，为人们提供照明、指引、休憩、划界、欣赏、卫生等方面的专门化服务。城市家具是一个复杂的系统，由杆、亭、箱、牌、屏、柱、栏、桩、椅、以及形态信息与符号等要素构成。形式与形态以及管理与功能等级各有所属，色彩依据标准附在不同层级的城市家具上，包括全市域范围内的基础设施系统，特色区域设施系统，以及特定场所设施系统。高品质的街道及城市公共空间，城市家具系统必须是经过专门规划与设计的，地域文化性与艺术性是其追求的目标。不同属性的公共空间，城市家具在空间环境中显身与隐身的要求是不同的，色彩在其中起协调的作用。

实施策略：统筹策划，分项设计，整体协调，浑然一体，反对各自为政，杂乱无章。

户外广告色彩

济南城市是一座具有多样性街道与完备商业公共空间的城市。在这个城市空间中，由不同尺度、形态的步行街、商厦广场、橱窗店面、店招店牌、商业广告等要素及其系统构成。色彩就是通过这之中的每一个要素与系统来显现的，其中商业广告与店招信息就是其中最抢眼的信息。在这类所谓“市井”的空间里，人们的都市生活与感受有相当一部分就是沉浸其中。而广告与店招形态、尺度与色彩处理优劣，便是城市色彩管理的重要内容之一。商业信息从地面到店面、再到街面，还可以延展到高楼的墙体与顶面，这个关系处理不好，最容易被定义为“视觉污染源”。

这类“市井”空间因所处的区位、商圈规模、市场层级的定位不同而不同，所有呈现在“市井”空间中构筑物的色彩品相综合反映了本地环境风貌美学的品质。因而，城市广告与店招形象对景观风貌质量有着决定性的影响。大型广告的设置必须对其色彩进行严格把关，以确保对城市形象、建筑立面无重大负面影响。像这样的空间色彩系统管理，需要做专题规划与设计，以便引导与管理。

实施策略：统筹策划，分类设置，整体协调，浑然一体，反对各自为政，杂乱无章。



"市"界面色彩管控

地面铺装色彩 城市地面随着城市功能不断地衍生形成了多种形态与形式，各种各样建筑退线形成的广场，各类人、车行道，色彩依靠地面用材、划线乃至公共艺术而显现出来。它是构成了济南城市城市景观风貌的要素之一。

地面铺装色彩经常被人们忽视，然而，它由于对景观占用比例大，此区域的色彩品质，直接影响到城市空间形象品质。因为它总是处在近人尺度的视域内，具备很强的色彩表现力，如同家庭装饰的地面处理。地面铺装色彩及其形态构成，应根据不同功能的街区、广场、公园和周边环境做专项规划与设计。并进行分级营造与管理，区分普通基础铺装、重点特色地区铺装与城市重要节点铺装的差别。对于城市功能与城市文化的叙事来说，地面其实是一个很好的公共空间界面。

景观绿植色彩 植物绿化是景观环境品质中不可缺少的要素，城市景观营造应充分考虑植物季相色彩表现的可塑性，从而进行规划布局。建议开展基于济南城市美学营造语境下的植被绿化色彩专项研究与规划编制。

第五立面色彩 建筑的屋顶面被定义为“第五立面”，在城市景观的鸟瞰视野中，承载的美学功能越来越受到重视，其配色效果也确定着城市景观色彩的品质。因此，城市开发“第五立面”要做专项的色彩设计，设计方案要对这个地域景观环境色彩的效果有正面的影响表述。

实施策略：随建筑原型显色，色调明度宜深不宜浅，宜暖不宜冷，宜灰不宜艳。

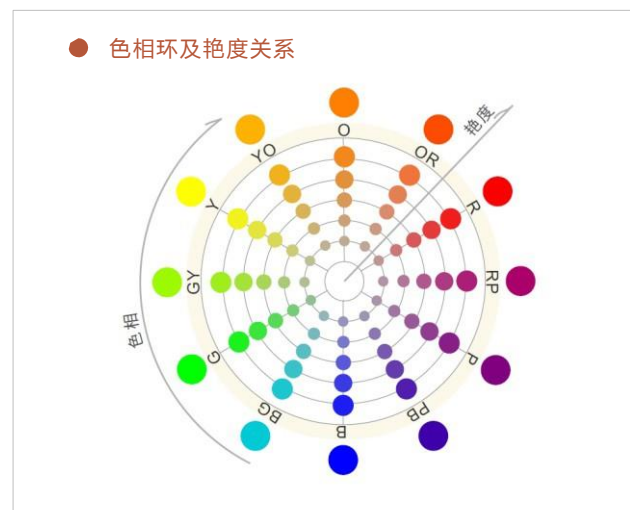
色彩系统说明

3.1 色立体 ①

“色立体”，是由色相、明度、艳度三个色度参数构成。如图所示。其原理是色彩学者参考了地球的形态创建了这个三维空间模型。赤道的位置上置放了可见光谱上典型的颜色，叫色相环；中心地轴位置设明度轴，其上置放了所有不同明度的灰色序列；在色相环与明度轴之间形成的不同艳度色域称艳度色域。在“色立体”上有序地呈现着不同色相色域、不同明度色域和不同艳度色域的关系。

3.2 色相 ②

色相,即颜色的相貌。色度学实验表明，人的视觉由红（R）、绿（G）、黄（Y）、蓝（B）4个原色组成。由它们相互遭遇可得由6个色域构成的色相环：红（R）、橙（O）、黄（Y）、绿（G）、蓝（B）和紫（P）。继续细化，相邻的两个色域相互混合又得到更加细腻的色域：如红橙（RO）或者橙红（OR）、橙黄（OY）、黄绿(GY)、蓝绿 (BG)、蓝紫(PB)、紫红（PR）与红紫（RP）等等，色度区分更加细腻的色相环。



3.3 明度 ③

明度,即颜色的明暗程度。从明度最低的黑色逐渐递增到最高明度的白色,之间可以区分为不同明度的色度。通常情况下,为了使用方便,明度轴自下而上分为10个等色差的明度级。1-3级为低明度色域,4-6级为中明度色域,7-10级为高明度色域。事实上,每一个有色相的颜色,本身也有明度差,比如黄色的明度在8-9级之间;红和绿色明度在5-6级区间;蓝和紫明度则在2-4级区间。

3.4 艳度 ④

艳度,即颜色的鲜艳程度。通常情况下,以色相环上的颜色与明度轴上等明度灰色进行混合,可以衍生出从艳色,到色相色味逐渐消失的不同灰色色谱区间。从而区分出颜色色相个性明晰的高艳度色域、中艳度色域和色相个性接近消失的低艳度色域。因为色相环上的颜色反映着可见光谱波长的色序,长波长的红色被灰色混合产生的可辨别色度灰色要比短波长的蓝紫色的多,因此,颜色艳度衍生出来色谱数因光波波长敏感度而异。

