



# 运城市国土空间总体规划 (2020-2035)

— 征求意见稿 —

运城市规划和自然资源局  
2021年5月

# 主要内容

00 前言

01 总则

02 目标定位和空间战略

03 国土空间总体格局

04 底线约束和绿色发展

05 国土空间结构

06 自然文化和城乡风貌

07 国土空间支撑体系

08 国土空间整治修复与城市更新

09 规划实施保障机制

# 前言

为加快推进生态文明建设，贯彻党中央、国务院的重大决策部署，落实省委“四为四高两同步”的总体思路和要求，依据《中共中央 国务院关于建立国土空间规划体系并监督实施的若干意见》（中发[2019]18号）和《自然资源部关于全面开展国土空间规划工作的通知》（自然资发[2019]87号）等文件要求，遵循《市级国土空间总体规划编制指南（试行）》等技术要求，编制《运城市国土空间总体规划（2020-2035）》。



# 01

## 总则

General Provisions

1.1 规划期限和范围

1.2 自然地理格局



# 1.1 规划期限和范围

## ■ 规划期限

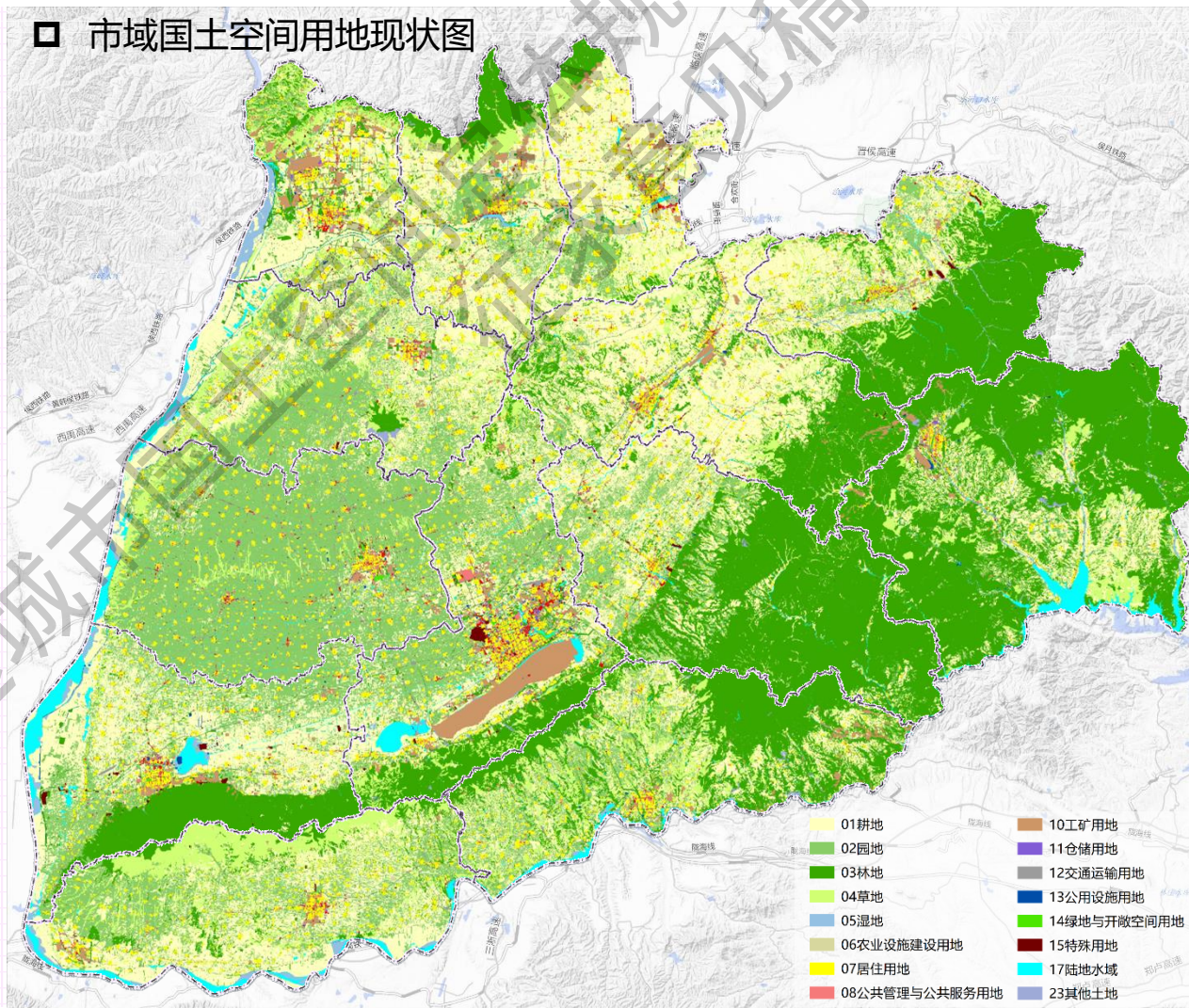
规划基期年为2019年，目标年为2035年，近期至2025年，远景展望至2050年。

## ■ 规划范围

规划范围为运城市全部国土空间，面积为14183平方公里。

本规划包括运城市市域和中心城区两个层次，市域统筹全域全要素规划管控，规划侧重国土空间开发保护总体格局；中心城区细化功能布局，规划侧重结构优化。

□ 市域国土空间用地现状图



## 1.2 自然地理格局

### ■ 地理位置

运城市位于山西省南部，是晋、陕、豫三省交界处的黄河金三角中心地带，北依吕梁山，东至中条山，西、南与陕西渭南隔黄河相望。

### ■ 地形地貌

运城市的地貌主要分为山地、丘陵、平原（包括盆地）3种类型，此外还有少量岩溶和流水地貌。

### ■ 河流水系

运城境内有山西最大淡水湖——伍姓湖以及盐池、硝池、汤里滩、鸭子池、北门滩等天然湖泊。运城属黄河流域，过境河流有黄河、汾河，境内流域面积100平方千米以上的河流有25条。



# 02

## 目标定位和空间战略

TARGET ORIENTATION AND SPACE STRATEGY

2.1 战略定位

2.2 规划目标

2.3 国土空间开发保护战略



## 2.1 战略定位

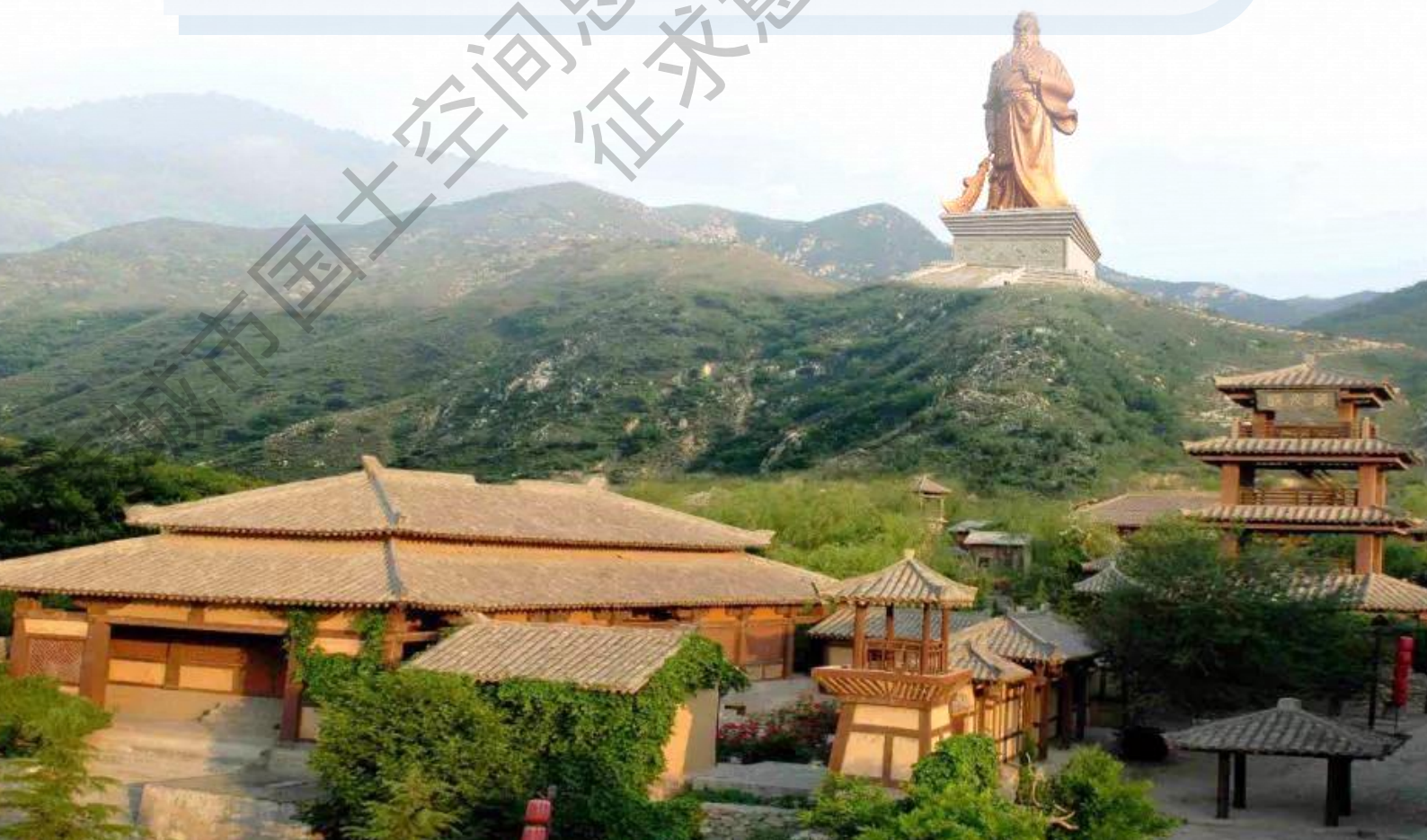
深入贯彻落实“三篇光辉文献”精神和习近平总书记对山西省实现资源型地区经济转型发展等重要要求，结合《山西省国土空间规划》（征求意见稿）对运城发展定位要求和运城发展条件与潜力，初步确定运城市的战略定位为：

**山西对接“一带一路”重要门户**

**黄河金三角区域中心**

**先进制造业产业高地**

**生态宜居和华夏文化旅游城市**



## 2.2 规划目标

### ■ 总体目标

与迈向“两个一百年”奋斗目标和中华民族伟大复兴中国梦的历史进程相适应，建设黄河流域（运城段）生态保护和高质量发展示范区。落实生态文明建设和高质量发展的要求，统筹市域国土空间开发和保护，实现发展和管控的统一，构建美丽国土空间，实现国土空间治理体系和治理能力现代化。

#### ——2025年发展目标

市域国土空间开发和保护统筹协调明显改善，对外开放程度进一步提升，黄河金三角区域中心城市地位进一步增强。

#### ——2035年发展目标

建立健全市域国土空间开发和保护协调机制，建成区域对外开放门户，建成黄河金三角区域中心城市。

#### ——2050年发展目标

全面建成黄河流域（运城段）生态保护和高质量发展示范区，各项发展指标达到区域先进水平，为我国建成富强民主文明和谐美丽的社会主义现代化强国、实现中华民族伟大复兴中国梦谱写美好的运城篇章。

## 2.3 国土空间开发保护战略

### 01 坚持创新发展，推动传统、新业态协同，构筑区域经济转型发展新高地

充分挖掘历史文化、生态、产业等优势，紧紧把握新技术新产业新消费契机，构建以传统工业价值提升和先进制造业强基扩能为主线，以生产性服务业和文旅产业为方向，以高值化现代农业为支撑的现代产业体系。

### 02 坚持协调发展，推动城乡融合，塑造内外联动、功能互补新格局

协调生态保护与发展之间的关系，综合统筹“山、水、林、田、湖、草”生命共同体，构建与生态保护、高质量发展相适应的空间结构和城乡体系。着力推进盐临夏一体化发展，做大做强市域中心城市。

### 03 坚持绿色发展，推动生态、文化资源共兴，建立特色要素保护利用新体系

坚持山水林田湖草生命共同体的理念，加强生态系统保护和修复，塑造市域完整生态网络。划定和管控好生态保护红线和历史文化保护线，加强特色资源的精细化管控。

### 04 坚持开放发展，推动陆、港基础设施联动，构建现代化立体式交通新门户

以加快建设内陆地区高水平开放、高质量发展的区域中心城市为目标，加快推动现代化立体式交通枢纽建设。加快空铁联运通道建设，加强链接区域的干线路网建设，支撑陆、港联动发展，提升空港辐射能力。

### 05 坚持共享发展，推动补短板、提品质并进，建设智慧宜居城市新样板

统筹构建城乡生活圈，推动城乡公共服务一体化建设。优化完善全域公路网，提升末端通村道路建设，保障城乡的便捷出行。城乡统筹配套绿色市政基础设施。构建城乡一体的安全和应急防灾体系。

03

# 国土空间总体格局

OVERALL PATTERN OF TERRITORIAL SPACIAL

- 3.1 生态空间
- 3.2 农业空间
- 3.3 城镇空间
- 3.4 魅力空间
- 3.5 地下空间

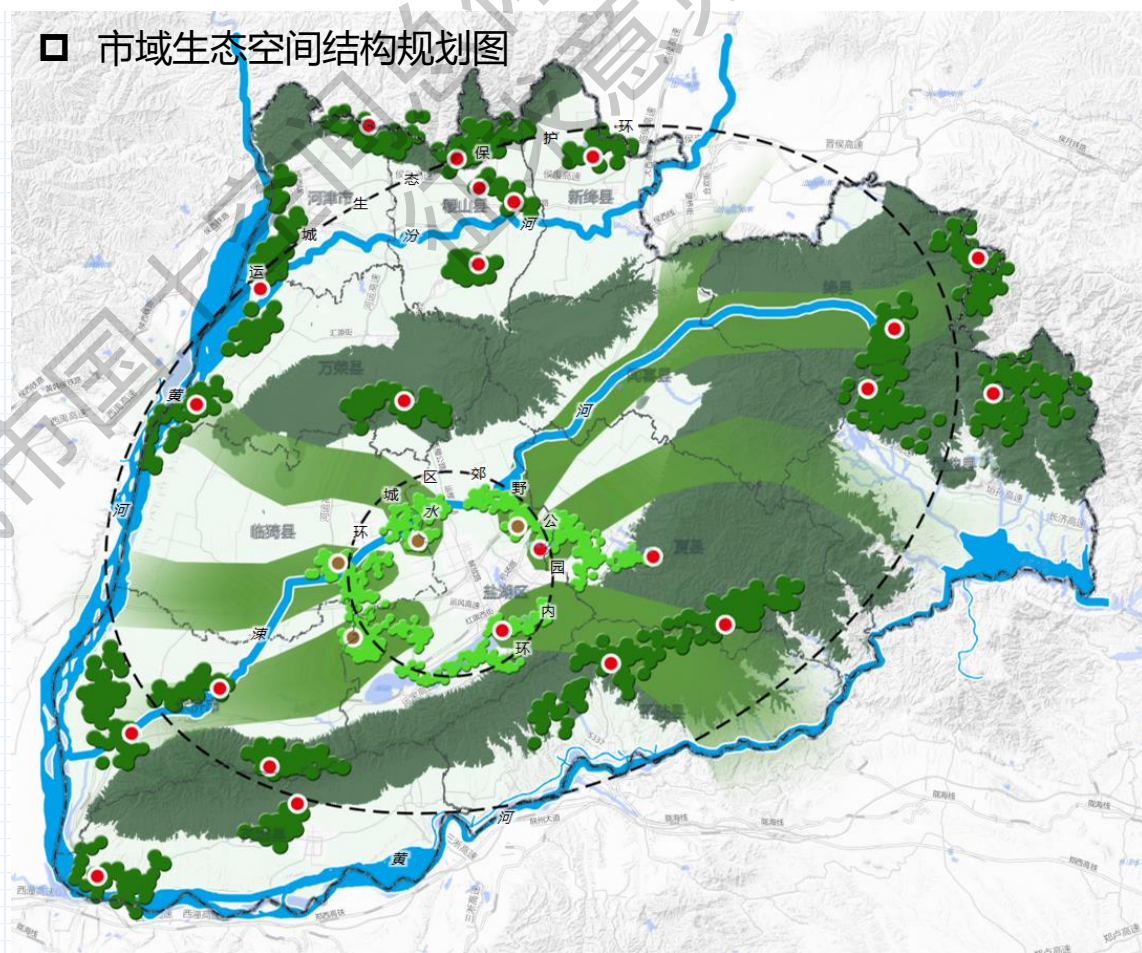


运城市国土空间总体规划（2020-2035）  
征求意见稿

## 3.1 生态空间

构建以重要生态片区为基础、生态廊道及生物多样性保护网络为纽带、核心生态斑块为节点的“**两山、三河、两环、六楔**”生态格局。

- **两山**：发挥中条山、吕梁山屏障作用，提高水源涵养、水土保持、防风固沙、生物多样性保护功能。
- **三河**：以黄河、汾河、涑水河3条河流生态廊带为骨架，贯通市域河湖水系。
- **两环**：以城市郊野公园环、环运城森林湿地环，形成城市环状绿带。
- **六楔**：连接近郊公园与外围生态区的楔形绿地，加强植树造林，提高林木覆盖率，构建生态与建设区的交融格局。



## 3.2 农业空间

全面实施乡村振兴战略，推进城乡融合发展，促进一二三产深度融合，形成“**一心一轴两带十区**”现代化农业空间格局。

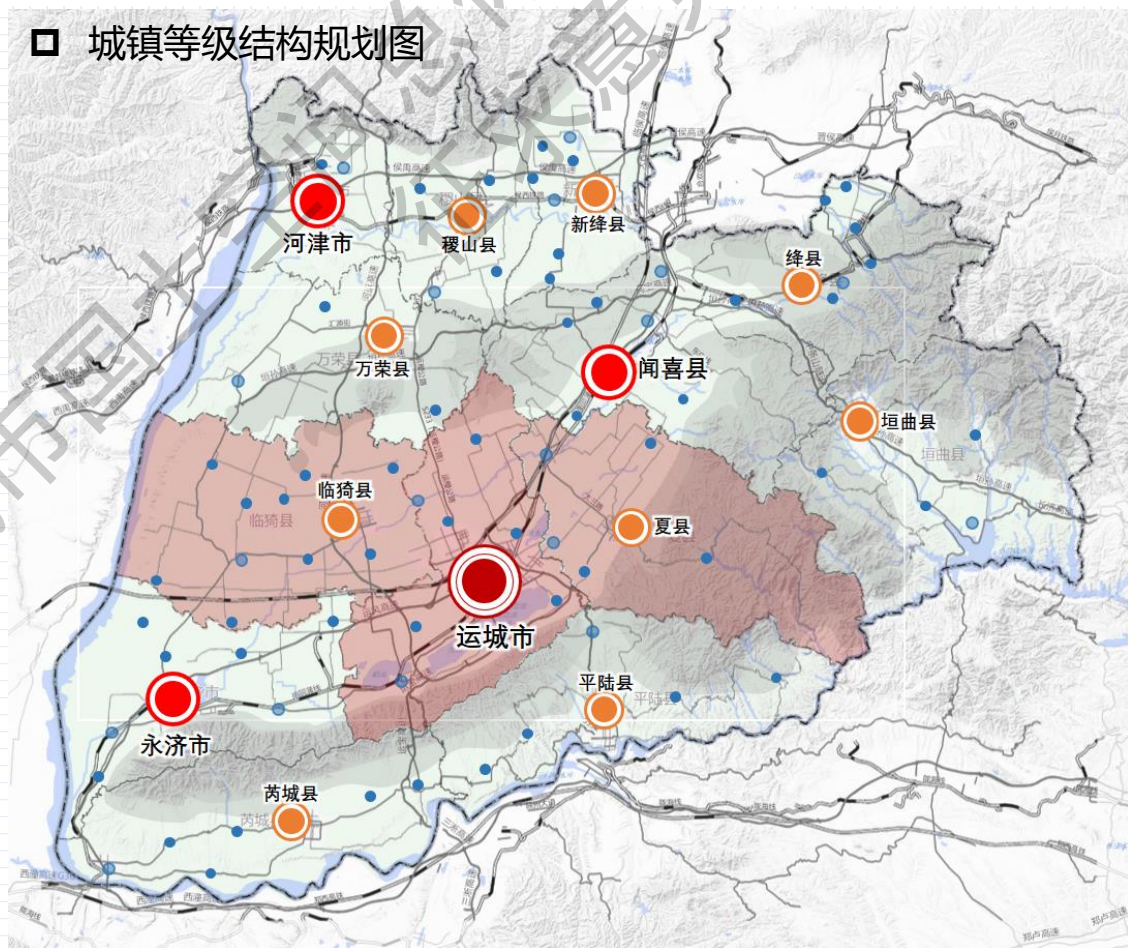
- **一心**：现代农旅融合发展示范中心。努力建设以农业景观为基底的全中国农旅融合发展示范中心。
- **一轴**：中条山林业产业轴。扩大专业化经营规模，延长产业链，全面提升林业果业产业发展水平。
- **两带**：涑水河、汾河流域高标准粮田产业带。划定粮食生产功能区，引导土地流转，加强高标农田建设，提升粮食生产能力。
- **十区**：十个现代农业示范区。以现代农业示范区建设标准为引领，力争将全市整体打造成全国现代农业示范区。



### 3.3 城镇空间

突出核心引领龙头带动，大力推进盐临夏一体化；发挥优势县市辐射作用，形成河津、永济、闻喜三个市域“副中心”，构建“一核三翼七支点”城镇体系。

- **“一核”**：以中心城区为引领，以盐临夏一体化为动力，加快行政区划调整，提升一体化水平，打造城镇化发展核心引擎。
- **“三翼”**：永济、河津、闻喜三个市域副中心城市，强化区域节点功能。
- **“七支点”**：万荣、稷山、新绛、绛县、垣曲、平陆、芮城七个县城，强调市域均衡全面发展，落实大县城战略，着力发展县域经济，彰显特色、优势互补，加快大县城建设。



# 3.4 魅力空间

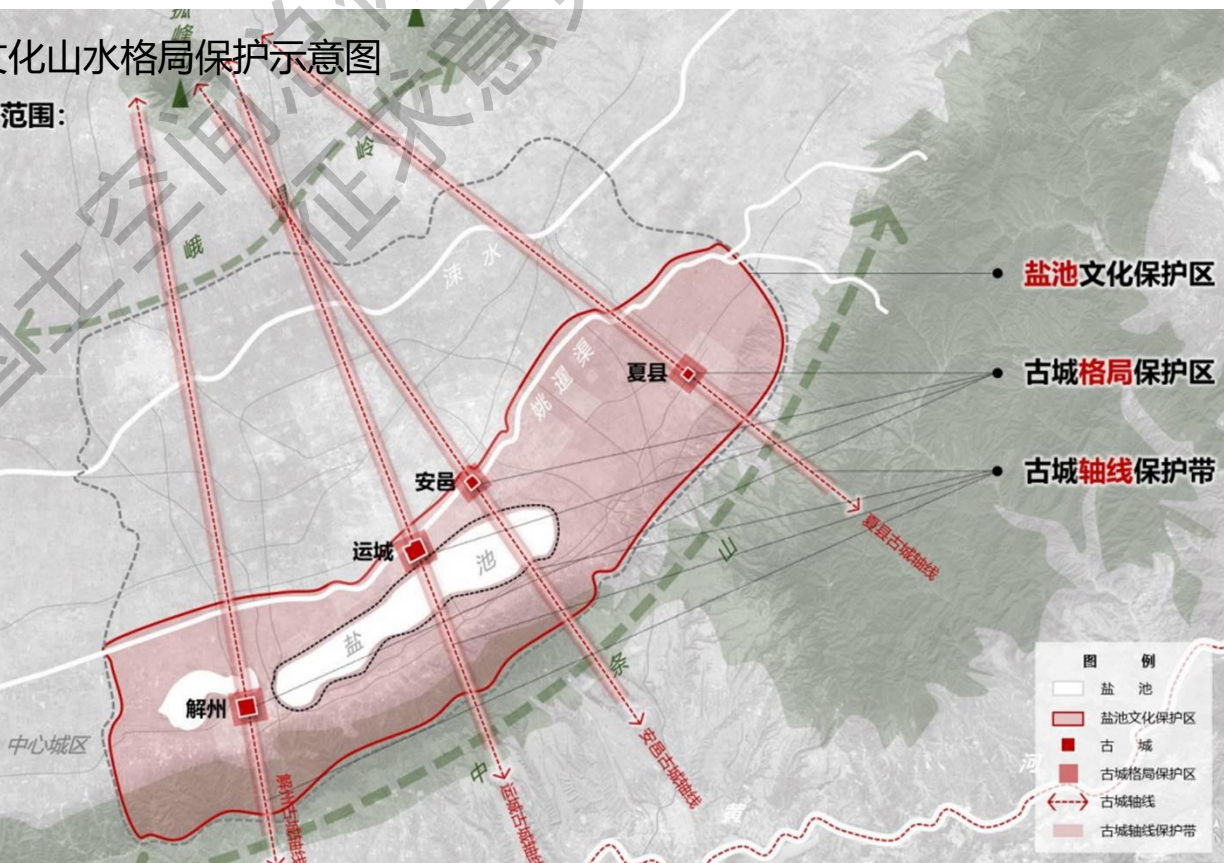
运城市拥有 102 处全国重点文保单位，67 处山西省重点文保单位，104 处市级文保单位，3100 处区级文保单位。发掘本地自然和人文资源，系统保护自然景观资源和历史文化遗存，划定自然和人文资源的整体保护区域。

在保护各类遗产本体的基础上，对更大空间范围的、包含更多空间要素的古城空间格局、城市山水格局、人居空间体系等进行积极保护、整体保护。市域层面上，严格保护各类遗产本体。中心城区层面积极保护“池盐文化”相关遗产及山水格局。古城层面积极保护古城空间格局、标志性历史建筑、集中成片的历史街区。

中心城区历史文化山水格局保护示意图

中心城区层面，划定三类保护范围：

- 盐池文化保护区**  
 南至中条山山脊线；  
 北至姚暹渠北25米；  
 东至夏县东界；  
 西至解州西界。
- 古城格局保护区**  
 运城、安邑、夏县、解州  
 四城垣遗址外扩50米；
- 山水轴线保护带**  
 运城、安邑、夏县、解州  
 四城轴线两侧外扩50米。



- 盐池文化保护区
- 古城格局保护区
- 古城轴线保护带



## 3.5 地下空间

### ■ 统筹地上地下空间开发利用

按照安全、适度的原则，结合城市功能需求，积极利用地下空间，协调各系统的空间布局，力争构建功能复合、上下协调的地下空间体系，进一步推进城市空间立体化发展。

根据城市发展需要，在确保安全的前提下，因地制宜将部分市政基础设施置入地下，在城市干路、高强度开发和管线密集地区，适度建设综合管廊。

在城市重点建设区，力争实现地下商业、地下停车等功能互联互通，鼓励地下公共空间与其他地下空间相互衔接。统筹中心城区地下空间开发利用，完善城市地下空间人防工程建设布局。



# 04

## 底线约束和绿色发展

BOTTOM-LINE CONTROL AND SUSTAINABLE DEVELOPMENT

- 4.1 重要控制线划定
- 4.2 水资源利用
- 4.3 能源供需平衡
- 4.4 自然资源保护利用



## 4.1 重要控制线划定

### ■ 生态保护红线

在生态空间范围内具有特殊重要生态功能、必须强制性严格保护的区域。全市生态保护红线区域占市域国土面积的20%。

### ■ 永久基本农田保护线

永久基本农田是为保障国家粮食安全和重要农产品供给，实施永久特殊保护的耕地。保护线内从严管控非农建设行为，鼓励开展高标准农田建设和土地整治，提高永久基本农田质量。全市永久基本农田面积约占市域国土面积的30%。

### ■ 城镇开发边界

在一定时期内因城镇发展需要，可以集中进行城镇开发建设、以城镇功能为主的区域边界，涉及城市、建制镇以及各类开发区等。全市城镇开发边界面积约占市域国土面积的6%。

### ■ 历史文化保护线

划定历史文化保护线是保护文物本体和环境的重要工作，从历史文化遗产转向历史文化保护空间，保护理念更加多元，保护对象层次、内容更加丰富，保护手段更加科学、有效。

（注：三条控制线管控区域规模以调整优化后面积为准。）

## 4.2 水资源利用

### ■ 严格总量强度双控

强化指标刚性约束，严格实行区域用水总量和强度控制。以县城为单元，全面开展节水型社会达标建设。

### ■ 优化水资源利用结构

合理开发与利用当地水资源和引黄水，大力发展再生水、雨水等非传统水资源开发与利用。

### ■ 提高水资源利用效率

以海绵城市建设理念引领运城市城市发展，实现雨水资源的自然积存、自然渗透、自然净化的城市发展方式。



## 4.3 能源供需平衡

加强可再生能源开发利用。稳步推进太阳能光伏发电基地建设。充分利用太阳能资源丰富的条件，重点依托大型园区、开发区等组织实施规模化光伏发电建设。

推动可再生能源和常规能源智能融合发展，将风、光、生物质等各类可再生能源与储电、热(冷)及天然气高效利用技术相结合，建设终端一体化集成供能系统，构建适应新能源和可再生能源接入的城市电网，保障清洁能源的优先利用和充分消纳，实现资源配置与高效供给。



## 4.4 自然资源保护利用

### ■ 矿产资源开发保护

建设节约高效、环境友好、矿地和谐的绿色矿业发展模式；以矿山地质环境保护、治理恢复及矿区土地复垦为主要目标，通过有效治理，使矿山废弃地变成耕地、林地和建设用地；适度勘查开发利用地热、矿泉水等潜力资源，严格控制矿山总数，全面提升建设绿色运城。

提高新建矿山准入条件。结合实际，对资源枯竭、存在安全隐患、污染环境、不符合规划的矿山企业，制定强制退出政策，加快推进生态文明建设。

### ■ 湿地资源保护

运城市湿地总面积455平方公里，分为河流湿地、湖泊湿地及人工湿地，在湿地生态修复中，湖泊湿地为重点修复对象。

河流湿地：黄河、汾河、涑水河、太宽河、泗交河、亳清河

湖泊湿地：盐湖、硝池、鸭子池、北门滩、伍姓湖

人工湿地：八一水库、上马水库、吕庄水库



05

# 国土空间结构

STRUCTURE OF TERRITORIAL SPACIAL

5.1 国土空间分区

5.2 中心城区功能布局

5.3 土地利用结构和效率

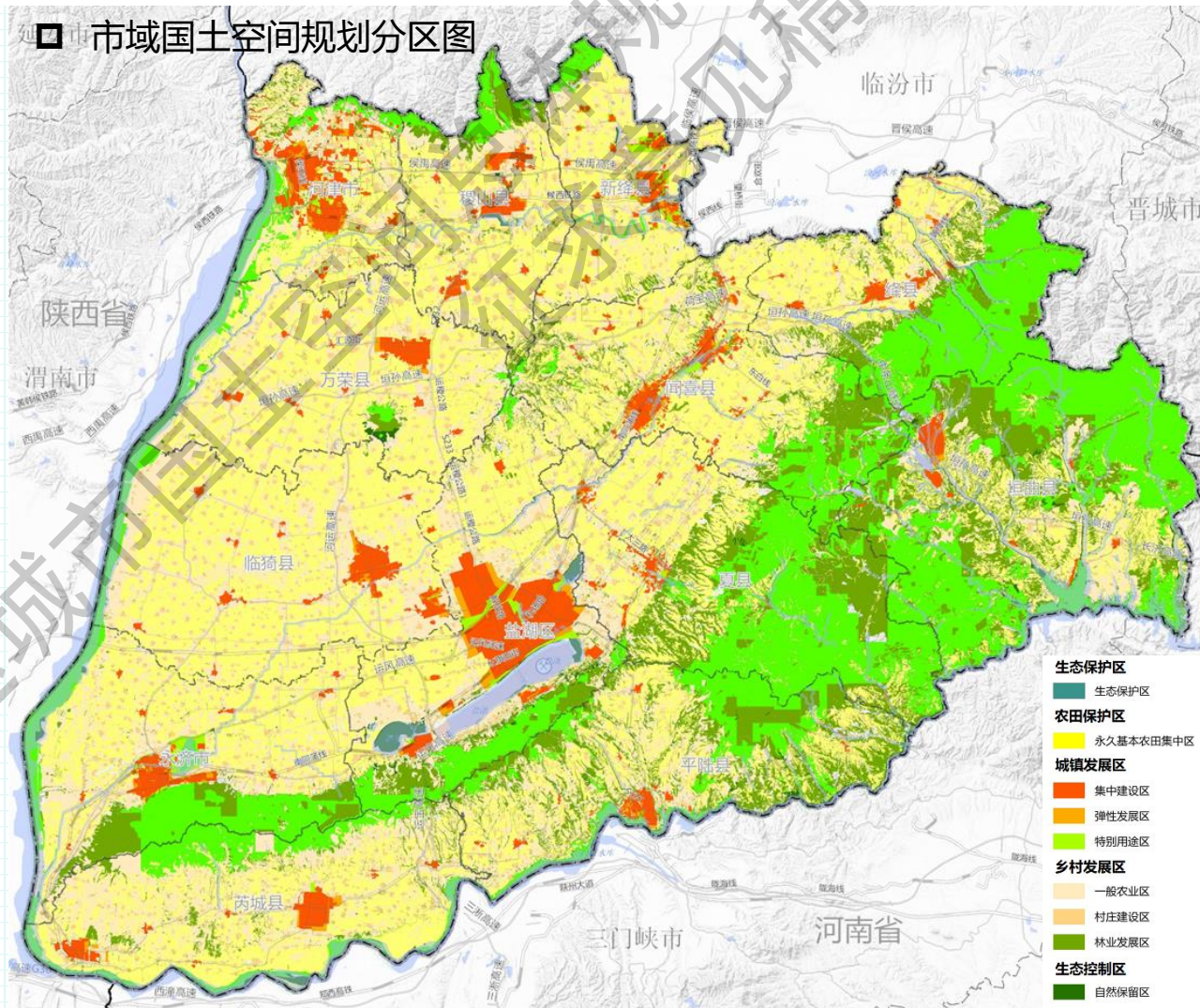


# 5.1 国土空间分区

以国土空间的保护与保留、开发与利用两大管控属性为基础合理配置空间资源，市域形成生态保护区、生态控制区、农田保护区、城镇发展区及乡村发展区5大类基本分区。

城镇发展区细分为10小类基本分区，分别为居住生活区、综合服务区、商业商务区、工业发展区、物流仓储区、绿地休闲区、交通枢纽区、战略预留区、城镇弹性发展区及特别用途区。

乡村发展区细分为3小类基本分区，分别为村庄建设区、一般农业区及林业发展区。



# 5.2 中心城区功能布局

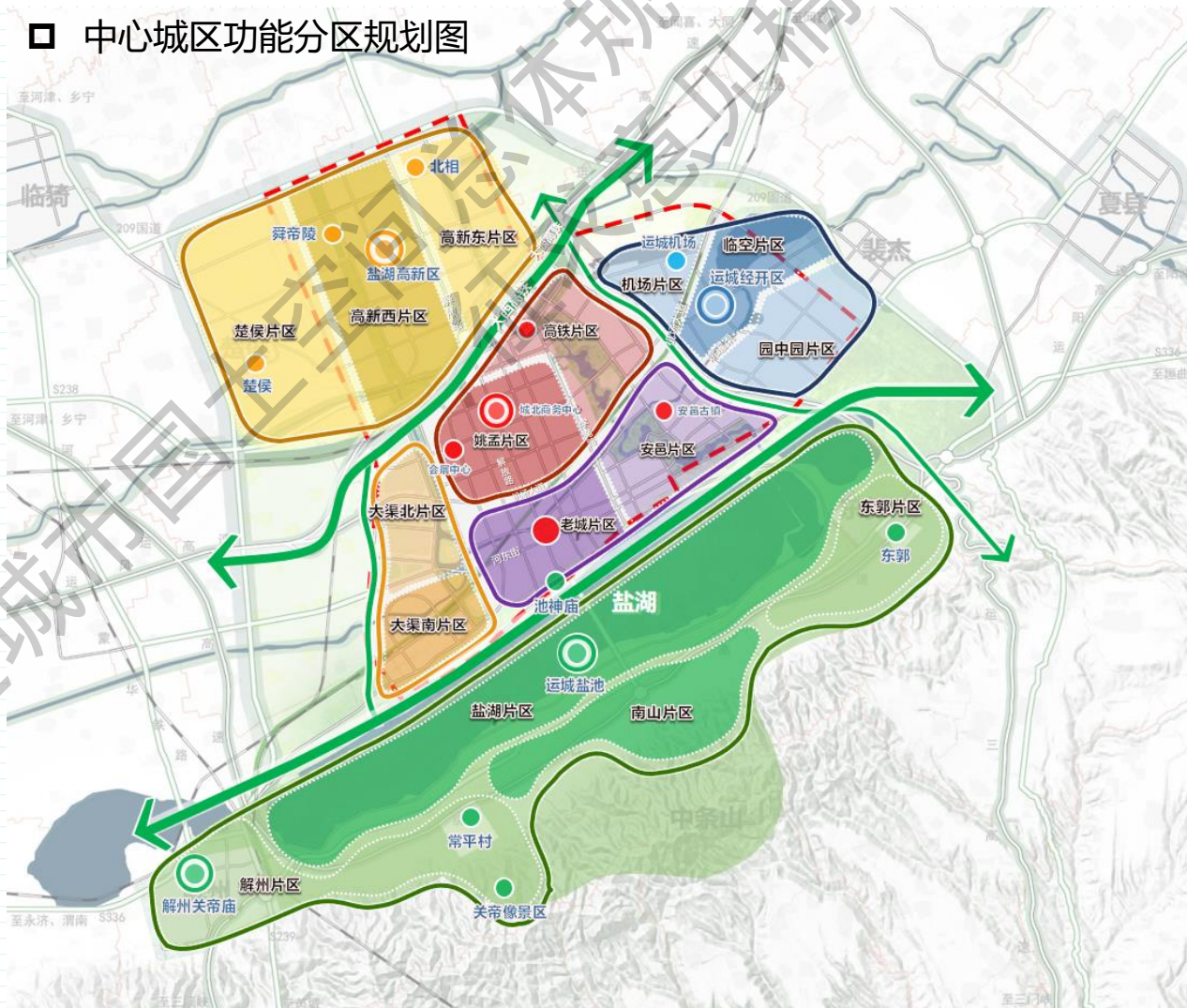
## ■ 城市发展方向

中心城区重点以向东向北发展方向为主要空间，并实施“中优、北进、东拓、西联”的空间发展策略，提升均衡发展水平。

## ■ 城市空间布局结构

按照组团化发展基本原则和划分依据，将中心城区划分为“1+5”六大组团，即创新生态集聚组团、老城品质提升组团、城西均衡发展组团、空港产业融合组团、北部城乡融合组团、城南文化保育组团，在空间意向上“一蕊五瓣”的空间结构。

□ 中心城区功能分区规划图



## 5.3 土地利用结构和效率

### ■ 优化建设用地结构与布局

坚持绿色高质量发展的理念，控制建设用地总规模，促进建设用地集约利用发展。至2035年，全市建设用地总规模约占市域国土面积的12%。

### ■ 稳定农用地结构与布局

严格落实耕地保护任务，加强永久基本农田建设。至2035年，全市农用地约占市域国土面积的73%。

### ■ 促进土地集约节约利用

优化建设用地结构，合理调控城镇居住用地规模，增加公园绿地，优化工业用地布局，保障产业园区发展空间，保障必要的工业生产空间。

提高土地利用绩效，统筹全域土地资源，提升土地利用的经济效益、社会效益和生态效益。

# 06

## 自然文化和城乡风貌

NATURAL CULTURE AND LANDSCAPE OF URBAN & RURAL

6.1 自然与历史文化保护传承

6.2 城乡风貌与空间形态塑造



## 6.1 自然与历史文化保护传承

### ■ 总体保护与发展目标

充分挖掘和保护运城各类自然和历史文化资源，创新完善保护制度和机制，强化对历史文化遗产的整体性保护。以历史文化资源为核心，融入旅游产业的发展，彰显运城的历史发展脉络和地域文化特征。

### ■ 市域层面整体保护体系

市域层面以历史文化名城、名镇、名村为载体，规划“汾河稷山城市文化带”、“山前盐运城市文化带”、“山后滨黄城市文化带”三条文化带，系统整合并保护各类历史文化遗产以及载体。打造六大主题文旅线路，有机串联历史文化资源，拓展发展途径。



## 6.2 城乡风貌与空间形态塑造

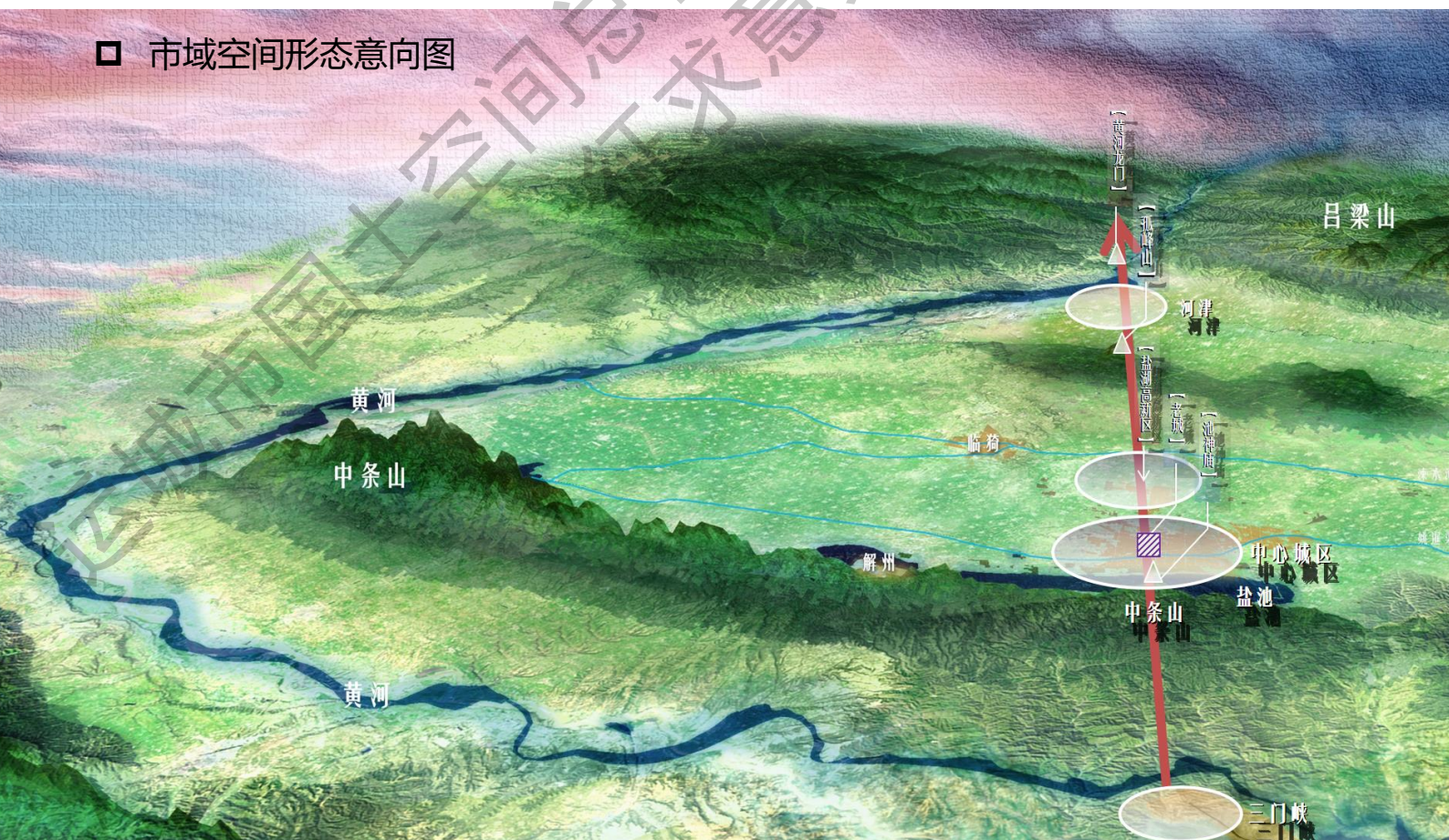
### ■ 空间形态意向

规划汲取“象天、法地、理水、营城”的中国智慧和城市建设经验，确立区域“一轴一脉、组团发展”的空间意向。

——“一轴一脉”。通过对运城老城、安邑古城、解州等传统空间格局的分析，认为运城存在“一轴”，即城市空间主导轴线。该轴线体现了古代运城的山水营城理念，也是现代运城持续向北发展的主导方向。“一脉”指的是城市生态脉络，即中条山、盐湖形成的生态脉络。

——“组团发展”。为避免城市蔓延发展，注重自然地理格局构建生态廊道，形成组团化、网络式的空间格局，营造山湖辉映、景城相融的人居环境意境。

#### □ 市域空间形态意向图



## 6.2 城乡风貌与空间形态塑造

### ■ 中心城区风貌分区

坚持以人民为中心的发展思想，根据不同区域空间风貌特征，从总体层面将城市划分为历史风貌区、现代本土风貌区、现代风貌区三个风貌分区，其中，潞村古城和安邑古城为历史风貌区，机场大道以南和运三高速以西为本土风貌区，其他地区为现代风貌区。

### ■ 村庄风貌管控

加强对建筑风格、建筑外观及色彩的指导，体现晋南地域特色，彰显文化传承。建成一批宜居、宜业、宜游的生态田园乡村。

□ 中心城区风貌分区规划图



07

# 国土空间支撑体系

SUPPORT SYSTEM OF TERRITORIAL SPACIAL

7.1 综合交通体系

7.2 市政基础设施体系

7.3 公共安全和综合防灾

7.4 公共空间和公共服务设施



# 7.1 综合交通体系

## 综合交通发展目标

建成黄河金三角区域综合交通枢纽城市。构建以公共交通为主导的城市交通系统，城市机动化出行中公交分担率达到60%以上，保持较高的慢行交通出行比例；优化道路网结构，强化“窄路密网”的空间布局，形成多层次、高等级、广覆盖、出行体验良好的“畅达、协调、绿色、一体”的现代化综合交通运输体系。

### 01 融入区域 互联互通

构建全方位对接区域的高速铁路、城际铁路、普通铁路和高速公路网络，实现“盐-临-夏”区域和主要功能区与区域中心城市之间的互联互通。

### 02 发挥优势 做强枢纽

依托城市交通基础设施，努力发展绿色集约的公-铁联运模式，打造城市特色物流体系，发挥产业集聚效应，建设成为黄河金三角核心交通枢纽。

### 03 完善体系 管理升级

形成网络完善、级配合理、组织有序的城市道路网格局，优化小汽车交通、公共交通、步行和自行车交通路权。

### 04 绿色理念 舒适宜居

基于既有的窄路幅、高密度街区格局和步行、自行车主导的短距离生活出行特征，延续出行舒适的街区路网规划理念，营造宜人街区出行环境。

# 7.1 综合交通体系

## ■ 城乡交通网络体系

——**航空**：升级改造运城机场，完善机场功能。在河津、万荣、永济、芮城、绛县、垣曲等县市设置6处通用机场。

——**铁路**：高速铁路方面，加快大西客运专线动车场扩建工程，规划建设运三高铁。普速铁路方面，推进南同蒲铁路运城市区段货运功能外迁。开展闻喜、夏县、永济等县市南同蒲铁路增复线并电气化改造工程。

——**公路**：高速公路方面，以现状高速公路为基础，形成“一环+两横两纵”的高速公路网络。干线公路方面，围绕中心城区及周边的临猗县、夏县和解州镇规划形成“一环九射”的干线公路网络。



## 7.2 市政基础设施体系

### ■ 建立健康循环的水系统

——**供水工程**：建设集约高效的供水系统。规划以中心城区、城镇、县城为核心，构建集成共享、互为备用的供水系统，服务中心城区、城镇和县城，同时辐射周边农村地区，提高供水效率，保障供水的安全。

——**排水工程**：完善雨污分流的排水工程系统。统筹城乡污水处理设施布局，完善污水处理及再生水厂。中心城区污水处理率达到100%，县级市城区和县城污水处理率达到95%，处理后的水质标准达国家城镇污水处理厂污染物排放一级标准。



## 7.2 市政基础设施体系

### ■ 构建清洁高效的能源系统

#### ——电力供应：

完善市域电网网架结构，优化电力设施空间布局，推进电网升级改造，建设坚强智能、经济高效、绿色低碳的能源互联网。结合城市发展需求，有序推进市域范围内电厂建设，积极开发利用可再生能源资源，合理配置区内电力能源，建设区内消纳有序，区外保障有力的绿色电力供应系统。

#### ——热力供应：

在现有的热电厂、锅炉房等供热设施基础上，建设多源供应、协调运行的综合能源系统，实现清洁热力供应。依托综合能源设施，优先利用太阳能、地热能、生物质能、城市余热等可再生热力资源，以天然气、煤炭等化石能源作为补足，满足主要的热力供应需求。

#### ——天然气供应：

完善天然气输气通道和输气设施，推动天然气管网互联互通，推进与周边区域的输气管网联通，增强区外天然气供应能力，加强与上游气源企业的联系，适度发展生物质天然气，建立多源多向的天然气供应系统。

## 7.2 市政基础设施体系

### ■ 建设新一代通信基础设施

建立智能、泛在、安全、高速的信息通信系统，实现全域泛在联接。

### ■ 建立绿色可持续的生活垃圾收运体系

全面推进垃圾分类投放、分类收集、分类运输和分类处理。全市范围内推广垃圾分类与再生资源回收利用，提升资源循环再生利用水平。实现生活垃圾、医疗废物无害化处理率100%，生活垃圾分类收集覆盖率100%，回收资源利用率30%。

### ■ 大型市政廊道预留

统筹布置水源、气源、电力等大型市政管廊，控制市政廊道用地，为未来市政基础设施发展提供空间条件，保障区域水资源能源输送安全。合理安排市政管廊建设时序，提高管廊利用效率，有效促进电力、燃气等能源项目按期落地，保障区域可持续集约发展。



## 7.3 公共安全与综合防灾

### ■ 完善健全综合防灾减灾建设标准

中心城区防洪标准达到100年一遇，排涝标准达到20年一遇。

中心城区抗震基本设防烈度为Ⅷ度，学校、医院与城市生命线系统设防标准在此基础上提高一度，避难建筑、应急指挥中心等关键设施按基本烈度Ⅸ度抗震设防。

完善消防设置配置，提升民防应对能力，全面提升应对突发公共事件的综合能力，建成区防空警报覆盖率达到100%。

### ■ 推进综合防灾减灾设施网络建设

划分城市防灾分区，构建多层级的疏散救援通道体系。利用公园、绿地、体育场等以及地下空间，建立布局合理的避难场所体系，考虑人防工程兼做地震应急避难场所。与城市应急交通、供水、供电、医疗、物资储备等应急保障基础设施布局相协调，依托社区构建分布式、全覆盖的防灾、疏散、安全救援管理单元，形成城市网格化安全管理格局。

加强水、电、气、热、交通等城市运行安全监测，推进生命线系统预警控制自动化，建立健全多路多源的生命线战略安全体系，确保重要供给线广域联通。促进信息共享，打通各级政府间的管理壁垒，建立区域联动的预警体系、数据信息分享机制，构建更加精准、有效的城市安全防御体系。

## 7.3 公共安全与综合防灾

### ■ 加强重点区域灾害防控

针对黄河、汾河、涑水河防汛，山区地质灾害防治，城区排涝、消防与生命线工程，深化城市灾害风险评估。完善各类灾害易发区识别与划定，治理现状安全隐患，严控新增建设。提高建构筑物防洪、抗震、消防等抗灾能力，开展次生灾害排查与防控。

恢复与连通水系，减轻中心城区雨洪排放压力。疏通姚暹渠、常硝渠等水系，增加过流能力，优化苦池水库、运城经济开发区等关键地区雨洪安全格局。

### ■ 加强安全事故风险管控

市域现状危化品企业应按照相应要求开展安全生产评估与安全防护距离专项评价，根据评价结果确定安全防护距离，并与周边区域敏感目标、其他危化品企业实施应急响应联动。中心城区危化品企业逐步搬迁，向符合安全标准、满足安全风险容量要求的化工园区集中。

### ■ 提升灾害和突发事件综合应对能力

综合统筹多种自然灾害的监测预警，与陕西省、河南省建立综合防灾协调机制。共同应对气象、地震、地质等区域性重大灾害，并在资源配置时兼顾运城周边地区的防灾要求，形成“黄河金三角”地区的综合防灾中心。

## 7.4 公共空间和公共服务设施

### ■ 绿地和开敞空间

——**总体目标**：结合生态网络格局，连通公园绿地与开敞空间，构建城乡绿道系统和开敞空间体系。规划至2035年，全市城镇人均公园绿地面积不小于12平方米，城区绿化覆盖率不小于40%，新建居住社区绿地率不小于30%。

——**中心城区层面布局**：规划形成：“一带一环，两廊相间，多点棋布”的绿地系统。

“一带”指中条山-盐湖生态旅游休闲带。

“一环”指沿规划外环路两侧形成的城市环城绿带。

“两廊”分别水库绿廊和城西低洼地带形成的绿廊。

“多点”：以公园、防护等绿地构成的棋盘状分布的城市绿地。



## 7.4 公共空间和公共服务设施

### ■ 建成优质均衡的教育体系

增加幼儿园设施数量，完善义务教育和高中阶段教育体系，全面实施素质教育。

为实施高等教育“1111”工程提供用地和建设保障。增加幼儿园设施数量，完善义务教育和高中阶段教育体系，全面实施素质教育。每个县市区设置1个综合类特殊教育学校。到2035年，全面普及学前三年教育。公办幼儿园在园幼儿占比保持80%以上，普惠性幼儿园覆盖率（公办园和普惠性民办幼儿园在园幼儿占比）达到95%。

### ■ 构建完善的体育服务体系

体育设施按照“市级-区级-社区级”三级进行配置。规划至2035年，公共体育设施覆盖率达到100%。

## 7.4 公共空间和公共服务设施

### ■ 完善城乡一体的医疗卫生健康服务体系。

建立以市级公共卫生机构为龙头、市县两级联动发展、基层医疗卫生机构综合服务的专业公共卫生服务体系，保障居民步行不超过15分钟就能到达1所医疗卫生服务机构。提前选址预留应对突发公共卫生事件的用地。

加强优质医疗设施建设。居住人口超过50万人的布局1处三级综合医院，居住人口处于20-50万的组团，布局1处二级综合医院。鼓励医养结合发展，每个组团和县市区应设置1处老年医疗护理设施，鼓励将养老机构中的医疗设施纳入医保范畴。

### ■ 构建现代公共文化服务体系

构建涵盖“市级-区级-社区级”3个层级的文化设施服务新体系。以解州关帝庙、常平关帝家庙等历史文化遗产保护和传承为先，以关圣文化建筑群申遗为抓手，有序推进保护性开发，促进旅游产业发展，加快达到5A级景区建设标准。强化区级公共文化设施的配置，各区的区级公共文化设施按标准并结合人口规模配置，重点建设图书馆、文化馆等。推进基层公共文化资源有效整合和综合统筹利用，提升基层公共文化设施的建设。

## 7.4 公共空间和公共服务设施

### ■ 提供全龄公共服务保障

应对老龄化的发展趋势，建设老年友好型城市，提供让长者“老有所依”的服务建设体系。优化形成以居家为基础、社区为依托、机构为补充、医养相结合的养老服务格局。15分钟生活圈中心城区应配置规模不低于500张床位的医养结合机构以及区域性城市社区居家养老服务机构；5分钟生活圈应配置城市社区日间照料中心和社区老年餐桌；镇区应配置区域性乡镇养老敬老机构和养护院，可配置老年人日间照料中心，村庄应配置老年人日间照料中心。

建设儿童友好的城市空间和设施。扩大儿童福利范围，建立和完善适度普惠性儿童福利体系，设置“市级—社区级”两级儿童福利设施体系。

### ■ 优化市域殡葬设施布局

倡导新型文明、资源节约的殡葬方式。加强基层殡葬服务设施建设。

# 7.4 公共空间和公共服务设施

## ■ 建设便利惠民的城乡社区生活圈

城镇社区生活圈按照步行15分钟可达的空间范围，完善教育、文化、医疗、养老、体育、休闲及就业创业等服务功能，形成宜居、宜业、宜学、宜游的社区生活圈。宜结合行政边界划定，平均规模约3-5平方公里，服务常住人口约5万-10万人。

乡村社区生活圈按照慢行可达的空间范围，结合行政村边界划定，一般涵盖多个自然村。乡村社区生活圈内以行政村为单元，集中配置基本保障性公共服务设施、基础性生产服务设施和公共活动场所。以自然村为辅助单元，配置满足村民日常基本保障性公共服务设施和公共活动场所。

鼓励设施综合设置，形成社区中心。鼓励构建多种功能复合的社区中心，为居民生活提供便捷的“一站式”服务。鼓励公共设施共享使用。整合设施在不同人群之间可共享的功能空间，制定高效灵活的利用机制。



# 7.4 公共空间和公共服务设施

## 基础保障型社区生活圈设施配置一览表

		5分钟	15分钟	30分钟	备注
教育	幼儿园	▲	-	-	
	小学	-	▲*	-	
	初中	-	▲	-	
	高中	-	△	▲	
文化	社区文化活动中心	-	▲	▲	
	社区文化活动站	▲	-	-	
	河东书屋	-	▲	△	
体育	全民健身中心或体育场	-	▲	▲	全民健身中心/体育场与大/中型多功能运动场地可二选一配置
	大/中型多功能运动场地	-	▲	▲	
	小型多功能活动场地	▲	-	-	小型多功能活动场地和室外综合健身场地可二选一配置
	室外综合健身场地	▲	-	-	
医疗卫生	社区卫生服务中心	-	▲	-	
	社区卫生服务站	▲	-	-	
	中心卫生院	-	-	▲	
	一般卫生院	-	-	▲	
社会福利	社区养老院	-	▲	▲	社区养老院和社区养护院可结合设置
	社区养护院	-	▲	▲	
	日间照料中心	▲	-	-	
	社区儿童福利设施	-	▲	▲	
便民商业	社区商业服务中心	-	▲	-	
	菜市场	-	▲*	△	

注：“▲”表示应配置，“△”表示可配置。加\*的设施在城市社区应按照10分钟步行距离（即约500米服务半径）进行配置。

## 品质提升型社区生活圈设施配置一览表

		5分钟	15分钟	主要内容	配置要求
教育	社区学校	-	-	老年学校、职业培训中心、儿童教育培训等	建筑面积不少于1000m <sup>2</sup>
	养育托管点	-	△	婴幼儿托管、儿童托管等	建筑面积不少于200m <sup>2</sup>
文化	社区商业服务网点	△	-		
社会福利	社区食堂	-	△		

注：“△”表示建议配置。

08

# 国土空间整治修复与城市更新

RENOVATION & URBAN RENEWAL OF TERRITORIAL SPACIAL

- 8.1 土地综合整治
- 8.2 生态修复
- 8.3 城市更新



## 8.1 土地综合整治

### ■ 农用地整治

——**综合整治目标**：结合“两创五引，五水共治”，高标准农田建设重点区域要按照旱涝保收、高产稳产的要求，确保建成的高标准农田工程质量优良，达到集中连片、田块平整规则、灌排设施配套、田间道路通达、防护林网配套、方便机械作业的综合标准。农田水利、田间道路等设施使用年限不低于15年，耕地质量等级平均提高0-1个等级。

——**重点区域**：主要分布在本市中西部涑水河流域，整治共涉及10个县（市、区）的32个乡镇。

——**重大工程**：规划期内全市共安排高标准农田建设重点项目24个，整治后耕地质量提高0-1个等级。

### ■ 低效建设用地整治

加快摸清村庄各类低效闲置用地范围底数，充分尊重农民意愿，合理开发利用腾退宅基地、村内废弃地、闲置宅基地，积极引导农村闲置宅基地合理流转，提高农村宅基地利用效率。

## 8.2 生态修复

### ■ 湿地生态修复

规划至2035年，运城市湿地总面积约455平方公里，重点对市域内的湖泊湿地开展修复。

### ■ 矿山治理与生态修复

有序推进矿山地质环境治理。完成全市矿山地质环境详细调查工作，基本完成历史遗留矿山地质环境问题恢复治理工作，实现全市矿山地质环境全面优化。

### ■ 农村面源污染控制与治理

在污染区域实施流域综合治理计划，统一规划面源污染控制政策，开展小流域面源污染的综合治理。采用生态沟渠、生态湿地、生态隔离带等技术，开发适合农村及农田污染物控制的生态技术。

### ■ 山体修复

在现状资源综合分析的基础上，以保护和提升现有森林资源总量为目的，增加绿量，提高森林覆盖率，增加林木种类，提高景观效果，构建森林康养产业链。

## 8.3 城市更新

### ■ 存量空间布局

拓展存量产业用地盘活路径，倡导区域整体转型，整体提升城区能级和品质。完善城市更新实施机制，分类引导公共活动中心区、历史风貌地区、老旧小区等各类功能区域实施更新。

### ■ 城市更新重点

全面进行城市有机更新地块调查。以改善民生、改善交通、提升环境品质、提升市民生活质量为目标，对老旧小区、老旧公共空间和公共设施等进行有机更新，提升其经济功能、社会功能、文化功能和生态功能。

中心城市有机更新有序开展。生活服务重点区域为老城片区、姚孟片区和安邑片区，以老城改造提升为重点；工业及服务业重点区域为临空片区和高新西片区。规划期逐步向各县市推进。规划至2035年，全面完成城市建成区棚户区改造，推动完成旧城区、旧城镇提升改造。

# 09

## 规划实施保障机制

GUARANTEE MECHANISM OF PLANNING IMPLEMENTATION

9.1 规划传导

9.2 近期行动

9.3 政策机制

9.4 国土空间规划“一张图”建设



# 9.1 规划传导

## ■ 区县指引

通过国土空间规划传导体系与指标管控体系的构建，形成自上而下逐级传导的国土空间规划体系，落实国家和山西省的战略意图、规划理念与管控要求。发挥市县联动机制作用，重点强调向县级国土空间规划传导指标约束、底线管控、空间布局、系统指引等要求，不断优化完善市-县两级国土空间规划的规划成果。

同时，随着国土空间规划传导体系与指标管控体系的构建，以及各项监督管理体系的完善，进一步推进政府职能转变和“放管服”改革，提高规划审批效率，为高质量发展提供支撑。

## ■ 专项指引

完善全域覆盖、分层管理、分类指导的规划编制体系，按照国土空间总体规划、专项规划、详细规划的规划层次，分层、分级落实国土空间总体规划的目标和各项指标。以市级国土空间总体规划为依据、县级国土空间总体规划为基础，构建国土空间规划“一张图”。乡镇级国土空间总体规划及详细规划、相关专项规划经批准后纳入国土空间规划“一张图”。

## 9.2 近期行动

加快推进优化空间布局、提升中心城市功能、建设大县城和重点镇、推进城乡建设一体化、加强城乡基础设施建设、加快户籍人口城镇化、增强中心城市承载和辐射能力、构建新型城镇化体系等。加强生态修复、加大环境治理、大力发展循环经济、促进资源高效节约利用、加大大气、水、土壤等环境整治力度、强化污染物综合治理等。

巩固脱贫攻坚成效、提升教育质量、促进就业创业、完善社会保障、加强住房保障、发展教育、加强医疗卫生服务等。广泛凝聚力量，推动规划目标任务落实，切实履行政府责任、加强规划实施管理、完善监测评估考核。

### □ 黄河金三角（运城）创新生态集聚区



## 9.3 政策机制

### ■ 完善规划法规体系

建立健全运城市国土空间规划的编制管理与动态实施机制，从顶层设计层面进一步完善法规体系，总结梳理已编制的规划成果，结合规划管理实践，有针对性地制定有关规定，为规划编制、规划管理提供法律保障。

### ■ 建立规划动态监测评估机制

跟踪监测总体规划中确定的各项指标和任务的实现进度，开展国土空间开发保护现状的年度评估，一年一体检，五年一评估。同时，建立起各部门间规划实施监测协调机制，实现监督评估预警指标的共享和及时预警反馈。

### ■ 完善运城市规划委员会制度

为充分发挥政府部门与技术专家的合力，提高运城市的规划水平，建立科学、民主的决策机制，进一步完善运城市规划委员会制度。

### ■ 规划督察和监督问责机制

坚决维护规划的严肃性和权威性，经批准的国土空间规划必须严格执行，任何部门和个人不得随意修改、违规变更。

## 9.4 国土空间规划“一张图”建设

### ■ 国土空间规划“一张图”应用

提供数据浏览，专题图制作，对比分析，查询统计、成果共享等功能。

### ■ 国土空间规划分析评价

支撑资源环境承载能力评价、国土空间开发适宜性评价、国土空间规划实施评估和风险识别评估。

### ■ 国土空间规划成果审查与管理

提供规划成果质检、规划成果辅助审查和规划成果上报等功能，对审查各阶段的规划编制成果进行管理和利用。

### ■ 国土空间规划监测评估预警

对规划实施和开发保护等国土空间利用行为，进行监测评估预警。

### ■ 资源环境承载力监测预警

整合集成或接入有关部门资源环境承载力监测预警相关数据，提供对资源环境承载能力的综合监管、动态评估和决策支持功能。

### ■ 国土空间规划城市体检评估

对国土空间规划实施情况的年度监测，客观反映运城市城市体征状态，并与国土空间规划执法督察和绩效考核挂钩。

### ■ 国土空间规划指标模型管理

实现国土空间规划监测评估预警过程中指标和模型的可视化管理和配置，满足业务调整需求。

# 《运城市国土空间总体规划（2020-2035）征求意见稿》

运城市规划和自然资源局  
联系电话：0359-2288351  
电子邮箱：[ycsgtkjghk@163.com](mailto:ycsgtkjghk@163.com)