

# 广东省国土空间规划

TERRITORIAL SPATIAL PLANNING OF GUANGDONG PROVINCE

2020-2035年

公众版






# 前言 | PREFACE



国土空间规划是国家空间发展的指南、可持续发展的空间蓝图，是各类开发保护建设活动的基本依据。建立国土空间规划体系并监督实施，将主体功能区规划、土地利用规划、城乡规划等空间规划融合为统一的国土空间规划，实现“多规合一”，强化国土空间规划对各专项规划的指导约束作用，是党中央、国务院作出的重大部署。

按照国家要求，我省自2019年7月起组织开展了《广东省国土空间规划（2020—2035年）》（以下简称《规划》）编制工作。《规划》围绕“一核一带一区”区域发展新格局，全面构建安全、繁荣、和谐、美丽的高品质国土。



# 目录 | CONTENTS

## 1. 规划概述

- 1.1 规划背景
- 1.2 规划主题
- 1.3 规划范围和期限

## 2. 目标战略

- 2.1 目标愿景
- 2.2 国土空间开发保护战略

## 3. 构建国土空间总体格局

- 3.1 国土空间开发利用格局
- 3.2 国土空间保护格局

## 4. 优化四类空间布局安排

- 4.1 打造集约高效的城镇空间
- 4.2 营造记得住乡愁的农业空间
- 4.3 塑造山清水秀的生态空间
- 4.4 筑造开放活力的海洋空间

## 5. 空间规划重点内容

- 5.1 加快构建五个现代化都市圈
- 5.2 建设世界先进制造业高地
- 5.3 提升城乡居民出行品质
- 5.4 营造诗意栖居的魅力家园
- 5.5 提供均衡便利的公共服务
- 5.6 完善综合防灾减灾体系建设

## 6. 建立一套实施保障机制

- 6.1 建设国土空间规划“一张图”
- 6.2 落实重大项目保障
- 6.3 健全实施监督机制



# 规划概述 OVERVIEW



规划背景



规划主题



规划范围和期限





## 1.1 规划背景

广东是我国改革开放的排头兵、先行地、试验区，人口总量和经济总量位居全国第一。党的十八大以来，习近平总书记先后三次亲临广东视察，多次作出重要指示批示，明确提出“广东既是**向世界展示我国改革开放成就的重要窗口**，也是**国际社会观察我国改革开放的重要窗口**”，寄望广东在全面建设社会主义现代化国家新征程中走在全国前列、创造新的辉煌。

在新时代新起点上深刻把握广东新使命新担当，《规划》全面对标习近平总书记的重要讲话和指示批示精神，深入贯彻省委省政府工作部署，围绕落实国家战略要求和实现“一核一带一区”区域发展格局，顺应广东自然地理格局特征和城镇化发展趋势，着力在破解国土空间开发保护突出矛盾和问题过程中推动高质量发展，提出**未来十五年内全省国土空间开发保护的总体格局和安排**。

# GUANGDONG



## 1.2 规划主题

《规划》以当好“两个重要窗口”为主题，以“全面建设社会主义现代化国家新征程中走在全国前列、创造新的辉煌”为总要求，坚持“高水平保护、高质量发展、高品质生活、高效能治理”的规划理念，提出面向未来广东国土空间开发保护的基本思路。

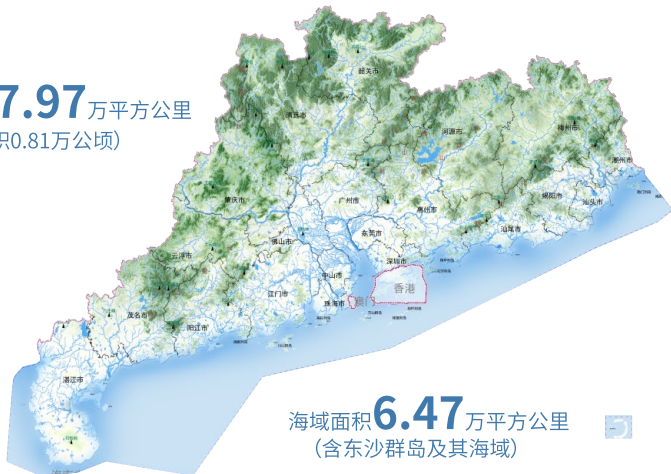
《规划》是对全国国土空间规划纲要的落实和深化，是一定时期内省域国土空间保护、开发、利用、修复的政策和总纲，是编制省级相关专项规划、市县等下位国土空间规划的基本依据，在国土空间规划体系中发挥承上启下、统筹协调作用，具有战略性、协调性、综合性和约束性。



## 1.3 规划范围和期限

规划范围包括陆地和海洋国土。规划基期为2019年，规划期限为2020-2035年，展望至本世纪中叶。

陆域土地面积 **17.97** 万平方公里  
(含岛屿面积0.81万公顷)



# 目标战略

## TARGET



目标愿景



国土空间开发保护战略





## 2.1 目标愿景

### ► 发展愿景

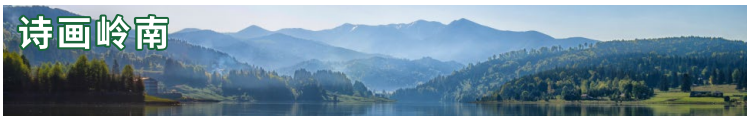
世界窗口



活力广东



诗画岭南



宜居家园



### ► 总体定位

中国特色社会主义  
先行区

高质量发展的  
引领区

美丽中国建设的  
示范区

开放包容智慧  
的宜居家园



## ► 发展目标

### 更可持续、更具韧性的安全国土

实现生态空间、农业空间和城镇空间的合理布局，自然资源及生物多样性得到充分保护，人与自然实现和谐共生，**节约集约、绿色低碳**的资源循环利用体系基本形成，抵御自然灾害的能力明显增强，城市公共安全治理水平显著提升，全面建成现代化韧性安全广东。



### 更加集约、高效、开放的繁荣国土

国土开发利用效率和水平显著提升，集约、紧凑、高效的城镇化发展格局全面形成，高质量的现代化产业空间得到充分保障，海洋资源开发能力持续增强，**陆海一体的开放型国土开发综合格局**全面形成，国际竞争力显著增强，高质量发展成为全国典范。

### 更加协调、均衡、有序的和谐国土

人口、资源环境和经济布局更加均衡合理，人地关系更加匹配，区域协调和城乡一体发展水平显著提升，现代化都市圈格局更加成熟，城乡发展高度融合，基本公共服务均等化全面实现，“一核”、“一带”、“一区”**各显其优、同构和美**。



### 更具自然和人文魅力的美丽国土

魅力岭南空间体系全面建立和完善，山海相连的地域景观、碧道成网的流域特色、开放包容的人文特质、特色鲜明的城乡风貌得到充分彰显，天蓝、地绿、水清的生态环境得到充分保护，建成**青山常在、绿水长流、空气常新**的美丽广东。

## 2.2 国土空间开发保护战略



陆海统筹战略

坚持分类施策、陆海统筹，推动形成主体功能分工明显、陆海优势互补、整体高质量发展的区域经济布局，实现从海洋大省向海洋强省转变。



对流促进战略

推动“一核一带一区”跨区域要素流动，加强与周边省份、国家重要城市群、“一带一路”沿线国家和地区的互联互通，畅通国内大循环和联通国内国际双循环。



存量优先战略

把挖潜存量空间资源放在国土开发利用的优先位置，加快转变土地利用方式，提高土地节约集约利用水平，实现国土空间的高效率利用。



品质提升战略

完善城乡公共服务体系，营育地域景观，塑造城乡美貌，彰显流域特色，保护和传承历史文化，打造疏密有致、便利共享、活力多元的宜居家园。



协同治理战略

促进生态空间格局优化和城镇化高效协调发展，实现从流域分治到流域共治、从城市各自为政到整体协同发展转变，提升区域国土空间治理现代化水平。



# 构建国土空间总体格局

## OVERALL PATTERN

□ 国土空间开发利用格局

□ 国土空间保护格局



## 3.1 国土空间开发利用格局：“一核两极多支点”

### 一核 强化珠三角核心引领带动作用

推动广州、深圳“双城”联动,推进珠江口东西两岸融合发展,携手港澳共建国际一流湾区和世界级城市群,形成带动全省发展的主动力源。

### 两极 支持汕头、湛江建设省域副中心城市

培育汕潮揭都市圈和湛茂都市圈,推动港产城有效衔接、联动协同,把东西两翼地区打造成全省新的增长极,与珠三角沿海地区共同打造世界级沿海经济带。

### 多支点 建设若干个重要发展支点

增强汕尾、阳江的战略支点功能,打造珠三角产业转移承载地、产业链延伸区和产业集群配套基地;增强韶关、清远、云浮、河源、梅州等北部生态发展区地级市中心城区的综合服务功能,进一步提升中心城区人口和产业承载能力。



## 3.2 国土空间保护格局：“一链两屏多廊道”

### 一链 构建南部海洋生态保护链

以沿海防护林、滨海湿地、海湾、海岛等要素为主体，加强陆海生态系统协同保护和修复。

### 两屏 加强北部环生态屏障和珠三角外围屏障整体保护

筑牢以南岭山地为核心的北部环生态屏障和以山地、森林为主体的珠三角外围生态屏障，强化水土保持、水源涵养和生物多样性维护功能。

### 多廊道 形成通山达海的生态廊道网络系统

加强以重要河流水系和主要山脉为主体的生态廊道保护和建设。

#### 两屏

加强北部环生态屏障和珠三角外围生态屏障整体保护

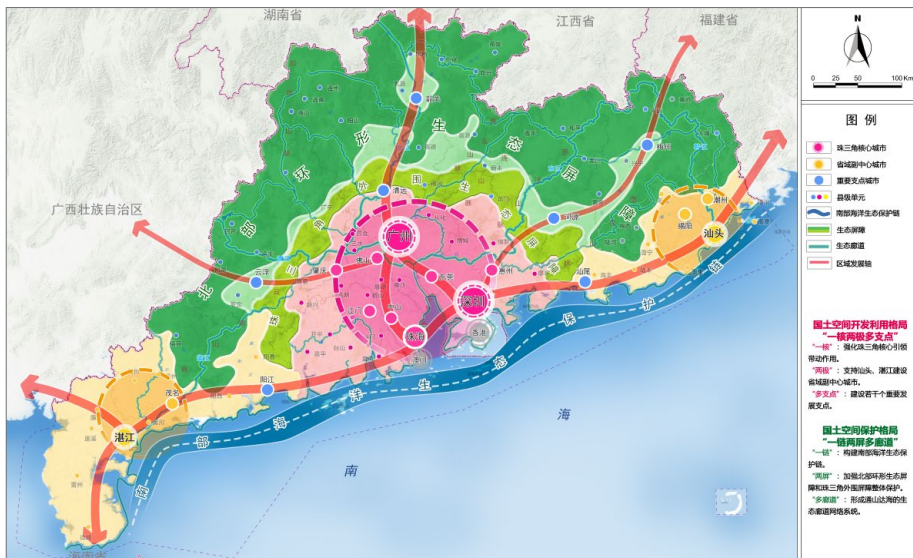
#### 多廊道

形成通山达海的生态廊道网络系统



#### 一链

构建南部海洋生态保护链



广东省国土空间总体规划图



# 优化四类空间布局安排

## SPATIAL LAYOUT

打造集约高效的城镇空间

营造记得住乡愁的农业空间

塑造山清水秀的生态空间

筑造开放活力的海洋空间

## 4.1 打造集约高效的城镇空间

### ► 引导人口合理布局

按照2035年全省常住人口规模**1.3亿**，年均增长约115万人，城镇化水平约**80%**的预测目标推进城镇发展。



### ► 建设品质一流的珠三角世界级城市群

按照极点带动、轴带支撑的网络化布局要求，建设以**广州、深圳**为双核心的两大国际化都市圈及协同发展的**珠江口西岸都市圈**，加快珠江口东西两岸融合互动发展。



## ► 建设充满活力的中国南海岸大都市带

按照圈轴联动、融湾成带的“串珠成链式”布局要求，建设以**珠三角世界级城市群**为核心，**汕潮揭、湛茂都市圈**为两翼的中国南海岸大都市带。



## ► 建设美丽永续的北部生态发展区

按照生态优先、适度集聚的“据点式”布局要求，推动北部各地市**中心城区扩容提质**，增强对珠三角地区和周边地区的生态服务能力，实现美丽永续发展。



广东省城镇空间布局规划图

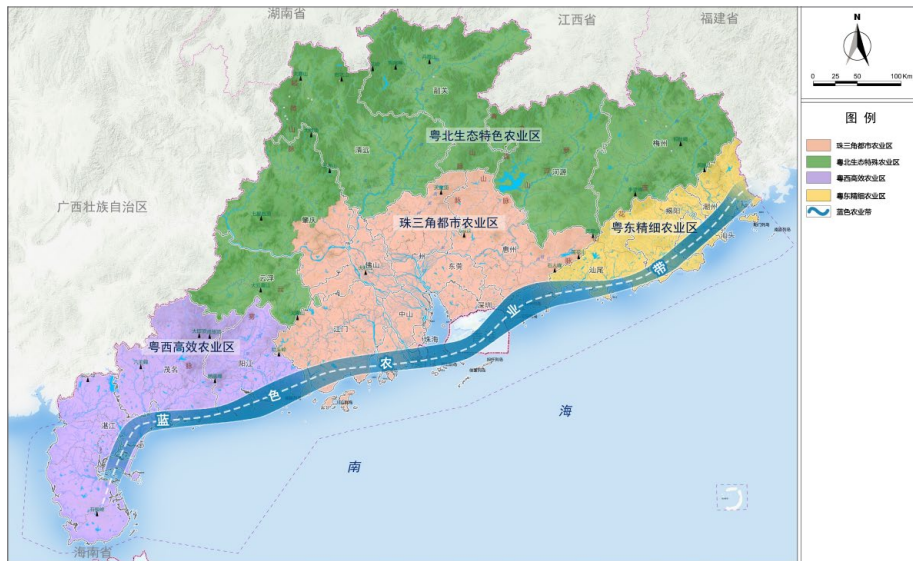


## 4.2 营造记得住乡愁的农业空间

### ► 构建“四区一带”农业空间格局



培育珠三角都市农业区、粤东精细农业区、粤西高效农业区、粤北生态特色农业区四大农业功能片区和蓝色农业带，打造田园宜居、乡韵浓郁、欣欣向荣的农业空间。



广东省农业空间布局规划图





## ► 优化精细农业空间布局



强化“三位一体”的耕地保护，严格落实耕地保护任务，全面提升耕地质量，强化耕地生态功能，健全耕地保护补偿机制。

着力推进粮食生产功能区和重要农产品生产保护区建设，提高广东水稻和天然橡胶生产能力，保障广东粮食安全和重要农产品有效供给。



## ► 塑造精美农村特色风貌

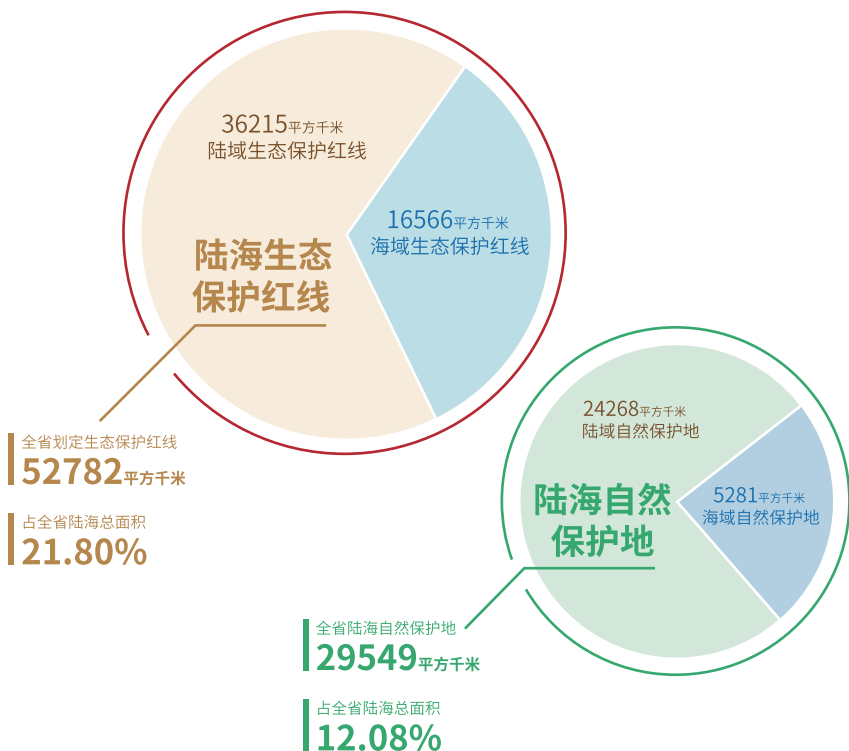
建设水清、路平、灯明、村美的洁净村庄，构建满足居民多样化需求的生活服务体系，营造**村居安适、景致爽目、特色鲜明**的宜居环境。

保留寄托乡愁的乡村自然景观和空间肌理，形成和谐统一的村庄建设蓝图，体现广东多姿多彩的地方特色、传统文化和乡土人情。

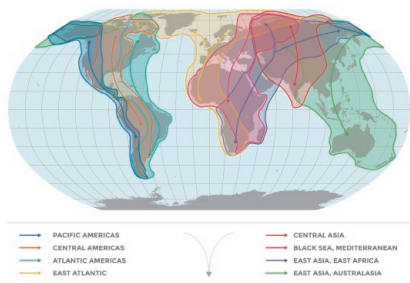


## 4.3 塑造山清水秀的生态空间

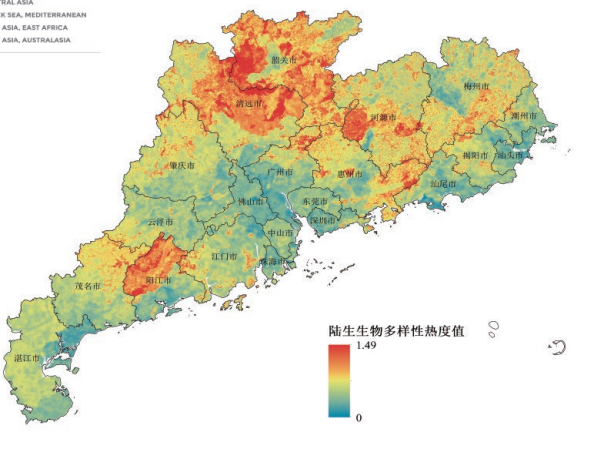
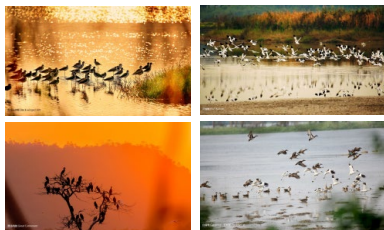
### ► 开展生态保护红线与自然保护地优化



## ► 加强具有全球意义的生物多样性保护



全球候鸟迁徙路线  
(BirdLife International, 2018)



广东省陆生生物多样性热度空间分布图  
(来源：广东省国土空间生态修复规划生物多样性专题中间成果)

## ► 以生命共同体理念引领生态系统修复治理

### 开展六大工程

- 南岭山地森林及生物多样性保护
- 南方丘陵山地带矿山生态修复和石漠化治理
- 粤港澳大湾区生物多样性保护
- 海峡西岸重点海湾和河口生态保护修复
- 雷州半岛典型滨海湿地生态系统保护和修复
- 重点流域河湖湿地生态保护修复



### 陆地生态系统

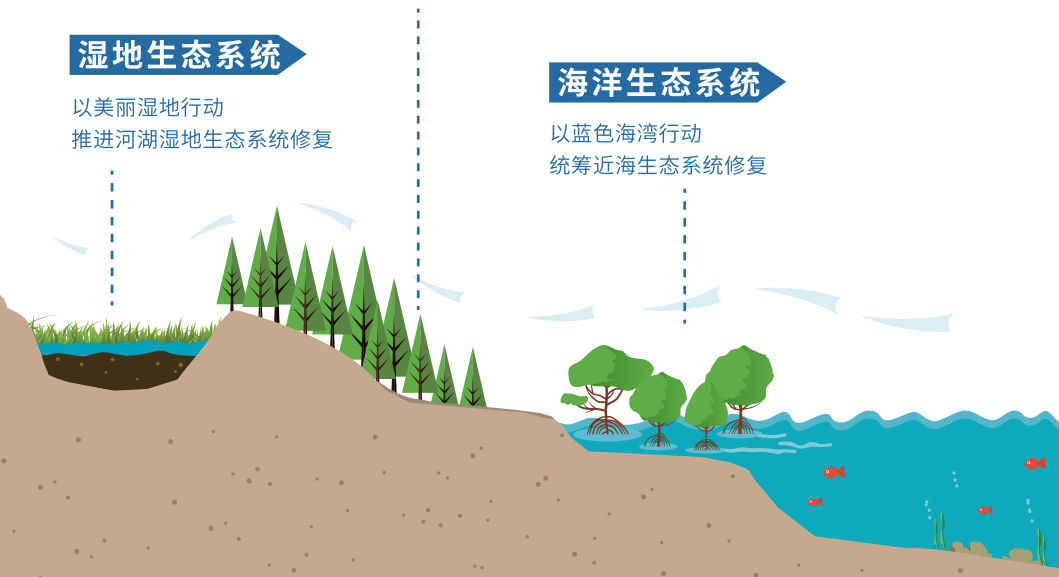
以国土绿化行动  
推进陆地生态系统修复

### 湿地生态系统

以美丽湿地行动  
推进河湖湿地生态系统修复

### 海洋生态系统

以蓝色海湾行动  
统筹近海生态系统修复

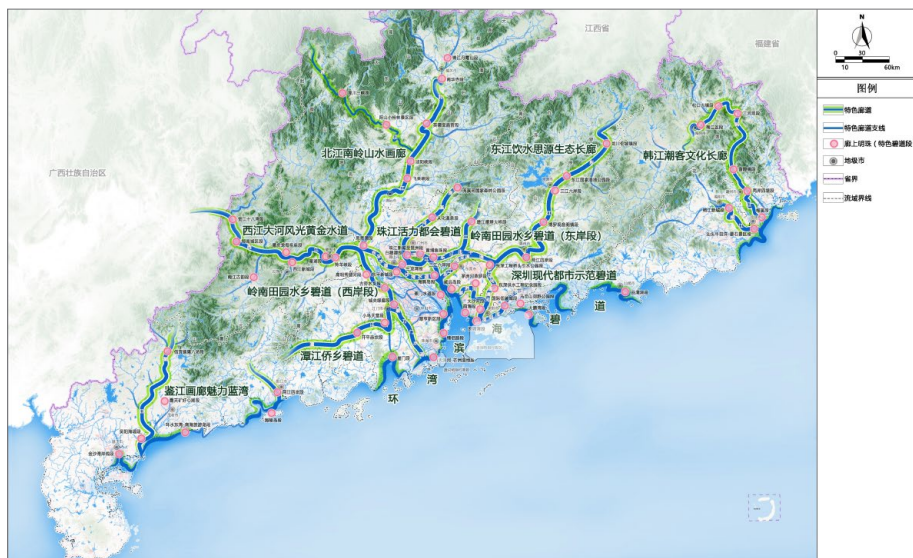


遵循陆地、湿地、海洋三大生态系统的自然规律和内在机理



## ► 以万里碧道打造生态文明建设的样板工程

建设碧水畅流、江河安澜的安全行洪通道，水清岸绿、鱼翔浅底的自然生态廊道，留住乡愁、共享健康的文化休闲漫道，高质量发展的生态活力滨水经济带，打造“绿水青山就是金山银山”的好样板。



广东万里碧道总体特色空间格局图



至2025年，建成7800公里碧道，全省重点河段骨干碧道网络基本成形；至2035年，建成2.6万公里碧道，实现“水清岸绿、鱼翔浅底、水草丰美、白鹭成群”的美好愿景。

## 4.4 筑造开放活力的海洋空间

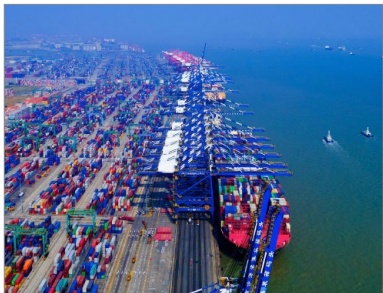
### ► 构建“一带八湾五岛群”的海洋空间格局

- ◎ 发挥海洋资源优势，全力打造现代化沿海经济带，形成新时代全省发展的主战场。
- ◎ 全面提升粤港澳大湾区、柘林湾区、汕头湾区、神泉湾区、红海湾区、海陵湾区、水东湾区、湛江湾区整体保护和开发水平。
- ◎ 保护利用珠江口、大亚湾、川岛、粤东和粤西岛群。



### ► 建设高质量发展战略要地

- ◎ 对标国际一流湾区，全面协调陆海资源开发、产业布局、通道建设和生态环境保护。
- ◎ 建设更具活力、魅力和国际竞争力的现代化沿海经济带，力争到2035年形成2-3个**万亿级**、3-4个**5000亿级**海洋产业集群，支撑全省经济高质量发展。
- ◎ 以**珠三角港口群**为核心、**粤东和粤西港口群**为两翼，引导港口集群化发展，打造“21世纪海上丝绸之路”国家门户。



### ► 打造蓝色海岸风情带

- ◎ 统筹划定海洋生态空间和海洋开发利用空间，促进海陆一体化发展和保护。
- ◎ 遵循岸线属性，按严格保护、限制开发、优化利用实施**海岸线精细化管理**。
- ◎ 分类保护利用海岛，促进跳岛游发展。
- ◎ 推进“**陆-海-岛**”**立体保护利用**，着力把滨海建设成广东最美丽、最有魅力的地方。



# 空间规划重点内容

## IMPLEMENTATION FOCUS



加快构建五个现代化都市圈



建设世界先进制造业高地



提升城乡居民出行品质



营造诗意栖居的魅力家园



提供均衡便利的公共服务



完善综合防灾减灾体系建设





世界先进制造业高地



一流的城乡居民出行品质



高水平现代化都市圈



2035  
粤来粤好

诗意栖居的魅力家园



均衡便利的公共服务设施



韧性安全的防灾减灾体系



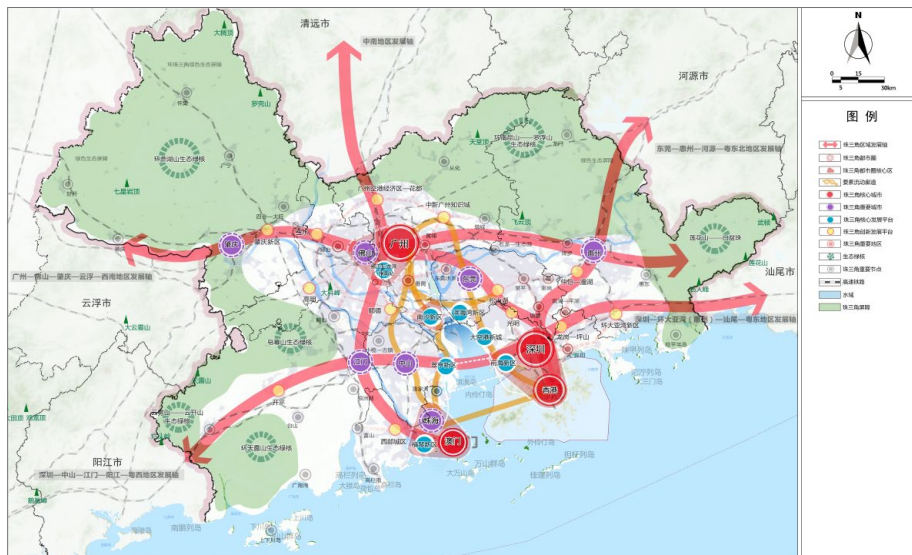


## 5.1 加快构建五个现代化都市圈

### ▶ 携手港澳共建国际一流湾区

强化广深“双城”联动的核心引擎功能，促进香港—深圳、广州—佛山、澳门—珠海强强联合，支撑形成组团式、多中心、网络化的空间格局。

构建开放协同的科技创新走廊，建设“北屏南湾、蓝心碧廊”的生态安全体系，“绿意融城、便捷可达”的品质公园体系，“绿色安全、弹性灵活”的韧性支撑体系，包容共享、便捷友好的品质生活环境，共建**创新引领、绿色安全、魅力宜居**的世界一流湾区。

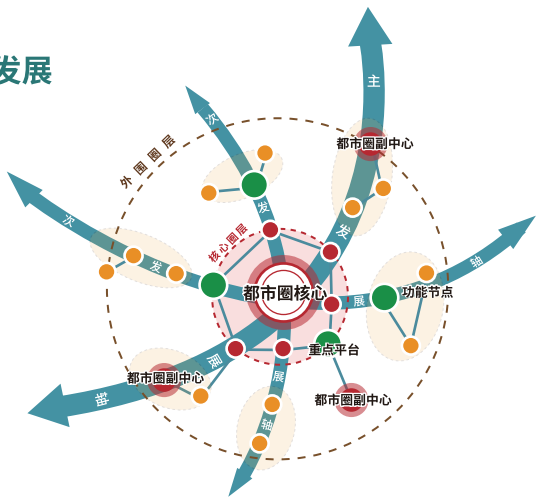


珠三角空间布局图



## ▶ 推进都市圈协同一体发展

以超大特大城市以及辐射带动功能强的大城市为中心，以1小时通勤圈为基本范围，建设**广州都市圈、深圳都市圈、珠江口西岸都市圈、汕潮揭都市圈、湛茂都市圈**等五个现代化都市圈。以都市圈为主体形态推动强核筑带、带动北部融湾，促进城际空间功能协同一体。



## ▶ 全力打造国内国际双循环的重要支撑区

加强与“一带一路”沿线国家和地区互联互通，推动建设一批高水平对外开放平台、国际科创产业合作高地和“读懂中国”的人文交流平台。构建“**东联海西经济区、西接北部湾城镇群、北通长江中游城市群、南衔海南自由贸易港**”的区域协调策略和空间安排，推动构建深度融合、协同共享的区域发展大格局。



广东省在“双循环”格局中的区位图

## 5.2 建设世界先进制造业高地

### ► 优化“一核一带一区”产业空间布局

#### 珠三角核心区

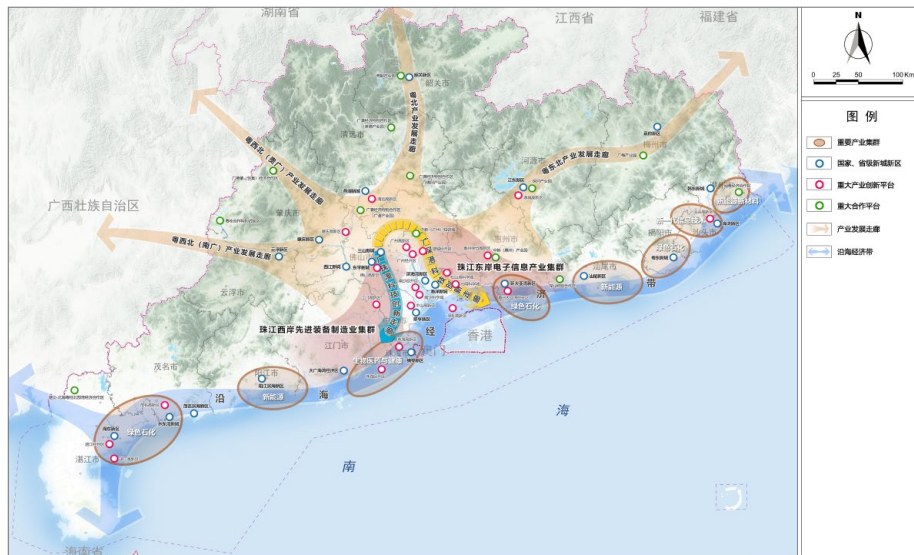
突出**创新驱动、示范带动**，优化形成“走廊+集群+平台”的网络化产业空间布局。

#### 沿海经济带

突出**陆海统筹、港产联动**，重点保障临海、临港产业集群和重大产业项目空间需求。

#### 北部生态发展区

突出**生态优先、适度集聚**，“据点式”布局现代农业产业园和特色工业园。



广东省重要产业集群布局规划图

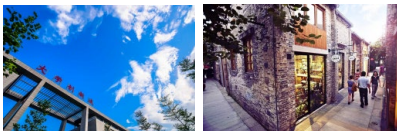
## ► 推动产业园区高质量发展

加快产业园区整合优化,积极推进“**一区多园**”建设,重点支持条件成熟的经开区、高新区**升级扩区**,在具备条件的园区部署建设制造业和产业创新中心,打造一批高能级产业平台,构建高水平现代化平台体系。



## ► 积极培育创新创业创客空间

发挥科学(技)城等创新平台的集聚效应,形成具有影响力的**科技创新片区**。围绕大学城、高等院校、科研院所等创新源地区布局科技园区和技术创新平台,打造**环高校创新圈**。结合历史文化城区、工业遗产、景区的活化利用,建设**文化产业集聚区、文化创意园区、特色小镇**等创新空间。





## 5.3 提升城乡居民出行品质

### ► 构建“12312”交通圈



#### 1小时交通圈

粤港澳大湾区、汕潮揭都市圈和湛茂都市圈内部

#### 2小时交通圈

粤港澳大湾区至粤东北地区

#### 3小时交通圈

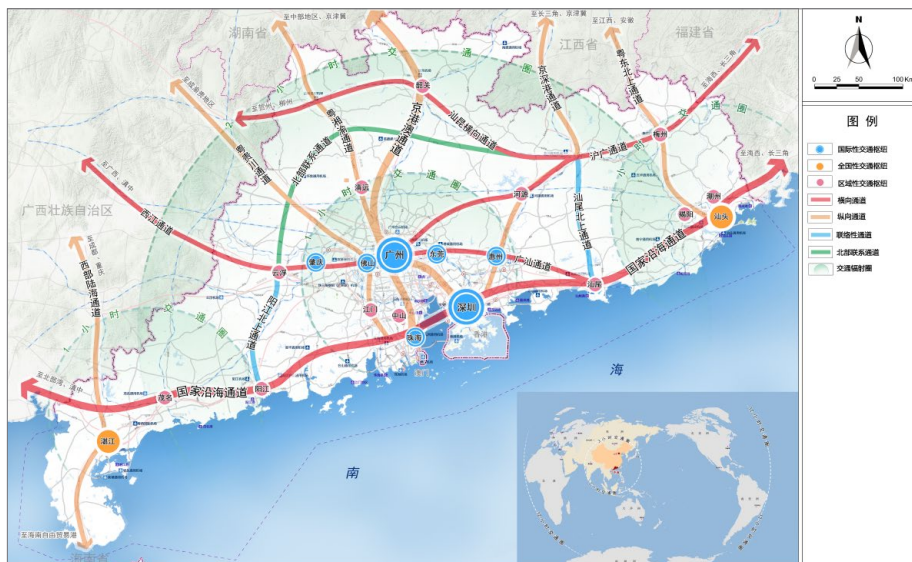
通达全国、东南亚主要城市

#### 12小时交通圈

通达全球主要城市

### ► 建立“三横六纵两联”的综合交通体系

对接国家综合交通骨干网布局,推进高速铁路、高速公路和高等级航道网建设,形成综合立体、能力充分、高效衔接的综合交通网络。



广东省综合交通网络规划图

## ► 提升交通基础设施服务水平



稳步推进国、省道提质升级，提升县道、乡村公路技术等级和覆盖率。



加强城乡公交线路、站场、停车设施建设。



优化城市道路布局，提高路网密度，合理分配道路空间资源。



完善滨海旅游公路、南岭生态旅游公路、特色航道和陆岛码头等设施建设。

## ► 预留六大重要廊道



## 5.4 营造诗意栖居的魅力家园

### ► 彰显地域景观本底

维护水网交织、河道纵横的**岭南水乡**特色,打造贯通东西、浪漫风情的**黄金海岸**,展现山林野趣、隽秀瑰丽的**岭南山水胜境**,营造类型多样、色彩斑斓的**林相林貌**。



### ► 突显岭南流域特色

以万里碧道建设引领流域景观塑造,着力打造**珠江文化带**、**韩江历史文化长廊**,串联碧道、古驿道、绿道、健康步道形成自然文化遗产游径网络。



### ► 保护传承历史文化

充分挖掘传统**岭南文化遗址**的历史价值,加强近代中国革命及**红色文化**、**工业文化**、**侨乡文化**等遗产保护和利用,积极推动新时代改革开放文化遗产的保护。



## ► 提升城乡特色风貌

塑造“人文时尚”的湾区风貌，彰显“和而不同”的城市形象，打造“精致秀美”的特色小城镇，营造“诗情画意”的乡村田园风光。



广东省魅力空间体系规划图



## 5.5 提供均衡便利的公共服务

### ► 充分保障公共服务设施用地需求

坚持“以人民为中心”，充分保障公共服务设施用地需求。



#### 基础教育

城镇教育设施用地配置原则上不低于3平方米/人



#### 基本医疗

每个社区生活圈至少布局1个社区卫生服务中心或社区医院



#### 基本养老

新建住宅小区养老服务设施面积每百户不低于30平方米



## ► 完善15分钟社区生活圈建设

以步行可达距离15分钟社区生活圈为单元，按合理的服务半径配置社区公共服务设施，在城镇密集区基本实现社区生活圈全覆盖。



## ► 营造舒适宜人的优质蓝绿空间

构建包括“郊野公园-城市公园-专类公园-社区公园”在内的品质公园体系，织密城市绿地网络，优化城市绿地布局，为市民创造更多接触大自然的机会。



## 5.6 完善综合防灾减灾体系建设

### ► 构建全域感知的灾害识别体系

推动建设全域覆盖、动静结合、三维立体的智能化基础设施和感知体系，协同城市安全运营、应急响应和灾情评估与灾后恢复，提高智慧防灾减灾救灾能力。

### 广东省主要自然灾害类型及分布



#### 地质灾害

以崩塌、滑坡、泥石流、地面塌陷为主，粤东西北山地丘陵区为地质灾害高发区。



#### 海平面上升

风险较高的地区包括广州市、珠海市、汕头市和湛江市东部沿海地区。



#### 热带气旋(台风)

自西向东减少，其中登陆粤西的概率最大，其次是珠江三角洲地区，灾害风险由沿海向内陆递减。



#### 地震

地震强度与频度从沿海到内陆逐渐减弱，重点关注四会—吴川断裂、阳江断裂以及雷州半岛南部潜在的地震风险。



#### 暴雨洪涝

主要发生在粤东、粤西沿海区域，北江下游清远附近也是受灾较为严重的区域。



#### 森林火灾

粤北、粤西和粤东山林地区都属于森林火灾高风险区域。

### ► 优化防灾减灾设施布局

预控供水、输配电、输油气廊道，发挥生命线基础设施效能。以15分钟社区生活圈为单元，布局应急通道、紧急避难场所、应急服务中心等设施。



### ► 实施重大防灾工程

实施地质灾害防治工程、海洋灾害防治工程、防震减灾工程、区域应急救援中心建设工程等，建成具备巨灾应对能力和快速恢复能力的韧性安全广东。





# 建立一套实施保障机制

## GUARANTEE MECHANISM



建设国土空间规划“一张图”



落实重大项目保障



健全实施监督机制



## 6.1 建设国土空间规划“一张图”

建成纵向贯通，横向协同的国土空间基础信息平台，推动“多规合一”业务协同，形成全省国土空间规划“一张图”。

## 6.2 落实重大项目保障

划设**工业用地控制线**，支撑实体经济高质量发展。建立重点领域**重大项目库清单**管理机制，完善重大项目服务保障制度，分类保障重大项目用地需求。

## 6.3 健全实施监督机制

统筹建设全省国土空间规划“一张图”实施监督信息系统，实现国土空间规划审批、实施、监测、评估和预警全过程管理，形成“**一年一体检、五年一评估**”常态化机制。

