

陈巴尔虎旗
国土空间总体规划
2021-2035年
(公示版)



陈巴尔虎旗
欢迎您

陈巴尔虎旗自然资源局
二〇二二年九月



陈巴尔虎旗属于呼伦贝尔市牧业四旗之一，具有以草业资源为主，各类自然资源要素齐备的特点，包括大兴安岭西麓山系、境内包含四条主要河流，海拉尔河、额尔古纳河、特尼河、莫尔格勒河，林地主要为那吉林场，耕地主要位于三个国营农牧场，国营特尼河农牧场、国营哈达图农牧场、国营浩特陶海农牧场，境内有200余个大小湖泊，以呼和诺尔湖为主，草原主要集中在旗域西部，属于呼伦贝尔草原腹地，典型的草甸草原，沙地主要为呼和诺尔镇北侧的完工沙丘地，隶属于呼伦贝尔沙地，以上几类自然资源共同构成了山水林田湖草沙生命共同体，现状城镇主要分布在几条主要河流两侧，符合古代依水而居的特点，总体概括起来就是『从森林到草原』巍峨大兴安岭与天下第一曲水之间的草原

天堂草原

陈旗印象

游牧故乡

C 目录 Contents

1

规划总则

- 指导思想
- 规划原则
- 规划范围及期限

2

目标策略

- 总体定位
- 战略目标
- 开发保护策略

3

构建国土空间总体格局

- 统筹三线划定
- 总体空间格局
- 构建山清水秀生态空间
- 营造现代特色的农牧空间
- 建设集约高效的城镇空间

4

国土空间总体规划重点内容

- 构建绿色开放低碳循环的产业体系
- 构建高效便捷的交通系统
- 提供覆盖全域的公共服务
- 建设安全韧性的支撑体系
- 塑造特色鲜明的城乡风貌

5

加强实施监督，建立实施保障机制

- 明确规划传导落实
- 建立规划政策机制

01

规划总则

指导思想

规划原则

规划范围及期限

指导思想

以习近平新时代中国特色社会主义思想为指导，全面贯彻党的十九大和十九届二中、三中、四中、五中全会精神，**坚持新发展理念**，**坚持一优三高**，坚持以人民为中心，**坚持从陈巴尔虎旗实际出发**，高质量编制国土空间规划，为落实国家和省市重大战略部署提供空间保障，实现陈巴尔虎旗国土空间开发保护更**高质量、更有效率、更加公平、更可持续、更为安全**。



规划原则

生态优先、绿色发展

问题导向，协调发展

统筹兼顾、严格管控

以人为本、提升品质

因地制宜、营造特色

智慧规划、高效治理

规划范围及期限

规划期限

近期：2021年—2025年

远期：2025年—2035年

规划层次

规划范围分为旗域和中心城区两个层次

规划范围

旗域：即陈巴尔虎旗行政区划范围。

辖4个苏木、3个镇，包含3个国营农牧场。

中心城区：巴彦库仁镇镇所在地。



02

目标策略

总体定位

战略目标

开发保护策略

总体定位

依托区域协调、结合陈巴尔虎旗特征，总体定位为：



安全、和谐、生态、富有
竞争力和高质量发展的

生态美丽陈旗



彰显陈旗自然和文化特色的
草原之城·宜居家园



富民持续发展的

富裕小康陈旗



战略目标

总体目标

以习近平新时代中国特色社会主义思想为指导，落实“两个一百年”奋斗目标和自治区、呼伦贝尔市总体发展战略，践行高水平保护、推动高质量发展、创造高品质生活、实现高效能治理的总体目标。

2025年

加快融入内蒙古草原游牧之路，乡村振兴初具成效，康养度假区、区域绿色产品发展初步形成规模。



2035年

建成的山水生态名旗、绿色产业强旗、旅游文化高地、休闲康养胜地



2050年

全面实现富强、民主、文明、和谐、绿色的社会主义现代化强旗。



开发保护策略

全域空间统筹

贯彻生态文明理念，加强生态空间保护，农牧空间和城乡发展空间建设，贯彻生态绿色理念，城镇发展空间着重推进生态城市建设。

空间品质提升

以人民为中心，实施中心城区带动战略，进一步完善基础设施，提升城镇治理水平，加强基础设施运行管理。

文化空间引领



加快推进文化强旗建设，实施文化精品战略，建立文化创意产业体系，加强文化遗产保护传承。

开放空间带动

贯彻开放发展理念，推动更深层次改革，实行更高水平开放，加强国内区域合作，打造内引外联区域枢纽构建开放型经济体制。



创新空间协同



建立健全科技创新体系，营造激励创新的公平竞争环境，推进大众创业万众创新。

生态空间优化

从草原生态、沙地治理、森林生态、水生态、自然保护地保护等方面，加强生态修复，走可持续发展道路。



城镇空间支撑



实施中心城区带动战略，打造特色苏木镇，充分挖掘传统文化印记和特色资源，打造小而精、小而美、小而特的魅力苏木镇。

03

构建国土空间总体格局

统筹三线划定

总体空间格局

构建山清水秀生态空间

营造现代特色的农牧空间

建设集约高效的城镇空间



统筹三线划定

生态保护红线：要保证生态功能的系统性和完整性，确保生态功能不降低、面积不减少、性质不改变；

永久基本农田：要保证适度合理的规模和稳定性，确保数量不减少、质量不降低；

城镇开发边界：要避免重要生态功能，不占或少占永久基本农田。

三条控制线做到边界不交叉、空间不重叠、功能不冲突。各类线性基础设施应尽量并线、预留廊道，做好与三条控制线的协调衔接。

严格划定永久基本农田

保障粮食安全，**严格落实永久基本农田保护任务**。一经划定必须严格落实，确保永久基本农田面积不减少、质量不降低。统筹安排农业生产、农村生活、乡村建设等空间。

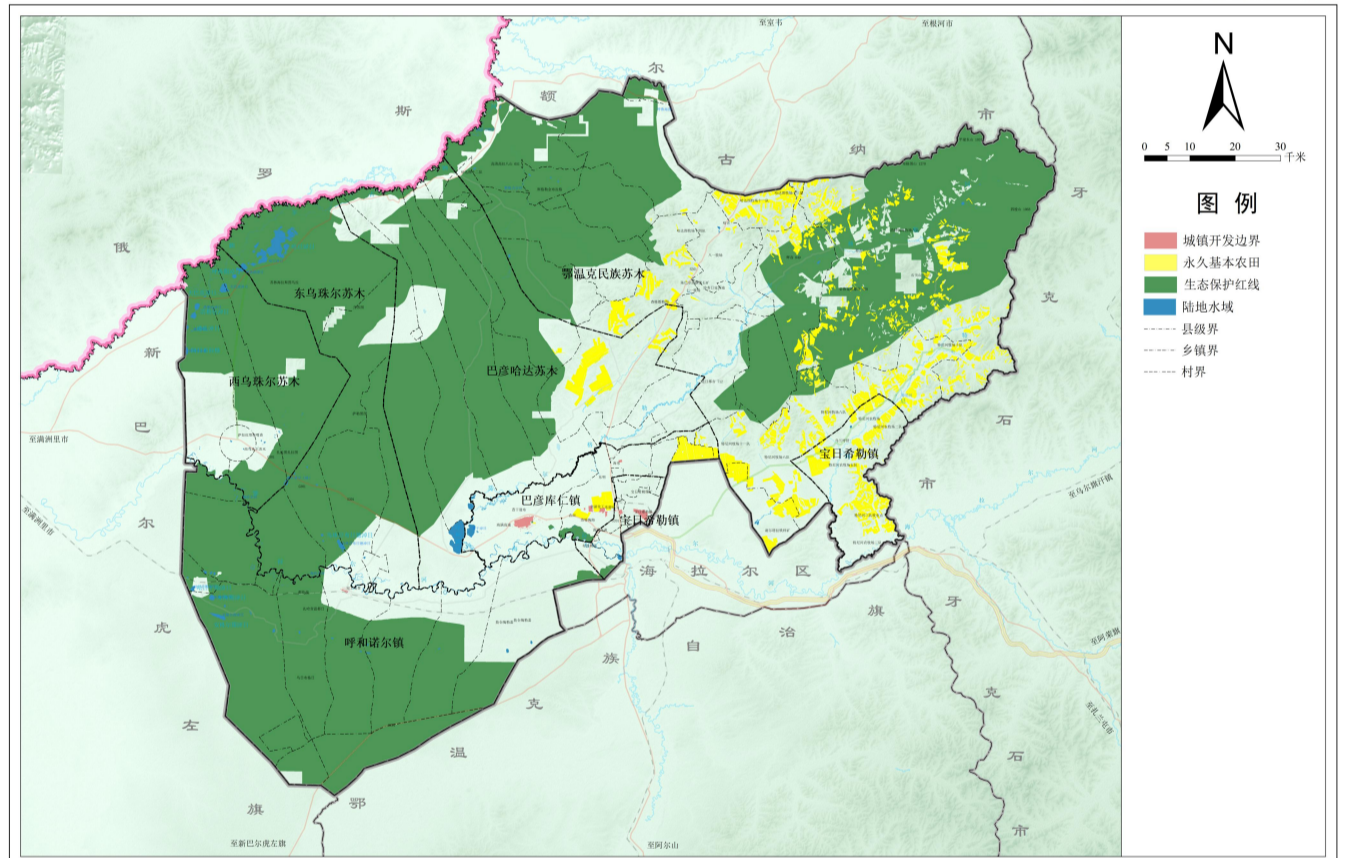
优先划定生态保护红线

生态保护红线是具有特殊重要生态功能、必须强制性严格保护的区域。统筹全旗自然生态整体与系统性，将自然保护区、饮用水水源地一级保护区等划入生态保护红线。

合理划定城镇开发边界

陈巴尔虎旗国土空间总体规划（2021-2035年）

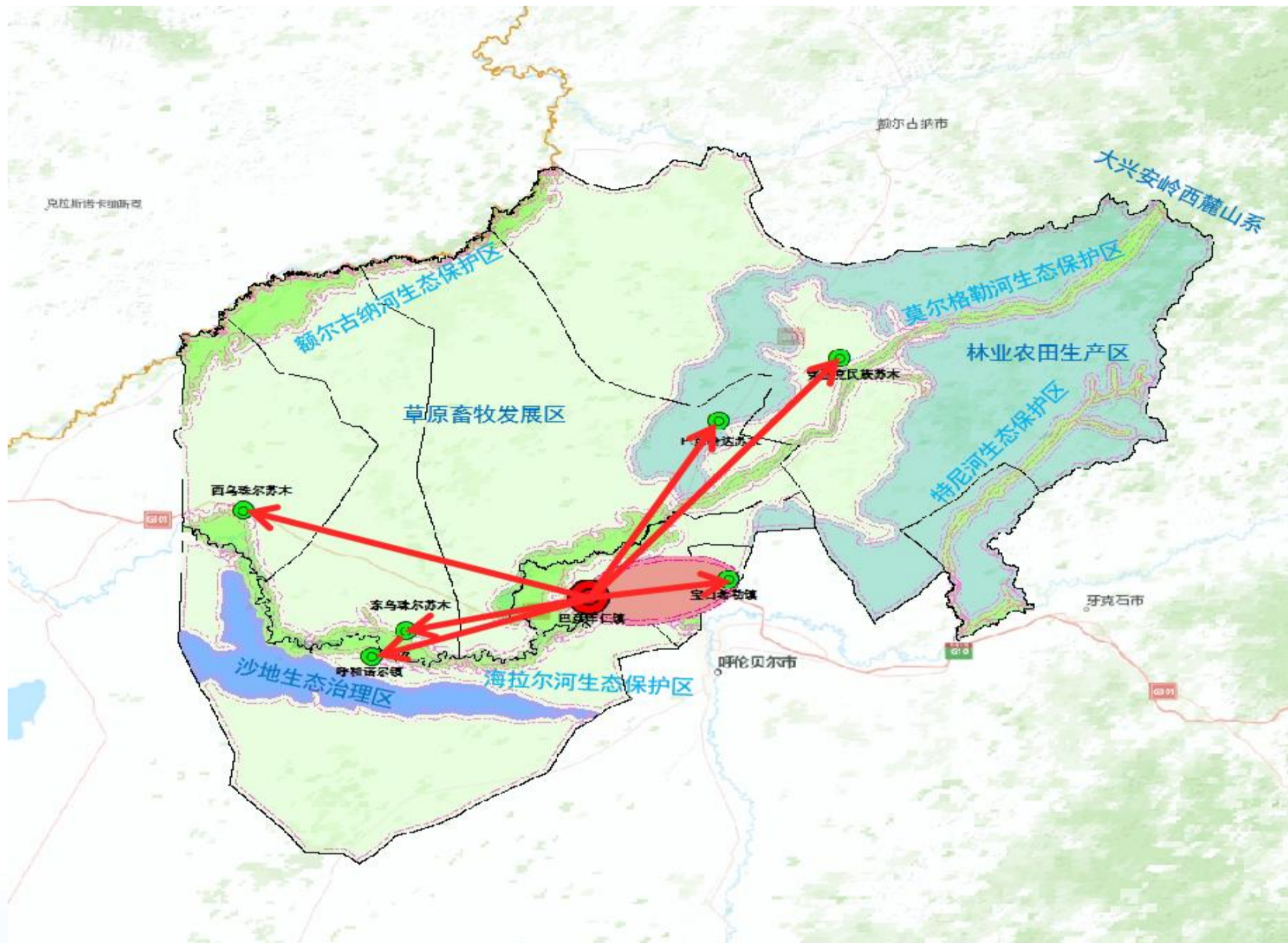
陈巴尔虎旗国土空间控制线规划图



城镇开发边界是在一定时期内因城镇发展需要，可以集中进行城镇开发建设、重点完善城镇功能的区域边界。科学划定城镇开发边界，框定总量，防止城镇建设无序蔓延。

总体空间格局

构建“一心双核多节点，一山三区四水系”的总体格局



一心：以巴彦库仁镇为陈巴尔虎旗政治文化中心。

双核：旗域发展核心区包括中心城区、宝日希勒镇、呼伦贝尔岭东农畜林产品开发区（陈旗产业园区块）。陈巴尔虎旗中国草原产业聚集区、陈巴尔虎旗工业园区宝日希勒产业园。

多节点：以旗域内其他苏木镇和农牧场为支撑，构建旗域网络化空间结构的重要支撑。

一山：大兴安岭西麓山系

三区：草甸草原畜牧发展区、沙地生态治理区、林业农田生产区。

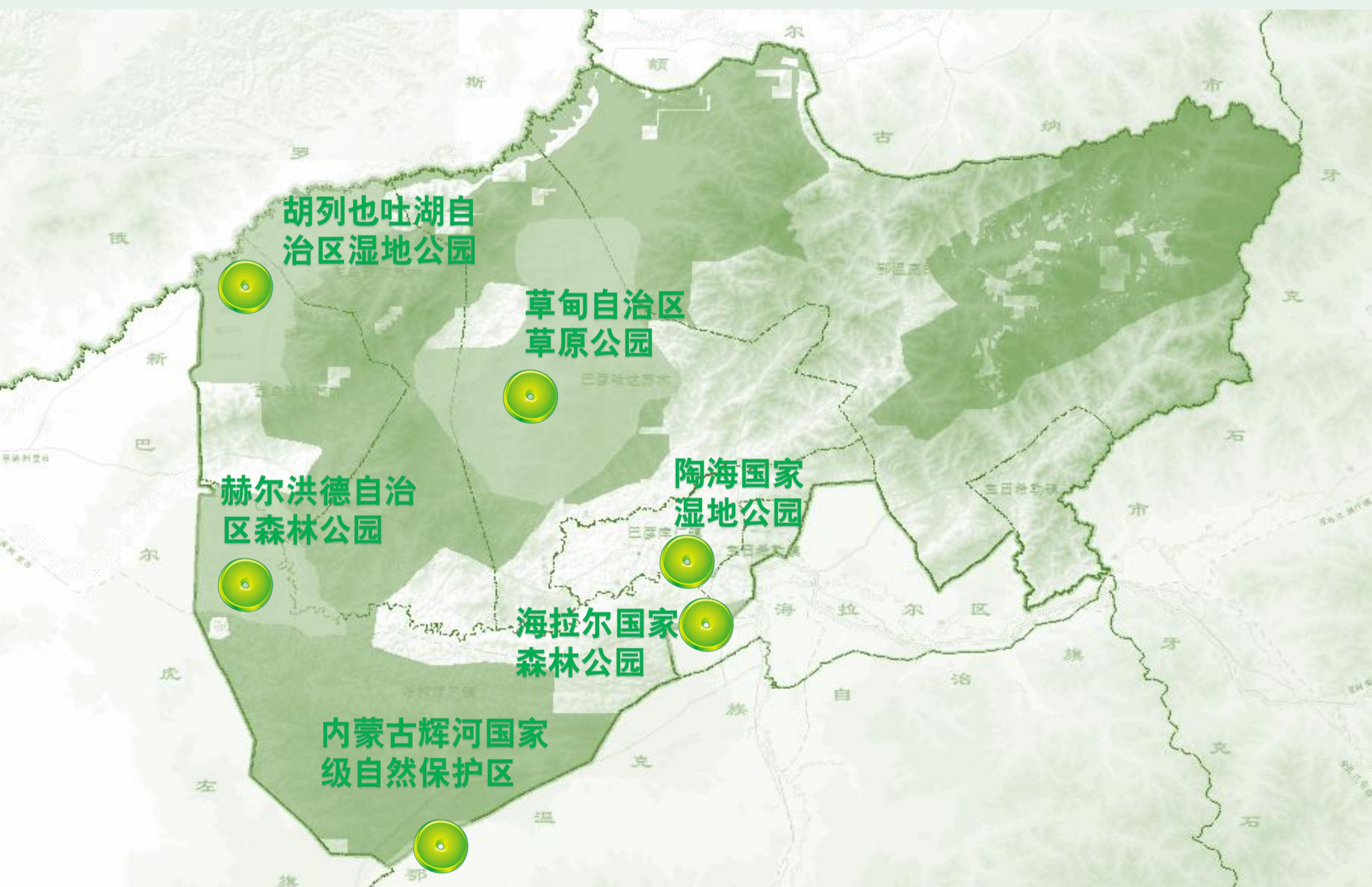
四水系：海拉尔河、额尔古纳河、特尼河、莫尔格勒河生态保护区。

构建山清水秀生态空间

构筑自然保护地体系

规划6处自然保护地，包括**自然保护区1处、自然公园5处。**

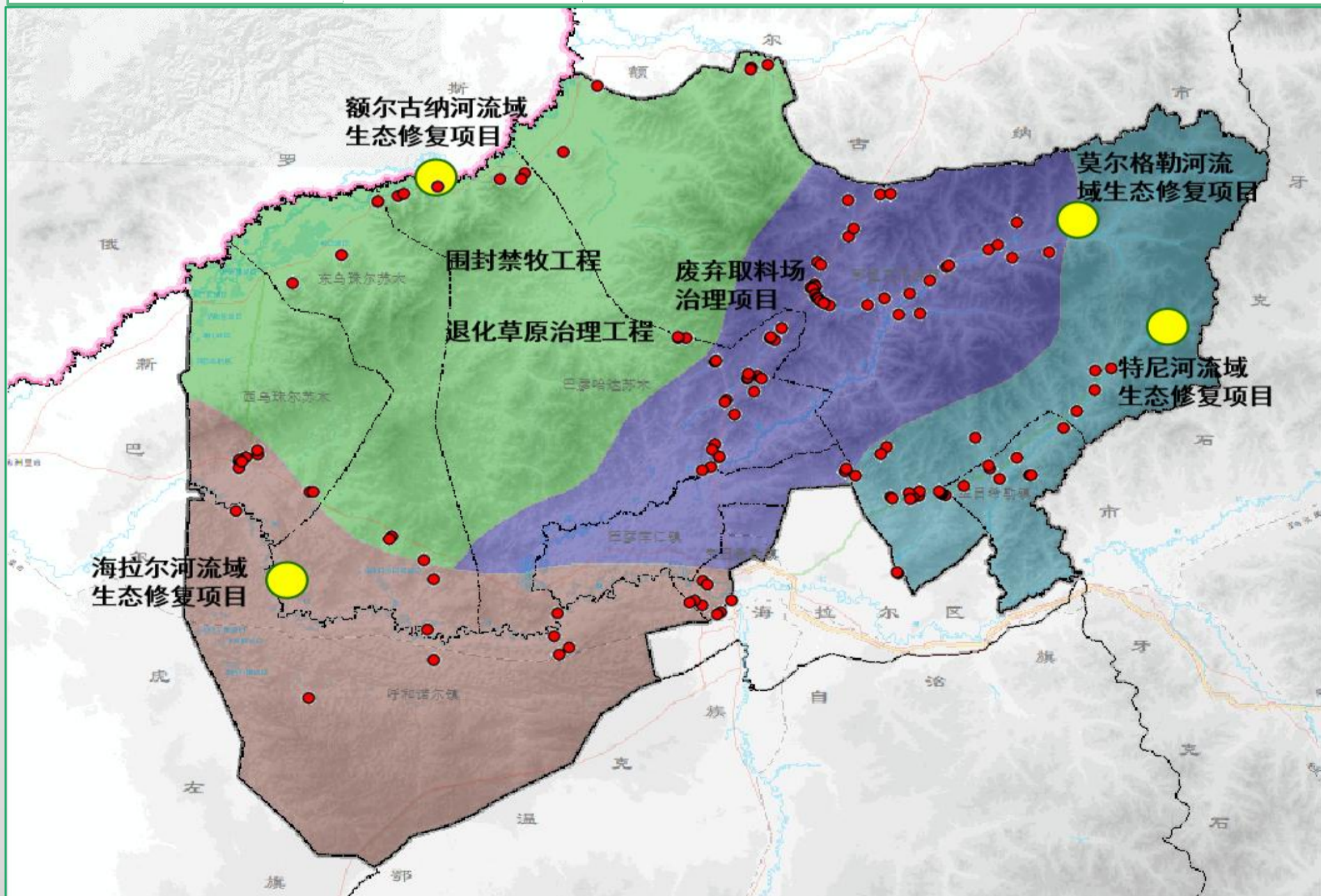
依托自然保护地，系统建立生物多样性保护功能区。



构建山清水秀生态空间

重点推进“生态修复”四大类型工程

类型	序号	工程名称
湿地和水体生态修复	1	河道治理工程
	2	湿地修复工程
	3	生物多样性修复
	4	水土流失治理
森林生态修复	5	三北防护林建设工程
	6	沙地修复工程
草原生态修复	7	毒虫害治理工程
	8	人工种草工程
	9	退化草原改良工程
矿山生态修复	10	围封禁牧工程
	9	历史遗留矿山治理
	10	闭坑矿山治理
	11	废弃取料场治理（135处）
	12	绿色矿山建设



营造现代特色的农牧空间

“一带、两区、多点”的现代农牧业空间格局

一带

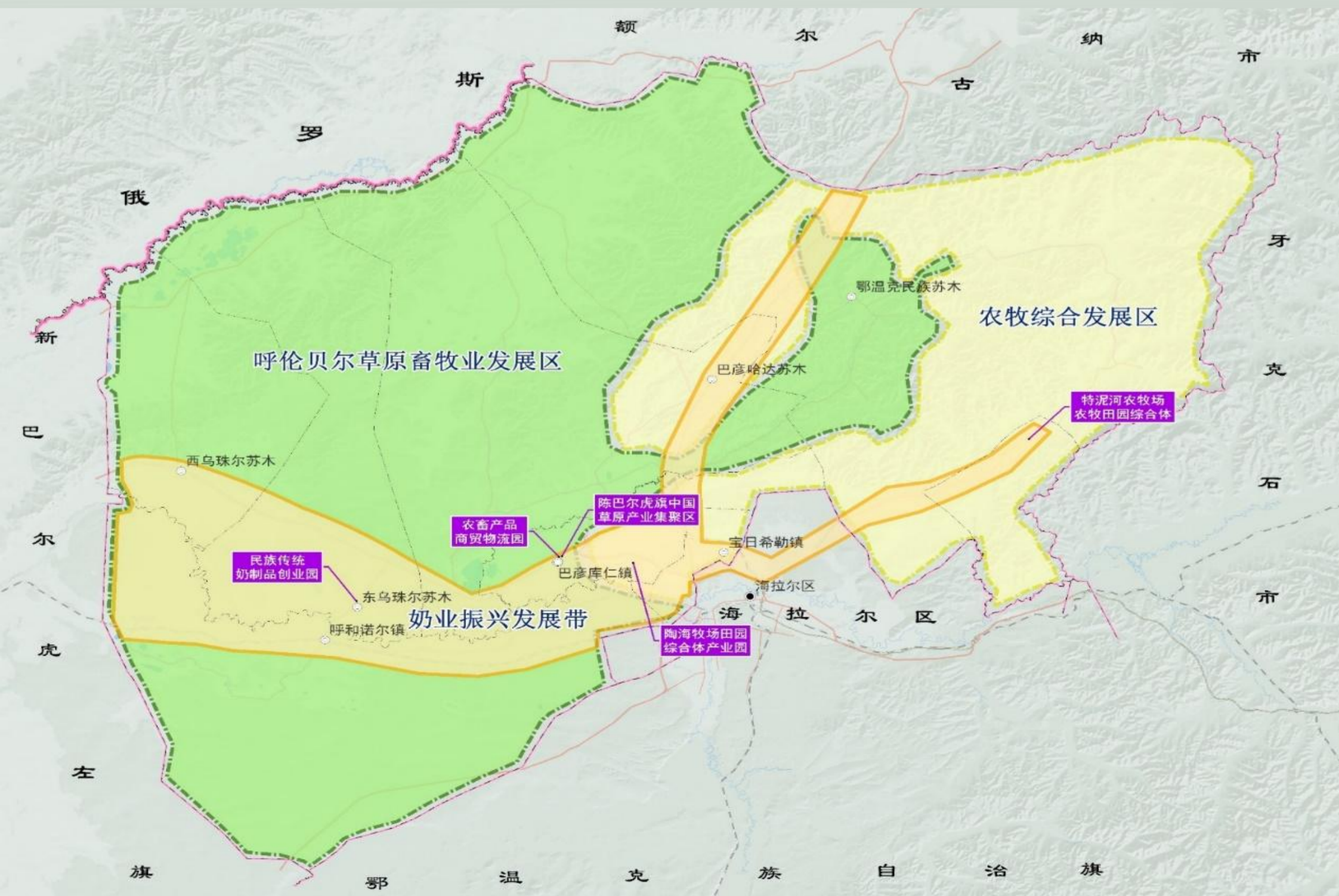
是打造高速G10、国道332、滨洲铁路、特尼河公路沿线的奶业振兴发展带。

两区

指呼伦贝尔草原畜牧业发展区和农牧综合发展区。

多点

指建设多种类型的产业园、产业区。



建设集约高效的城镇空间

构建“一心一核多节点”的城镇体系

一心:

以巴彦库仁镇为陈巴尔虎旗中心城镇，是全旗政治、经济、文化、教育、医疗中心，**发展商贸物流和旅游服务业**为主要目标，提升区域地位，优化中心城区用地布局。

一核:

旗域发展核心区包括**中心城区、宝日希勒镇、呼伦贝尔岭东农畜林产品开发区（陈旗产业园区块）、陈巴尔虎旗产业园（位于宝日希勒镇）、陶海牧场**。承载全旗核心功能、带动全旗发展、参与区域合作与竞争的核心区。

多节点:

以旗域内**其他苏木镇和农牧场**为支撑，构建旗域网络化空间结构的重要支撑。



建设集约高效的城镇空间

优化村庄布局、推进乡村振兴

构建“三类”村庄体系

集聚提升类

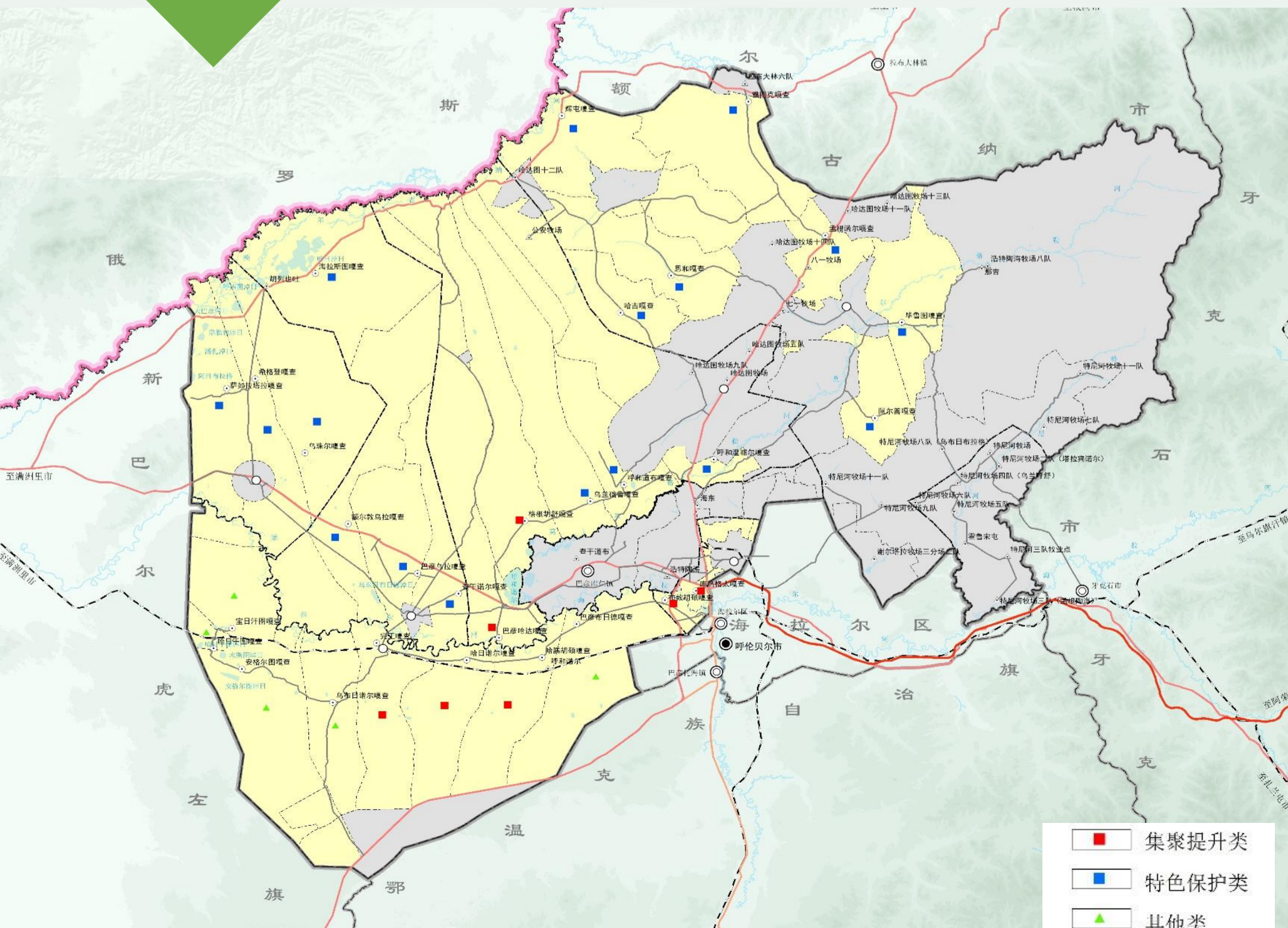
- 共7个，包括居民居住集中，有一定的基础设施配套。促进嘎查居民集中建设，提升对周边分散居住居民的带动和服务能力。

特色保护类

- 共17个，具有历史文化价值、自然景观保护价值或者其他保护价值的嘎查，保持嘎查传统格局的完整性、真实性和居民生活的延续性。

其他类

- 共5个，不能明确为以上两类的其他嘎查。



建设集约高效的城镇空间

营造魅力、宜居、宜游的中心城区

构建“一城三区一园”的中心城区空间结构。

一城：魅力主城

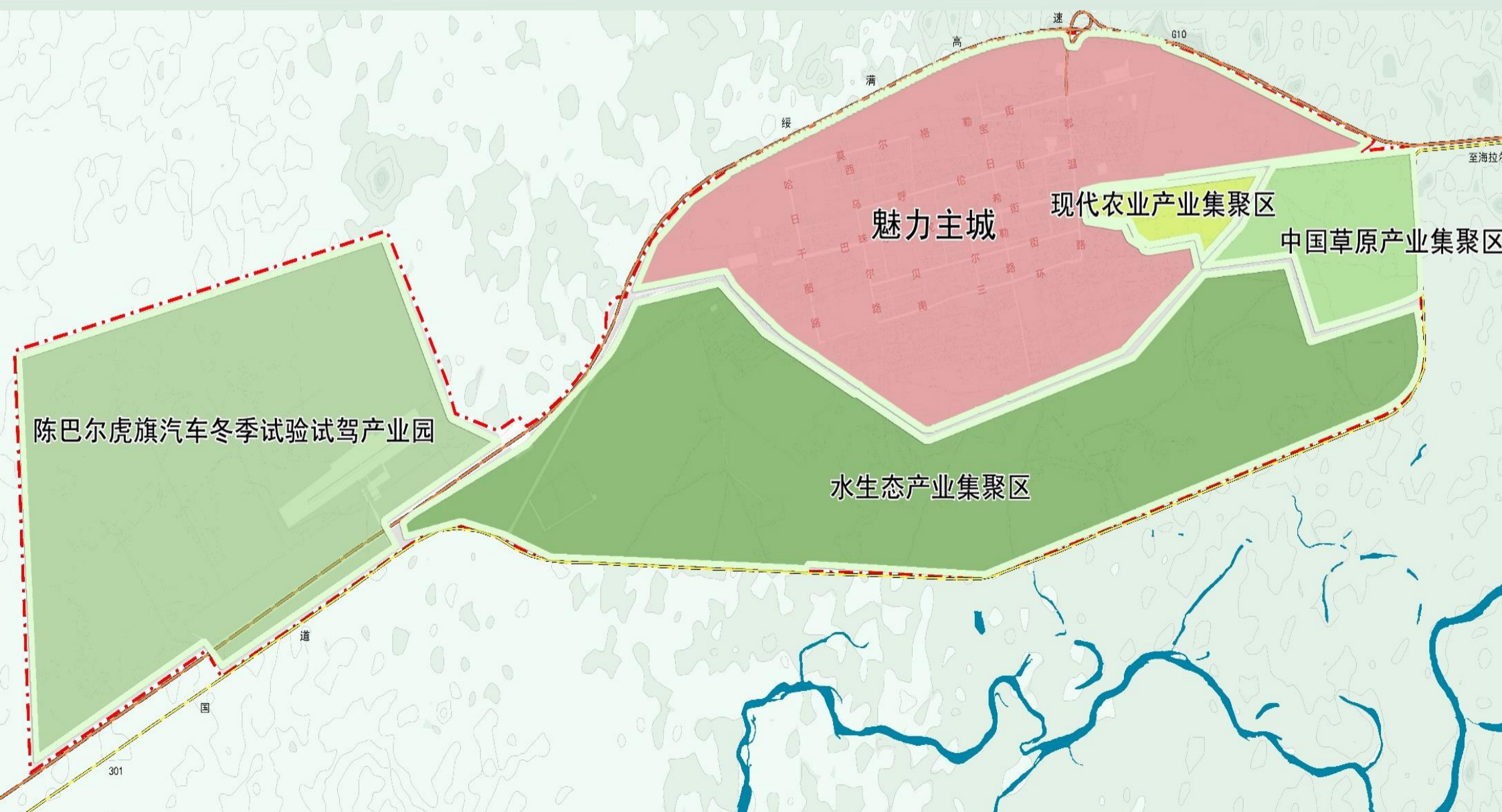
- 巴彦库仁镇镇区，构成中心城区发展极核。

三区：产业片区

- 现代农业产业集聚区、水生态发展集聚区、中国草原产业集聚区形成外围集中布局的产业园区。

一园：特色旅游板块

- 陈巴尔虎旗汽车冬季试验试驾产业园，为打造呼伦贝尔汽车小镇、呼伦贝尔市航空运动基地与低空游览基地、陈巴尔虎旗冰雪经济高质量发展试验区。



04 国土空间 总体规划 重点内容

构建绿色开放低碳循环产业体系

构建高效便捷的交通系统

提供覆盖全域的公共服务

建设安全韧性的支撑体系

塑造特色鲜明的城乡风貌

构建绿色开放低碳循环产业体系

■构建三大基地，增强区域竞争力

绿色有机农畜产品基地

国家清洁能源储备基地

北疆特色草原风情文化旅游基地

■打造六大产业平台、形成高质量发展新动能

中国草原产业聚集区

陈巴尔虎旗水生态产业集聚区

陈巴尔虎旗工业园区宝日希勒产业园

陈巴尔虎旗汽车冬季试验试驾产业园

呼伦贝尔—莫尔格勒河国家5A级景区

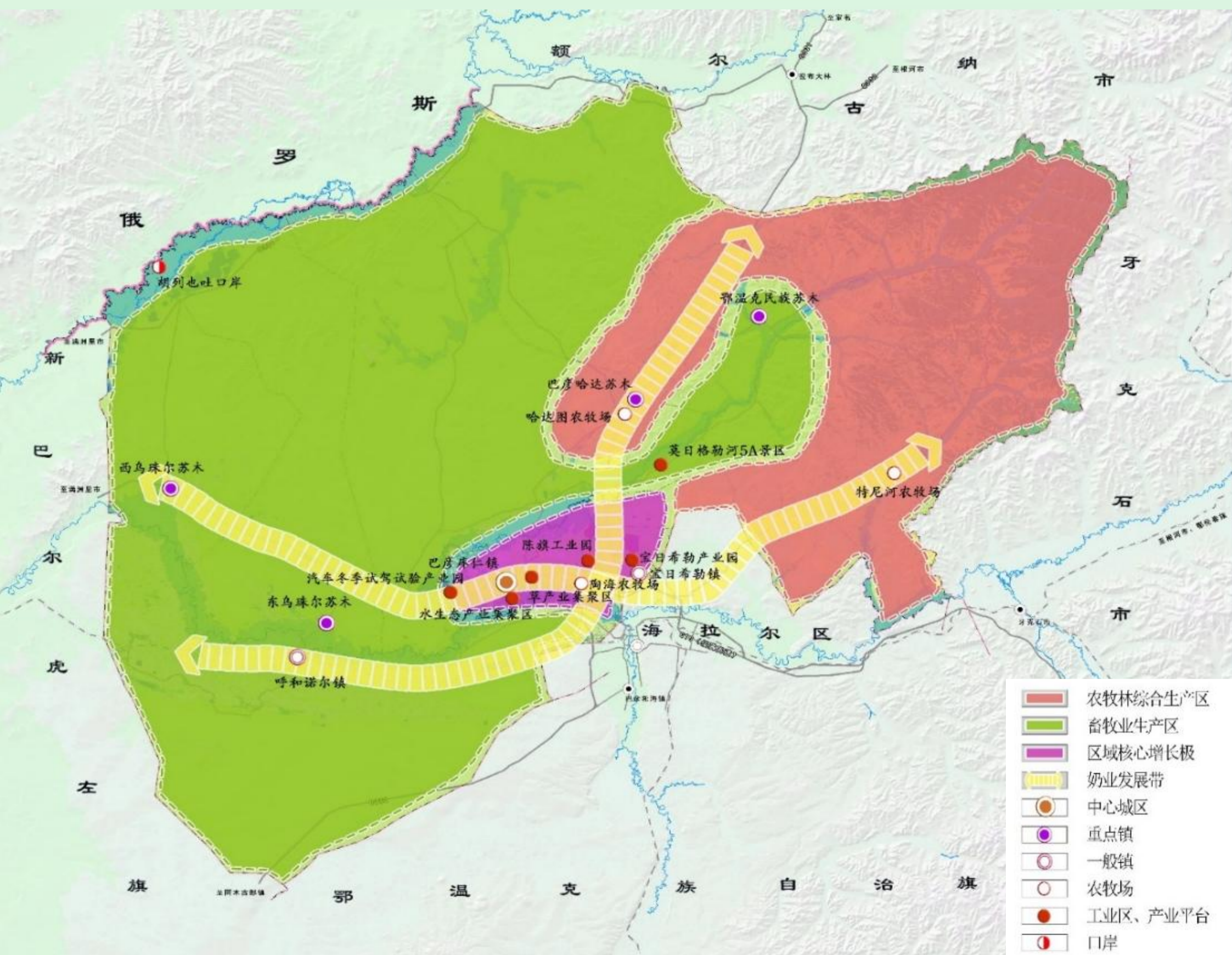
陈巴尔虎旗生态康养（医养）产业聚集区



构建绿色开放低碳循环产业体系

优化区域产业布局，推动经济高质量发展

按照“生态优先、绿色发展”的要求，突出点线面结合，培育优化产业园区，构筑“一核两区两带多点”的空间布局结构，推动旗域经济社会高质量发展。



构建绿色开放低碳循环产业体系

推进绿色工业化

■ 推动产业园区转型升级

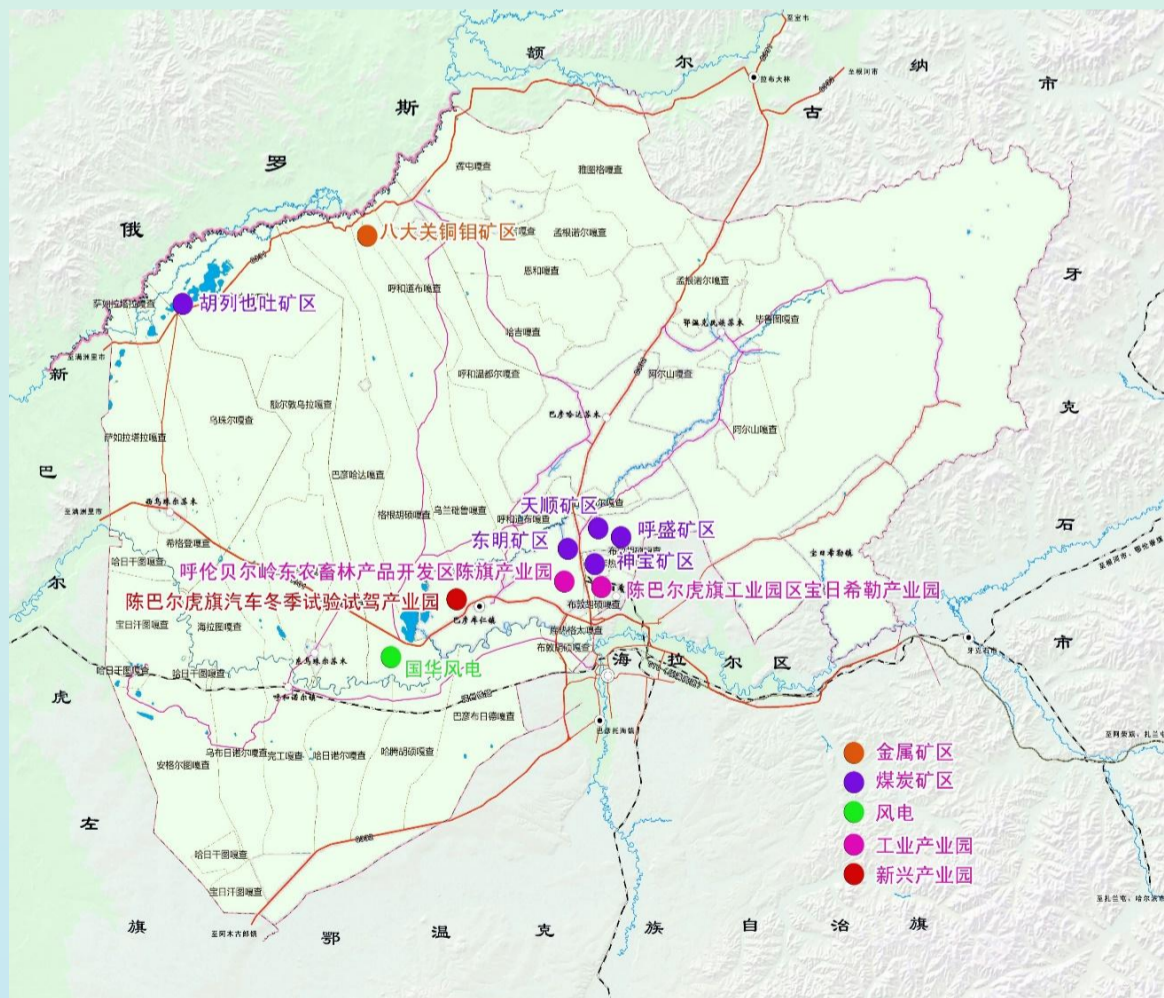
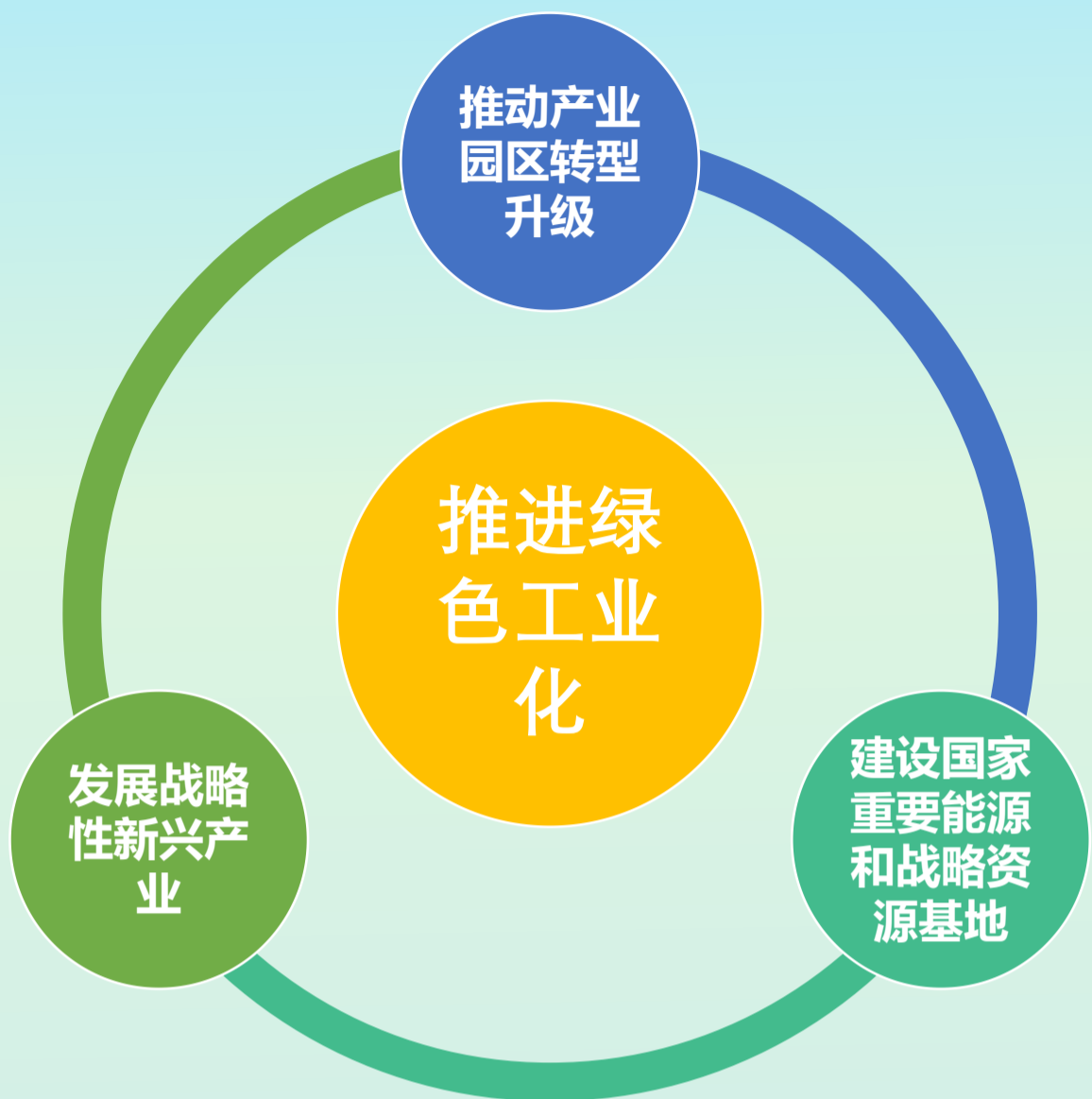
呼伦贝尔岭东农畜林产品开发区
陈旗产业园；
陈巴尔虎旗工业园区宝日希勒产业园。

■ 建设国家重要能源和战略资源基地

绿色矿山：除国家战略需要外，不再新开设矿区。（神宝矿区、东明矿区、天顺矿区、呼盛矿区、胡列也吐矿区、八大关铜钼矿）
重点发展清洁能源产业：风电场、集中式光伏电站、生物质发电、清洁燃料等。

■ 发展战略性新兴产业

冰雪经济：工业品耐寒性测试等。
临空产业：航空运动、低空游览、驾驶培训等。
数字经济：大数据、云计算、信息技术等。



构建绿色开放低碳循环产业体系

发展生态文化旅游业

构建“一心、一环、四组团”的旅游发展格局

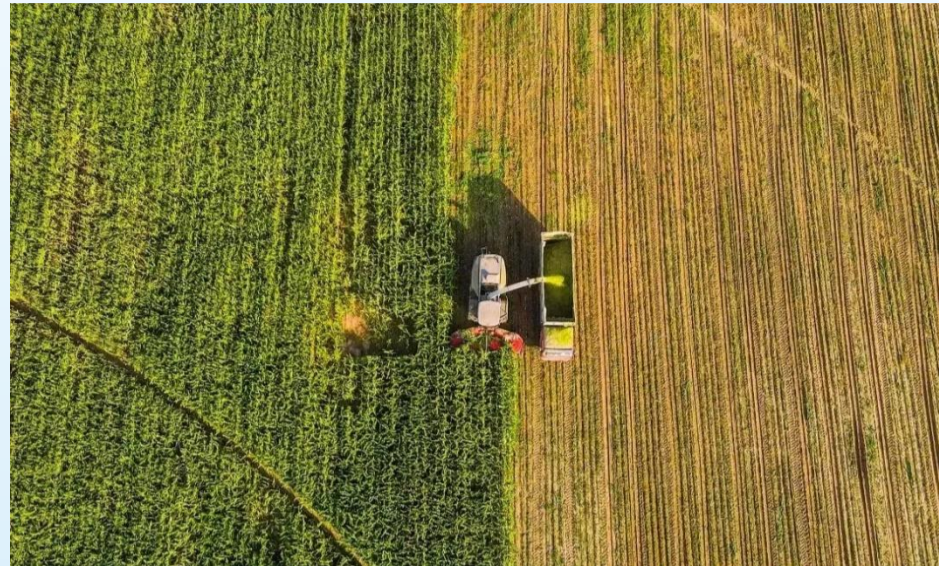
重点推进**城旅一体综合服务中心、呼伦贝尔大草原旅游、百里朝圣旅游、特尼河农牧休闲旅游、中俄边境风情旅游**等旅游休闲服务功能。依托301国道、332国道及额尔古纳河南岸中俄边防公路形成**呼伦贝尔草原黄金旅游大环线**，将旗域内核心旅游景区串联，形成草原景观、游牧文化等旅游资源，并且与额尔古纳市联动发展。



构建绿色开放低碳循环产业体系

推进特色产业园建设，建设魅力宜游的中心城区

■ **草原产业集聚区**——建设国家级天然优质饲草产业基地，形成草原产业、食品加工、牧区规模基地等产业集聚区，促进科技研发、文化旅游等全产业链融合，实现陈巴尔虎旗综合经济实施提升。



■ **水生态产业集聚区**——打造未来独具地域特色的水生态综合治理和生态修复示范区，完善陈旗民族文化遗产创意产业园、水上乐园、会展中心、中国草原旅居康养基地等功能板块。形成主体多元化、生态多样化、设施现代化、服务规范化、发展聚集化的宜居、宜业的生态城镇。

■ **现代农业产业集聚区**——积极发展城郊型绿色有机蔬菜种植，建设面向呼伦贝尔中心城区的蔬菜种植和果蔬采摘基地，逐步形成稳定的供应基地，提高设施农业的种植效益。



■ **汽车冬季试验试驾产业园**——建立冰雪经济高质量发展试验区，拓展工业品耐冷性测试领域，飞机驾驶培训、空中游览、体验飞行等，打造呼伦贝尔市航空运动基地与低空游览圣地。

构建高效便捷的交通系统

机场规划

规划依托陈巴尔虎旗通用机场，打造呼伦贝尔市的航空运动城与低空游览胜地。

旗域铁路发展规划

高速铁路：新建齐海满高速铁路。

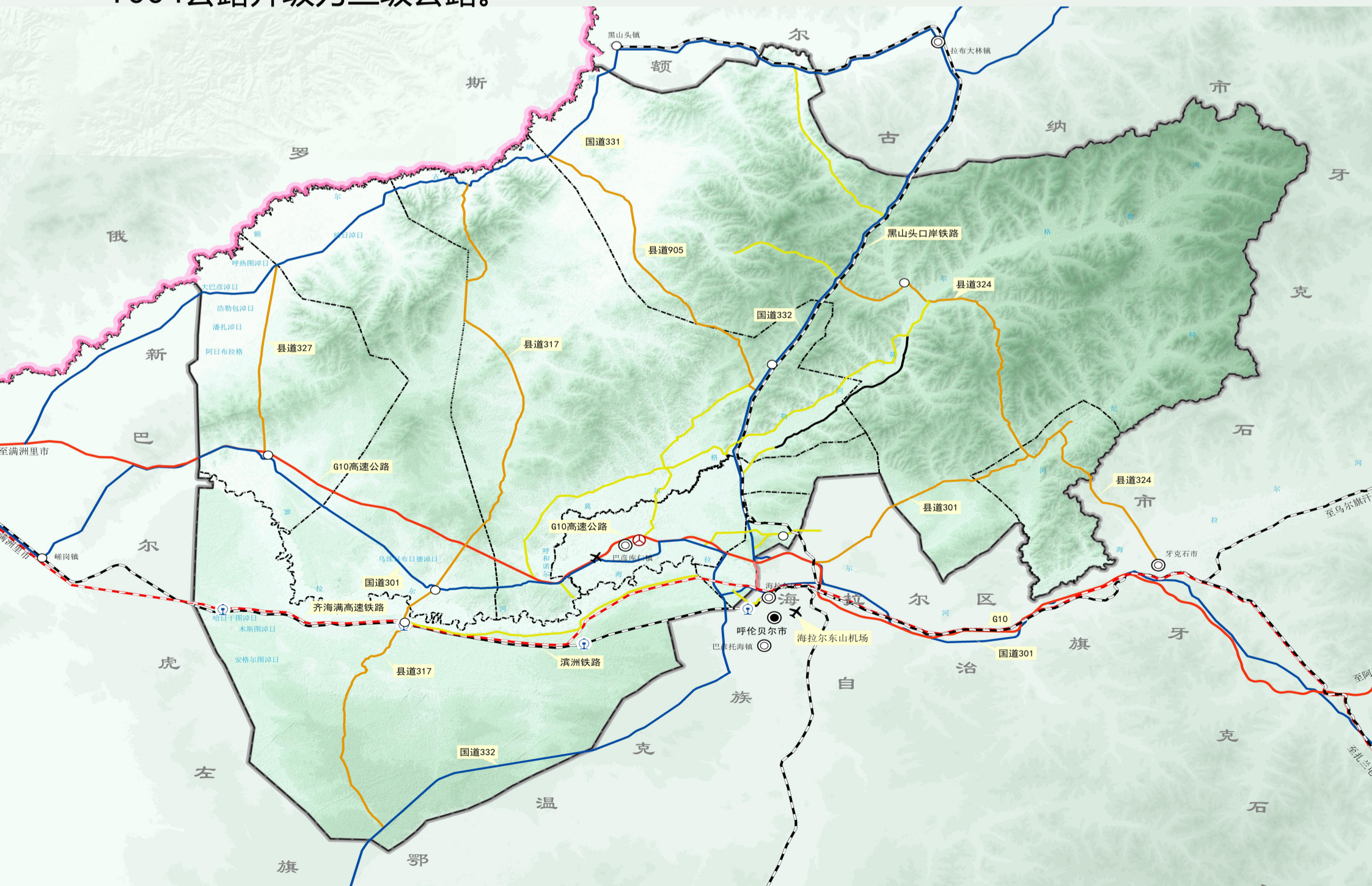
地方铁路：新建黑山头-拉布达林-海拉尔地方铁路，规划在巴彦哈达苏木和宝日希勒镇设置铁路货运站场。

旗域公路网规划

高速公路：规划国道301改造升级为G10高速公路。

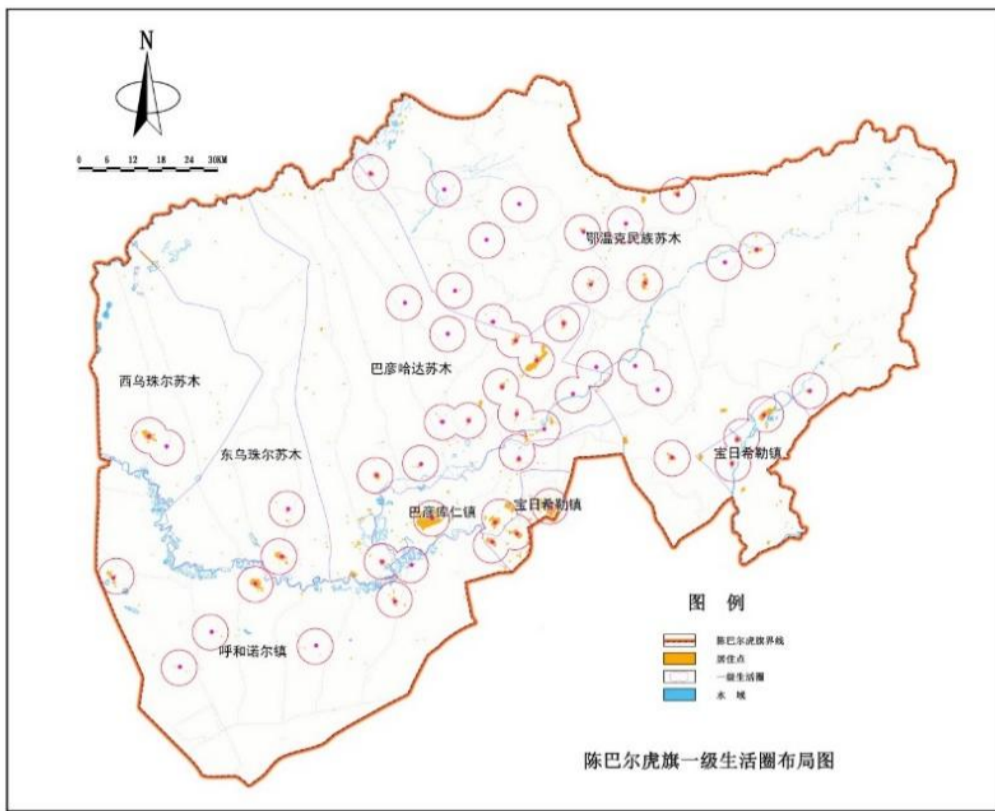
国道：规划形成3条国道构成的旗域交通骨干网，包括现状国道332，新建国道301和国道331。

县乡公路：规划改建海拉尔至特泥河农牧场公路、牙克石至鄂温克民族苏木公路，公路等级为三级公路。新建陈巴尔虎旗至新宝力格苏木苏木公路，公路等级为三级公路。规划新建头站至鄂温克民族苏木，呼和诺尔镇至呼伦贝尔中心城区乡道Y004公路升级为三级公路。



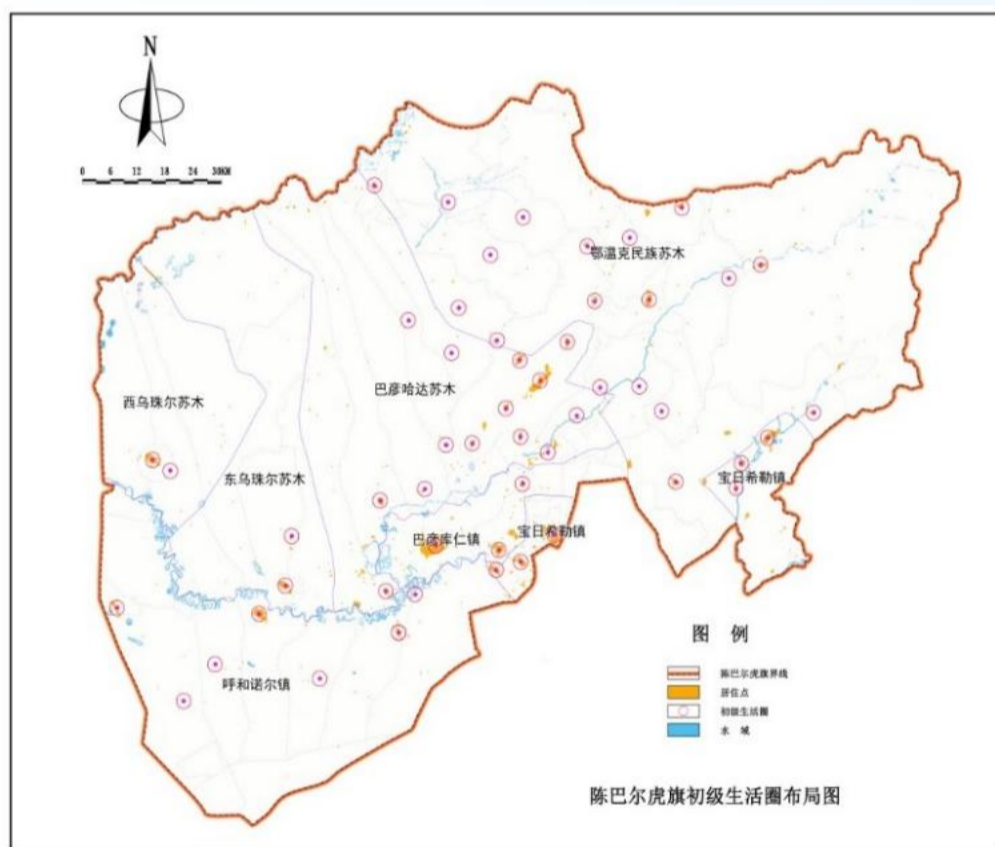
提供覆盖全域的公共服务

形成“中心城区—重点镇—一般镇（苏木）—行政村（嘎查）”四级标准配置。

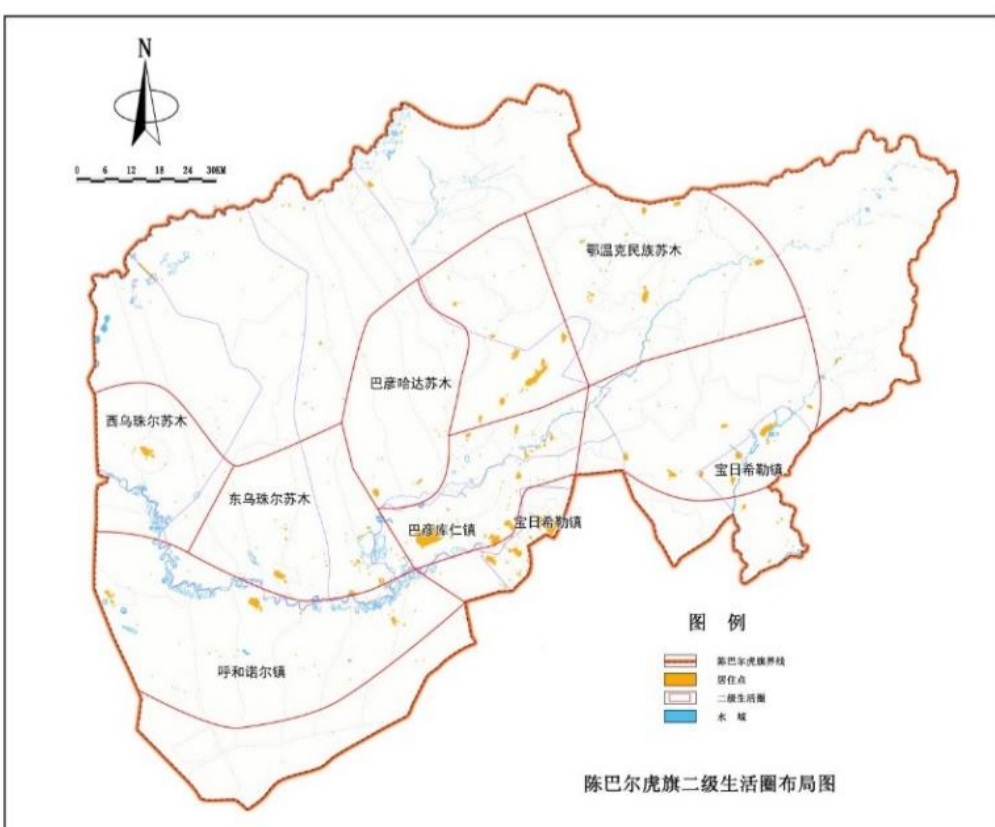


初级生活圈：服务核心为行政村（嘎查），主要为自身和周边乡村提供基本公共服务。

一级生活圈：服务核心为一般镇（苏木），以苏木为中心为本苏木牧民提供基本公共服务，满足居民日常医疗、基础教育、文化体育、社会福利需求，同时为周边嘎查提供完善的公共服务。



二级生活圈：服务核心为重点镇，为所在镇镇域及邻近镇提供公共服务。



三级生活圈：服务核心为旗域服务中心和中心城区服务组团。面向全陈巴尔虎旗提供高等级的公共服务，同时具有较好的区域服务能力。

提供覆盖全域的公共服务

中心城区建设有温度的社区生活圈

- 按照“适宜生活、适宜步行”的布局原则，综合考虑步行距离、设施使用频率、人口构成特点以及新生活方式、技术条件提升等因素，有侧重地配置各类公共服务设施。
- 构建5--10--15分钟生活圈设置配套服务设施，推动学校的文化、教育、体育等资源向社会开放共享。中心城区形成“1个15分钟社区生活圈，4个10分钟社区生活圈”。



建设安全韧性的支撑体系

构建绿色安全的市政设施



完善能源保障体系

- 建设更加智能、安全可靠的输配电网络
- 科学推进旗域绿色清洁能源设施建设
- 优化能源输配存储基础设施，建设循环能源基地



建设智慧信息网络

- 按照“三网融合、设施共建”，建设新一代信息通信网络
- 加快5G、人工智能等网络建设，赋能城市高质量发展
- 构建可视化国土空间数字平台，创新城市智慧化治理模式



优化水利基础设施

- 城区供水管网统一规划，提高用水安全与供水可靠性
- 完善雨污分流体系，提升污水再生利用率
- 引入海绵城市理念，实现防洪防涝安全和雨水资源综合利用



提升环境卫生水平

- 加快实施城乡垃圾分类
- 构建覆盖全域的现代化固体废物处理处置体系
- 提高全域生活垃圾无害化、资源化水平



构建安全韧性的防灾体系



防洪排涝

适度超前，防空结合，提高防洪建设标准和质量



消防防护

预防为主，防消结合，建设智慧消防设施体系



抗震避灾

整治避让，合理布局，优化城市生命线工程抗震能力



应急疏散

便捷畅通，安全高效，建设固定、紧急两级避难场所



人防工程

长期准备，平战结合，构建统一高效的人防工程体系



公共卫生

化整为零，分级响应，完善公共卫生应急预案



危化品管控

安全防控，实时监督，危化企业远离住区，集中布局



塑造特色鲜明的城乡风貌

“天堂草原、游牧故乡、多彩小城”

以陈巴尔虎旗境内呼伦贝尔草原精华段为核心生态依托，以游牧民族文化为特色历史底蕴；全面统筹景区、乡镇、交通等工程建设，实现资源、产品、要素、设施等充分流动与优化配置，系统构建陈巴尔虎旗全域新格局。

塑造特色鲜明的城乡风貌



塑造特色鲜明的城乡风貌

传承展示历史文化

历史文化街区划定

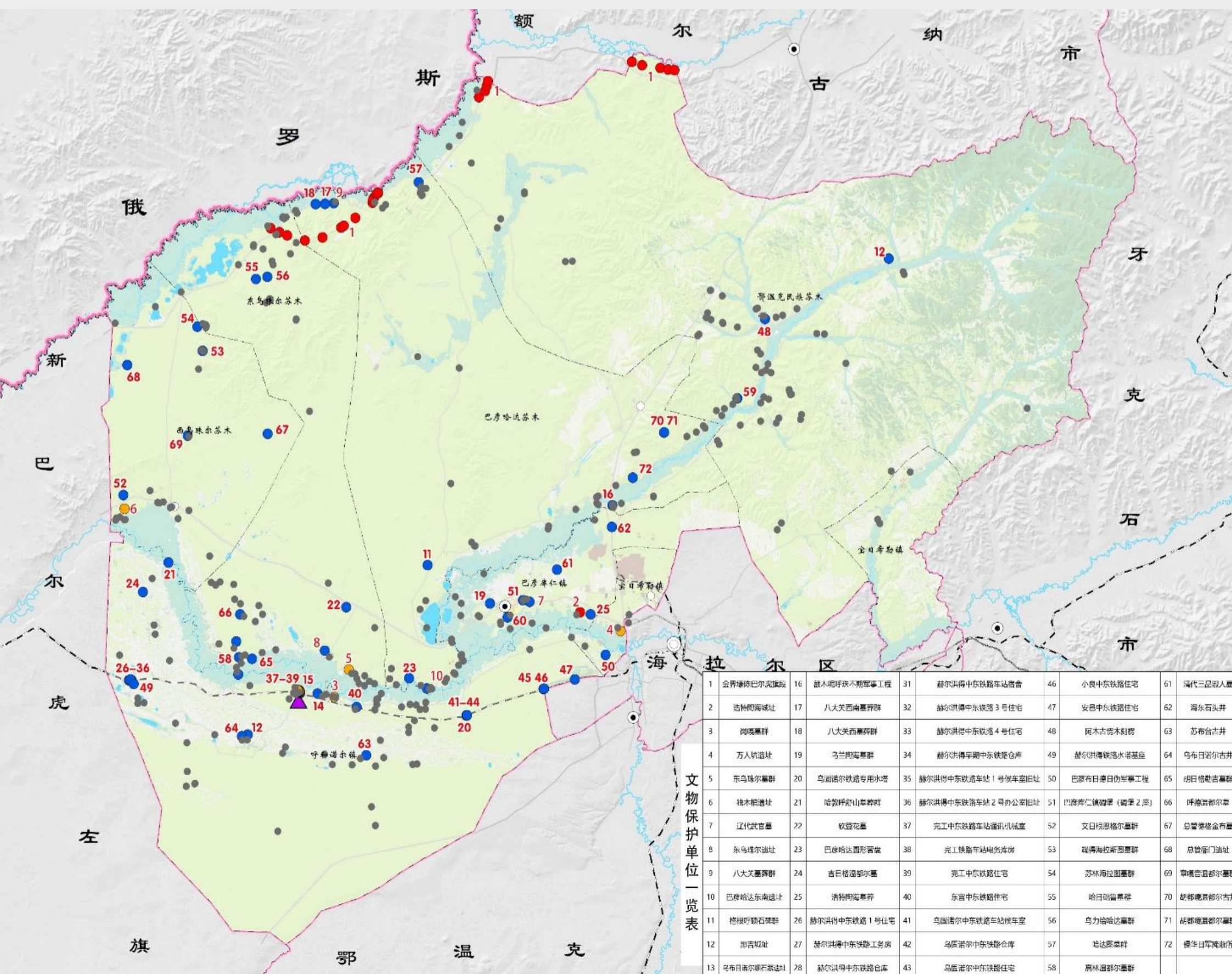
历史街区划定1处，**玛拉沁历史文化街区**。北至维支路、南至站前路、东至呼和诺尔路、西至安格尔图路，面积29.01公顷。

不可移动文物及历史建筑的保护

全旗共有不可移动文物434处，有**2处国保单位**，**4处自治区级保护单位**，**68处旗保级单位**。保护范围内不得进行建设工程，必须保证文物的安全。

非物质文化遗产的保护

陈旗范围内已列级**非物质文化遗产共64项**，其中国家级2项，自治区级14项，呼伦贝尔市级22项，旗级26项。



05

加强实施监督，建立实施保障机制

明确规划传导落实

建立规划政策机制



明确规划传导落实

明确空间
规划体系

构建“五级三
类”的空间规
划体系

健全政策
法规体系

健全建设用地
节约集约利用
等政策

优化自然资
源管理体系

加强自然资源
保护和修复

构建规划运
行维护体系

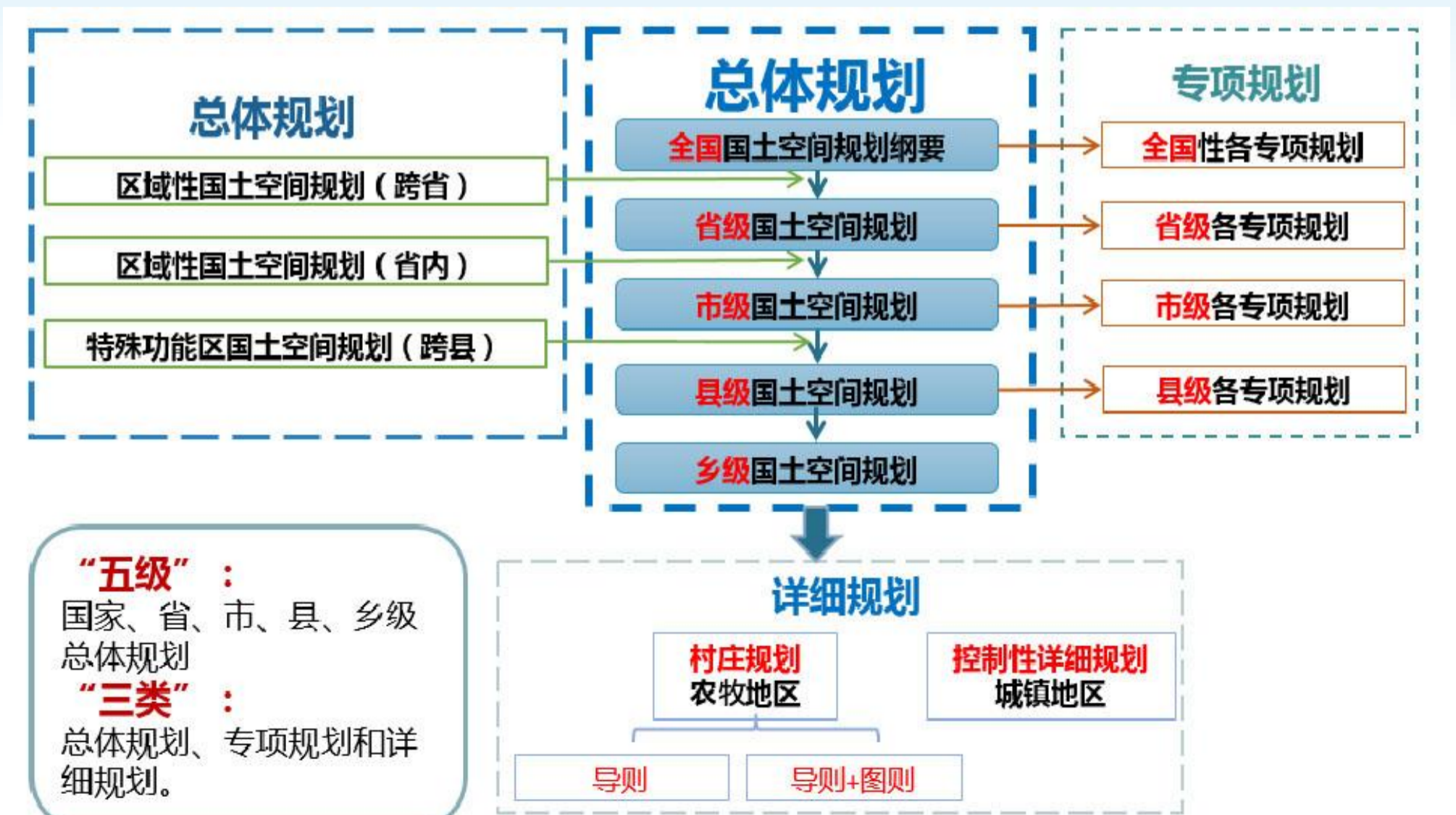
建立规划实施
动态监测体检

完善社会
参与体系

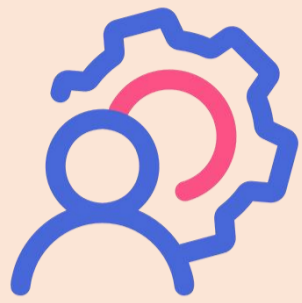
构建广泛全面
深入的公众参
与体系途径

建设规划监
测评估系统

推动规划监测
评估预警管理
系统共享应



建立规划政策机制



构建规划实施 监督信息系统

整合各部门空间规划、项目管理、行政审批信息系统，对国土空间总体规划中确定的各项指标进行实时监测，定期发布监测报告。



完善政策工具

围绕陈巴尔虎旗规划目标，立足提高沟通空间和治理体系建设水平，加快制定国土空间规划相关法规和技术标准规范，推动规划实施。



其他保障机制

对接国家、自治区、盟级国土空间开发保护条例或国土空间规划条例，建立年度评估、周期评估、规划修订一体的规划动态维护机制等。



意见建议反馈方式

公示时间为 2022 年9月22日起至 10 月22日，共 30 天。

欢迎社会各界人士及广大群众提出您的宝贵意见和建议，可通过邮寄、电话或发送电子邮件提交。（请在邮件名称或信封上标注“陈巴尔虎旗国土空间总体规划意见建议”字样）

电子邮箱：cqkjghzdxm@163.com

邮寄地址：陈巴尔虎旗自然资源局国土空间规划股

邮编：021500

联系电话：0470 -6717085（工作日 9:00-17:00）

注：本次为成果草案版，所有数据、图片和内容以最终批复为准。部分图片来源于网络，如有侵权请告知予以删除。

