

赛罕区国土空间总体规划

(2021-2035年)

公示稿

2021
-
2035

2022年8月

框架

CONTENTS

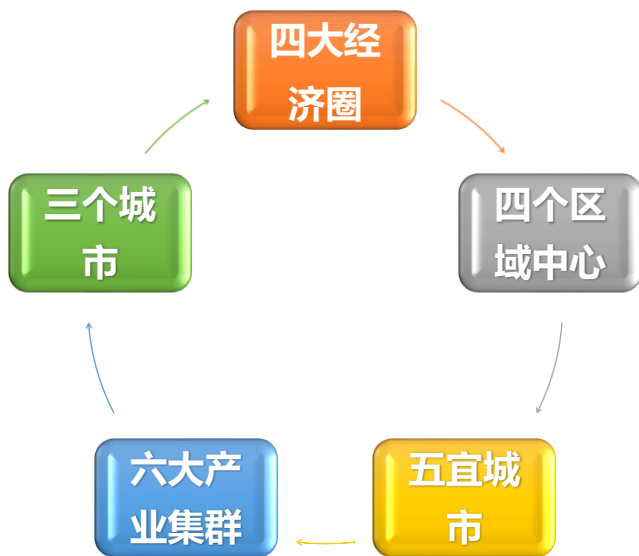
- 第一部分 背景机遇
- 第二部分 发展目标与战略
- 第三部分 国土空间格局
- 第四部分 国土综合整治与生态修复
- 第五部分 资源要素保护与利用
- 第六部分 城乡融合发展
- 第七部分 中心城区国土空间优化
- 第八部分 规划传导

01 背景 机遇

01 规划背景

02 发展机遇

规划背景



现代化区域中心城市



内蒙古生态文明和高质量发展先行示范城市



打造“美丽青城、草原都市”亮丽风景线

坚持底线思维，以国土空间规划为依据，把城镇、农业、生态空间和生态保护红线、永久基本农田保护红线、城镇开发边界作为调整经济结构、规划产业发展、推进城镇化不可逾越的红线，立足本地资源禀赋特点，体现本地优势和特色。

发展机遇

新平台

板块加快联动
发展

新基建

区域加快互联互通、
现代化货运物流新
发展

新经济

带来城市发展新变
革

国家战略重构

- ✓ “一带一路”倡议
- ✓ 黄河“几”字湾城市群协同发展
- ✓ 京津冀协调发展
- ✓ 大数据产业引领,东数西算工程的提出

区域一体化发展

- ✓ 深度融入京津冀两小时经济圈
- ✓ 积极引领呼包鄂乌一小时经济圈

国际航空枢纽和交通走廊

- ✓ 铁路,公路和航空等交通模式并驾齐驱,助力区域发展
- ✓ 立足呼包鄂 面向京津冀 辐射全中国 连通蒙俄欧

科技创新、活力业态

- ✓ 科技创新加强与驻区高校院所的战略合作,打造一流双创基地。
- ✓ 形成“光伏+”“半导体+”两大产业组团。
- ✓ 打造首府核心行政商务区。
- ✓ 加快发展专业物流,打造首府重要物流节点。
- ✓ 以工业思维谋划农业新模式。
- ✓ 打造航天小镇、马鬃山滑雪产业链等一批新型业态。

02

发展目标 与战略

01 发展定位

02 发展战略

03 发展目标

发展定位



发展战略与目标



■ 区域创新发展协同区

- 呼和浩特市金山高新技术开发区一园三区
- 呼和浩特市经济技术开发区一园两区
- 内蒙古和林格尔新区一联动产业

■ 区域性文化会展中心

- 推动丰州古城遗址、白塔火车站旧址、万部华严经塔的保护与利用
- 打造红色文化和爱国主义教育基地
- 国家向北开放的国际展览中心
- 航天展示基地
- 军事主题公园
- 冰雪文化展示



■ 新型产业及现代服务业发展区

- 科技创新，实施系列“强链”“延链”“建链”行动
- 培育“众创空间”等创新、创业载体平台
- 打造核心行政商务区
- 增强总部经济效应
- 创新发展现代物流
- 都市商业能级提升
- 家庭服务扩容提质



发展战略与目标

■ 城乡协调的和谐宜居示范区

- 构建从田间、牧场到餐桌的一体化发展模式
- 构建全域生态网络，推进绿道和口袋公园建设
- 构建城乡社区生活服务圈
- 推动基础教育优质均衡发展
- 完善区、镇、村三级公共卫生服务体系
- 积极应对人口老龄化



■ 面向中蒙俄经济走廊的核心物流枢纽

- 推动沙梁物流园全面发展，
- 促进中欧班列常态化开行
- 白塔物流园打造内蒙古智慧物流大数据中心，
- 实现集约化高效发展



03

国土空间格局

01 生态格局

02 农业格局

03 三线划定

04 国土空间规划分区

05 国土空间用途结构优化

生态格局

构建“两带、四区、多廊”的生态空间格局

两带

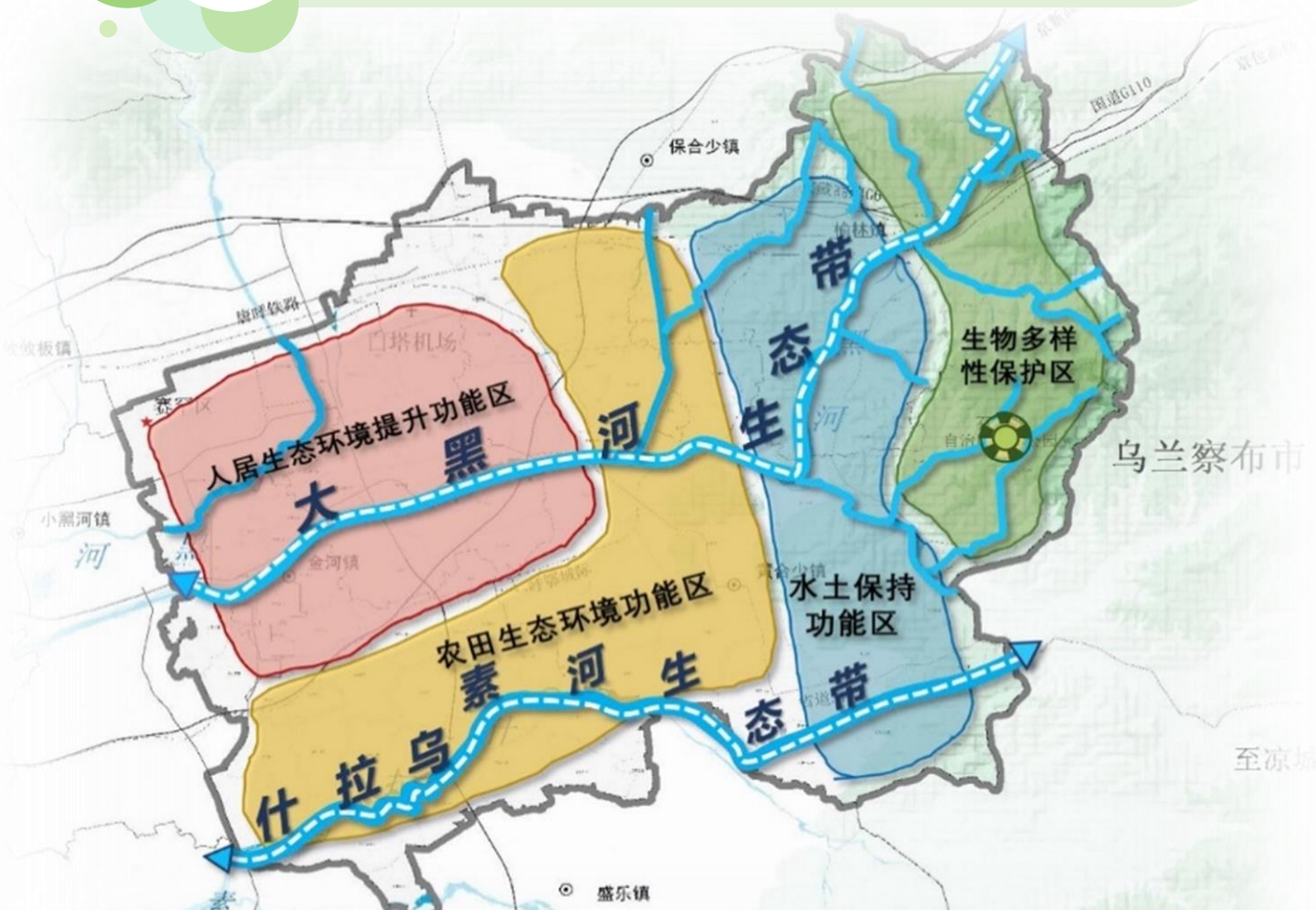
大黑河生态带与什拉乌素河生态带

四区

生物多样性保护生态区；水土保持功能区；人居环境生态提升功能区；农田生态环境功能区。

多廊

以中间贯穿的大小河流为基础，构建生态廊道



农业格局

构建“四带、五区、多点”的农业空间格局



四带

特色农业发展带、生态农业旅游带、休闲农业观光带、畜牧养殖产业带

五区

优质粮食主产区、城郊设施农业区、绿色果蔬生产区、山地林果种植区、特色农林产品综合区

多点

以蔬菜种植基地为代表的一批种养殖基地

三区三线划定

优先划定

生态保护红线

在生态空间范围内具有特殊重要生态功能、必须强制性严格保护的区域。

禁止农业开发占用生态保护红线；新增建设采用正面清单管理：除必要的生态保护类、特殊建设用地外，原有建设用地不得改扩建，应逐步退出。



严格保护

永久基本农田

为保障国家粮食安全和重要农产品供给，实施永久特殊保护的耕地。

在符合生态保护和农业条件的基础上，积极实施现有耕地提质改造，农用地整理等工程，促使基本农田朝着规模化和集中化方向发展。



合理划定

城镇开发边界

在一定时期内因城镇发展需要，可以集中进行城镇开发建设，防止城镇无序蔓延。

以规划建设用地总量为基础，根据全域城乡空间格局划定城镇开发边界。



国土空间规划分区

以国土空间的保护与保留、开发与利用两大管控属性为基础合理配置空间资源，市域形成生态保护区、生态控制区、农田保护区、城镇发展区及乡村发展区5大类基本分区。



生态保护区

农田保护区

城镇发展区

生态控制区

乡村发展区

国土空间用途结构优化



严格保护耕地和永久基本农田

强化耕地质量和数量占补平衡，坚持“占一补一，占优补优”，确保补充耕地数量质量双到位。

加强永久基本农田的保护建设，合理优化永久基本农田布局，确保永久基本农田总量不减少，质量不降低。



控制建设用地总量与强度

优化城乡建设用地内部结构，加快村庄用地布局统一规划，改善农村人居环境，保障乡村振兴发展需求；加大城市更新力度，整合优化用地布局，推进城市由增量扩张向存量优化转型升级。



稳定生态用地

坚持宜林则林、宜草则草的原则，基本稳定实有林地资源，推进林草高质量发展，严禁在生态脆弱和环境敏感地区进行土地开发。加快湿地保护、修复与建设，形成湿地资源保护网络体系。

04

国土综合整治与生态修复

01 山水林田湖
草系统修复

02 国土空间全域
综合整治

03 矿山生态修复

山水林田湖草系统修复

目标任务：

实现格局优化、系统稳定、功能提升，推进区域高质量发展

■ 具体任务



01

全面治理水土
流失

完善森林保护
机制

02



03

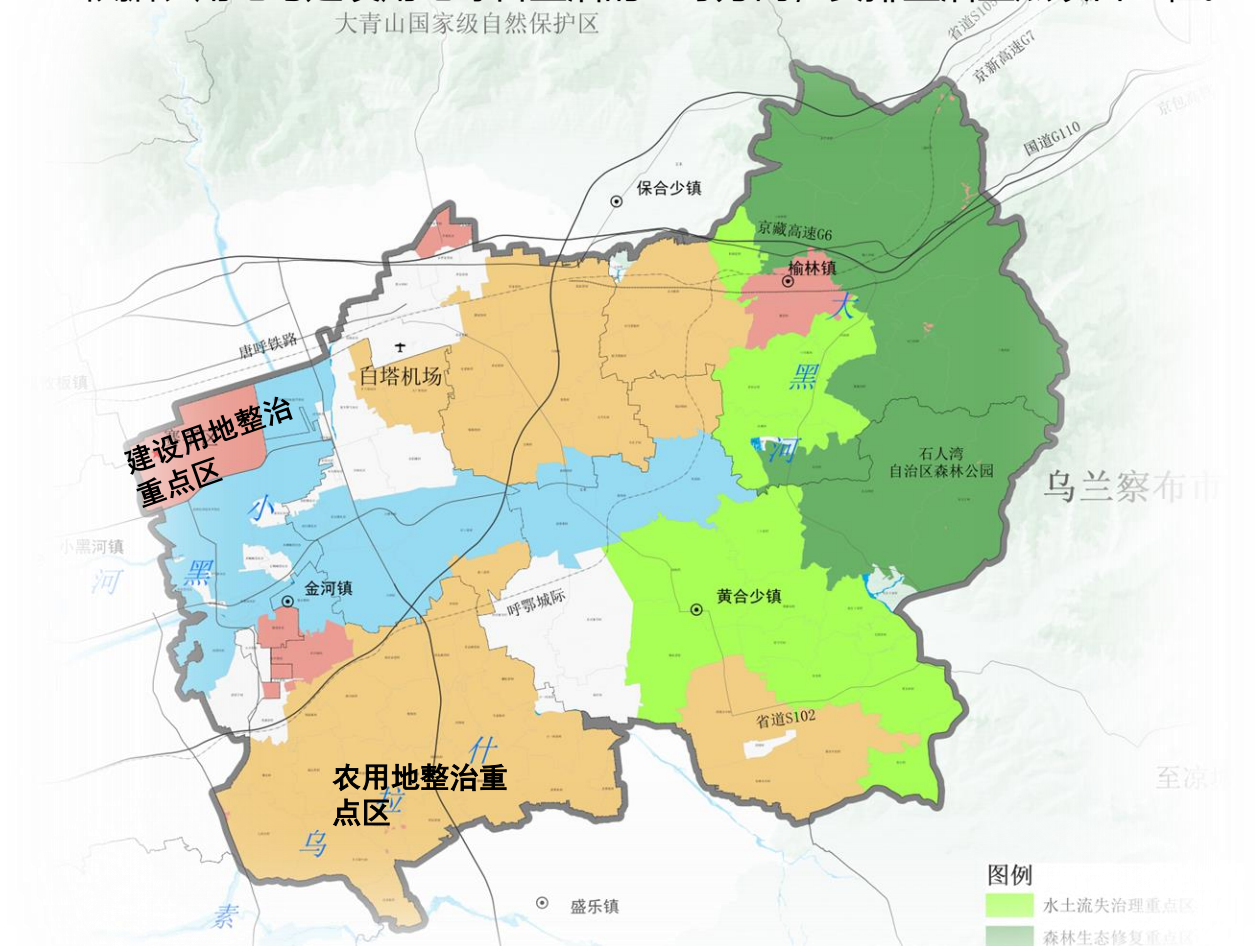
维护河湖水系
正常生态功能

国土空间全域综合整治

促进区域自理能力，提高公共空间利用效率

■ 整治重点区域

- 确定全域综合整治面积共计41131.77公顷。
- 根据农用地与建设用地综合整治的主导方向，安排整治重点项目工程。



分区	面积（公顷）	重大工程
农用地整治重点区	36131.36	高标准农田建设重大工程
建设用地整治重点区	5000.41	城乡建设用地增减挂钩项目、低效用地再开发项目

矿山生态修复

分类管控

建立矿山地质环境动态监测体系；提高矿产资源开发环境准入条件，最大限度地避免对地形地貌景观破坏；推进绿色矿山建设

新建矿山

实行严格的矿山环境准入制度,遵循矿山建设与环境建设“三同时”制度,做到矿山地质环境保护与设施建设要与矿山建设同步设计、同步施工、同步投入使用。

生产矿山

按照“边生产、边治理、应治尽治”的原则,严格落实矿山地质环境保护的责任鼓励建立健全矿山地质环境治理恢复基金制度,为绿色矿山项目提供资金支持开采矿产资源造成矿山地质环境破坏的,由采矿权人负责治理恢复,治理恢复费用列入生产成本。

闭坑矿山

矿山关闭前要在规定时间完成矿山地质环境治理与恢复工作,并按相关规定开展闭坑验收,已闭坑矿山的治理,采矿权人应向矿山所在地的自然资源管理部门提交矿山闭坑环境治理恢复计划,按规定报请审查批准。

历史遗留矿山

以政府财政投入为主,吸收社会资金的办法筹集资金逐步进行治理



矿山地质环境现状评估图

主要措施:

整治矿山环境, 优化矿业技术

矿山修复后主要建议:

矿山生态修复中的建设用地指标交易激励 (“矿山修复+产业融合”带动区域经济发展; 建设用地指标省域内交易模式)

05

资源要素 保护与利用

01 山水林田湖草沙
整体保护与利用

02 水资源保护与利用

03 耕地资源保护与利用

04 林地资源保护与利用

05 自然保护地体系

06 矿产资源保护与利用

山水林田湖草保护利用



强化“山水林田湖草”生命共同体意识，按照生态系统的整体性、系统性，进行自然资源整体保护，形成全域全要素整体保护格局。

水资源利用和湿地保护

保护自然河网水系，提高水生生态能力

1

调整和优化用水结构，提高用水效率

2

加强现有湿地资源保护，完善湿地管理体系

3

提高生物多样性，深入挖掘水域修复能力

4



耕地资源保护利用



优化耕地与永久基本农田资源布局，提升资源质量

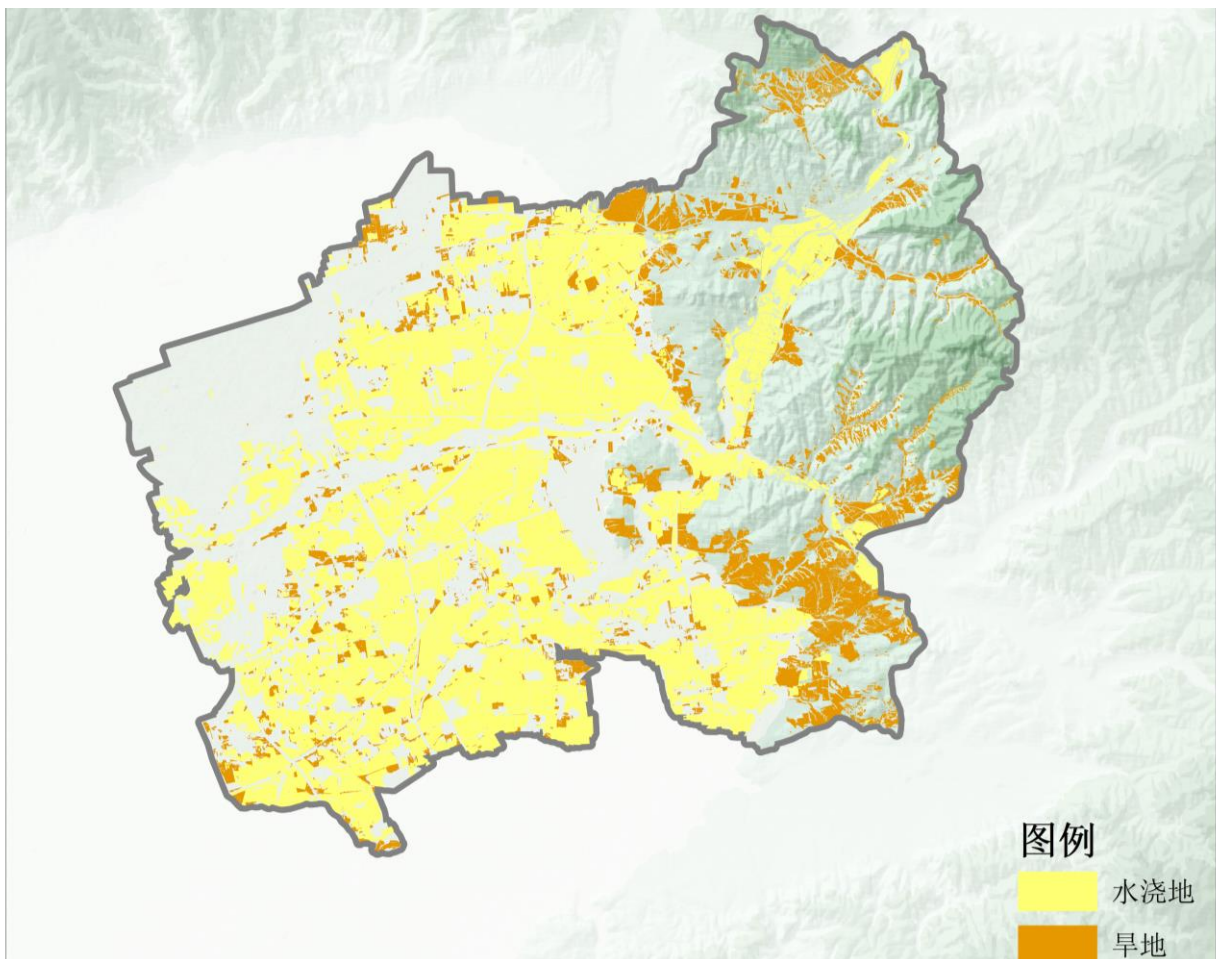
解决
措施



严格耕地与永久基本农田资源管理，完善资源保障机制



避免耕地闲置，提高资源利用率



林地资源保护利用

稳定林地资源总量， 提高林地质量建设

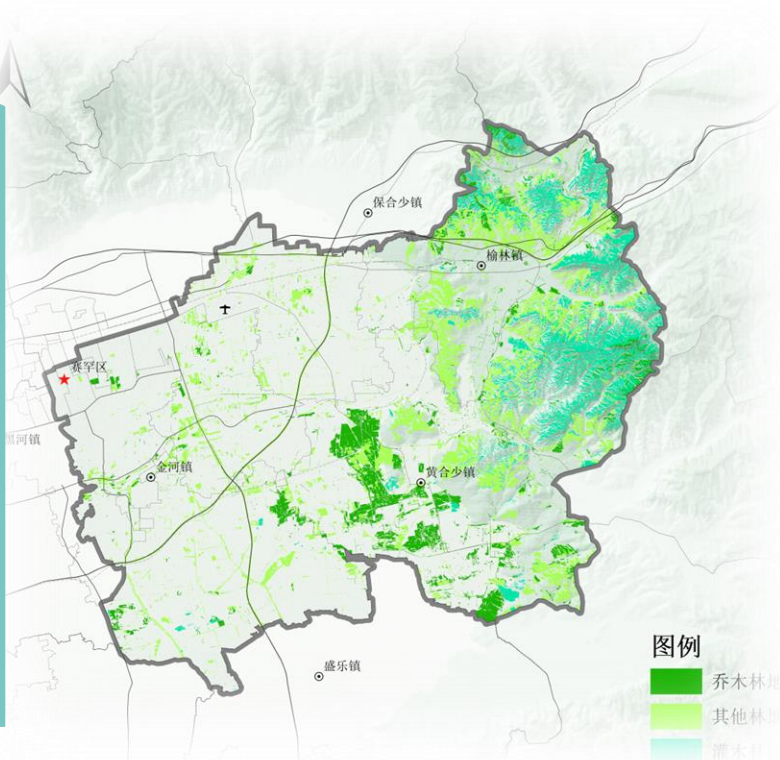
严格落实林地用途管制，构建森林资源一体化监测体系，加强林地资源保护，稳定林地资源总量；加强沿河林带和其他水系林网、道路林网、农田林网建设。

合理调整公益林地结构和用材林、经济林等商品生产林地结构，优化林地资源配置；优先保障重点公益林地的发展空间，加强对公益林的经营管理，提升林业有害生物监测、检疫和防治能力，加强综合治理能力。

优化林种结构，提升林地生态安全

加大林地保护，健全林地用途管制

鼓励农户主动退耕还林，降低因林地被大量占用不断缩小的森林面积。将闲置荒山纳入林地范围，人工栽植成为有利用价值的林地；同时实施奖励机制，鼓励经营人员对产量低、效率低的林地实施合理有效的改造，提高整个林地的利用率。



自然保护地体系

健全相关制度

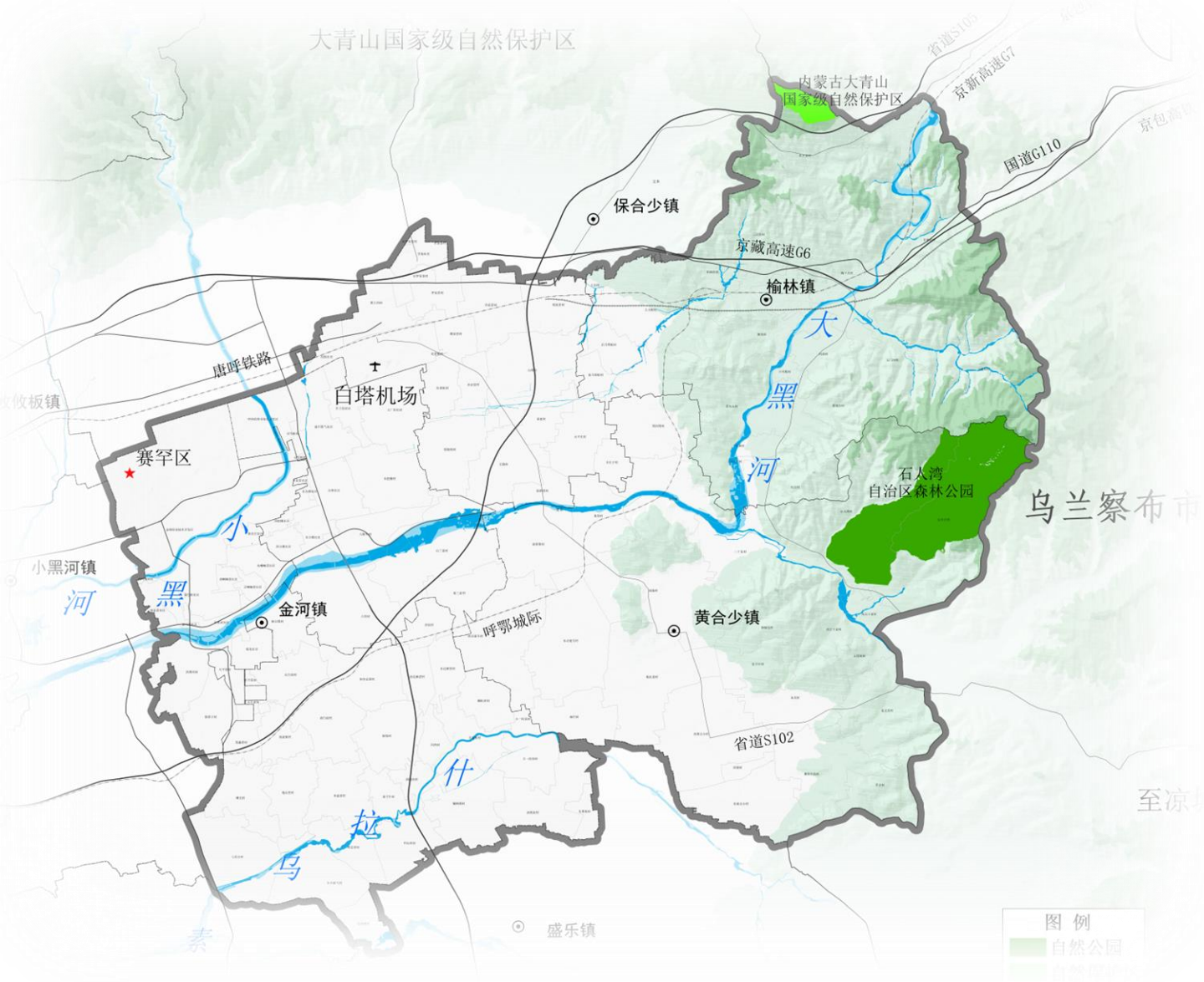
健全信息联动制度，加大部门之间的交流，强化监管制度。

明确保护目标

推动各类自然保护地科学设置，建立自然生态系统保护的新体制新机制新模式。

加强监测能力

加强自然保护地科研监测能力，运用数字化、信息化技术，形成统一的监测体系。

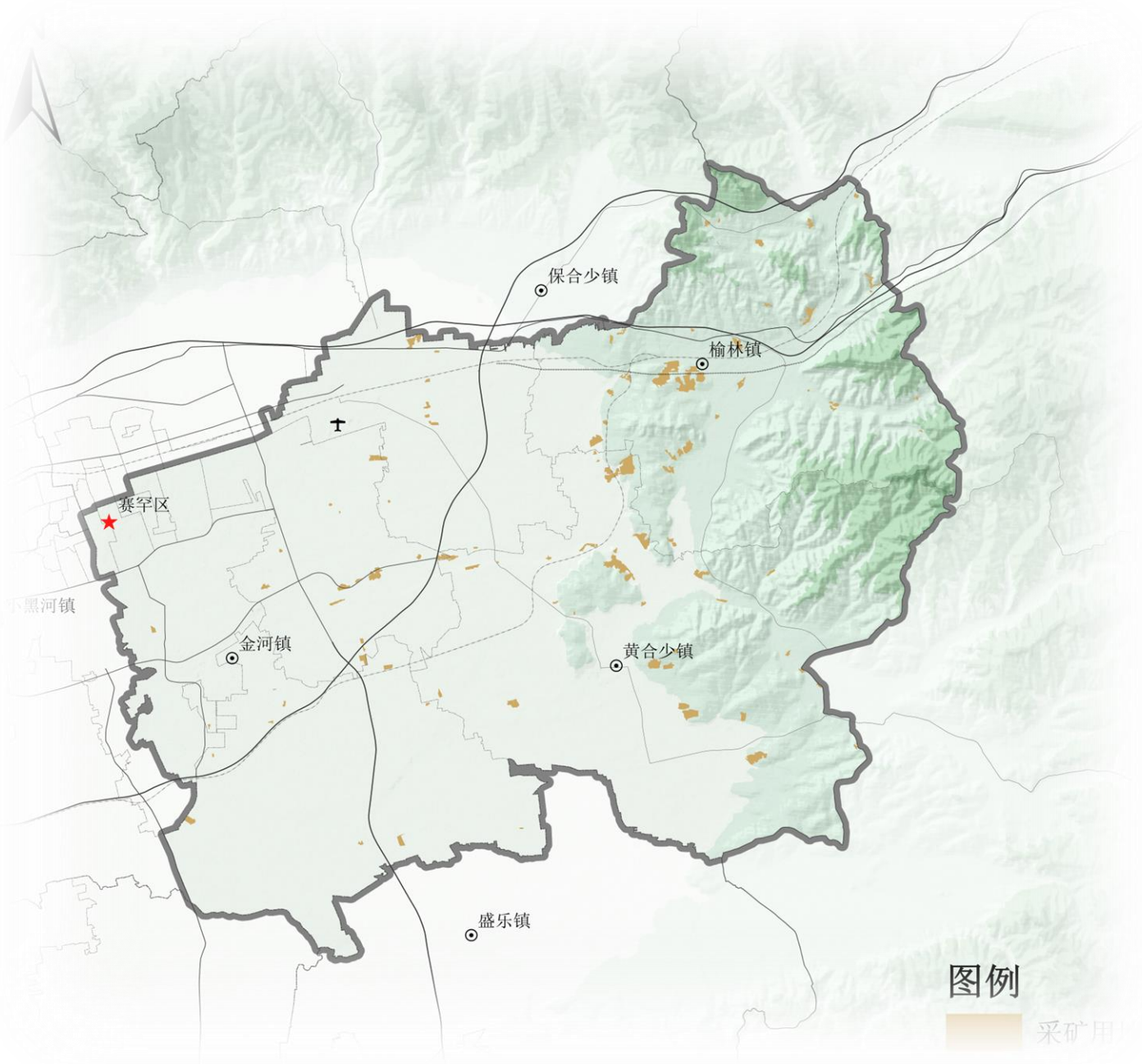


矿产资源保护利用

严控矿产资源开发总量，
优化矿产资源利用

推进绿色矿业发展，构建
矿产资源长效发展机制

加强生态保护，深化
资源开发监测



06

城乡融合发展

01 城镇体系

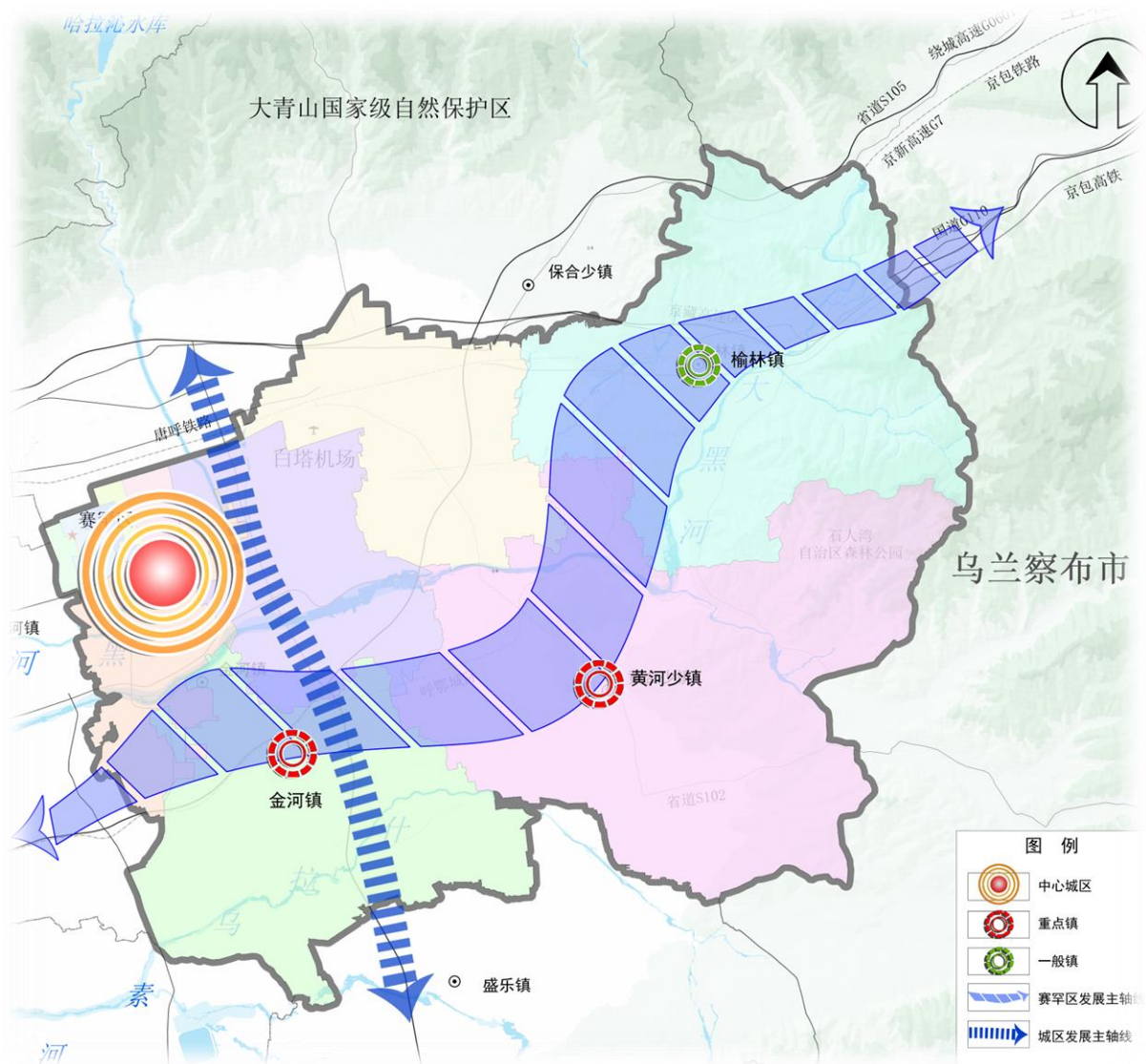
02 综合交通体系

03 公共服务设施

城镇体系

构建1个中心城区、2个重点镇、1个一般镇城镇体系

- 2个重点镇:包括金河镇、黄合少镇。
- 1个一般镇:榆林镇。



综合交通体系

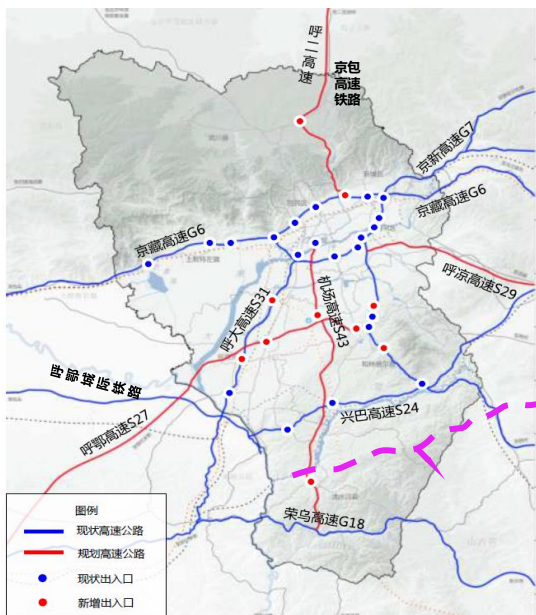
承接市级交通功能，构建高质量交通网络

依托呼市整体交通网络布局，增强区域交通服务能力。强化东西、南北及西南高速通道，加快推进高速铁路建设，完善铁路客运枢纽体系，提升呼市区域中心城市与周边城市及地区的互联互通。

市级：形成“一环六横四纵”高速公路网络。新增机场高速、呼鄂高速、呼凉高速、呼二高速，原机场高速升级改造为城市主干道。

赛罕：构建“一横二纵”高速公路布局体系，形成“一主两辅”铁路客运枢纽体系。构建“三枢纽五园区八支点”物流设施布局。

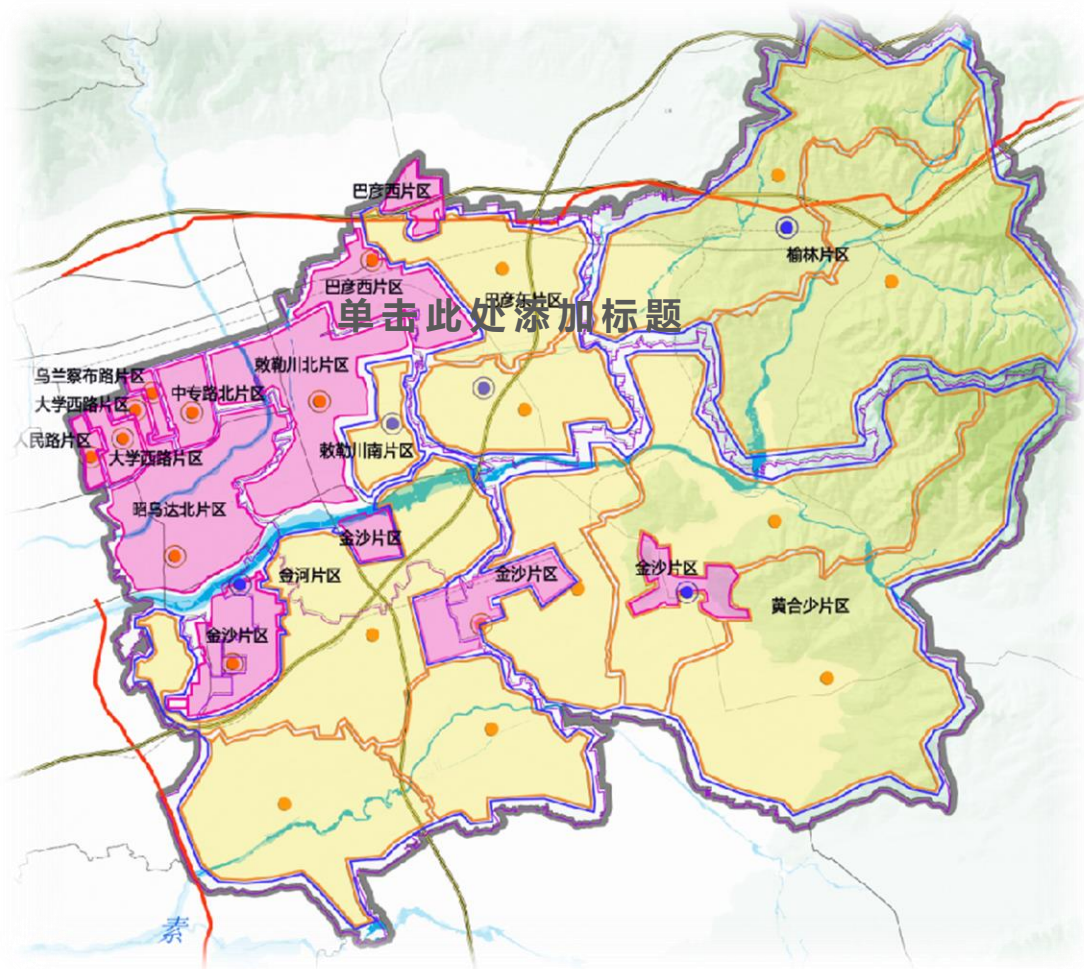
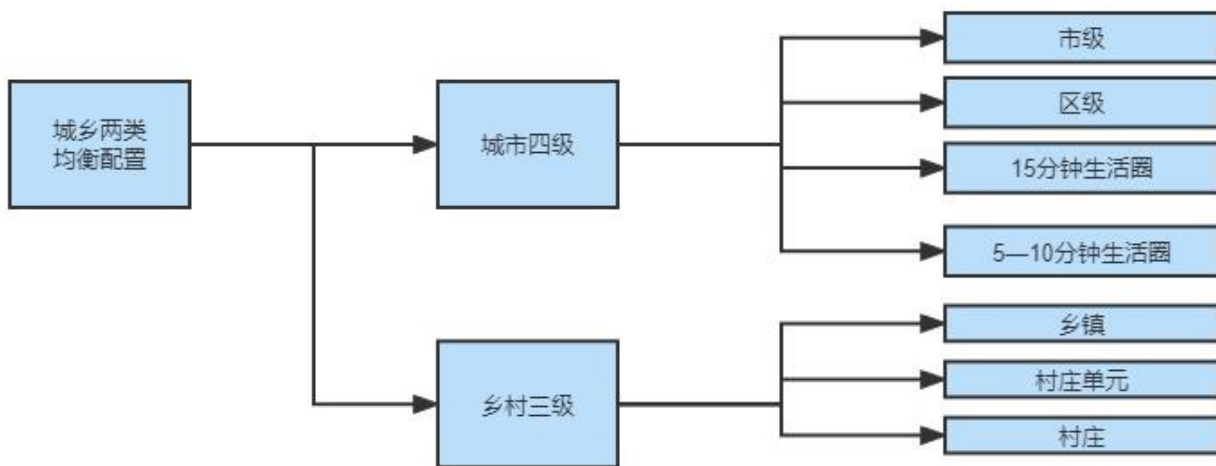
沙良陆港物流枢纽、新机场空港物流枢纽、中心城区西部物流枢纽
规划新建S29高速公路



公共服务设施

“以人为本，公平普惠”

构建“城乡两类，城市四级、乡村三级”服务体系



07

中心城区 国土空间 优化

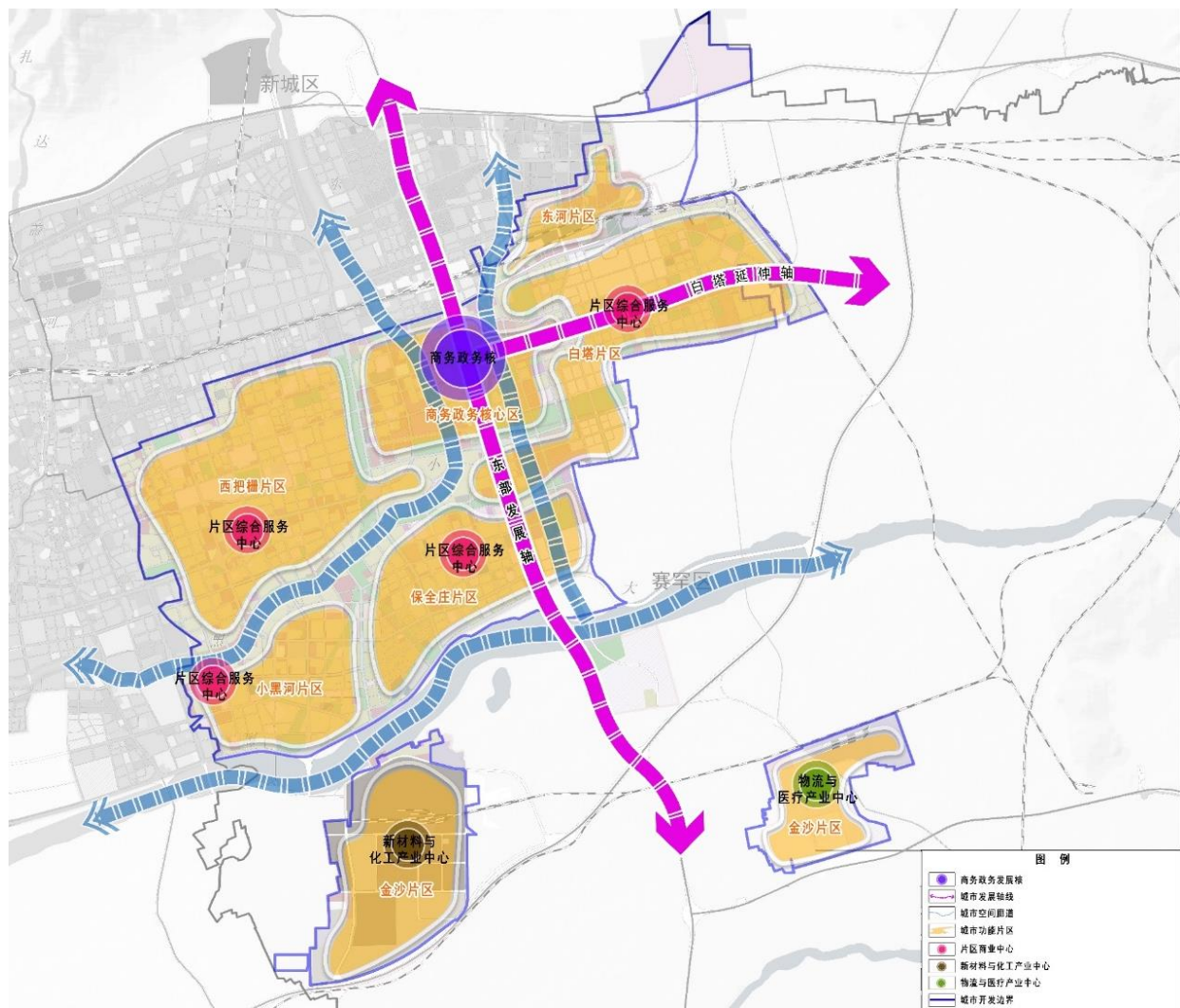
01 空间结构

02 中心体系

03 绿地系统

空间结构

- 形成“一核、两轴、三廊、八片、六中心”空间结构
- **一核**：以自治区党政办公区、呼和浩特企业总部基地为中心形成强有力的**商务政务核**。
- **两轴**：落实呼和浩特市国土空间总体规划**东部新区发展轴**，将东部政务中心、东部商务核心区、东部文化绿廊、军事主题公园等空间串联；沿东部商务核心区向东延伸至白塔组团，串联东部片区商业、商务中心，形成**白塔延伸发展轴**。
- **三廊**：南部以**大黑河**为生态走廊划分城区生活空间与生产空间，并作为城市发展的南边界；东部**哈拉更沟**与城区**小黑河**汇总至**商务政务核心区**。
- **八片**：西把栅片区、小黑河片区、保全庄片区、商务政务核心区、白塔片区、东和片区、金沙片区。
- **六中心**：4个片区综合服务中心、2个产业发展中心。

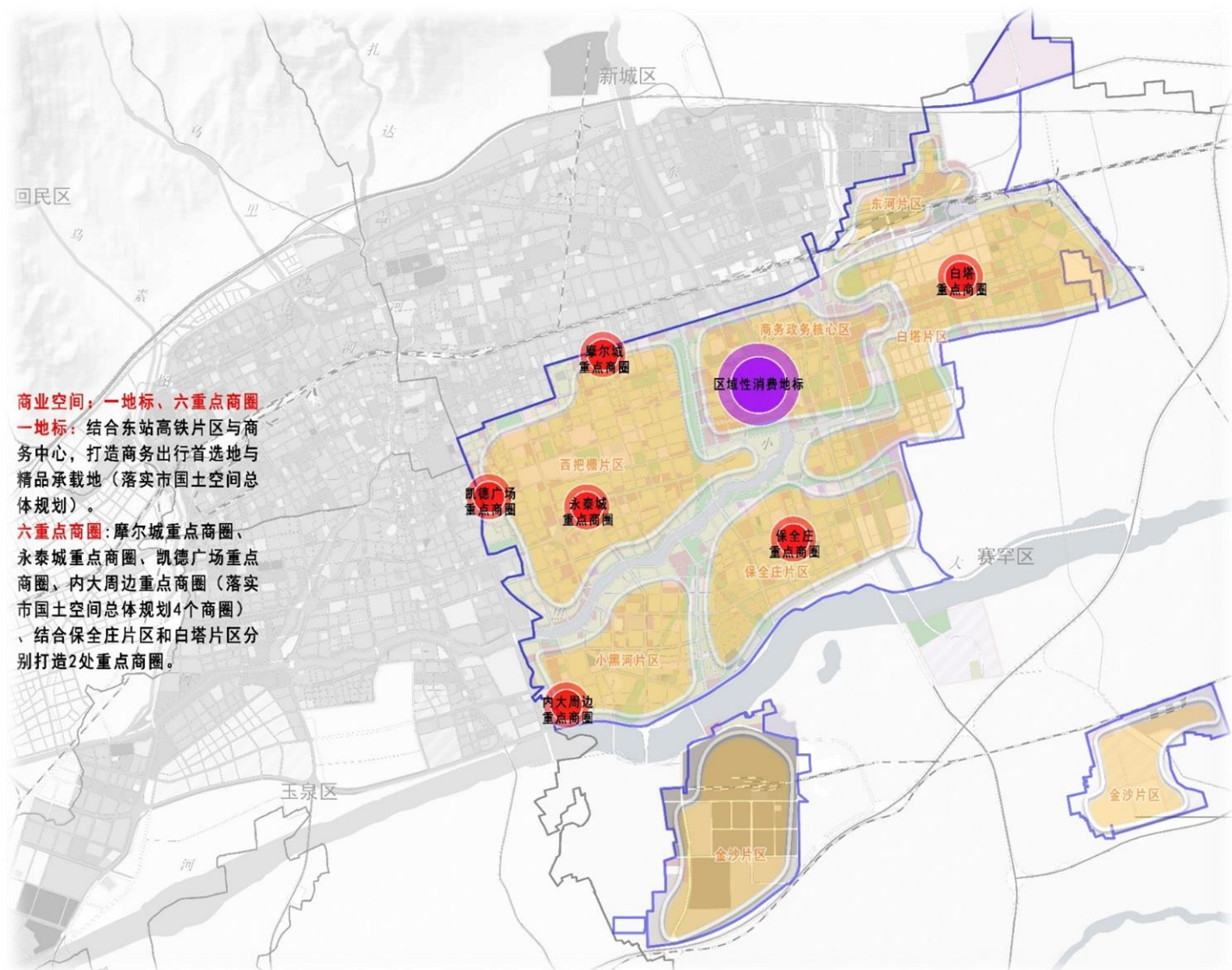


中心体系

构建“一地标、六重点”商圈

一地标：结合东站高铁片区与商务中心，打造商务出行首选地与精品承载地（落实市国土空间总体规划）。

六重点商圈：摩尔城重点商圈、永泰城重点商圈、凯德广场重点商圈、内大周边重点商圈（落实市国土空间总体规划4个商圈）、结合保全庄片区和白塔片区分别打造2处重点商圈。



绿地系统

构建“一廊两楔、三带一环、多点串联”绿地结构

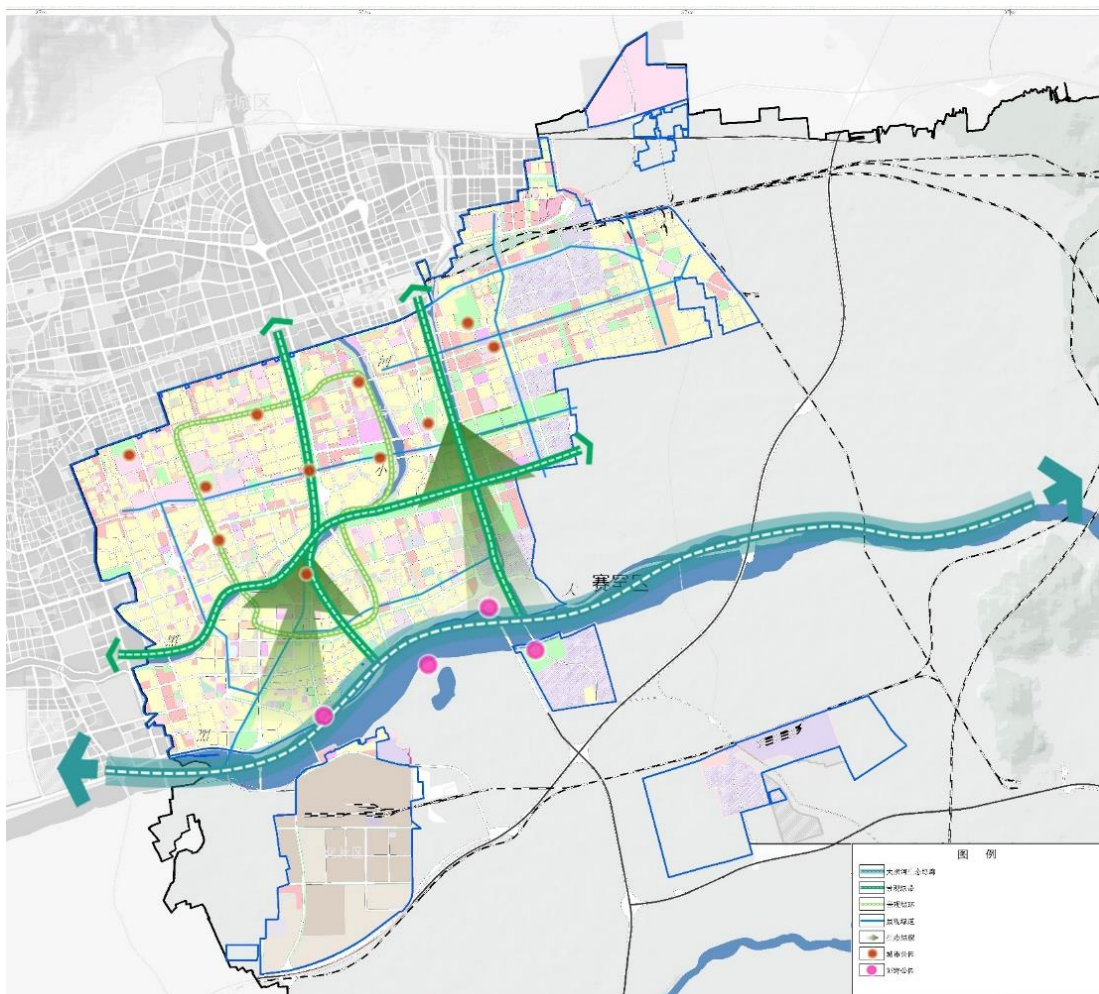
一廊：以大黑河及两侧绿带为主，形成大黑河主要绿地廊道；

两楔：以大黑河为起点，通过城市绿带及开敞空间形成绿楔，将外部生态绿地向城市渗透；

三带：以小黑河景观带、丝绸之路景观带、科尔沁景观带为主，形成三条景观带；

一环：以新华东街-兴安南路-阿拉坦大街-巴彦塔拉路-规划绿带-如意河景观带形成休闲景观绿环；

多点串联：以沿街绿带公园为主，串联城市公园。



08

规划传导

01 规划传导



规划传导

以呼和浩特市赛罕区国土空间总体规划为统领，以专项规划为支撑，统筹各级各类空间规划，形成全域覆盖、分层管理、分类指导、多规合一的国土空间规划体系。强化总体规划对各级各类规划的战略引领作用，确保各项规划在总体要求上方向一致，在空间配置上相互协调，在时序安排上科学有序。

规划传导与实施

规划传导

上下层级	详细规划	专项规划
------	------	------

规划强制性内容

约束指标	城市四线	强度分区	密度分区
------	------	------	------

规划实施

近期实施	行动计划	实施措施
------	------	------