

# 回民区国土空间总体规划

(2021—2035年)

## 公示稿

千年白道川·魅力回民区



# 前言 | PREFACE

呼和浩特市回民区是由1950年12月19日成立的归绥市回民自治区而得名，是内蒙古自治区首府呼和浩特市的一个市辖区。位于呼和浩特市城区的西北部，东面与新城区、赛罕区交界，南面与玉泉区相邻，西面与金川经济开发园区、土默特左旗接壤，北面与武川县毗邻。回民区南北长约19公里，东西宽约18公里，辖区地形主要由平原、山前丘陵、沟壑、山地四部分组成。

按照党中央、国务院和自治区党委、自治区政府统一部署，为深入践行绿水青山就是金山银山理念，整体谋划新时代国土空间开发保护格局，高效实现区域空间治理体系和治理能力现代化，高水平开启回民区社会主义现代化建设新征程，我区编制了《回民区国土空间总体规划(2021-2035年)》。

本规划是回民区未来贯彻新发展理念的空间蓝图，是各类国土空间开发保护建设活动的基本依据，是编制镇国土空间规划、详细规划和相关专项规划的总遵循。



## 01 规划概况

规划背景  
指导思想  
规划原则  
规划范围与期限

## 02 战略目标

总体定位  
规划目标  
发展战略

## 03 总体格局

优化国土空间总体格局  
统筹划定落实三条控制线  
塑造山清水秀的生态空间  
营造和谐共生的农业空间  
建设集约高效的城镇空间

## 04 城乡融合

优化城镇体系  
优化产业格局  
强化设施支撑系  
塑造城乡风貌

## 05 中心城区

规划范围  
规划方案

## 06 保护利用

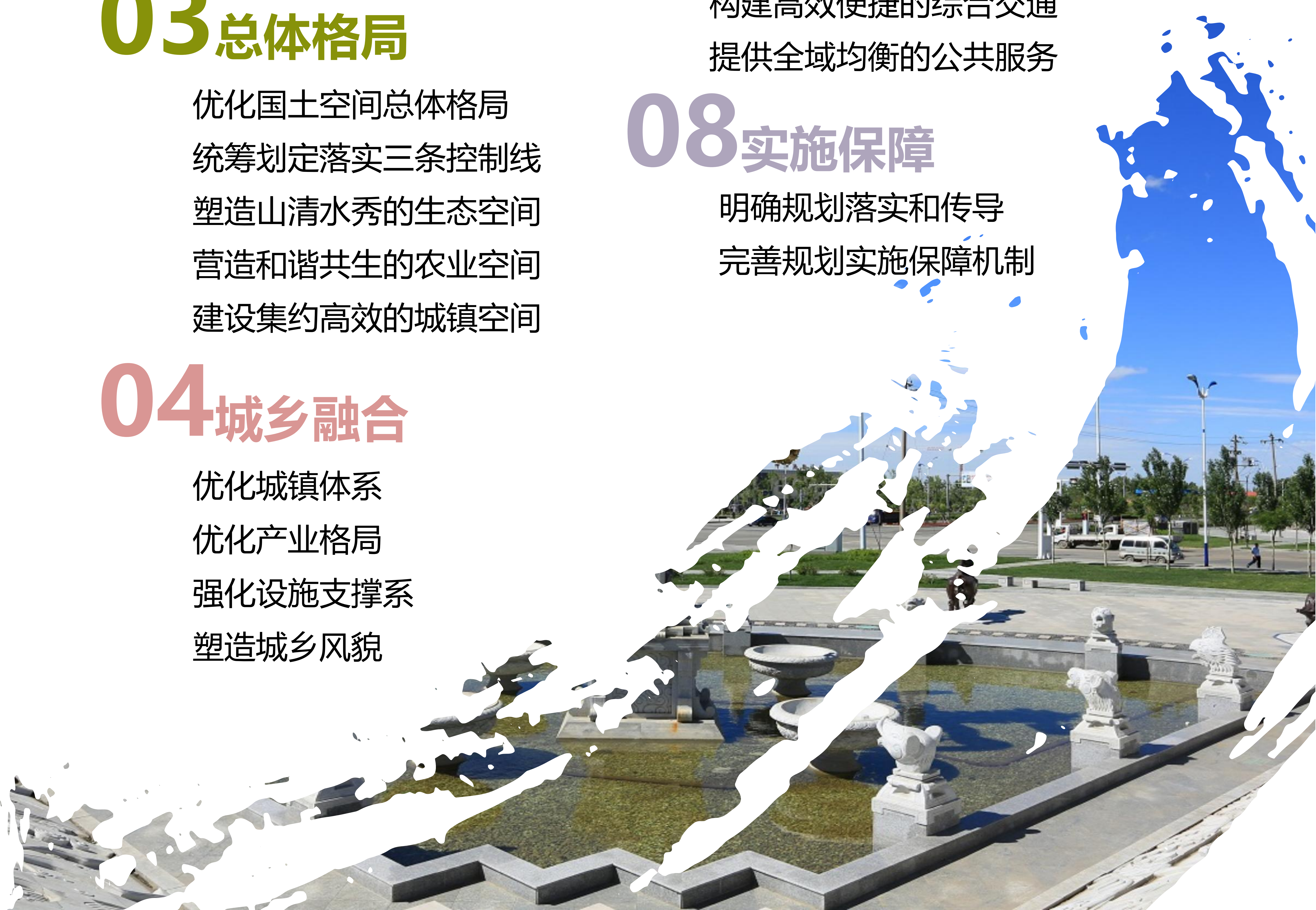
自然资源保护与利用  
生态修复  
国土空间综合整治

## 07 要素配置

构建高效便捷的综合交通  
提供全域均衡的公共服务

## 08 实施保障

明确规划落实和传导  
完善规划实施保障机制



# 01

## 规划概况

- 1.1 规划背景
- 1.2 指导思想
- 1.3 规划原则
- 1.4 规划范围与期限

# 1.1 规划背景

## “促进自然资源保护与城乡发展空间相统一”

落实习近平生态文明思想和新发展理念要求，促进自然资源保护与城乡发展空间相统一，以人为本，引领绿色发展和高质量发展，坚持底线思维，以国土空间规划为依据，把城镇、农业、生态空间和生态保护红线、永久基本农田保护线、城镇开发边界作为调整经济结构、规划产业发展、推进城镇化不可逾越的红线。

贯彻落实自治区党代会对首府新时期发展“走在前、做表率”的总体要求——“呼和浩特市作为自治区首府，要知责明责、加压加力、扬长避短、培优增效，着力提升首府核心功能和产业能级，努力在高质量发展上走在前、做表率”。

全面贯彻落实呼和浩特市第十三次党代会“建设现代区域中心城市”的总体部署——争创三个城市、打造四个区域中心，推动融入四大经济圈，建设五宜城市、培育六大产业集群，全面建设体现新发展理念的现代化区域中心城市，打造“美丽青城、草原都市”。

**打造成为“现代商贸集聚区、生态宜居样板区、基层治理创新示范区、文化旅游特色先行区”。**



## 1.2 指导思想

以习近平新时代中国特色社会主义思想为指导，全面贯彻党的十九大和十九届二中、三中、四中、五中、六中全会精神，统筹推进“五位一体”总体布局，协调推进“四个全面”战略布局，深入贯彻落实习近平总书记对内蒙古工作重要讲话重要指示批示精神，紧扣国家和内蒙古重大发展战略，坚持贯彻新发展理念，坚持稳中求进工作总基调，坚定不移走以生态优先、绿色发展为导向的高质量发展新路子，以满足人民日益增长的美好生活需要为目的。



# 1.3 规划原则

## 生态优先、绿色发展

深入贯彻习近平生态文明思想，统筹协调人、水、地、产、城乡关系，合理布局生态、农牧、城镇空间，全面加强草原、森林、湿地等生态系统保护，探索内涵式、集约式、绿色化高质量发展新路子。



## 以人为本、提质增效

贯彻以人民为中心的发展思想，注重产城融合、完善功能，改善环境、提升品质；强化集约节约，促进发展方式由外延扩张向内涵提质转变。



## 城乡统筹、优化布局

坚持城乡统筹，深入实施乡村振兴战略，推进城乡基本公共服务均等化。促进攸攸板镇在城乡建设、产业发展、农业生产、文旅开发、生态保护等多方面的联动，优化城乡空间布局。



## 管控落地、高效治理

建立规划动态监测评估和预警制度，统筹协调各部门专项规划和不同领域的空间利用诉求，充分吸收公众和专家的意见，提高规划治理效率。



## 公众参与、共建共治

健全规划编制实施全过程的公众参与机制；坚持开门做规划，加强部门合作，发挥好各相关领域专家的作用，民主决策，科学决策；建立部门协同实施机制，加强规划实施中的社会监督。



# 1.4 规划范围与期限

## 规划范围

回民区行政辖区内全部国土空间，面积为194.58平方公里。

## 规划期限

2021年-2035年，基期年为2020年，近期至2025年，远景展望至2050年。





# 02

## 战略目标

2.1 总体定位

2.2 规划目标

2.3 发展战略

## 2.1 总体定位

全力打造“千年白道川，魅力回民区”

现代商贸集聚区



生态宜居样板区



基层治理创新示范区

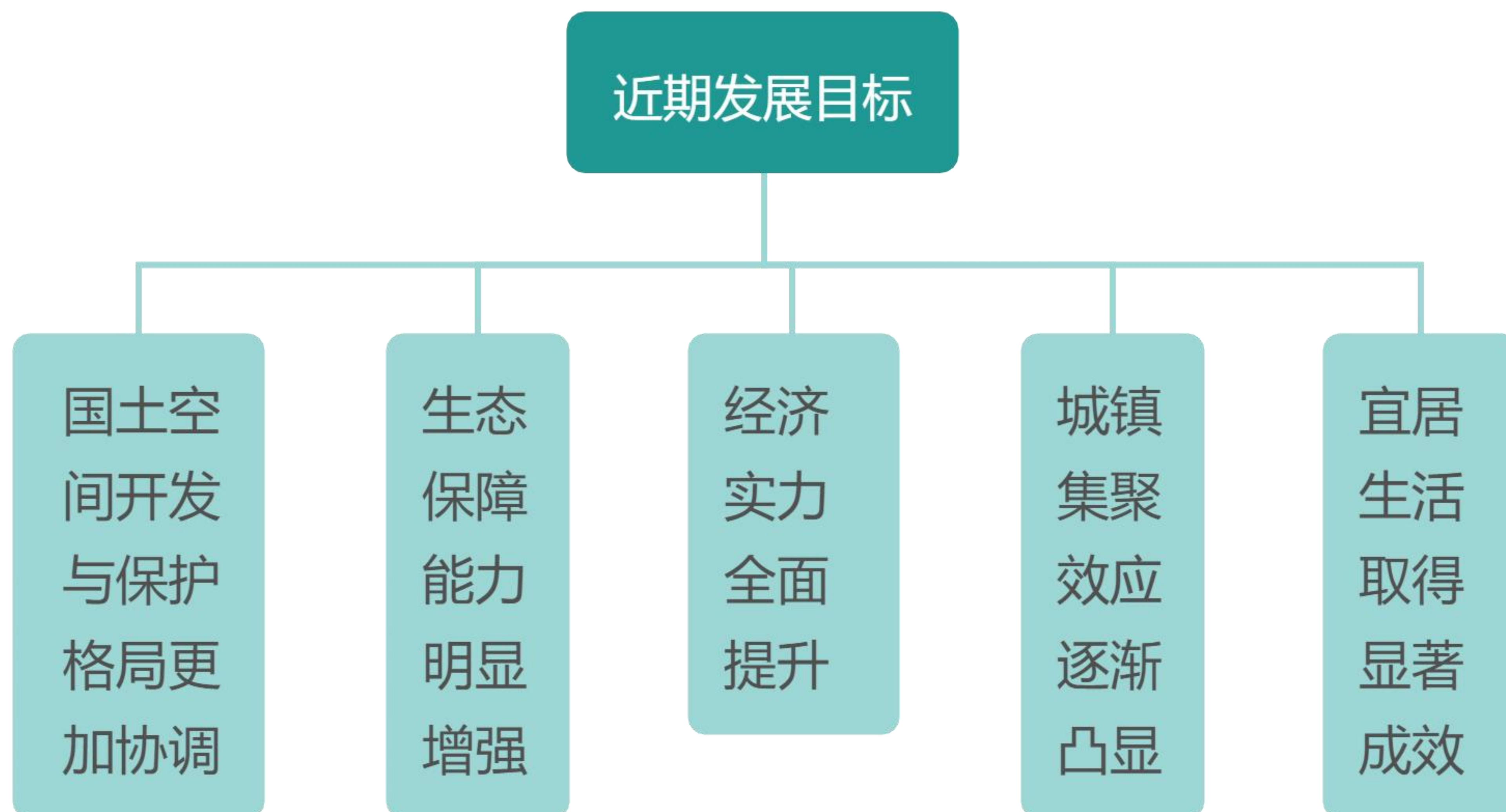


文化旅游特色先行区



## 2.2 规划目标

### 近期发展目标



### 展望2050年

#### 远期发展目标

综合经济实力和绿色高质量发展水平大幅跃升人均生产总值达到自治区平均水平。

新型产业深度融合发展，科技创新发展能力增强，建成具有特色的现代化经济体系

文化软实力显著增强，公共文化体系和产业体系更健全，社会文明程度达到新高度。

绿色生产生活方式广泛形成，生态环境根本好转，生态安全屏障更加牢固。

基本公共服务实现均等化，城乡区域发展差距和居民生活水平差距显著缩小。

形成向北开放新格局，建成资源集聚力散、要素融汇融通的全域开放平台。

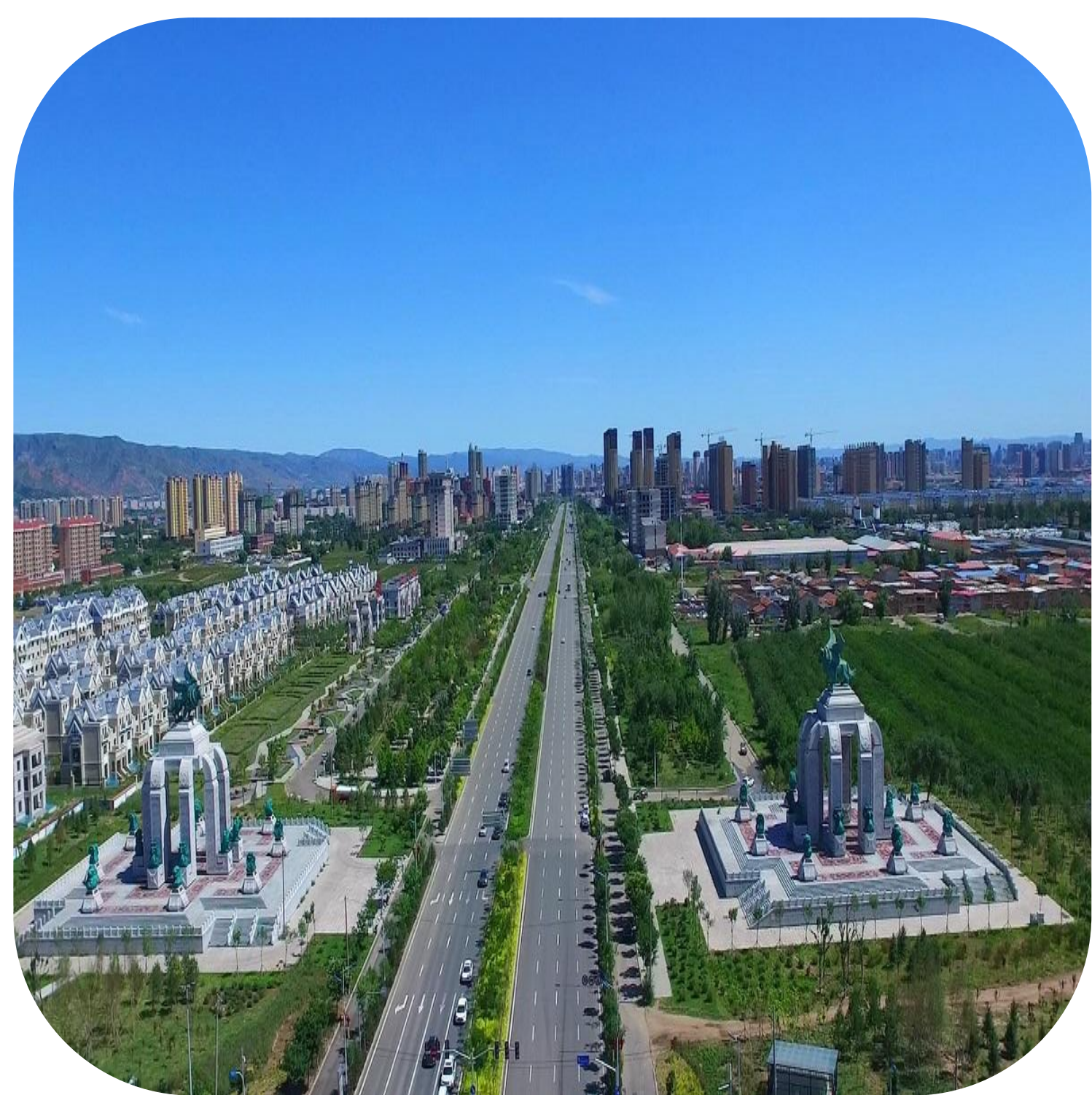
## 2.3 发展战略

### 加速推进文旅融合发展，打造高质量发展新引擎

促进文旅融合，鼓励发展乡村游、研学游、亲子游、冰雪游等旅游模式，更好满足人民群众多样化、多层次、多方面的精神文化需求。延伸“文旅+”产业链，以产业大融合推进文化旅游大发展，将回民区打造成为文化旅游特色发展城区。



### 大力加快城市更新步伐，全面促进城市品质跃升



践行生态优先、绿色发展理念，坚持推进以人为核心的新型城镇化，打造绿色生态宜居发展城区，精致化建设“五宜”城市。

### 不断提升社会治理效能，着力推进民生持续改善

坚持以人民为中心，不断完善共建共治共享社会治理制度，打造基层治理创新发展城区。健全就业公共服务体系，持续推动大众创业、万众创新，千方百计扩大就业。



# 03

## 总体格局

- 3.1 优化国土空间总体格局
- 3.2 统筹划定落实三条控制线
- 3.3 塑造山清水秀的生态空间
- 3.4 营造和谐共生的农业空间
- 3.5 建设集约高效的城镇空间

## 3.1 优化国土空间总体格局

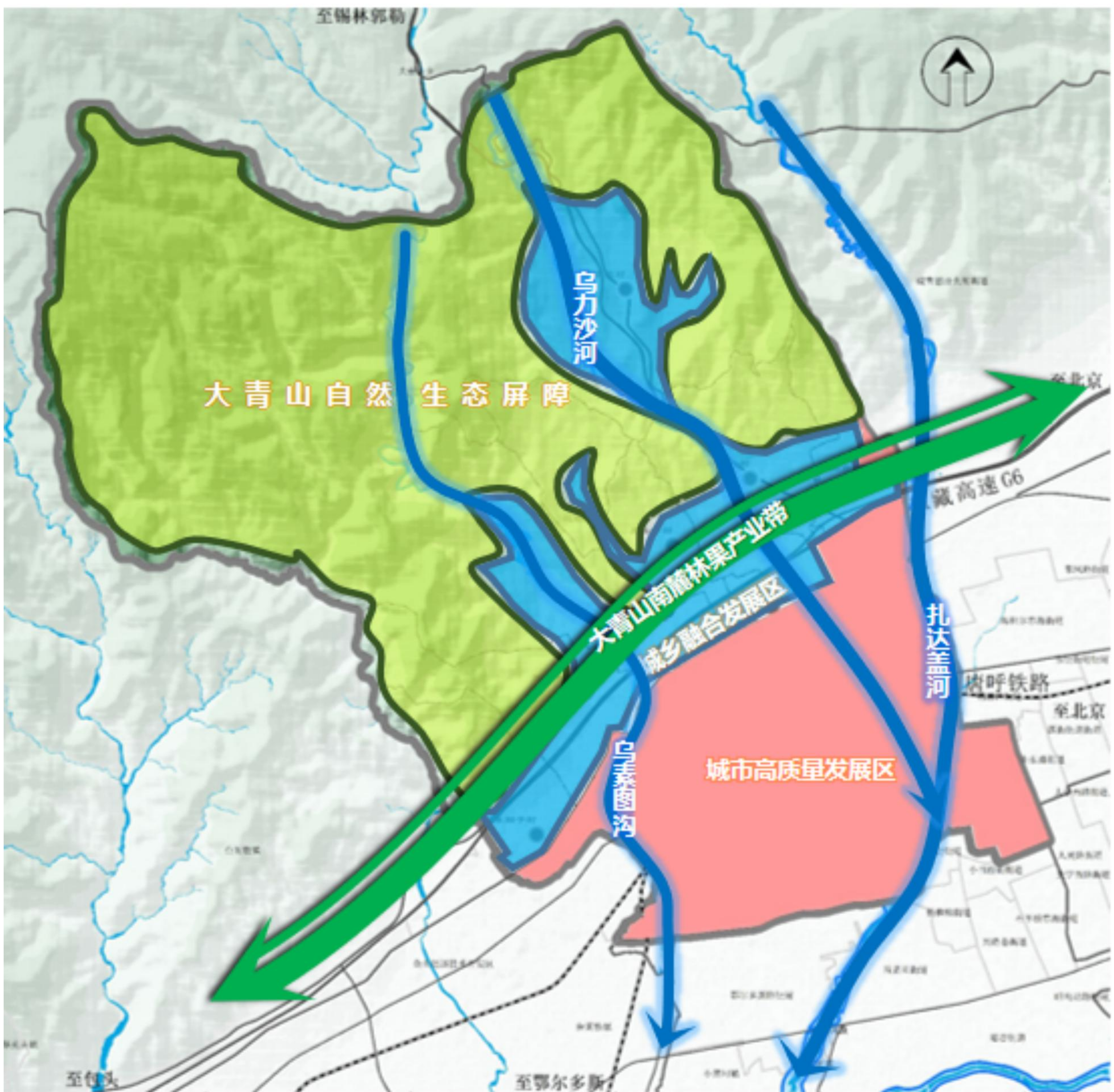
总体格局：“一屏三廊一带两区”

**一山：**北部大青山自然生态屏障

**三廊：**乌里沙河生态廊道，乌素图沟生态廊道，扎达盖河生态廊道

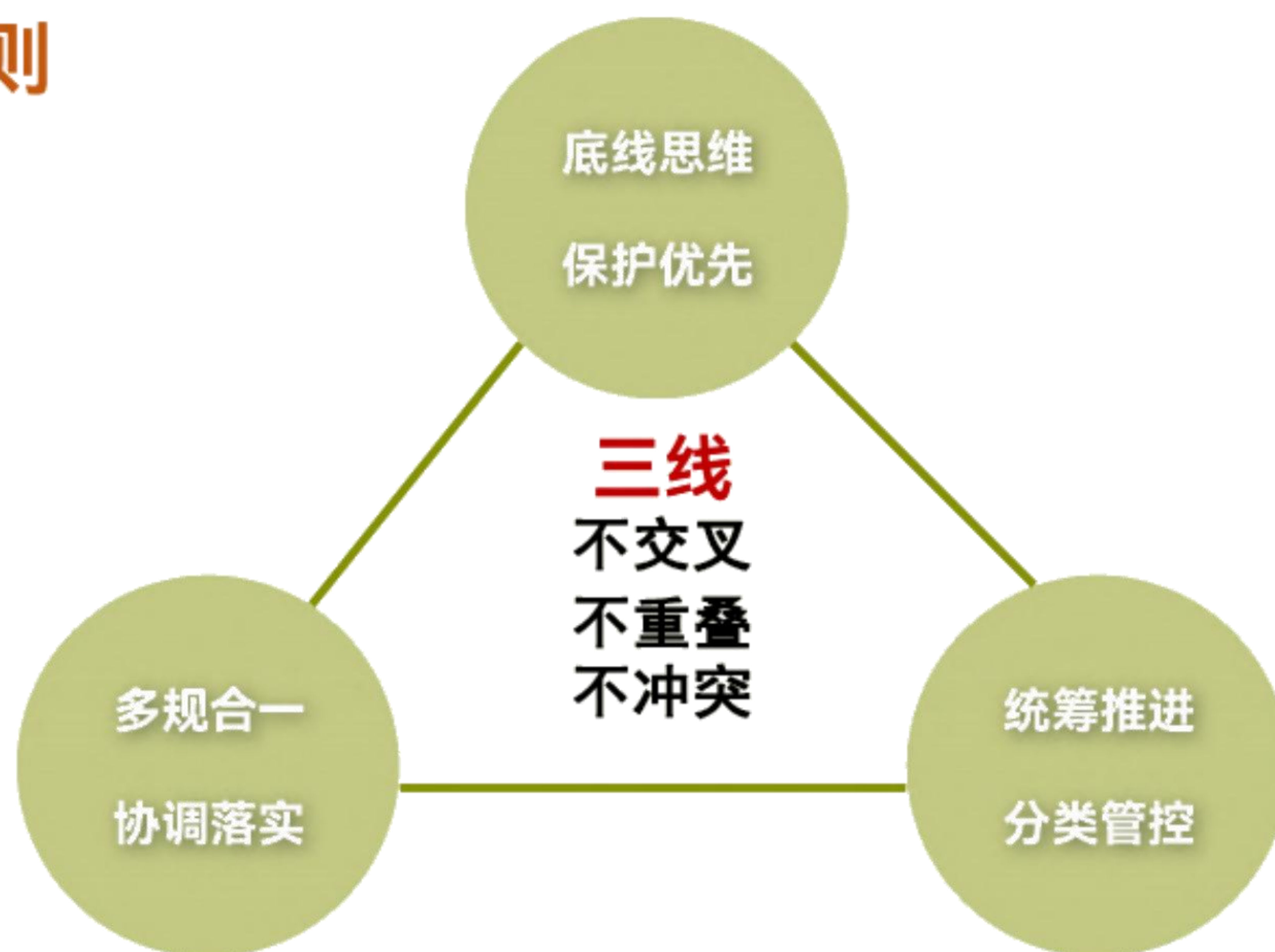
**一带：**大青山南麓林果业产业带

**两区：**城乡融合发展区、城市高质量发展区



## 3.2 统筹划定落实三条控制线

### 基本原则



### 划定生态保护红线

严格保护自然保护地、生态功能重要区域和生态敏感区域。实行分级管控，生态保护红线内，自然保护地核心保护区原则上禁止人为活动，其他区域严格禁止开发性、生产性建设活动，除国家重大战略项目外，仅允许对生态功能不造成破坏的有限人为活动。

### 确保耕地保有量

加强耕地保护，确保耕地保有量不减少、质量有提高。严格耕地用途管制，落实耕地“进出平衡”。合理规划粮食生产功能区和重要农产品保护区，稳固农用地生产功能。支持对符合条件的耕地开展退耕还林还草还湿，严格控制各类建设占用耕地规模，提高优质耕地面积与比重，切实保护耕地。

### 划定城镇开发边界

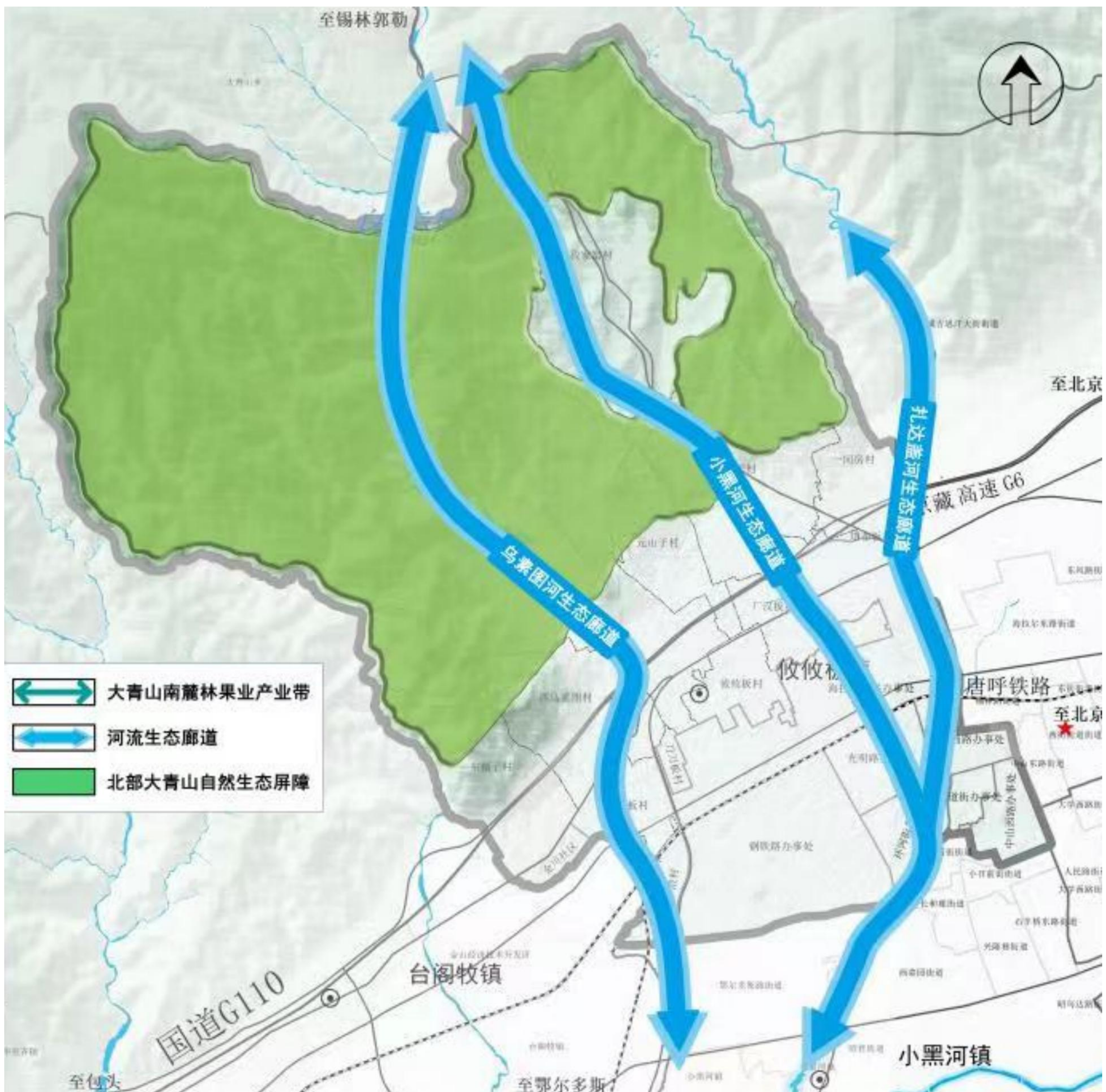
按照集约适度、绿色发展的理念，科学规划城镇总体空间格局，确定城镇集中建设区规模。综合考虑一定比例的弹性发展区、特别用途区等，合理确定城镇开发边界。城镇开发边界一经划定，规划期内原则上不得调整，因国家重大战略实施等原因确需调整的，报国土空间规划原审批机关审批。

### 3.3 塑造山清水秀的生态空间

形成 **“一屏三廊”** 的生态空间格局

一屏：北部大青山自然生态屏障

三廊： 乌里沙河生态廊道  
乌素图沟生态廊道  
扎达盖河生态廊道



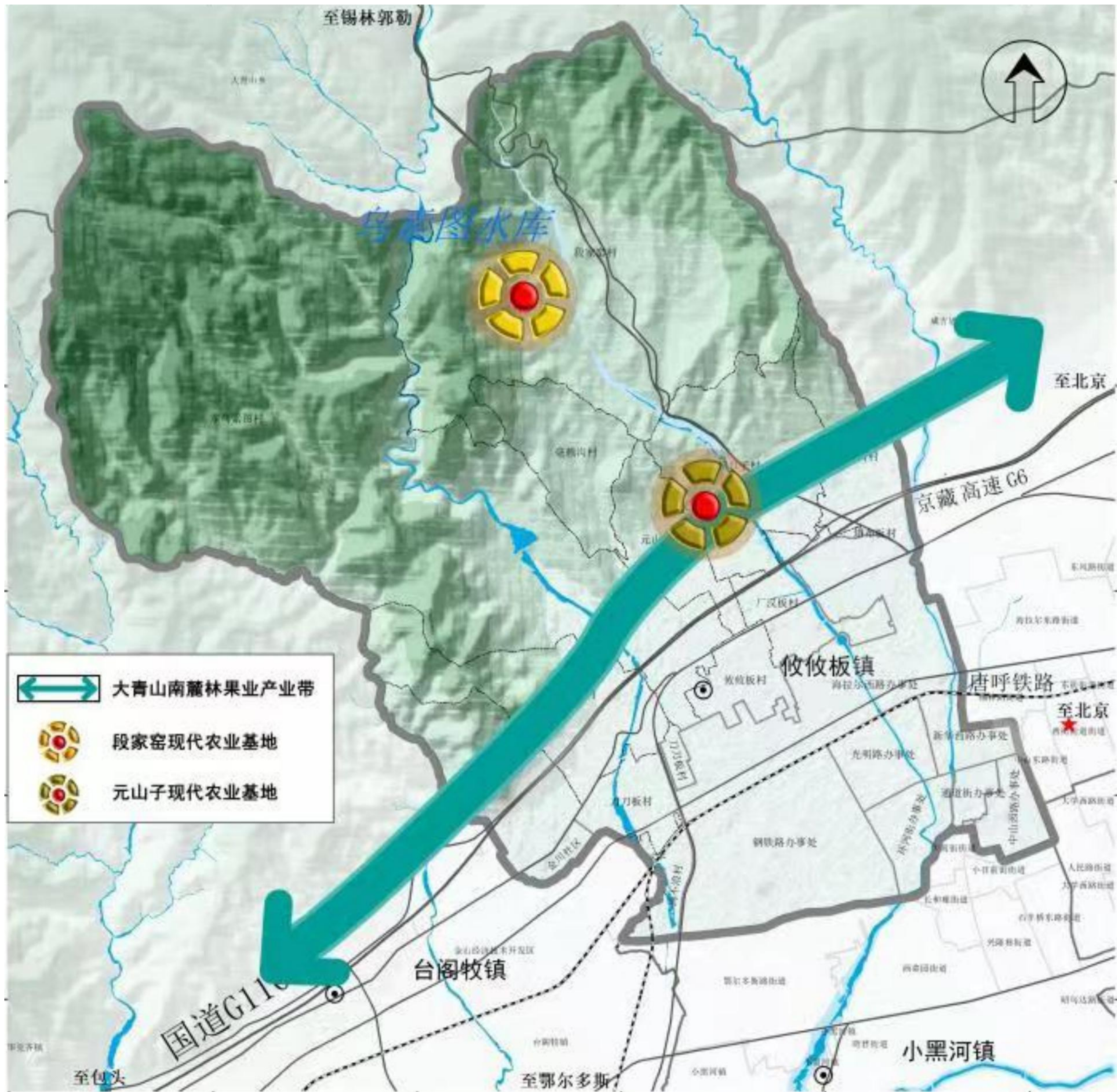


# 3.4营造和谐共生的农业空间

形成“一带两基地”的农业空间格局

一带：大青山南麓林果业产业带

两基地	段家窑现代农业基地	中药材、桑葚种植基地
	元山子现代农业基地	打造集农业观光、精品农家乐、休闲采摘、乡村旅游等为一体的多元融合发展基地



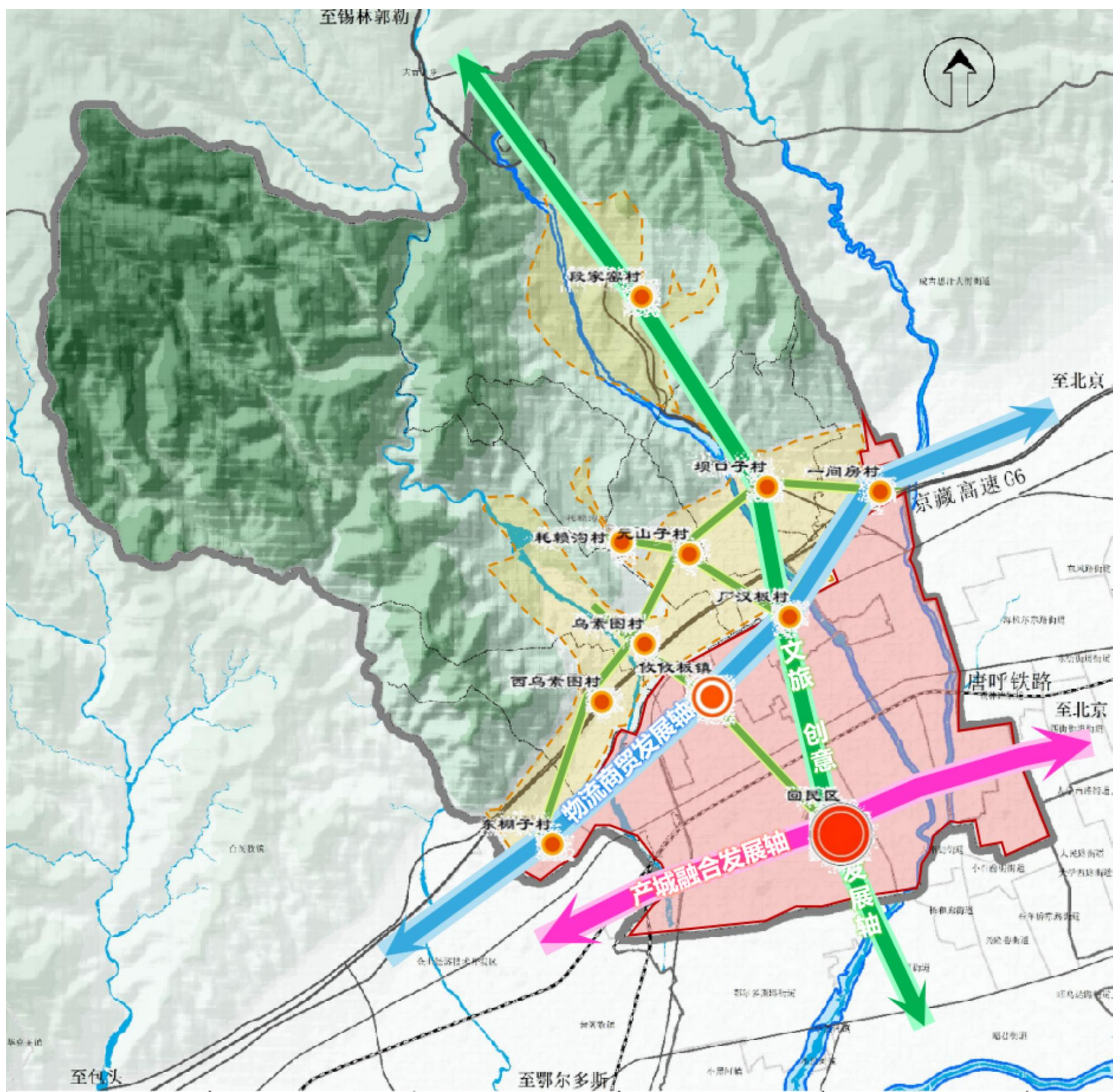
## 3.5建设集约高效的城镇格局

形成“两区、三轴、多点”的城镇空间格局

两区：城镇高质量发展区、城乡融合发展区

三轴：文旅创意发展轴、物流商贸联动轴、产城融合发展轴

多点：攸攸板镇及9个村



# 04 城乡融合

4.1 优化城镇体系

4.2 产业融合规划

4.3 强化设施支撑系

4.4 塑造城乡风貌

# 4.1 优化城镇结构

## 深入推进——乡村振兴战略

农村经济健康发展，以农业高质量发展为主攻方向，以农业供给侧结构性改革为主线，培育形成了以乌素图、元山子、段家窑等为代表的特色观光农业、生态旅游景区。

加强农村基础设施建设，推进城乡基本公共服务均等化。

巩固脱贫成果与乡村振兴有效衔接。

项目类型	项目名称
水源	坝口子抗旱应急水源工程，东乌素图抗旱应急水源工程
饮水	东乌素图自来水管网改造，西乌素图农村饮水安全巩固提升工程，段家窑村人畜饮用水工程
河道	乌素图河（彩虹桥—当浪土木大桥）综合治理工程，乌素图河（乌素图水库—彩虹桥）综合治理工程，坝口子沟河道整治工程，乌里沙河及扎达盖河河道断流改造工程，段家窑村河道整治维修工程
环境整治	乌素图水库库区整治工程，回民区农村人居环境整治建设工程，段家窑村绿化工程，东乌素图村杏坞番红美景工程
设施农业	一间房村高效农业示范项目，西乌素图村现代化大棚建设
有机农业	毫赖沟村果树，药材种植项目，花卉引种栽培项目，段家窑药材种植基地
生态观光农业	元山子村农业休闲观光采摘园区，坝口子村“农业嘉年华”项目

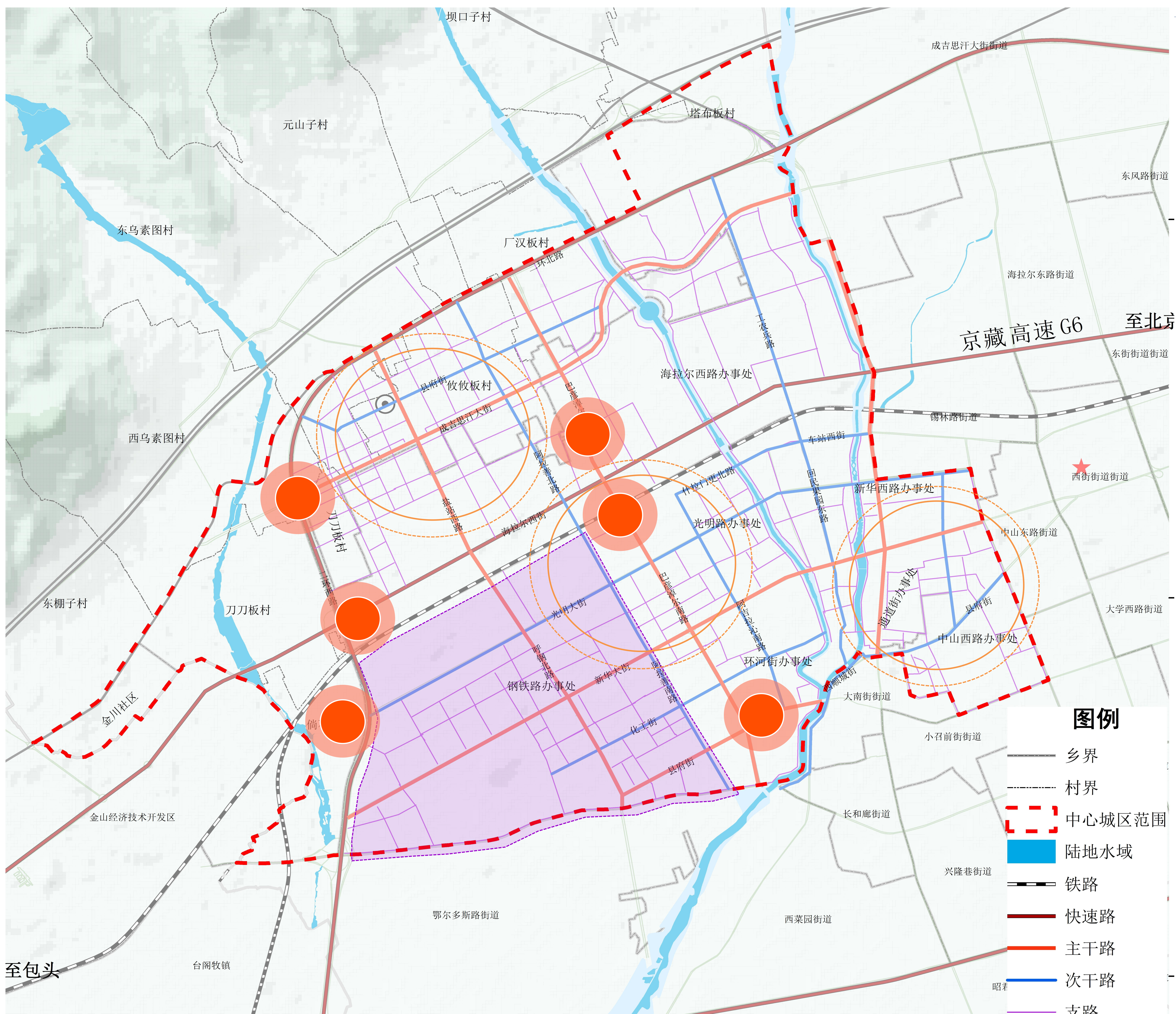
# 4.2 优化产业格局

## 构建“一区三圈六中心”的产业格局

**一 区：**金海现代服务业综合发展区

**三 圈：**中山西路商贸业集聚发展核心商圈  
成吉思汗西街商贸业集聚发展新兴商圈、  
巴彦淖尔路新兴商贸业集聚发展生活商圈

**六中心：**海西路汽车综合贸易中心；彩虹桥二手车交易中心  
西二环五金机电交易中心；金一道（原110国道）物流中心  
光明路建材交易中心；县府街生鲜冷链交易中心



## 4.3 强化设施支撑体系

### 一级生活圈

回民区中心城区：城区以行政、商业购物、商业办公、教育科研、文化娱乐、体育、医疗卫生、旅游服务等功能为主。

### 二级生活圈

攸攸板镇：依托镇政府驻地服务设施，形成二级生活圈服务中心，提供行政管理、文化娱乐、教育医疗、体育休闲、商业购物、旅游接待等功能。

### 三级生活圈

各村（中心村）：依托行政村（中心村）驻地服务设施，形成三级生活圈服务中心，提供商业、文化、教育、体育、卫生、社会福利等基础公共服务，满足居民基本的日常生产、生活服务设施需求。



## 4.4塑造城乡风貌

### 巍峨大青山，千年白道川，魅力回民区

**巍峨大青山**——挖掘大青山丰富的旅游资源，提升乡村特色景观风貌；

**千年白道川**——挖掘赵北长城、莫尼山非遗小镇、乌素图召庙、坝口子古戏台等历史文化内涵，以敕勒川草原丝路文化为特色定位，推进大青山前坡生态修复治理；

**魅力回民区**——传承回民区地域特色元素，以现代风貌为基底，打造城市多彩新风貌；



# 05

## 中心城区

5.1 规划范围

5.2 规划方案





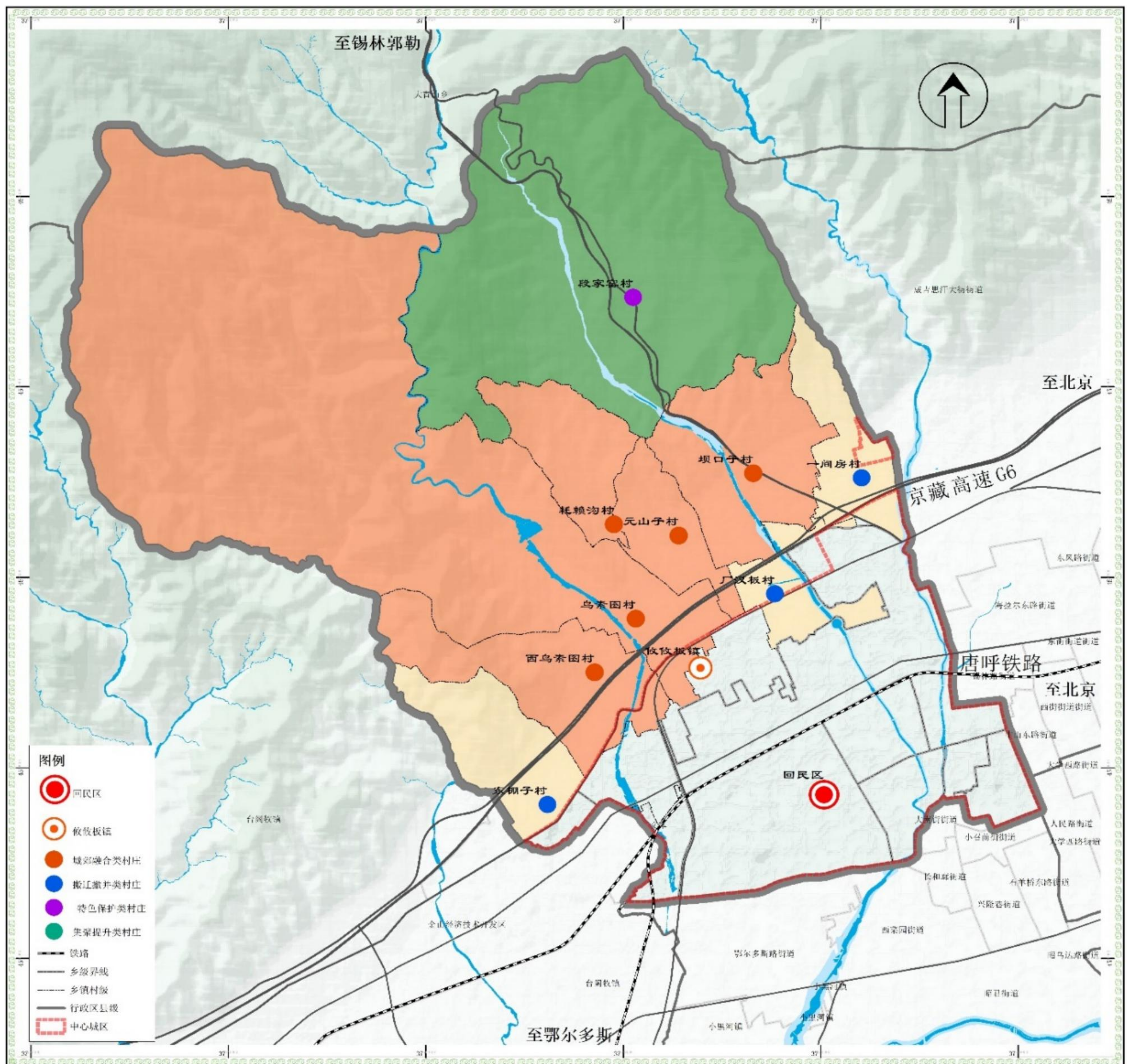
# 5.1 规划范围

## 城镇体系布局：“一主一辅九点”

**一主：**回民区中心城区

**一辅：**攸攸板镇

**九点：**东棚子村、厂汉板村、坝子口村、一间房村、东乌素图村、西乌素图村、段家窑村、壕赖沟村、元山子村壕赖沟



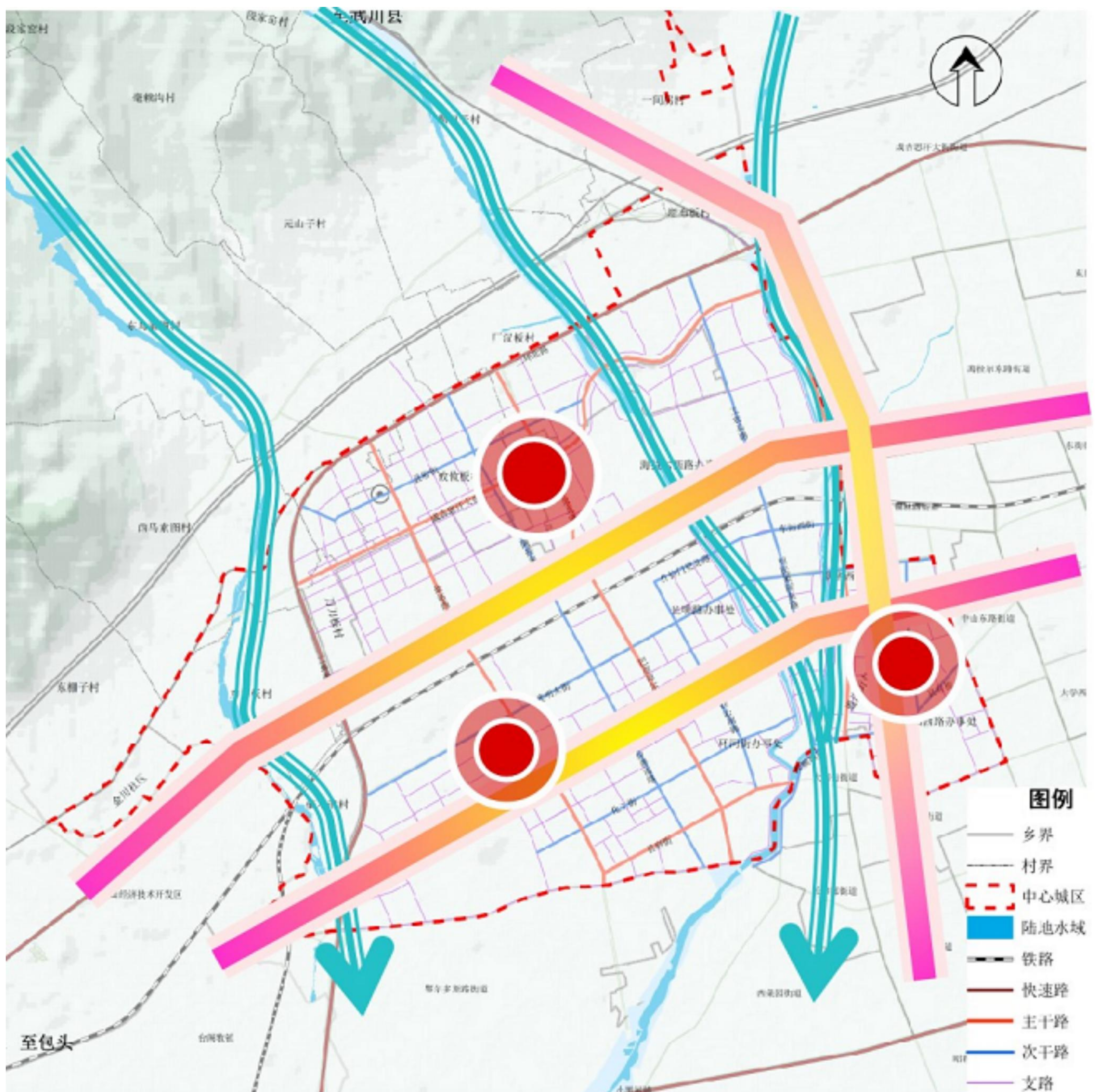
## 5.2规划方案

### 形成“三轴、三带、三核心”的空间结构

**三轴：**新华西街发展轴、海拉尔西街发展轴、通道街发展轴

**三带：**乌里沙河滨水休闲带、扎达盖河滨水休闲带、乌素图沟景观带

**三核心：**政务服务中心、中山路商业服务中心、万达商业服务中心

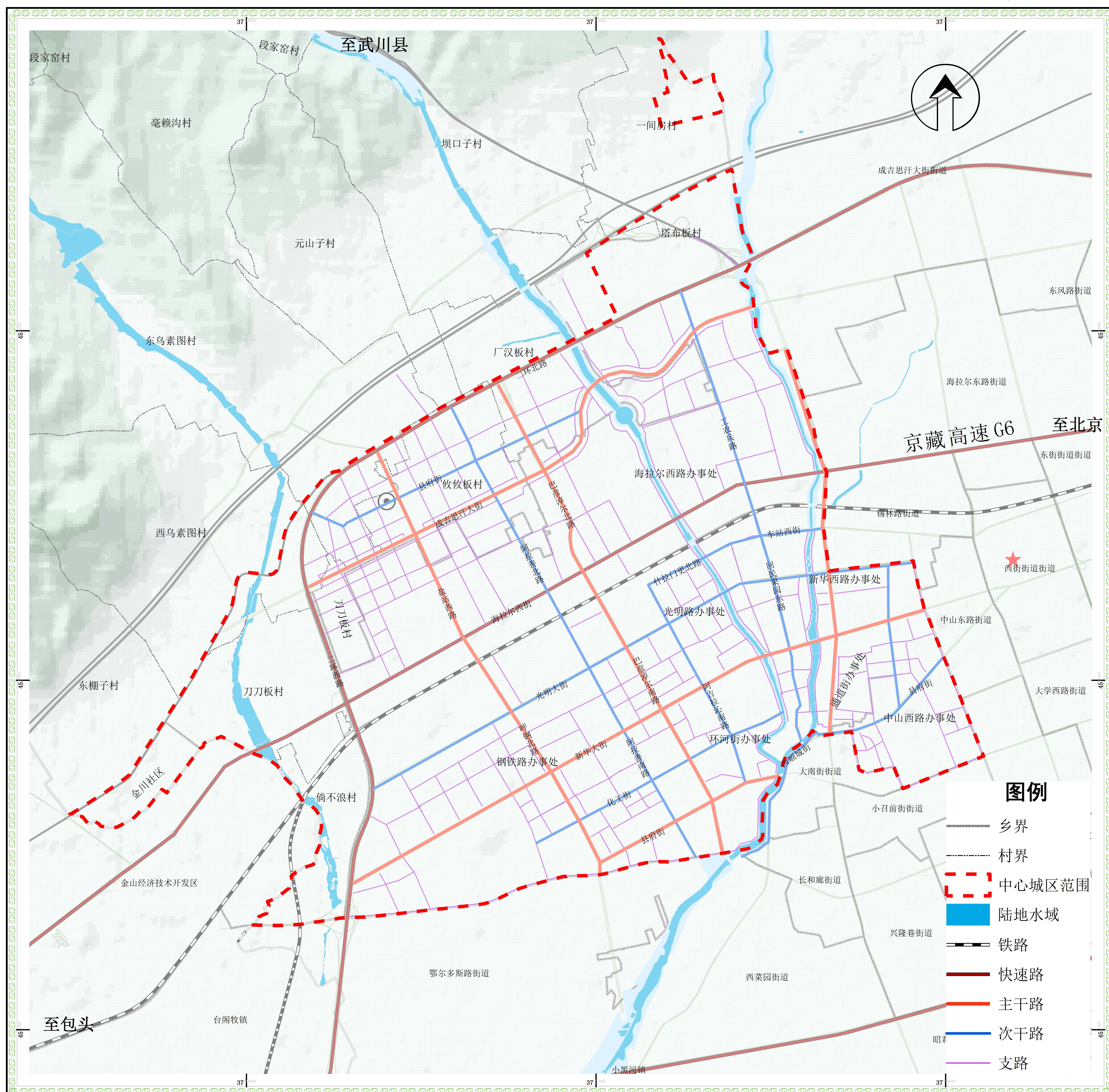


# 5.2规划方案

## 中心城区道路交通优化

规划城市快速路、城市主干路、城市次干路、支路四级路网系统。规划路网为网格状结构，呈现**“七横六纵”**的城区骨架路网。

骨架路网	七横	二环北路、成吉思汗大街、预备役师北街、海拉尔西街、光明大街、新华大街、鄂尔多斯大街。
	六纵	二环西路、盐站西街、阿拉善路、巴彦淖尔北路、工农兵路、通道北路。



## 5.2 规划方案

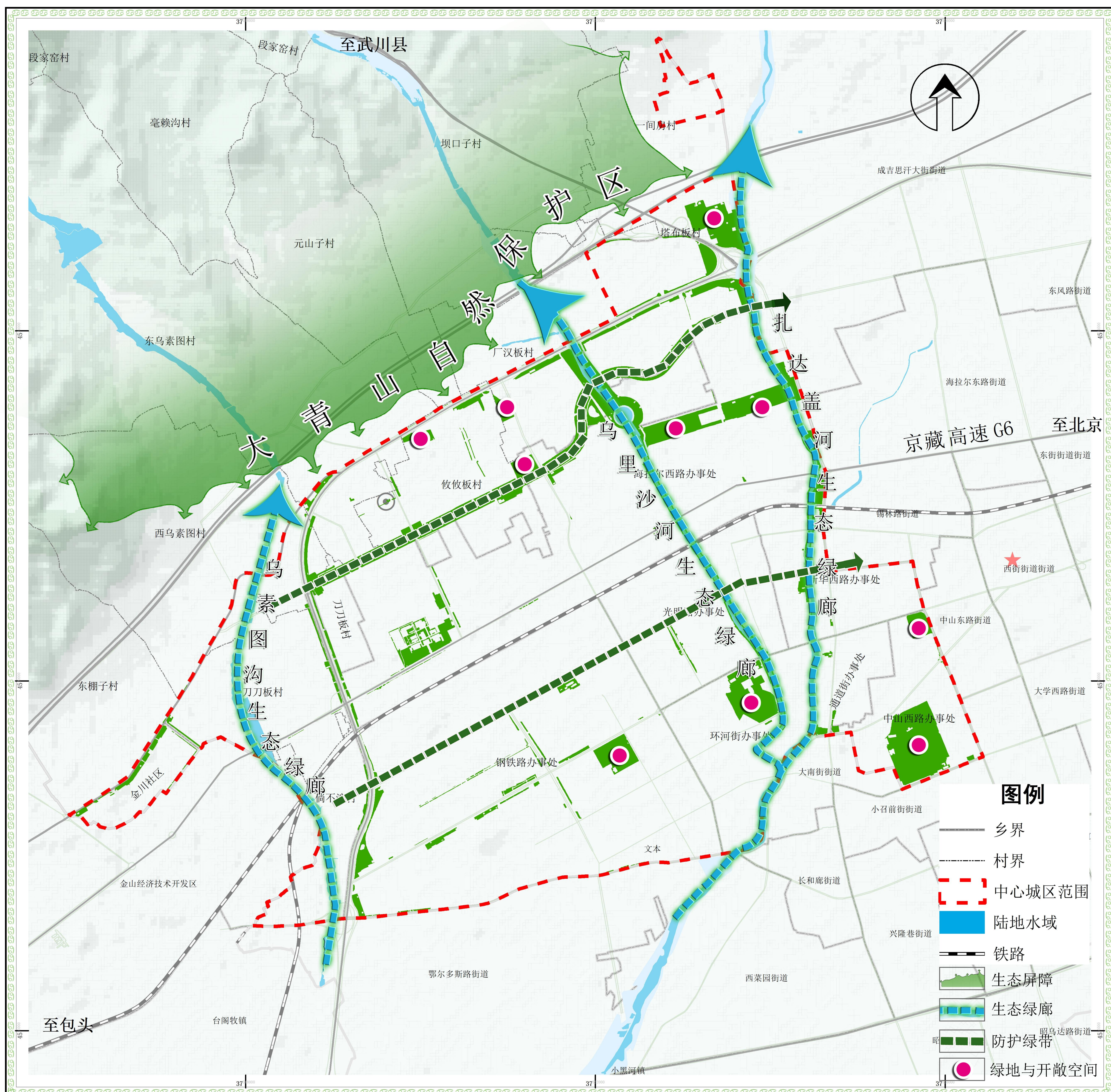
### 构建“一屏、两带、三廊、绿道成网”的蓝绿空间体系

**一屏：**大青山自然保护区，充分发挥大青山整体绿色屏障作用，加强绿化建设和生态修复，提高生态资源数量和质量，充分发挥山区水源涵养、水土保持、防风固沙、生物多样性保护等重要生态服务功能。

**两带：**沿新华大街两侧绿带、沿成吉思汗大街绿带。

**三廊：**扎达盖河生态廊道、乌里沙河生态廊道、乌素图沟生态廊道。

**绿道成网：**构建“串联成网、多点星步”的绿道系统。采用边角地整理、见缝插针等方式，建设特色突出、便民直用的“口袋公园”。



# 06

## 保护利用

6.1 自然资源保护与利用

6.2 生态修复

6.3 国土空间综合整治

# 6.1 自然资源保护与利用

**耕地**

**调整农业产业结构，打造都市现代农业基地**



**林地、草地**

**精准提升森林质量，合理布局绿化空间**



**湿地**

**严格执行河湖管理范围线的管控规则**



**文化旅游**

**文旅融合赋能乡村振兴，延伸“文旅+”产业链**



## 6.2生态修复

### 回民区生态修复主要方向

结合自然地理特征和生态环境问题，根据回民区整治修复特点和任务，回民区共形成**四个整治修复分区**：建设用地整治重点区、森林生态修复重点区、水环境和水生态修复重点区、水土流失治理重点区。



### 山水林田湖草沙系统修复主要工程



回民区山水林田湖草沙系统修复位于大青山自然保护区，工程主要包括**林草植被修复工程、退化土地修复工程及实现造林绿化**任务，并落实到各级国土空间总体规划“一张图”上。

### 矿山生态修复主要工程

以城乡建设用地增减挂钩为政策支撑，在生态保护红线和自然保护区规范管理的前提下，**进行历史遗留工矿废弃地的复垦。**



## 6.3 国土综合整治

### 低效用地再开发整治

规划期间重点加强散乱、废弃和闲置未利用农村建设用地整理，优化农村建设用地布局，提高土地集约节约利用水平，实施城市更新行动，加大老旧小区改造综合整治力度，整治主要包含**城中村、老旧厂房、老旧小区、棚户区**。持续推动小区内部及与小区直接相关的供水、排水、供电、弱电、供气、供热、消防、安防、道路、生活垃圾分类、移动通信等基础设施，以及光纤入户、架空线路规整（入地）和建筑物公共部位维修等基础类改造。





# 07

## 要素配置

7.1 构建高效便捷的交通体系

7.2 提供全域均衡的公共服务



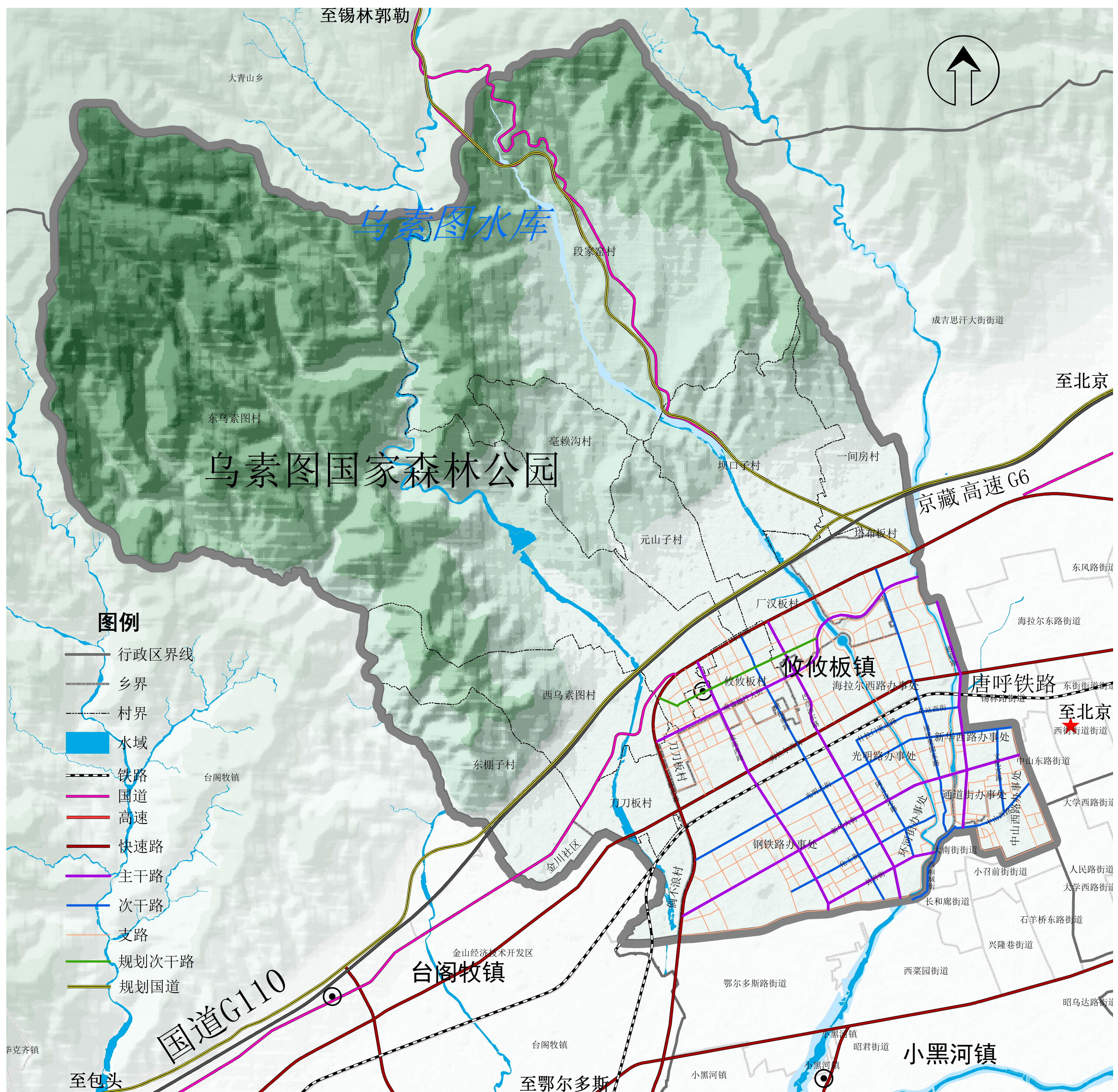
# 7.1 构建高效便捷的交通体系

## “开放畅达、绿色低碳、高效便捷”的综合交通

形成“两横两纵”的高（快）速铁路网。构建客货并举、干支结合的普速铁路网；开通二条市域铁路，连通武川县及清水河县。

积极推进G628、S612、S613建设，规划新建G512、规划延长

S315，重点推进恩格贝等旅游公路项目建设。加快推进“四好农村路”建设。



## 7.2 提供全域均衡的公共服务

基础教育设施覆盖每个社区生活圈



每个社区生活圈配置1处社区卫生服务中心

社区养老设施覆盖每个社区生活圈



每个社区生活圈至少配置1处社区文化活动和自助图书馆



每个社区生活圈配置1处街道级公共体育设施



# 08

## 实施保障

8.1 明确规划落实和传导

8.2 完善规划实施保障机制

## 8.1 明确规划落实和传导

### 将分区规划主要指标分解至规划单元

以行政边界为主，综合考虑回民区规划范围、城乡统筹关系等影响因素，在全域范围内划分新城单元、镇级单元两类规划单元，将分区规划确定的主要规划指标分解到各规划单元。

### 发挥规划单元对规划管理和建设实施的约束、引导和统筹作用

分区规划分解至各单元的各项规划指标，应作为下一层次规划需要落实的主要控制指标。在下一层次规划编制阶段，应以规划单元为基本规划范围，结合实施方案，进一步统筹安排、细化落实城乡建设用地资源与各项实施任务。



## 8.2完善规划实施保障机制



数字智治机制



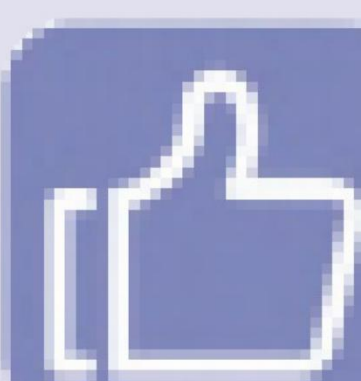
政策配套机制



规划监督机制



评估调整机制



调控激励机制



组织保障机制

