

SIP

苏州工业园区 国土空间总体规划 (2021-2035年)

【草案公示】

2022年12月

前言

FOREWORD

按照《中共中央 国务院关于建立国土空间规划体系并监督实施的若干意见》《中共江苏省委 江苏省人民政府关于建立全省国土空间规划体系并监督实施的意见》以及国家和江苏省、苏州市相关工作部署要求，苏州工业园区组织编制了《苏州工业园区国土空间总体规划（2021-2035年）》（以下简称“规划”）。

规划立足新时代、贯彻新理念、构建新格局，坚持世界眼光、国际标准、苏州特色、园区品质，高起点绘就苏州工业园区的发展蓝图，充分展示中国式现代化的园区图景。

规划编制工作组织突出“政府统筹、专家领衔、部门协同、公众参与”的“开门编规划”方式，以人民为中心，推动“科、产、城、人”融合发展。当前已形成《苏州工业园区国土空间总体规划（2021-2035年）》成果草案，现开展成果草案公示，广泛听取意见和建议。

一、公示时间：2022年12月21日-2023年1月20日，为期30日。

二、公示方式

- 1) 苏州工业园区管理委员会网站：<http://www.sipac.gov.cn/>;
- 2) 苏州工业园区规划建设委员会网站：
<http://www.sipac.gov.cn/szghjswyh/index.shtml>;
- 3) 微信公众号：苏州工业园区发布、苏州工业园区规划建设；
- 4) 现场公示：苏州工业园区规划展示馆（苏州市工业园区苏州大道东328号）。

三、公众意见收集途径

- 1) 苏州工业园区规划建设委员会公示网页留言；
- 2) 电子邮件反馈：zhaowenzhong@sipac.gov.cn；
- 3) 纸质意见邮寄地址：苏州工业园区现代大道999号现代大厦规建委国土空间规划处，邮政编码为215028。（邮件标题或信封封面请注明“苏州工业园区国土空间总体规划（2021-2035年）公示意见建议”字样）

热忱期待广大市民积极参与，我们将重视您的每一条宝贵意见和建议！

CONTENTS

目录

一 中国式现代化的园区图景

1. 指导思想
2. 规划范围和规划期限
3. 战略定位
4. 发展目标

二 共建开放协同的发展格局

1. 落实国家战略
2. 促进市域一体化
3. 优化总体空间结构

三 塑造集约高效的空间布局

1. 划定三条控制线
2. 严格保护自然资源
3. 集约利用空间

四 建设世界一流高科技园区

1. 现代产业体系
2. 科技创新空间
3. 产业空间布局

五 提升苏州新中心服务能级

1. 健全中心服务功能
2. 提升城市空间品质
3. 构建宜居生活圈

六 完善绿色高效的交通体系

1. 区域交通和枢纽建设
2. 道路网络
3. 公共交通
4. 慢行交通
5. 停车设施

七 增强安全永续的韧性支撑

1. 践行双碳战略
2. 加强环境保护
3. 提升安全韧性
4. 提升智慧化水平

八 建立园区特质的实施机制

1. 规划管控与传导
2. 规划实施动态评估
3. 执法监督与实施督查

园区概况



空间

行政区划面积**278平方公里**，占苏州全市的**3%**。



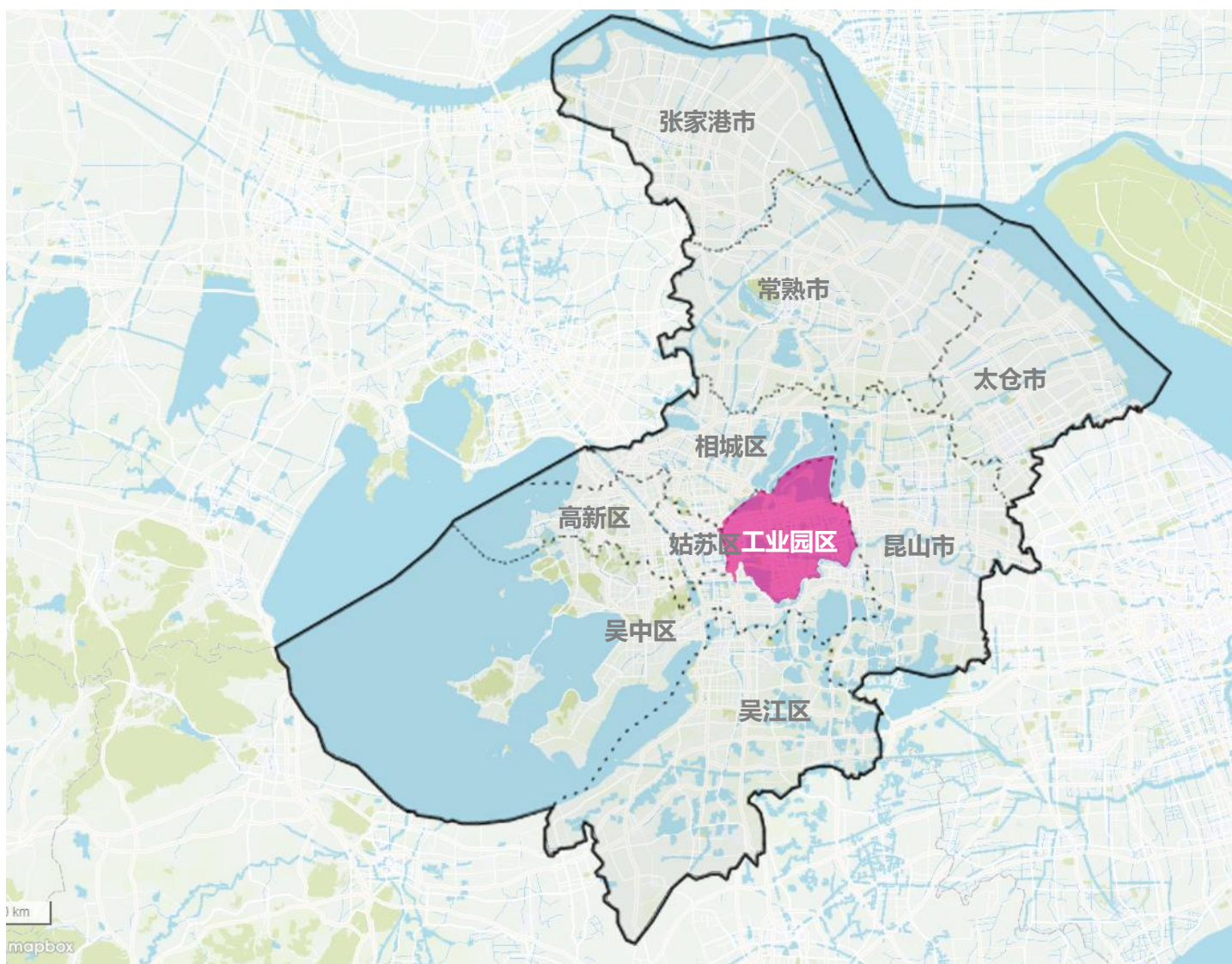
人口

根据苏州工业园区第七次全国人口普查结果，
园区常住人口为**113万人**，占苏州全市的**9%**。



经济

2021年，园区实现地区生产总值**3330亿元**，
占苏州全市的**15%**。





01

中国式现代化的园区图景

- ◆ 指导思想
- ◆ 规划范围和规划期限
- ◆ 战略定位
- ◆ 发展目标

1.1 指导思想

坚持以习近平新时代中国特色社会主义思想为指导，全面贯彻落实党的二十大精神，按照统筹推进“五位一体”总体布局和协调推进“四个全面”战略布局的要求，贯彻《中共中央 国务院关于建立国土空间规划体系并监督实施的若干意见》精神，立足新发展阶段，贯彻新发展理念，服务构建新发展格局，充分展示 **中国式现代化的园区图景**。

1.2 规划范围和规划期限



规划范围

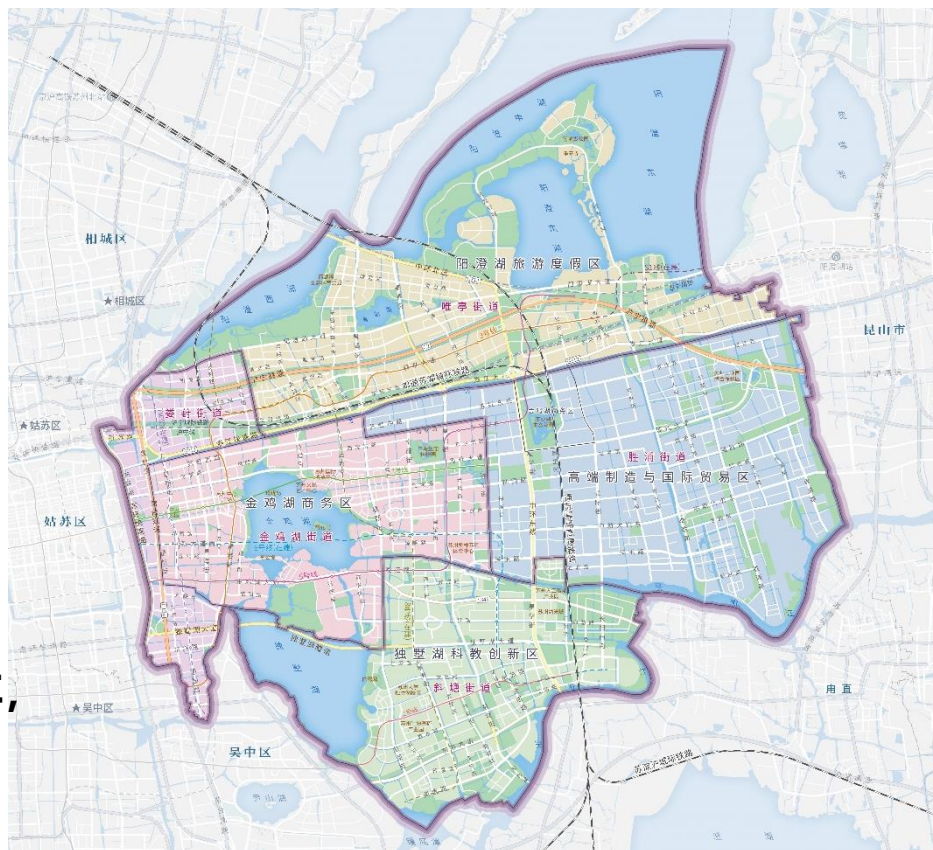
苏州工业园区行政辖区范围，总面积278平方公里。



规划期限

规划期至2035年；

- 近期目标年为2025年，
- 远景展望至2050年。



1.3 战略定位



新时代开放创新高地



世界一流高科技园区



苏州城市新中心

1.4 发展目标



2025年

世界一流高科技园区、世界一流自贸试验区建设取得重大进展，苏州城市新中心功能明显增强。



2035年

基本建成世界一流高科技园区、世界一流自贸试验区、面向未来的苏州城市新中心。



2050年

全面建成开放创新的世界一流园区、面向未来的魅力宜居之城。



发展规模

规划常住人口规模：150万人。



02

共建开放协同的发展格局

- ◆ 落实国家战略
- ◆ 促进市域一体化
- ◆ 优化总体空间结构

2.1 落实国家战略



推动“一带一路”创新合作

强化中新合作本色

生物医药
产业合作

知识产权
业务推广

加强人才
培养

共建“中新服务
业发展示范区”

持续打造“中新合作服
务贸易创新论坛”品牌

辐射推广 园区品牌



在“一带一路”沿线国家（地区）推动共
建产业园、科技园



提升对“一带一路”沿线国家的投资水平



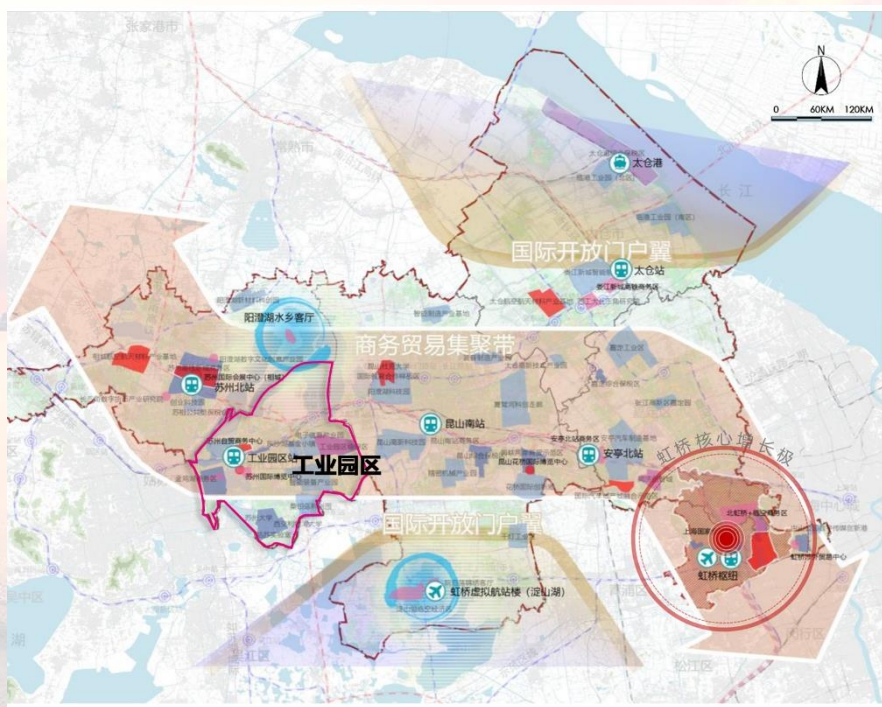
将长三角境外投资促进中心打造成国内领
先的境外投资服务平台



融入长三角一体化发展

• **加快融入上海大都市圈**，加快产业研发合作，推动虹桥国际开放枢纽北向拓展带建设。

• **贯彻落实长江经济带发展战略要求**，加快推进区域深度合作，积极推进南北共建、跨江融合，深化推进对口协作，将园区建设成为长三角区域一体化发展的新高地。

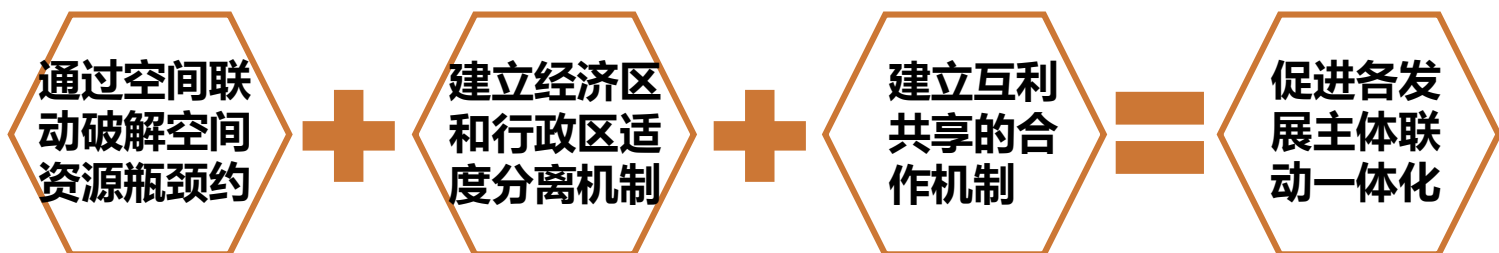


2.2 促进市域一体化



深化跨区合作模式

探索升级合作模式，打造“无界园区”



加强邻界地区协调

向西
缝合古城

建设苏州中央活力区，加快
临界地区的缝合与织补



向南
创新联动

建设创新创业功能协同区，
推动吴淞湾未来城建设



向东
集聚提升

打造先进制造业协同发展区，
合力打造界浦河高端制造带



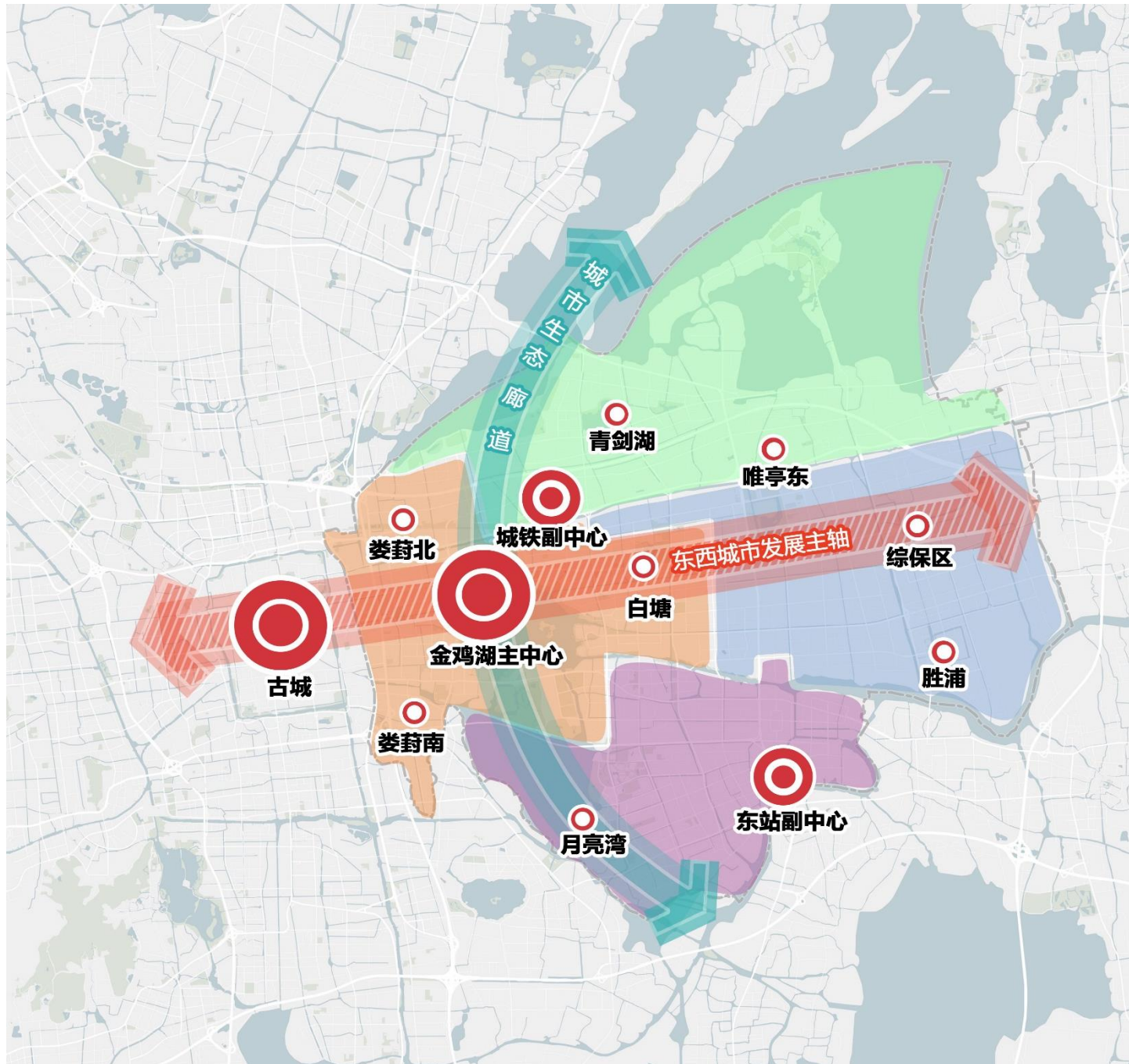
向北
整合湖区

整体打造阳澄湖品牌，加快
阳澄南岸创新城市建设



2.3 优化总体空间结构

一主两副，四片多点



一主

环金鸡湖主中心

两副

- 城铁副中心
- 车站副中心

四片

- 高端制造与国际贸易区
- 独墅湖科教创新区
- 阳澄湖半岛度假区
- 金鸡湖商务区

多点

白塘、月亮湾、综保区、青剑湖、娄葑南、娄葑北、唯亭东、胜浦等综合服务节点



塑造集约高效的空间布局

- ◆ 划定三条控制线
- ◆ 资源保护
- ◆ 集约利用

3.1 划定三条控制线



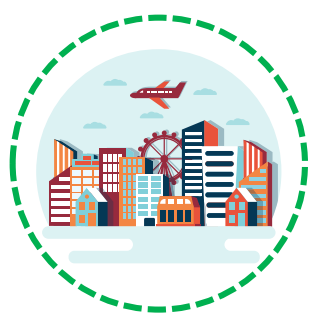
永久基本农田

划定永久基本农田，遵循保护优先、量质并重的原则，着力提高耕地质量。



生态保护红线

划定生态保护红线1处，为阳澄湖苏州工业园区饮用水水源一级保护区。



城镇开发边界

对接苏州，划定城镇开发边界范围，着力完善城镇功能、提升空间品质，坚持节约集约利用土地，优先保障公共服务设施用地需求，注重城市特色塑造，统筹布局建设交通、能源、水利、通信等基础设施。

3.2 资源保护



- 保护 **阳澄湖园区饮用水水源地**;
- 分类分区保护水域空间;
- 提高水资源利用效率;



- 坚守粮食安全底线，落实最严格的耕地保护制度;
- 坚持科学合理、质量优先、动态更新;
- 促进耕地集中连片整治。



- 全面保护和合理利用林地，严格实行林地用途管制;
- 提高林地质量，增强森林生态服务功能;



- 确保具有重要生态功能的区域、重要生态系统以及物种多样性得到有效保护。



- 构建生物多样性监测网络体系;
- 加强生物多样性保护，合理开发阳澄湖渔业资源。



- 保护 **以草鞋山遗址为代表** 的各级各类文物资源，通过多种途径的展示手段，体现文物古迹的历史、科学、艺术价值。

3.3 集约利用



用地结构优化

- 以促进土地可持续利用为总体目标；
- 综合考虑资源环境状况和经济社会发展需求；
- 统筹安排各类生产、生活、生态用地，协调各业用地矛盾；



城市更新

- 促进空间资源的高效利用；
- 推动存量空间盘活，探索功能转换、功能混合、强度提升；
- 加快推进老旧小区改造和社区微更新。



地下空间开发利用

- 落实地下空间分区管控，完善空间资源分层利用制度；
- 推动城市空间立体化发展，提高地下空间综合利用水平；
- 加强城市中心区、交通枢纽区的地上地下一体化开发建设。





四

建设世界一流高科技园区

- ◆ 现代产业体系
- ◆ 科技创新空间
- ◆ 产业空间布局

4.1 现代产业体系

▶ 打造先进制造业集群

巩固提升 2大支柱产业 

- 新一代信息技术、高端装备制造

培育壮大 3大新兴产业 

- 生物医药、纳米技术应用、人工智能

布局发展未来产业 



▶ 发展高水平现代服务业

5大生产性服务业 

- 金融、信息、科技、商务、物流

3大生活性服务业 

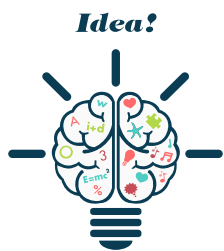
- 文旅、消费、社会服务



▶ 推进数字经济和产业数字化发展

 中国(江苏)自由贸易试验区
CHINA (JIANGSU) PILOT FREE
TRADING ZONE

4.2 科技创新空间



协同推进吴淞江科创带建设

依托独墅湖科教创新区，布局高等教育、科创平台，打造桑田科学岛。



强化企业科技创新主体地位

推动企业主导的产学研深度融合，提高科技成果转化和产业化水平。

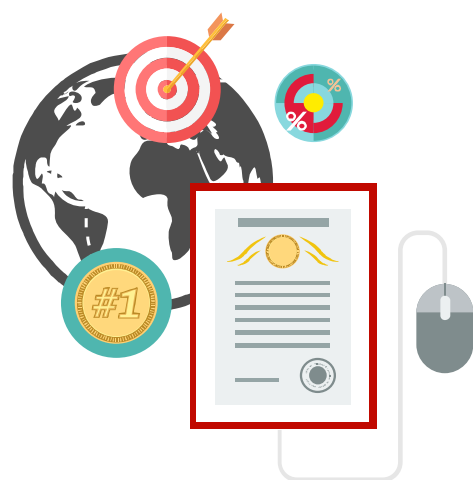


4.3 产业空间布局

按照保障实体经济发展、应划尽划的原则，划定园区的工业和生产性研发用地保障线。重点打造企业总部基地、上市企业产业园、现代服务业产业园以及金光科技产业园。

产业空间提升策略

- **策略1：扩容**——合理提高开发强度
- **策略2：混合**——完善综合功能配套
- **策略3：提标**——注重扶持初创企业
- **策略4：转型**——激活存量资产潜力
- **策略5：协作**——放大园区带动效应





五

提升苏州新中心服务能级

- ◆ 健全中心服务功能
- ◆ 提升城市空间品质
- ◆ 构建宜居生活圈

5.1 健全中心服务功能



● 重点 **提升核心功能**



● 大力 **培育新兴功能**



● 持续 **丰富多元功能**



● 全面 **优化空间形态**



● 全力 **改善宜居生态**



● 继续 **升级消费业态**



● 聚力 **提高经济密度**



● 深入 **提升创新浓度**



● 不断 **扩大开放程度**

5.2 提升城市空间品质

以“推窗见绿”“移步见园”为目标，构建多层次、网络化、全覆盖的城市公园体系，打造300米见绿廊，500米见公园的公园绿地格局。

严守40%以上蓝绿空间，保障生态安全与绿色永续。



**精致化
湖滨风情**

结合自然优势，展示特色之本。以绿为底、以水为脉，蓝绿交织，形成河湖相映，绿网交织、公园均布的大美图景。



突出文化气质，塑造特色之魂。打造环阳澄湖休闲文化圈、环金鸡湖都市文化圈、环独墅湖创新文化圈，凸显园区开放、包容、创新、多元的人文特质，谱写现代新城的悦动篇章。

**现代化
人文风情**

**国际化
都市风尚**

体现时代风采、展现特色之新，塑造现代都市特色风貌区、滨湖景观特色风貌区、产业园区特色风貌区、一般城市风貌区等四类特色风貌区。



5.3 构建宜居生活圈



教育设施

- 加强 整体谋划与系统布局；
- 推动 基础教育优质均衡发展；
- 高等教育国际化 接轨；
- 全时教育 特色凸显；



文体设施

- 塑造 环阳澄湖休闲文化湖区、环金鸡湖新江南特色湖区、环独墅湖创新活力湖区；
- 将各类体育设施与生态景观、群众健身和文化休闲活动相结合，构建高品质全民健身公共服务体系；



医养设施

- 构建 分级诊疗体系；
- 建设 国际化、特色化专科医院；
- 完善 基层医疗卫生服务设施；
- 打造 “9064” 养老服务体系；
- 加强 医养融合发展；
- 满足 养老设施的护理需求；

5.3 构建宜居生活圈

邻里中心与社区生活圈

- 以邻里中心构建**全龄友好、魅力宜居**的**社区生活圈**；

🏠 居住型邻里中心

通过**微巴、公共自行车**与周边**轨道交通、绿道公园系统、学校**串联，形成了**15分钟社区生活圈**。

🏢 产业型邻里中心

增设**创新办公、配套服务**等功能，实现功能的高度混合，增加产业片区活力，打造形成**紧凑共享**的创新生活重要节点。



丰富多元的文艺体验



开放互动的终身教育



精准智能的健康管理



方便可达的健身场所



优质便捷的商业服务



老有颐养的乐龄生活



推门见绿的口袋公园



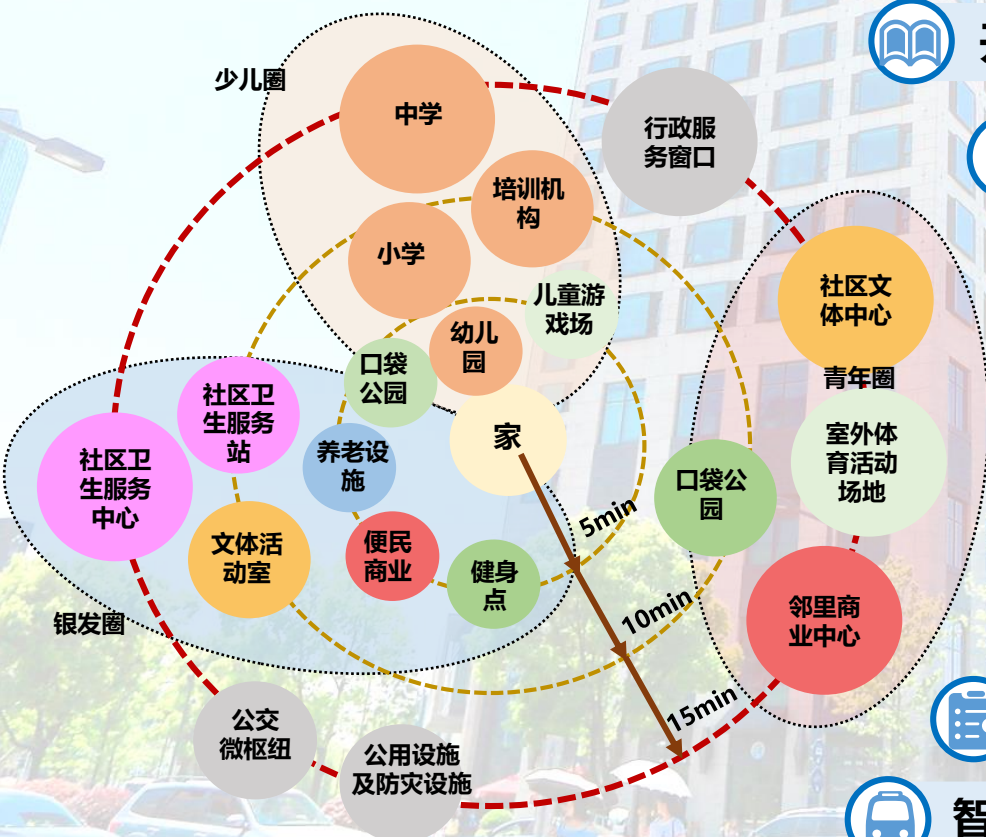
便捷高效的事务办理



智慧快捷的邻里交通



安全韧性的基础设施



全龄友好的美好生活圈构建

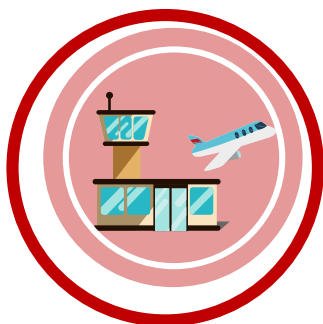


六

完善绿色高效的交通体系

- ◆ 区域交通和枢纽建设
- ◆ 道路网络
- ◆ 公共交通
- ◆ 慢行交通
- ◆ 停车设施

6.1 区域交通和枢纽建设



航空

加强与周边机场的衔接通道建设，构建由轨道交通、高速公路及城市快速路构成的机场快速衔接通道。



铁路



加强高速铁路、城际铁路等不同层次的多网融合，提升苏州东站和苏州园区站的枢纽功能，积极共建“轨道上的长三角”。



公路



依托沪蓉、常台高速公路和G312、S343等干线公路，实现与周边区域的便捷联系。



航道



加强与太仓港、上海航运中心的便捷联系，强化园区与区域江、海港口的的水运直达。



苏州东站
SUZHOU EAST STATION

6.2 道路网络

构建外达内畅、结构合理、功能清晰、尺度适宜的道路网络：

快速路网

四横： 中环北线、娄江快速路、独墅湖大道、东方大道（中环南线）

两纵： 东环快速路、中环东线（星华街）

主干路

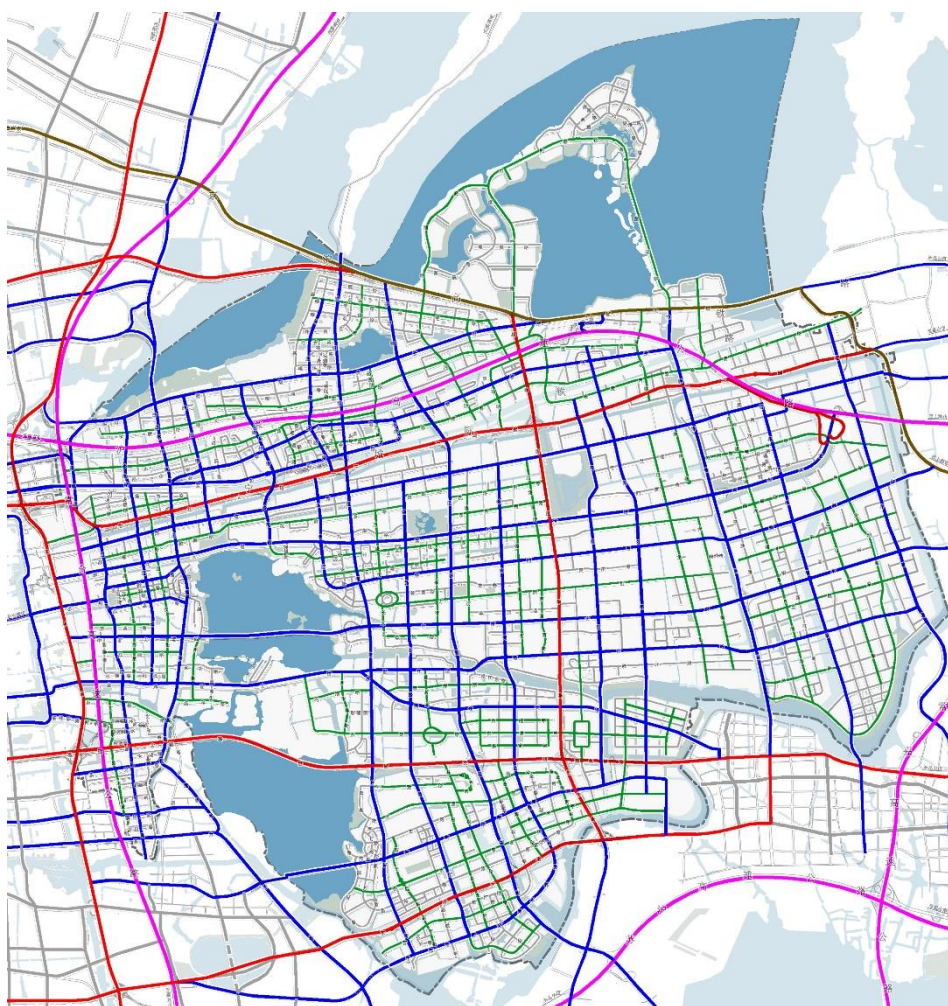
实现与快速路良好衔接，强化跨区道路和内部结构性道路贯通。

次干路

构建与公交网络相协调、与主干路间隔适宜并为主干路提供集散与分流服务的次干路系统。

支路网

按照“小街区、密路网”的理念，重点在城市更新地区和局部调整地块加密支路网。



6.3 公共交通

优化公共交通发展模式，落实公交优先政策，构建以轨道交通为骨架，常规公交为基础，慢行交通为延伸，出租车和共享交通为补充的一体化、多样化、高品质公共交通体系。



6.4 慢行交通

提升慢行网络的连通度，加强公园、绿地和生活区的慢行联系，构建联系阳澄湖、独墅湖、古城、吴淞江的环形绿道，打造“有温度、有活力、有景致”的慢行交通系统，切实提升园区居民出行幸福感。



6.5 停车设施

采取区域差异化停车供给策略，重点加大对城市中心地区的停车需求调控，实现以供定需、以静制动的目标，实现停车设施与土地利用、交通组织、社会空间的协调发展。





七

增强安全永续的韧性支撑

- ◆ 践行双碳战略
- ◆ 加强环境保护
- ◆ 提升安全韧性
- ◆ 提升智慧化水平

7.1 践行双碳战略

优化能源结构

构建清洁低碳安全高效的能源体系，控制化石能源总量，着力提高利用效能，实施可再生能源替代行动。构建电力、天然气、地热等多能互补的供热体系，提升清洁能源供热比例。积极发展光伏发电等分布式可再生能源发电形式。



提升能效、推进节能

将节能低碳与产业项目选择相结合，加强源头管控，大幅降低重点行业和企业能耗。积极推进建筑节能和绿色建筑高质量发展，实现新建民用建筑100%执行绿色建筑标准。



提升碳汇能力

建设蓝绿相融的生态网络，以防护林带、滨水绿廊、公园绿地建设为重点，提高绿化面积，加强非建设用地的固碳建设。



加强生态修复

结合沿河、沿湖生态廊道建设促进水体生态修复，加强土壤环境修复。



7.2 加强环境保护



大气环境保护

- 重点推进工业生产、交通领域的大气污染控制，保障企业治污减排；
- 完善公共交通，减少交通大气污染物排放；
- 控制建设工程、社会生活领域大气污染，推进扬尘治理。



水环境保护

- 严格执行雨、污水分流排水体制，推进合流系统的分流制改造；
- 开展水生态修复和环境污染治理，提高城市地表水水质；
- 至2035年，集中式饮用水源地水质达标率100%。



土壤环境

- 积极开展土壤本底调查，构建土壤环境质量监测监控体系；
- 强化土地二次开发利用全流程监管，落实土壤环境影响评价，加强污染场地土地利用的用途管制和开发建设管理。



固体废弃物

- 完善固废分类收集、运输、处理处置及资源化利用体系；
- 实现原生垃圾零填埋，固废分类收集全覆盖，生活垃圾、建筑垃圾、危险废弃物、医疗废弃物等无害化处理率均达到100%。



声环境

- 各声环境功能区达到相应标准，加强各类噪声管理。



7.3 提升安全韧性



城市安全格局

依托完善的供水、排水、能源、环卫等市政设施系统，构建城市生命线工程一体化安全格局。



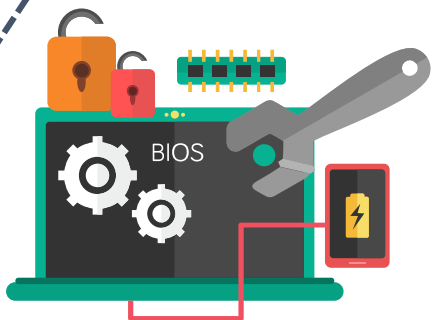
消防安全布局

健全园区现代化、综合化、智慧化的消防安全保障体系，全面提高预防和抗御火灾的整体能力以及处置各种灾害事故、高层建筑救援的综合能力。



防洪防涝安全

基于地形、水文、水系等要素，统筹水利、交通运输等要求，与流域、区域治理工程相协调，以防为主、蓄泄结合，优化防洪排涝分区治理格局，显著提升防洪排涝能力。



公共安全防护

统筹各专业部门，建立应对自然灾害、事故灾难、公共卫生事件和社会安全事件等公共安全问题的预警机制和救援体系，提高城市韧性，建设平安园区。

7.4 提升智慧化水平



园区运行智能化

- 深化建设城市综合管理信息系统，完善数字化公共服务体系；
- 推广信息化服务模式，营造以人为本的智慧生活环境；
- 打造城市生命线智慧监管、自然资源云平台、智慧规划辅助决策等数字政府场景。



智慧设施

- 建设高速泛在、天地一体、集成互联、安全高效的信息基础设施，增强数据感知、传输、存储和运算能力；
- 打造多场景分层覆盖的移动通信网络，形成支持万物互联、泛在接入能力，支撑智能化应用发展；
- 预留移动通信网络升级条件，适时启动下一代移动通信技术研究和测试。



城市大脑

交通行业智慧应用场景建设



八

建立园区特质的实施机制

- ◆ 规划管控和传导
- ◆ 规划实施动态评估
- ◆ 执法监察与实施督查

8.1 规划管控和传导

- 完善总体规划、专项规划、详细规划之间的互动和传导，专项规划、详细规划服从总体规划；
- 专项规划相互协同，并与详细规划做好衔接，纳入国土空间规划“一张图”实施监督信息系统。

8.2 规划实施动态评估

- 加强规划编制审批、实施监督等全流程、全周期信息化管理，建立规划实施传导和动态评估调整机制；
- 加强信息系统建设，全面提升国土空间治理能力，保障规划实施。

8.3 执法监察与实施监督

- 深化落实自然资源全面从严管理工作要求，完善国土空间规划执法监察体系建设，突出国土空间规划刚性管控；
- 坚持先规划后实施，维护规划严肃性和权威性。





热忱期待社会各界朋友积极参与 携手共绘苏州工业园区高质量发展新蓝图

如您对《苏州工业园区国土空间总体规划（2021-2035年）》及苏州工业园区的规划建设有何其他建议，
敬请扫码填写。

