

启东市国土空间总体规划

TERRITORIAL SPATIAL MASTER PLANNING OF QIDONG CITY

2021-2035年【草案公示稿】



2022年12月

前言

PREFACE

启东

，潮启东疆，滨江临海紧靠上海，三水交汇

遥望日韩。启东，是江苏第一缕阳光升腾之极，是万里长江奔流入海之滨，是多重战略叠加交汇之地。江潮拍岸，冲刷出启东半岛地势；水脊成陆，积淀着启东千年历史；河口湿地，承载起越冬水禽栖息家园。

数十载蝶变、锐意进取，启东位列2022年度全国综合实力百强县市第23名，2022年度科技创新百强县市第10名；碧海银沙、拥江揽海，启东是2022美丽中国·深呼吸小城，有着“缤纷百里”最美江海岸线。

初心如磐绘蓝图，奋辑笃行启新程。在国家“两个一百年”交汇的新发展阶段下，在长三角深度一体化、上海大都市圈全方位协同的区域背景下，启东市为全面贯彻新发展理念，落实国家“二十大”精神，积极推动跨江融合、建设对接上海门户城市，优化全域国土开发保护新格局，特编制本规划。未来十五年，我们一起见证新启东！

注：本版本为征求意见稿，所有数据和内容以最终批复和公布为准。

1 新时代新规划

2 战略引领，绘就高质量发展新蓝图

3 要素统筹，优化全域国土空间格局

4 创新驱动，打造全域创新样板城市

5 生态优先，锚固陆海生态安全本底

6 特色彰显，打造魅力江海花园城市

7 以人为本，建设品质宜居滨江城市

8 交通畅联，融入区域交通网络体系

9 支撑强化，夯实韧性基础设施体系

10 落实管控，强化空间规划实施保障



目录

CONTENTS



新时代 新规划

1

- 1 指导思想
- 2 规划原则
- 3 规划期限
- 4 规划范围

1.1 指导思想

以习近平新时代中国特色社会主义思想为引领，全面贯彻落实党的二十大和习近平总书记视察江苏重要讲话指示精神，以推动高质量发展为主题，以改革创新为根本动力，以满足人民日益增长的美好生活需要为根本目的，坚持系统观念，统筹发展和安全，深入实施跨江融合、接轨上海发展战略，大力建设“活力启东、开放启东、美丽启东、幸福启东”，建立健全国土空间规划体系并实施监督，推动空间治理体系和治理能力现代化，编制本规划。

1.2 规划原则

底线管控、绿色发展

严守粮食安全、生态安全底线，更高质量抓好长江大保护，坚持生态优先，推动绿色高质量发展，建设全域美丽启东。



深化改革，创新发展

坚持把创新作为发展的核心动力，融入区域科技创新与产业协作体系，全力推进思维创新、制度创新、科技创新、集成创新。

全域统筹，协调发展

推动启东跨江融合、江海联动，与上海、苏南等周边城市实现区域协同。深入推进以人为核心的新型城镇化，提升城乡品质。



区域协同、开放发展

把握“一带一路”、长江经济带、长三角一体化、江苏向海发展、上海大都市圈等战略叠加机遇，融入区域交通与要素网络体系。

以人为本、共享发展

完善城乡公共服务设施配置，加强高品质民生供给，不断满足人民群众对美好生活的需要，打造共同富裕典范城市。



1.3 规划期限

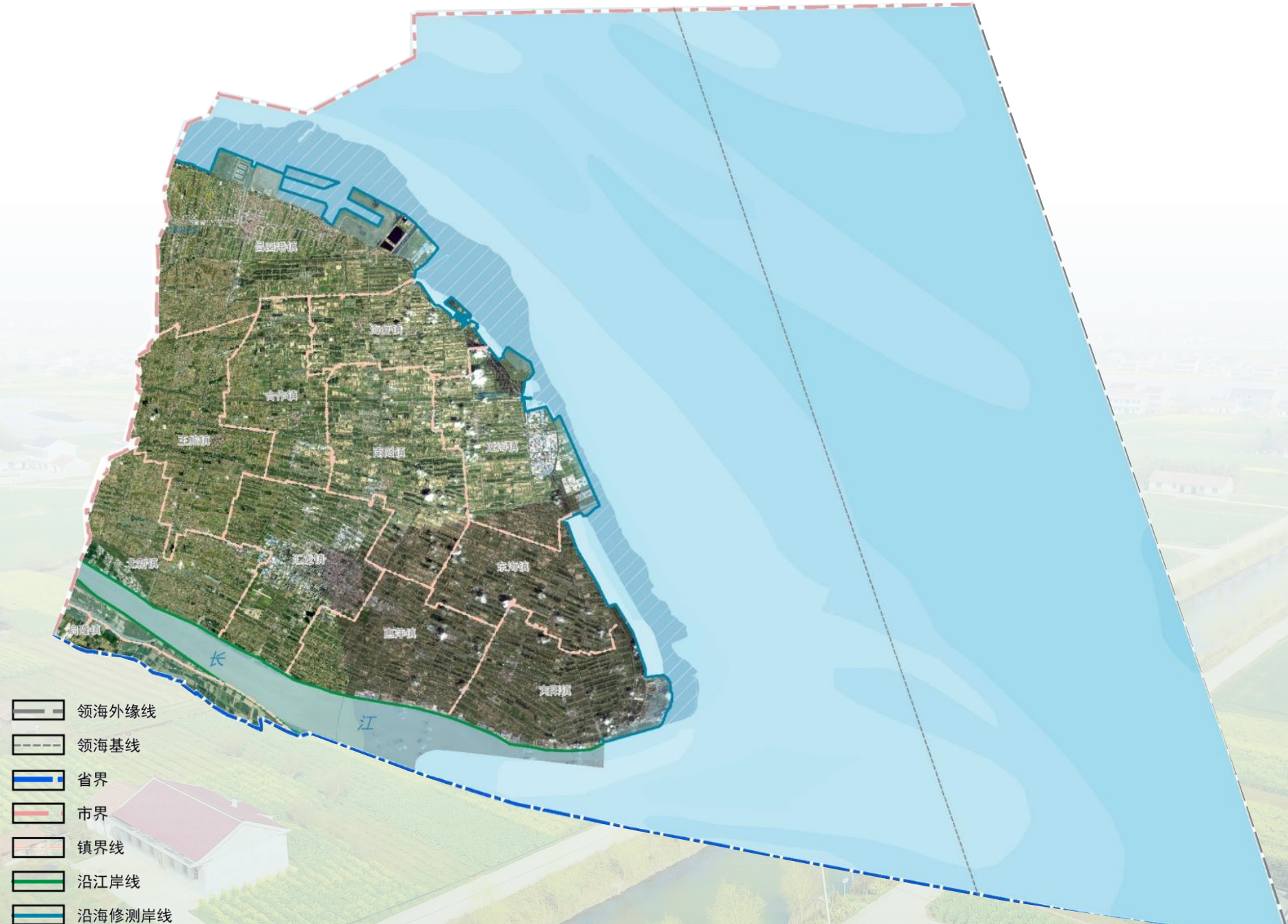
规划期限：2021-2035年。



1.4 规划范围

规划分为市域、中心城区两个层次。

规范范围为启东市陆海全域国土空间，总面积4778.73平方公里（包括陆域管辖面积1430.32平方公里，海域管辖面积3348.41平方公里）。



- 领海外缘线
- 领海基线
- 省界
- 市界
- 镇界线
- 沿江岸线
- 沿海修测岸线

规划范围示意



战略引领

擘画高质量发展新蓝图

- 1 发展愿景
- 2 战略定位
- 3 发展目标
- 4 人口规模
- 5 发展策略

2.1 发展愿景

沪北创智新门户，江海生态花园城

2.2 战略定位

**对接上海
门户城市**



**全域创新
样板城市**



**最美江海
花园城市**



2.3 发展目标



对接浦东 第一棒

交通互联新节点、高端产业首选地、创新资源强磁场、
生态文明示范区、社会治理标杆市

上海北翼综合性 节点 城市

率先基本实现社会主义现代化，跨江融合、江海联动、
陆海统筹发展取得跨越性进展



强富美高 新启东

长三角世界级城市群北翼经济发达、社会和谐、生态
优美、交通便捷、江海特色闻名的现代化新启东

2.4 人口规模



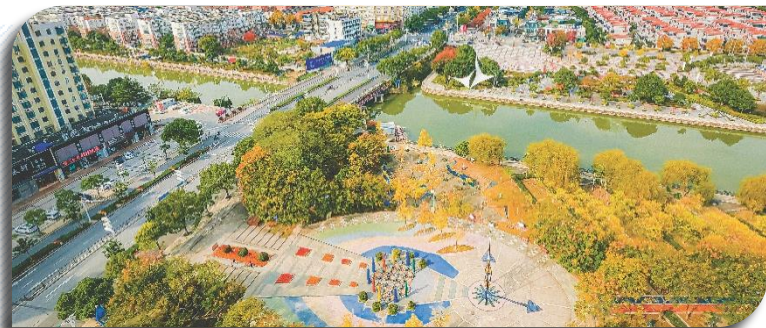
至2035年，启东市常住人口 **115** 万人

II型中等城市，中心城区人口达到 **50** 万人

2.5 发展策略

要素统筹

优化全域国土空间格局



创新驱动

打造全域创新样板城市

生态优先

锚固清江碧海生态本底



特色彰显

打造魅力江海花园城市

以人为本

建设品质宜居滨江新城



交通畅联

融入区域交通网络体系

支撑强化

夯实韧性基础设施体系





要素统筹 优化全域国土空间格局

- 1 融入上海大都市圈，建设对接上海门户城市
- 2 构筑“一带一轴、一主两副”的全域空间格局
- 3 科学划定三条控制线
- 4 完善市域“一主两副多点”城镇体系
- 5 推动乡村振兴发展

3.1 融入上海大都市圈，建设对接上海门户城市

产业共生

积极融入上海科技创新中心建设，深度对接上海张江高科技园区等产业和创新载体，推进产业创新能力提升与产业转型升级紧密结合、关键技术攻克与科技成果转化紧密对接，推动创新链与产业链、教育链、人才链深度融合，打造长三角高端制造业协作首选地。

交通共建

积极融入上海国际航运中心建设，打造成为沿海区域航运中心。加快推进公路、铁路、港口、航空等基础设施全方位对接，打通与上海综合交通便捷互通的新网络，构建衔接互通的大交通格局。

生态共保

积极策应崇明世界生态岛建设，加快打造G40健康生态走廊。以江海生态保护带、长江口生态保护核心为主体，主动加强与长江沿线城市合作，共同推进环境治理，协同谋划绿色发展，打造长江口生态“绿色走廊”。

文化共荣

坚持“聚焦大上海、辐射长三角、面向全中国”，加强文化资源的开发利用，积极举办多主题的世界品牌活动，承载更丰富多元的文化活动和事件，打造江海文化交融的都市圈旅游目的地。

3.2 构筑“一带一轴、一主两副”的全域空间格局

一带：江海生态经济带

启东江海岸线保护、人口集聚、产业发展、特色彰显的主阵地

一带：港城发展轴

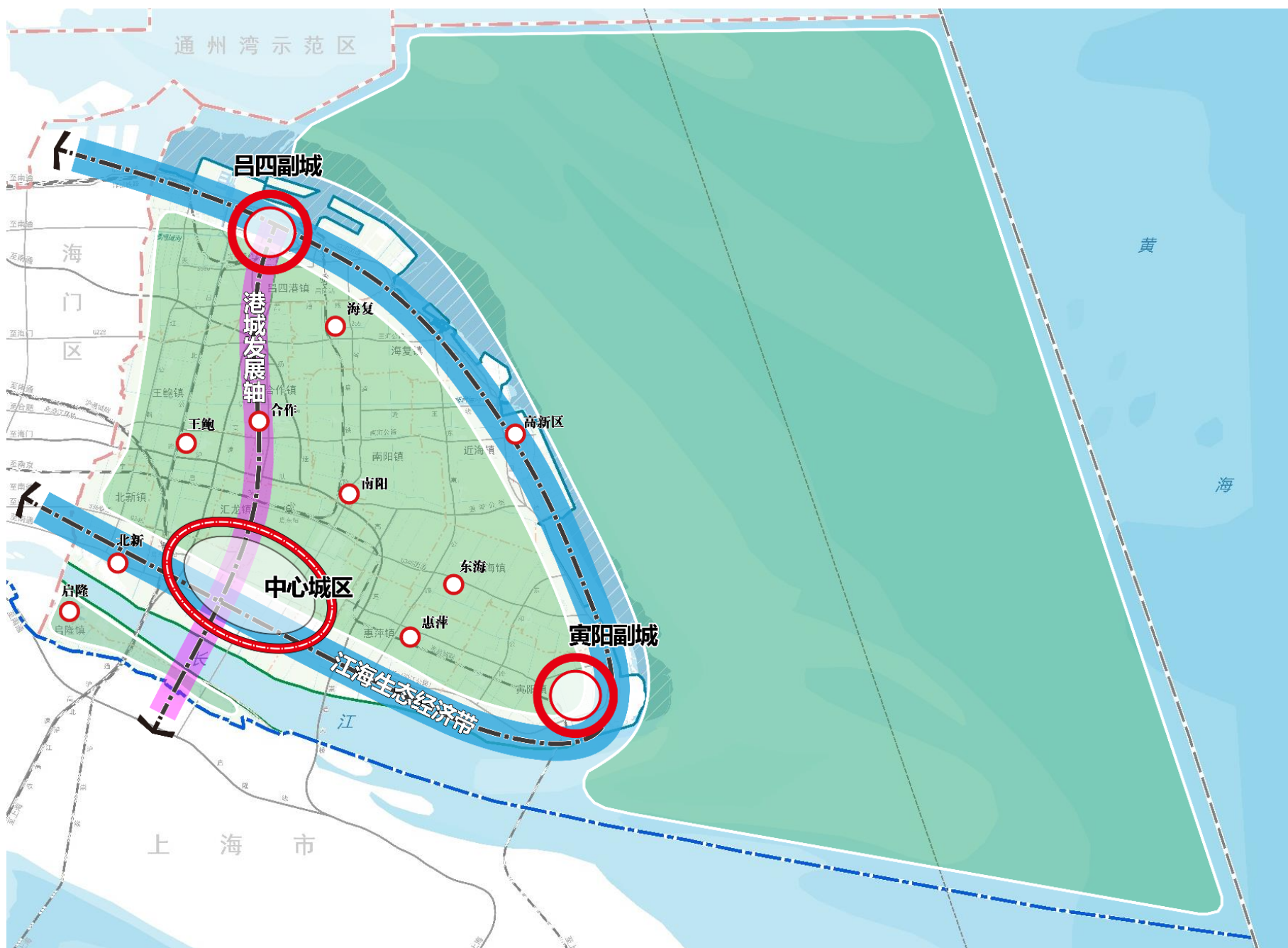
启东对接上海的前沿发展轴、高端产业集聚轴和综合交通走廊

一主：启东中心城区

启东对接上海的前沿发展轴、高端产业集聚轴和综合交通走廊

两副：吕四副城、寅阳副城

启东市域重要的产业基地、综合性城镇节点、滨海特色经济区



全域空间格局规划图

科学划定三条控制线



耕地永久基本农田保护红线

- 坚持底线思维，保护优先，落实最严格的耕地保护制度，牢牢守住耕地保有量和永久基本农田保护目标，从维护粮食安全和发展大局出发，统筹划定耕地保护目标和永久基本农田保护红线。



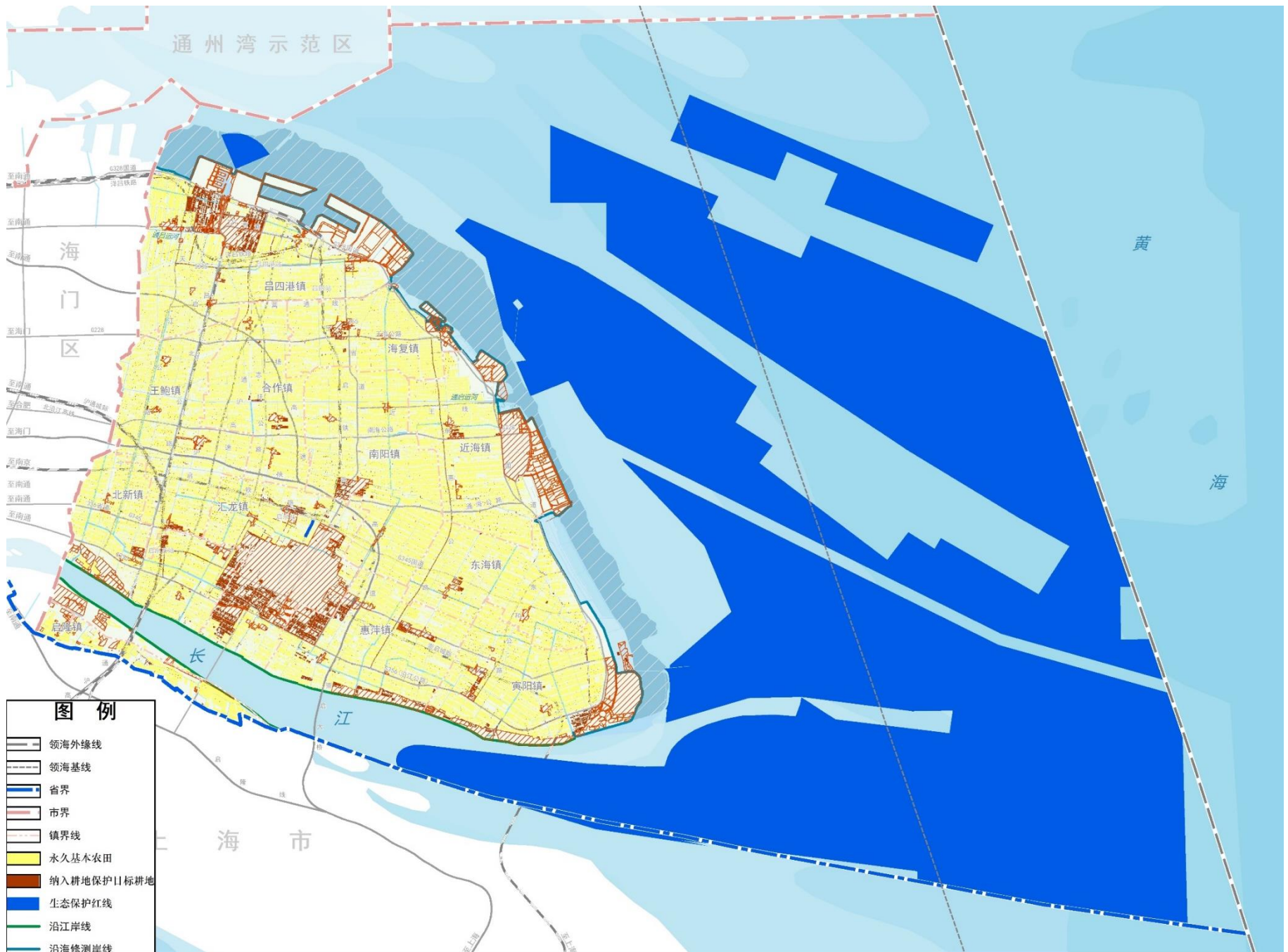
生态保护红线

- 将启东市域范围内的重要滩涂及浅海水域、重要渔业资源产卵场、重要河口和水源保护区等生态功能极重要区域以及生态极敏感脆弱的区域划入生态保护红线。



城镇开发边界

- 在确保优良生态环境和充足农业生产空间的前提下，根据城市空间结构最优、运行效率最高等原则，划定城镇开发边界，集中布局城镇建设空间，完善城镇功能、提升空间品质的区域边界。



三条控制线规划图

3.4 完善市域“一主两副多点”城镇体系

做强中心城区

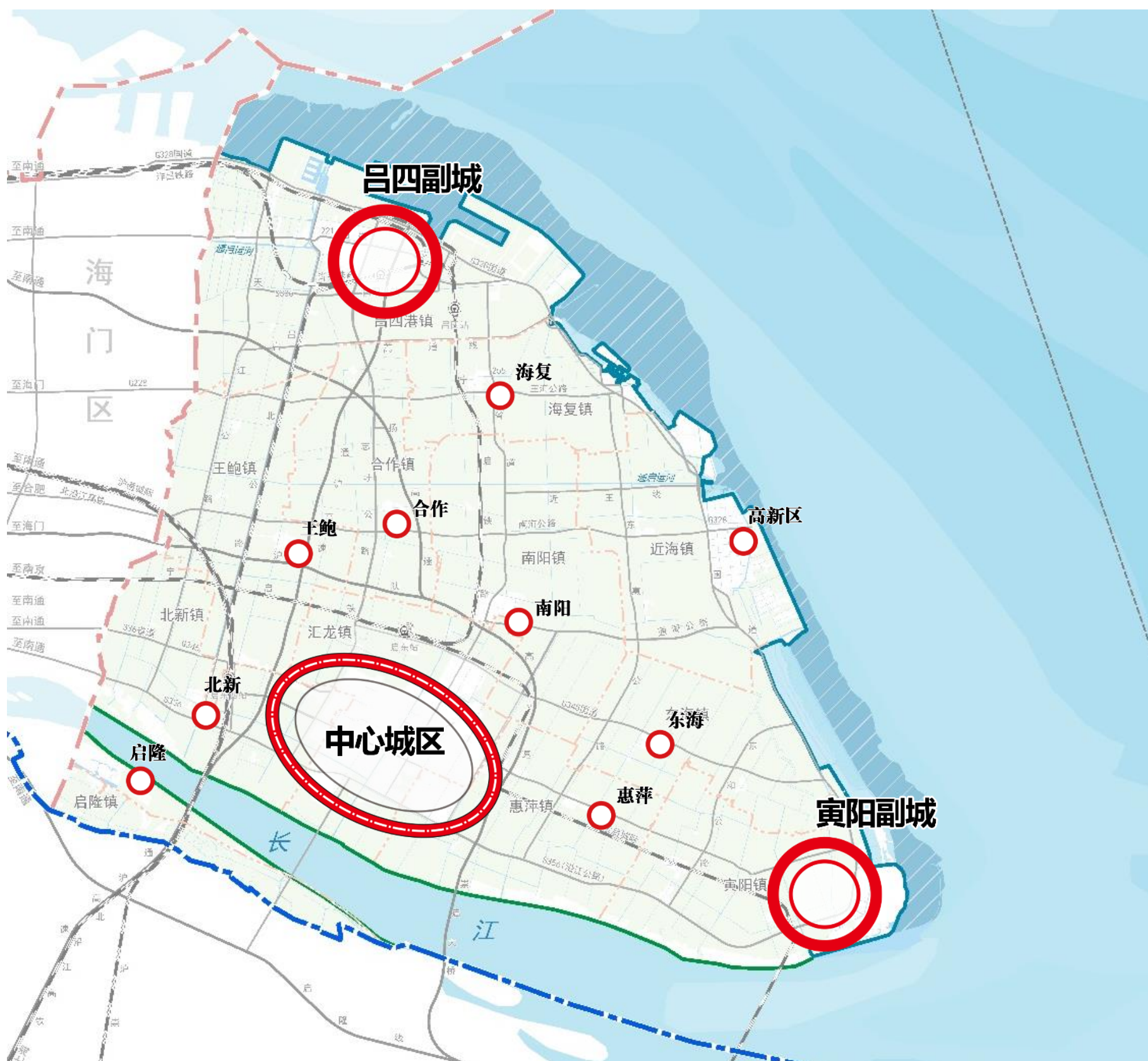
推动要素集聚，打造全市行政、科创、商业、文化、教育中心。

做优两大副城

吕四副城、寅阳副城。

做特城镇节点

近海、惠萍、北新、海复、合作、王鲍、南阳、东海、启隆九个城镇节点。



市域城镇体系规划图

3.5 推动乡村振兴发展——农业空间

规划形成“三区两带多点”的农业空间结构

东部复合农业发展区/中部高效农业发展区/南部都市农业发展

三区

沿海生态观光渔业休闲带/沿江高效农业旅游带

两带

各片区中的农业产业园

多点



启东市农业空间规划图

3.5 推动乡村振兴发展——镇村布局

结合规划发展村庄周边资源优势 and 自身特征，注重临江沿海地区差别化发展，规划形成规划发展村庄和其他一般自然村庄，规划发展村庄中细分为重点村、特色村和重点特色村，因地制宜、分类引导。

重点村

承载着为一定范围内的乡村地区提供公共服务的功能，其布局需要考虑乡村地区的公共服务覆盖情况。

着力在产业、文化、景观、建筑等方面有突出特色或是具有可以培育特色的潜力，承载着彰显乡村魅力的重要功能。

特色村

重点特色村

符合重点村条件的特色村，综合重点村及特色村的要求配置相应服务功能以及彰显村庄特色。

是重点村、重点特色村和特色村以外的其他村庄，满足村庄基本生活需求，分为控制型和迁建型两种管控模式。

一般自然村庄



创新驱动 打造全域创新样板城市

- 1 构筑“2+3+2”现代产业集群
- 2 产业空间布局
- 3 创新空间布局

4.1 构筑“2+3+2”现代产业集群

- 引领都市圈海洋经济
- 注重现代海洋科技与产业基础融合

集群2大 临港产业

高端装备

- 高端海洋装备、临港重型装备

能源产业

- 光伏、风电、LNG、氢能

- 协同创新、中端制造
- 培育有关键技术的中小企业集群

培育3大 新兴产业

生命健康

- 高端医疗器械、生物制药、健康服务

电子信息及半导体

- 半导体装备、器件和材料
- 光伏、风电、生物质能源装备及管理

新能源及装备

- 培育本土单打冠军
- 推动本土企业做强做精，打造行业小巨人、单打冠军

做强2大 特色产业

电动工具

- 智能电动工具

高端机械装备

- 机械阀门、润滑设备、测功

4.2 产业空间布局

江海生态经济带

制造业、生态旅游产业、海洋产业集中布局的生态型产业经济带

启东经济开发区

半导体装备及零部件加工、功率半导体器件、第三代半导体材料

吕四港经济开发区

重型装备、港口物流、粮油加工、能源储运、港口物流

高新技术开发区

“专精特新”企业引培

海工船舶工业园

海工及重装备产业基地



4.3 创新空间布局



创新格局

突出创新驱动、功能完善、空间优质、成本适中、集约高效，推动各类工业区加快向高质量产业空间转型，打造创新要素集聚、创新生态一流、创新动能强劲的创新城市。

加快创新载体建设，强化串珠成链功能，全面融入“南通沿江科创走廊”总体布局





生态优先 锚固陆海生态安全本底

- 1 构建“两片一区两廊八脉”生态空间格局
- 2 强化海洋生态保护
- 3 加强自然资源保护利用
- 4 加强生态修复与国土空间综合整治

5.1 构建“两片一区两廊八脉”生态空间格局

两片

长江生态片
海洋生态片

一区

长江口生态协同区

两廊

通吕运河水绿景观廊道
通启运河水绿景观廊道

八脉

蒿枝港河、 协兴河
南引河、 新三和港河
红阳河、 头兴港河
聚阳河、 三条港河



启东市生态格局规划图

5.2 强化海洋生态保护

保护海域生态资源

- 保护沿海湿地、水产种质资源保护区等海域生态资源。

改善渔业生态环境

- 保护近海渔业资源，进一步发挥吕四渔场等渔业优势。

严格控制陆源污染

- 严控入海排污口水质，近岸海域水质优良率稳中有升。

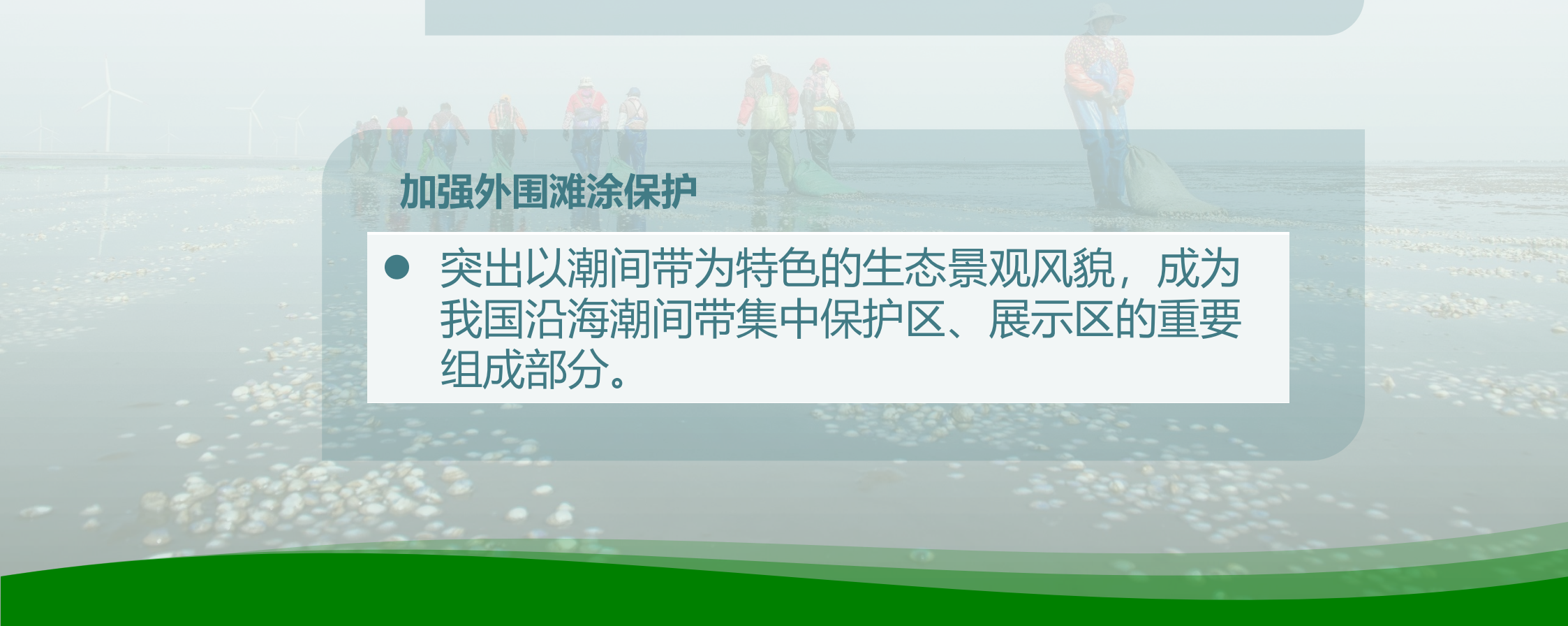
严格保护自然岸线

- 严格控制新增围填海，保护自然岸线。

加强外围滩涂保护

- 突出以潮间带为特色的生态景观风貌，成为我国沿海潮间带集中保护区、展示区的重要组成部分。

打造自然和谐的
海洋生态片



5.3 加强自然资源保护利用

合理利用水资源

以“畅河活水、综合治理、生态修复”为原则，全面提升河网水系的健康水平，打造启东“水清河畅、岸绿景美、草动蛙鸣、鱼翔鸟飞”的良好水生态环境。



强化耕地资源管护

科学引导农用地高效利用，严格控制农业结构调整方向，尽量减少破坏耕作层和农业基础设施，因地制宜发展水产养殖、果品生产、苗圃种植等。

提升林地资源功能

规划期内应强化现有林地保护，推动沿江沿海生态防护林建设，鼓励内陆乡镇结合特色农业实施经济林建设，优化林地空间结构。



加强滩涂湿地资源保护

在合法合规前提下，适度开发利用滩涂资源。坚持滩涂资源开发与生态环境保护相统一的原则，加强滩涂资源生态环境保护。加强滩涂资源水质和底质环境质量监测，严格执行禁休渔制度。

适度利用海洋资源

坚持陆海统筹、江海联动，以转变海洋渔业经济发展方式为主线，充分利用资源优势 and 产业发展优势，坚持开发利用与保护治理相结合，促进海洋渔业经济高效集约发展。



5.4 加强生态修复与国土空间综合整治

1、大力推进高标准农田建设

- 落实藏粮于地战略，加快推进高标准农田建设，开展田、水、路、林、村综合整治，完善沟、渠、林、桥等设施的综合配套，改善农业生产条件。

2、规范开展农村建设用地整理

- 促进农村低效和空闲土地盘活利用，改善农村生产生活条件和农村人居环境，有序开展城乡建设用地增减挂钩。

3、积极开展城镇低效建设用地再开发

- 围绕建设江风海韵的美丽花园城市，根据产业结构调整、城市更新、功能提升和人居环境改善的要求，合理确定城镇低效建设用地再开发范围。

4、深入开展低效废弃工矿用地复垦

- 按照“限定范围、控制规模、项目管理、定期考核”的统一要求，用好工矿废弃地复垦再利用政策平台，复垦各类废弃采矿用地和其他建设用地。



5.4 加强生态修复与国土空间综合整治

5、开展污染土壤修复

- 依据土壤详查结果，对重点行业企业及散乱污企业关停搬迁遗留场地治理与修复、农田重金属和有机污染治理与修复等开展土壤污染治理与修复。

6、江河水系生态修复

- 采取截污、清淤、活水、保洁、生态修复等措施，加强水系沟通，推进河岸共治，实施清淤疏浚，提升水体自净能力，构建健康水循环体系。

7、滩涂湿地生态修复

- 通过生态技术或生态工程对退化或消失的滩涂湿地进行修复重建，逐步恢复滩涂湿地的结构和功能，恢复生态系统多样性，重现景观环境风貌。

8、海洋生态修复

- 结合陆源污染治理，通过环境综合整治、退堤还海、退养还滩等措施，推进近岸海域生态恢复，整治受损岸线，改善海岸景观，提升海岸生态功能和资源价值。





特色彰显

打造魅力江海花园城市

- 1 塑造“江风海韵”的风貌体系
- 2 打造“日出江海”旅游体系
- 3 完善历史文化保护传承体系

6.1 塑造“江风海韵”的风貌体系

依托启东江海人文格局，立足自然蓝绿景观和历史文化资源空间分布特征，构建“扬垦牧精神、绘江海画卷”的风貌特色。



6.2 打造“日出江海”旅游体系

最美
风景水岸

规划利用各个观景点和旅游景区点亮沿海沿江区域，未来人们可通过水陆环线体验江海风光盛宴。

最奇
历史路径

整合吕仙文化、垦荒文化和红色文化。涵盖文化景观、匠人风物和历史建筑等文化价值集中和丰富的区域，形成串联游线。

最趣
乡野阡陌

游线基于启东多个特色乡村，探索田园文化下乡村建设和发展，领略其自然之美，质朴之美。



6.3 完善历史文化保护传承体系

构建1条历史文化保护带

结合启东历史文化特色，构建江海文化走廊，形成“点-线-面”三个层级历史文化保护传承体系。

保护张謇盐垦文化遗存

以通海垦牧公司遗址等文保单位为核心，保护盐垦土地空间肌理以及村庄聚落形态，保持沙地圩田农遗景观的原真性。





以人为本 建设品质宜居滨江城市

- 1 构建“一带三廊、双城多片”中心城区格局
- 2 开敞空间与绿地系统格局
- 3 健全多层次住房保障
- 4 配置以人为本的公共服务设施

7.1 构建“一带三廊、双城多片”中心城区格局

优化中心城区功能布局，构建“一带三廊、双城多片”中心城区格局

一带

滨江生态带。保护滨江的各类生态资源，加强滨江岸线整治和生态修复，推动沿江生态防护林和森林公园建设。

三廊

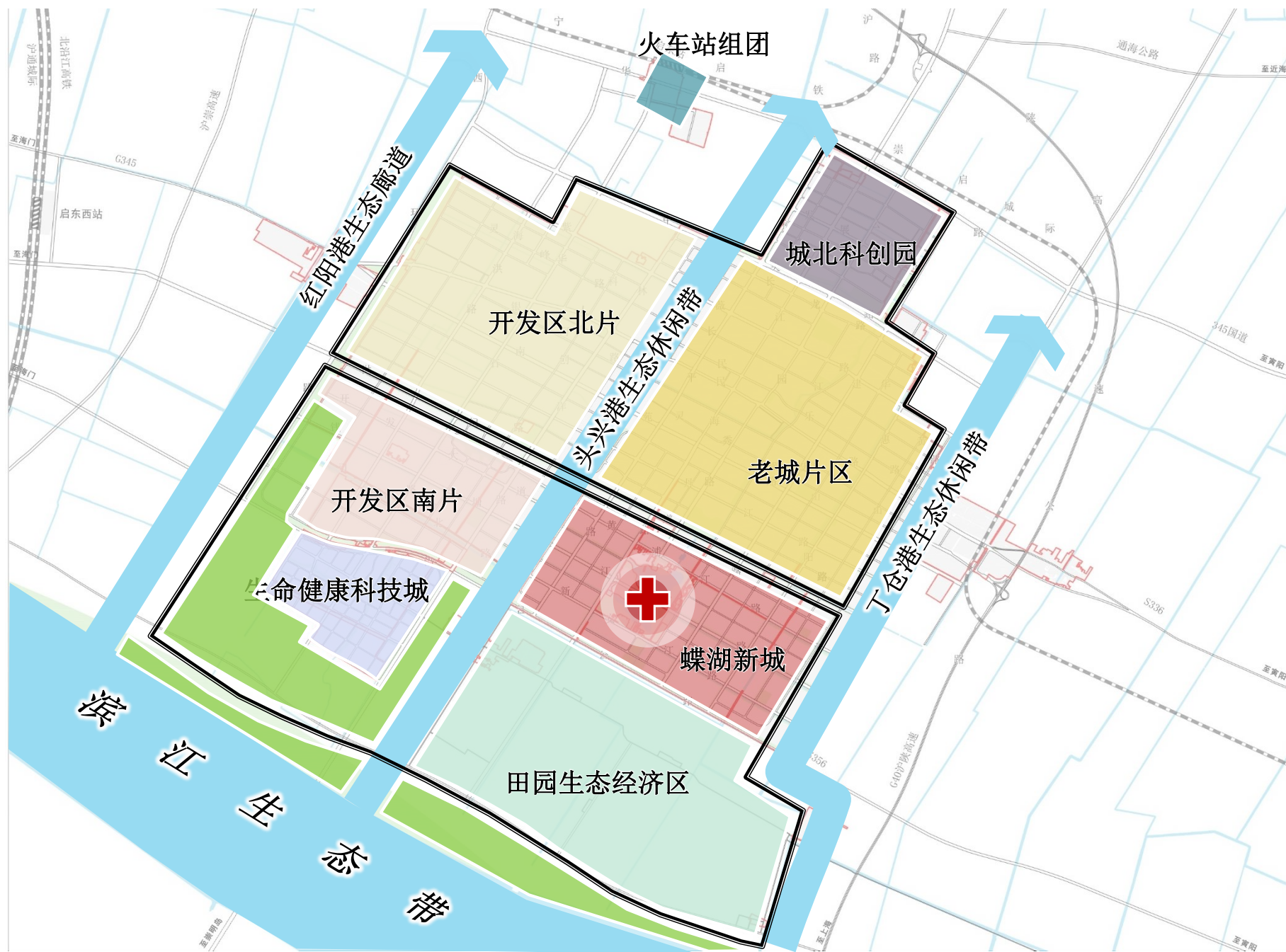
红阳河生态景观廊道、头兴港生态景观廊道和丁仓港生态景观廊道。实施水环境综合治理，提升河流防洪排涝能力，保护和修复水生态系统，加强滨水空间生态景观营造。

双城

世纪大道以北的活力老城和世纪大道以南的滨江新城。老城区强化宜居圈建设，城市有机更新和开敞空间体系构建。新城注重行政、商业商务、文化休闲、科创研发等多重功能的集合。

多片

老城组团、老开发区组团、城北科创园、蝶湖新城、开发区南片、生命健康科技城、火车站组团、田园生态经济区。



中心城区格局图

7.2 开敞空间与绿地系统格局

衔接一带三廊，做美一心三环。

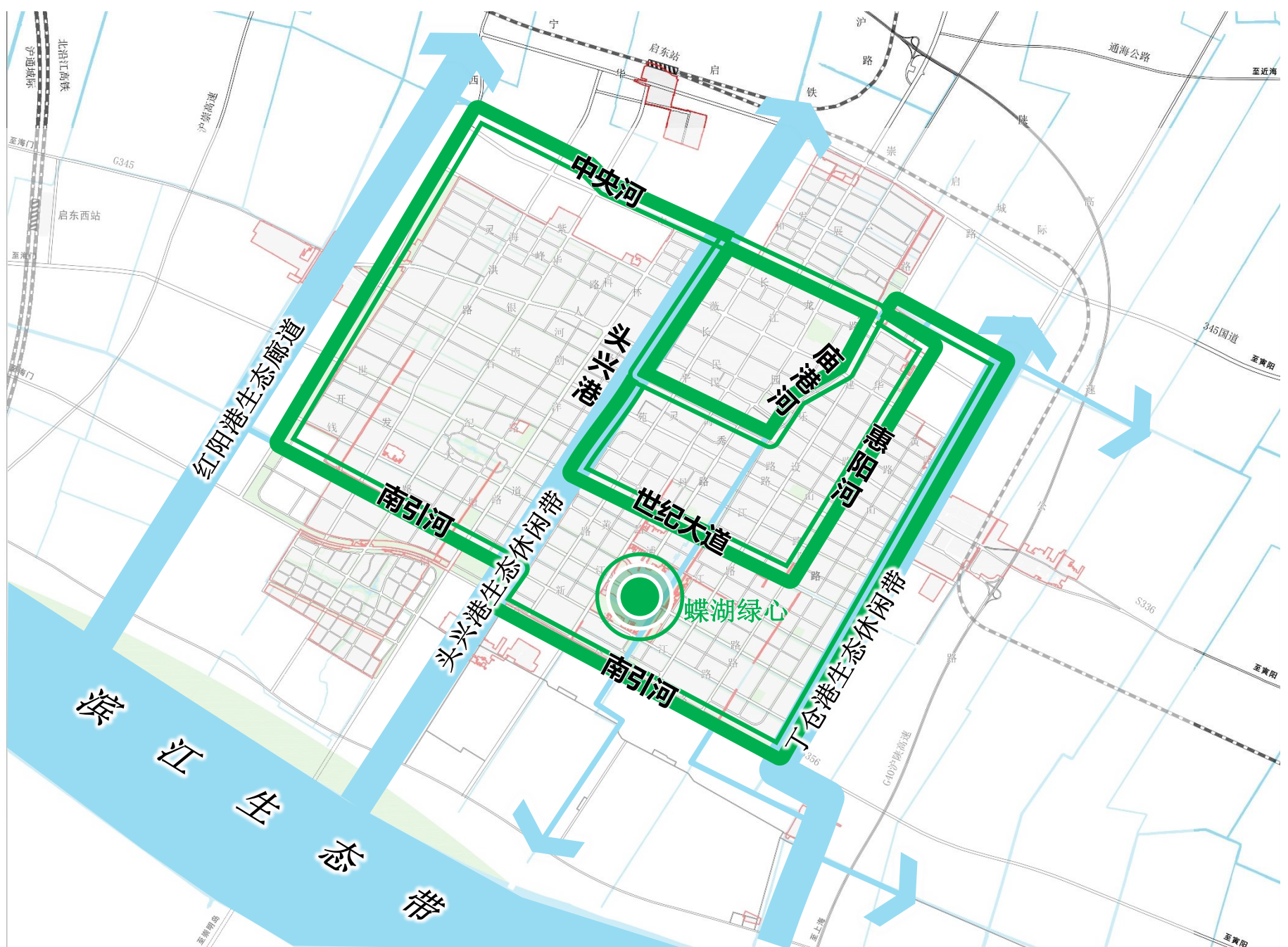
遵循“公园城市”的理念，加快城市公园建设，建立良好的城市生态环境和绿化景观。衔接一带三廊的中心城区格局，做美一心三环的开敞空间体系。

一心

蝶湖中央活力绿心。提升蝶湖公园环境品质，强化与周边城市开放空间的联系。

三环

乐活内环、休闲中环和生态外环。内环由中央河景观休闲绿带-庙港景观休闲绿带-南城河景观休闲绿带-头兴港景观休闲绿带构成，强化滨河文体与商业活动。中环由中央河景观休闲绿带-惠阳河景观休闲绿带-世纪大道林荫道-头兴港景观休闲绿带构成，强化沿线游憩休闲功能。外环由中央河景观休闲绿带-丁仓港景观休闲绿带-南引河生态休闲绿带-西环绿带构成，强化生态保护功能。



开敞空间与绿地系统格局图

7.3 健全多层次住房保障

满足居民多样化住房需求

- 针对流动人口和新市民，采取“租售并举”发展策略，多渠道增加租赁性住房；
- 针对高层次人才，在新城区、开发区、生命健康科技城等地配置人才公寓、国际化社区等；
- 针对低收入群体和青年就业者，加大各类保障性住房供给力度。

引导居住用地合理布局

- 合理布局居住用地，促进职住平衡；
- 老城区适度控制新建居住规模，提高住房保障水平；
- 新城区大力提高中小套型、租赁住房比例

提升居住生活空间品质

- 持续推进老旧小区和棚户区改造，完善基础设施配套，改善居住条件；
- 结合城市更新，优化居住环境，提供便利的公共服务和交通设施；
- 增加公园绿地、休闲健身设施等公共活动空间。

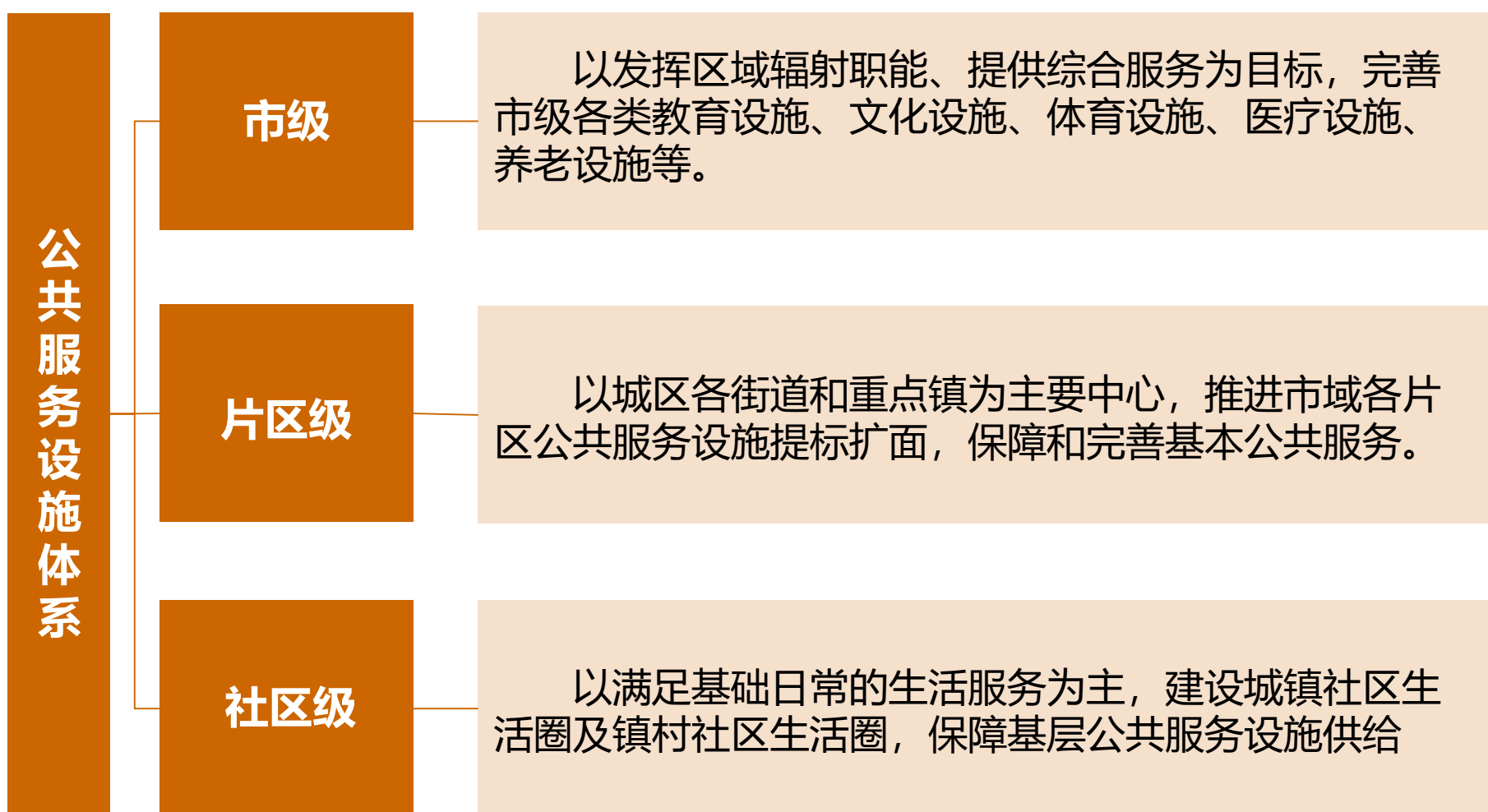
7.4 配置以人为本的公共服务设施

建立高等级公共服务设施

结合启东江海文化特色，以高品质公服设施以及现代服务业为引领，加快建设活力集聚、辐射明显的区域服务中心。

健全均等化公共服务设施体系

基于面向区域、城乡统筹、彰显特色思路，制定差异化的设施配置标准，加大向现状薄弱地区倾斜力度，涵盖“市级-片区级-社区级”三级公共服务设施体系，保障公共服务均等化布局



7.5 完善社区生活圈建设

建设城市社区生活圈

按照10分钟步行可达的原则，建设社区生活圈，服务半径500-800米，服务人口3-5万人，突出功能复合，集中配置综合型社区服务设施。

按照5-10分钟到达幼儿园、养老服务站等设施的原则完善社区服务设施，服务半径300-500米，服务管理人口0.5-1.2万人，优先保障老年人和儿童的基本生活需求。

建设镇村生活圈

在乡镇街道所在地，结合实际需求配置卫生院、小学、托幼养老设施、文体活动站等公共服务设施，推进基层应急避难场所建设，完善救护和消防服务，辐射镇区和周边农村居民。

在提升和保留的村庄，提高卫生室、托幼养老等设施的服务水平，满足居民日常生活需求。

公园

300米见绿，500米见园，构建城乡公园体系
公园绿地、广场步行5分钟覆盖率90%

社区
教育
设施

社区小学步行10分钟覆盖率70%
社区初中步行15分钟覆盖率80%

社区
卫生
设施

社区就医点步行10分钟覆盖率70%

社区
文化
设施

社区文化活动中心步行10分钟覆盖率90%
人均公共文化服务用地 $\geq 0.8\text{m}^2$

社区
体育
设施

社区体育设施步行10分钟全覆盖
人均体育设施用地 $\geq 0.7\text{m}^2$

社区
养老
设施

社区养老设施步行5分钟覆盖率70%
社区养老床位数 ≥ 40 张



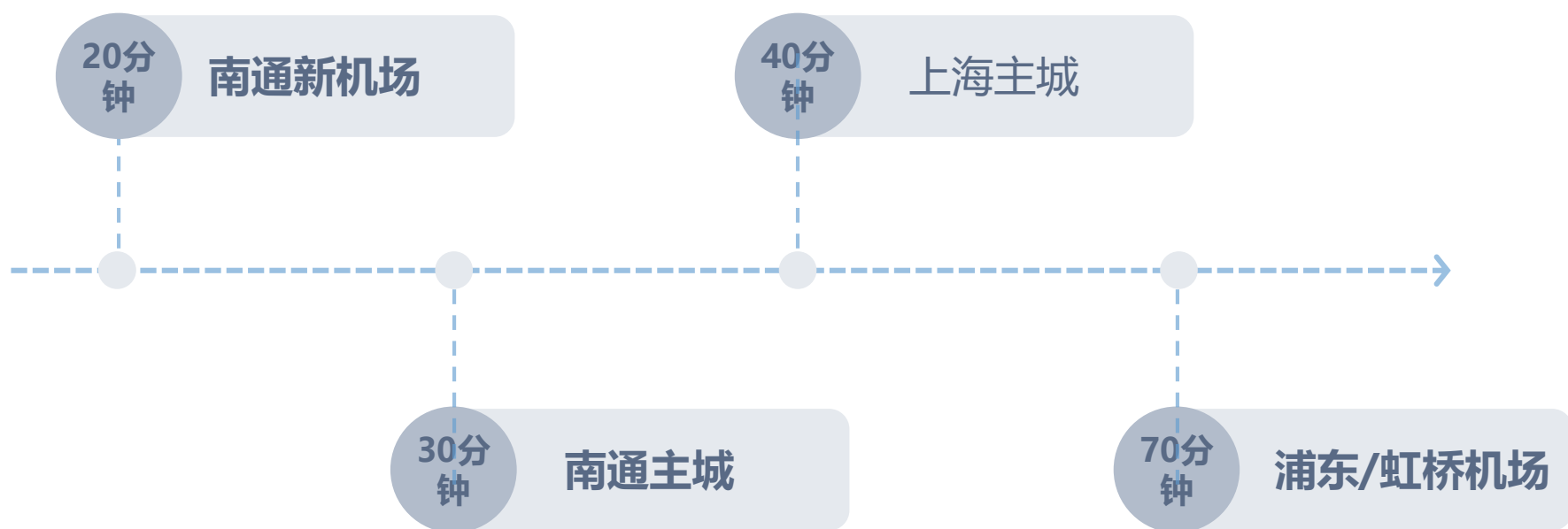
交通畅联

融入区域交通网络体系

- 1 构建快联区域的交通网络
- 2 打造市域一体的交通体系

8.1 构建快联区域的交通网络

打造沪苏通交通互联新节点



1、加快过江通道建设

新建通沪过江通道（北沿江高铁、沪通城际、通沪高速公路）

新建林洋路过江通道（崇启间短距离出行）

预控崇启城际过江通道（接上海轨道快线）



崇启大桥

B.1 构建快联区域的交通网络

转变铁路末梢区位

推动北沿江高铁及沪通城际铁路建设

预控通州湾城际铁路及崇启城际铁路

推动宁启铁路及洋吕铁路复线改造

提升港口能级

高标准建设通州湾新出海口吕四起步港区

积极推进与上海港、苏州港等协同共建

构建“铁路连港区、内河到码头、港口通大洋”集疏运体系

织密高速公路网络

新建通沪高速公路



8.2 构建市域一体的交通体系

构建市域快速路，促进城乡融合发展

打造四条市域快速通道，连通城区与吕四、高新区、圆陀角以及铁路西站，打造“321”快行交通圈。

- 主城至副城、沿海重要经济区30分钟
- 城区至启东西站20分钟
- 主城、大型客货枢纽10分钟上快速路

构建便捷高效的的城市交通系统，提升出行品质

完善城市路网，增强连通性和可达性，规划密度不低于 $8\text{km}/\text{km}^2$ 。

大力推进公共交通和慢行交通发展，实现绿色交通出行占比不低于70%。

优化农村公路网络覆盖

实施农村公路节点通达等级公路工程。

提升“四好农村路”服务品质。





支撑强化 夯实韧性基础设施体系

- 1 建成高效便捷的基础设施系统
- 2 打造安全韧性的综合防灾体系

9.1 建成高效便捷的基础设施体系

1、供水

延续区域供水格局，完善区域供水设施，保障城市供水安全。规划新建4座区域增压泵站，提升区域供水能力；规划区域管道成环布置，进一步保障供水安全。

2、排水

优化区域污水处理统筹，加强处理设施建设及运行，推动污水处理提质增效。新建第二污水处理厂，提升污水处理能力；全市整合形成7个污水处理片区，提升污水设施运行效益。

3、环卫

加强环卫基础设施建设，推进城乡生活垃圾分类处理，提升无害化处理和资源化利用水平。新建启东市餐厨废弃物处理厂、建筑垃圾资源化利用厂，提高垃圾分类处置能力。



启东市域重大市政设施规划图

9.1 建成高效便捷的基础设施体系

4、电力

打造坚强高效电力网，强化区域互联，保障供电安全稳定。规划新建500千伏启东变，提升本地电网供给能力；持续推进海上风电以及光伏发电项目建设，提升清洁能源发电占比。

5、燃气

构建多气源可靠供应体系，优化区域燃气供应体系，规划建设江苏沿海输气管道工程启东-海门支线。规划建设启东天然气门站，完善市域高压管道及燃气调峰储配设施建设。

6、通信

构建高速、移动、安全、泛在的新一代信息基础设施，大力推进5G网络建设，实现城乡信息通信网络服务能力一体化。

7、供热

建立以热电联产为主，以清洁能源分散供热为辅的多种供热方式，市域范围内形成以大唐电厂、华峰超纤分布式能源站、国信热电厂为主的集中供热热源布局。



启东市重大能源设施规划图

9.2 打造安全韧性的综合防灾体系

1、防洪排涝

加强城市防洪工程建设，构建现代化的城市防洪减灾体系，区域防洪标准不低于50年一遇；内涝防治能力不低于20年一遇。

2、消防

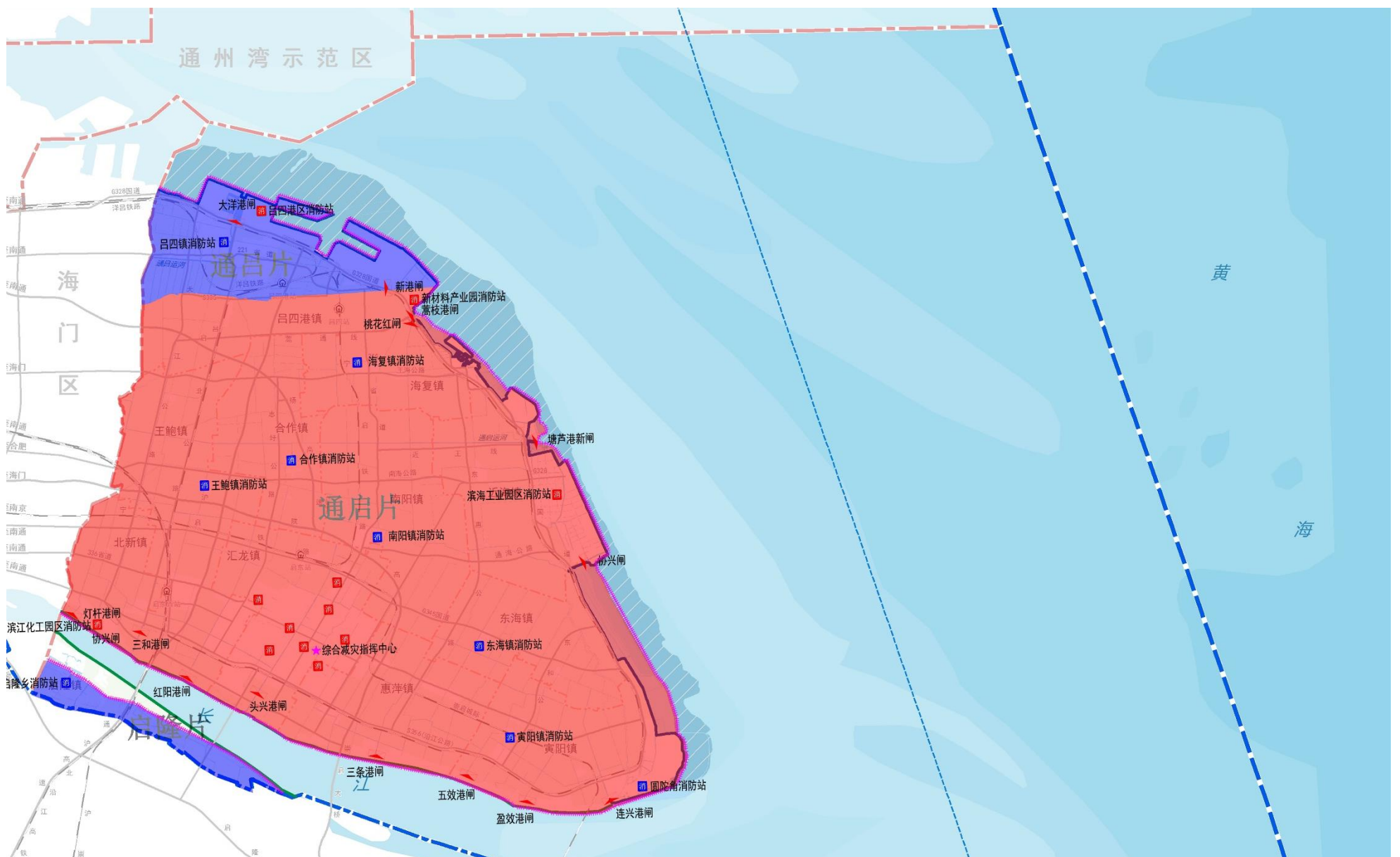
构建适应新形势下消防需求的多功能消防安全体系。建设完善的消防基础设施，满足5分钟响应要求，建立高效的消防指挥系统、可靠的消防供水系统、快捷的消防通道系统、强大的训练检测系统，形成完备的消防保障体系。

3、抗震

结合公园、公共建筑、广场等公共空间，构建多层次的避震疏散场地体系，结合主干路网规划体系，构建城区疏散通道，进一步加快基础设施建设，完善生命线工程的保障能力。

4、人防

形成以指挥工程为核心、人员掩蔽工程为主体、医疗救护工程和防空专业队工程等专用工程相配套的较为完善的人防工程体系，适应高技术局部战争和城市现代化的要求，全面提高启东战时防空和平时防灾减灾能力。



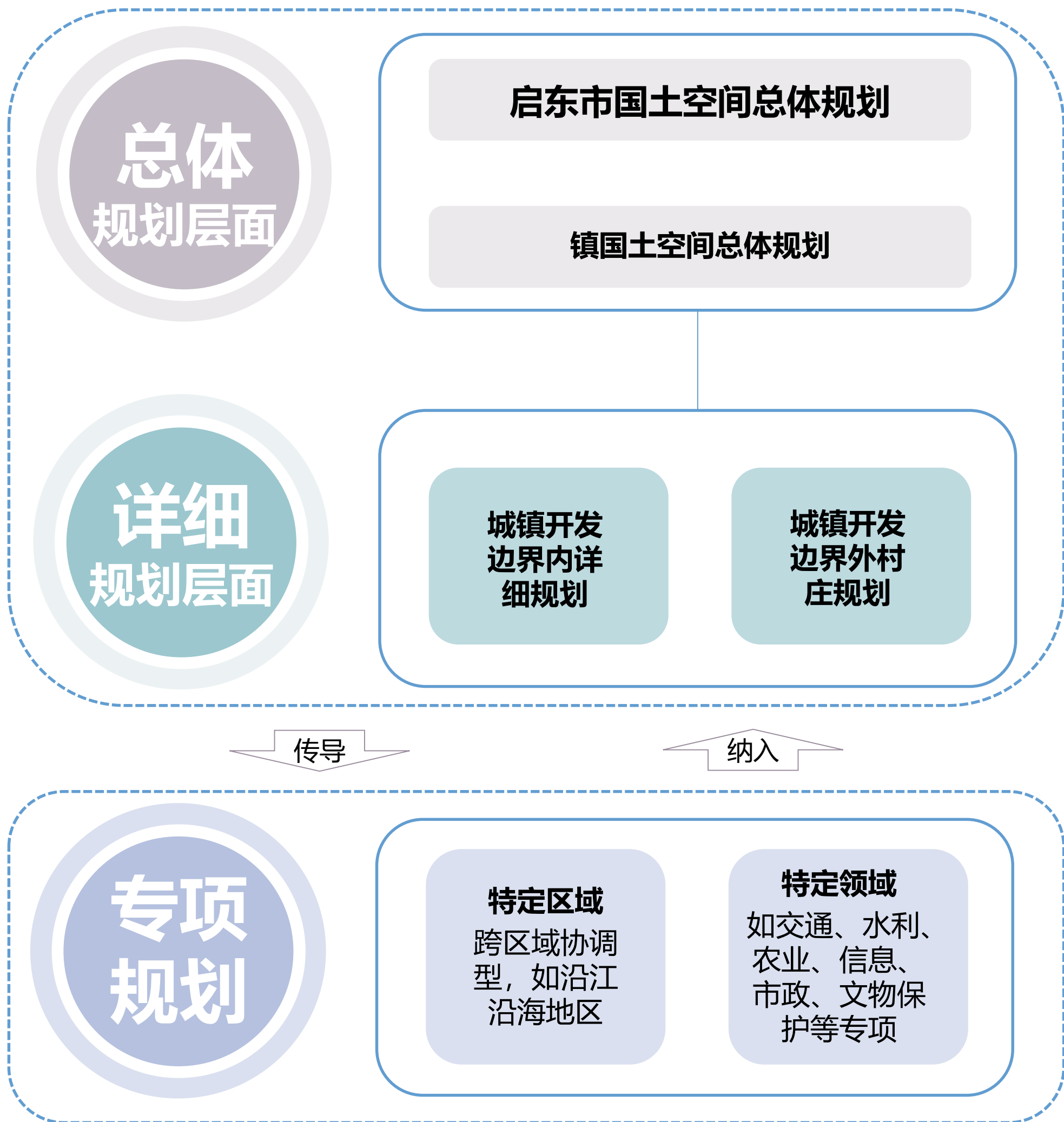
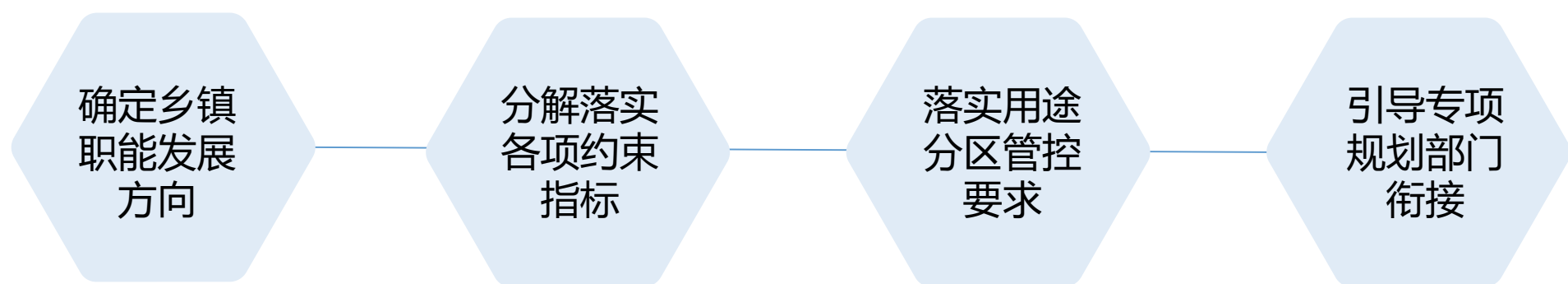
启东市综合防灾减灾规划图



10 落实管控 强化空间规划实施保障

- 1 构建功能层次明晰的规划体系
- 2 明确近期重点项目清单
- 3 构建“一张图”信息平台
- 4 完善实施保障机制

10.1 构建功能层次明晰的规划体系



10.2 明确近期重点项目清单

梳理土地资源

宏观把握存量建设用地，统计废弃地、低效利用地、已批未建地，盘活土地存量，提高土地利用效率。

梳理城乡规划体系

明确中心城区、重点城镇、村庄发展目标，完善重点区域基础设施，合理引导人口流动，改善人居环境水平。

确定近期项目

确定交通类、能源类、产业类、城乡建设类、社会事业类、生态保护修复类等重大项目。



10.3 构建“一张图”信息平台

1

统一形成坐标一致、边界吻合、上下贯通的一张底图

2

建设完善国土空间基础信息平台以及实施监督信息系统

3

建立动态实时更新的全市国土空间规划“一张图”

4

构建“一年一体检，五年一评估”规划定期评估制度

10.4 完善实施保障机制

健全规划管控与实施管理机制

建立有效约束的横向部门衔接机制

建立科学有效的规划监测评估预警机制

健全规划公众参与机制

完善地方法规政策体系