

保山市国土空间总体规划(2021-2035年)

(草案)公示

建立国土空间规划体系并监督实施，是党中央、国务院作出的重大决策部署。按照国家和省统一部署，我市自2020年起组织开展了《保山市国土空间总体规划（2021-2035年）》（以下简称《规划》）编制工作。《规划》紧紧围绕贯彻落实习近平总书记考察云南重要讲话精神和省委省政府对保山工作要求，结合保山区位、自然生态、产业等特征，为建设我国民族团结进步示范区树典范、建设生态文明建设排头兵创先锋、建设面向南亚东南亚辐射中心立滇西产业核心，为全面建成面向南亚对外开放的产业聚集中心、建成世界一流绿色能源绿色食品健康生活目的地示范区、全国兴边富民示范区、国际文化旅游胜地提供坚实的空间保障，推动保山高质量跨越式发展。

目前，《规划》已形成草案，为广泛凝聚社会共识，开门编规划，现面向社会公众公开征询意见。草案公示时间为2022年4月1日-2022年4月30日，共30天。

社会各界可通过保山市人民政府门户网站（网址：<http://www.baoshan.gov.cn/>）、保山发展馆微信公众号进行查阅，相关意见建议可通过发送电子邮件、邮寄信件、微信公众号留言等方式提交。

电子邮件：bssgtkjgh@163.com

邮寄地址：保山市隆阳区传媒大厦2号楼A座8楼809国土空间规划科

（请在邮件标题或信封封面标注“保山市国土空间总体规划意见建议”字样）

联系人：王新华，苟佳，董林

联系电话：0875-2206775，13987561600，13577599565，13708753238

保山市自然资源和规划局

2022年4月1日



保山市

国土空间总体规划

2021-2035年
(草案公示)

保山市自然资源和规划局
2022年4月

云南要主动服务和融入国家发展战略，闯出一条跨越式发展的路子来，努力成为我国民族团结进步示范区、生态文明建设排头兵、面向南亚东南亚辐射中心，要着力保持经济平稳健康发展、着力推进现代农业建设、着力推进生态环境保护、着力推动民族团结进步事业、着力发挥党组织作用，谱写好中国梦的云南篇章。

——习近平总书记2015年1月19日至21日在云南考察时指出

云南在全国发展大局中具有4个突出特点，即，云南地处我国西南边陲，属于欠发达省份，加快发展和脱贫攻坚任务艰巨；云南是我国少数民族种类最多的省份，民族问题、宗教问题、边境问题相互交织；云南是我国西南生态安全屏障，承担着维护区域、国家乃至国际生态安全的重大职责；云南是我国面向南亚东南亚和环印度洋地区开放的大通道和桥头堡。

——习近平总书记2020年1月19日至21日在云南考察时指出



前言

保山地处滇西咽喉，自古就是“南方丝绸古道”的重要驿站。2300年前，我国历史上第一条国际商道——蜀身毒道，经保山连接环印度洋地区。

新时代、新使命。闯出一条跨越式发展的路子来，是习近平总书记对云南发展的殷切期盼。保山仍是后发展和欠发达地区，实现高质量发展是保山最鲜明的主题、最大的任务，要坚持发展第一要务，大抓产业发展、大抓营商环境、大抓市场主体、大抓改革开放、大抓创新发展、大抓创新发展，坚持人民至上。坚持新发展理念，转变发展方式，抓好工业重镇与旅游开发，抓好新型城镇化与乡村振兴，抓好强边固防与民族团结，抓好生态保护与绿色发展，抓好大通道建设与对外开放；坚持以人民为中心，让幸福的地方更加幸福；赋予了保山高质量跨越式发展的历史使命。

立足新发展阶段、贯彻新发展理念、构建新发展格局，保山前瞻描绘了城市未来发展蓝图：

到2025年，基本建成山水田园栖居宜人、历史文化独具魅力、开放创新动能强劲的美丽保山；

到2035年，建成世界一流绿色能源绿色食品健康生活目的地示范区、全国兴边富民示范区、国际文化旅游胜地；

到2050年，全面建成充分体现时代特征、云南特色、保山特质的现代化城市。

让我们共同凝聚智慧，携手共谋保山国土空间发展美好未来，共同期待保山高质量发展新局面。



目录

- 01 总则**
- 02 落实战略，确定城市定位和目标**
- 03 重塑空间，优化国土空间总体格局**
- 04 严守底线，明确资源环境约束和粮食安全底线**
- 05 畅通廊道，打造互通高效的交通网络**
- 06 提升品质，营造健康舒适宜居的城乡空间**
- 07 突出特色，塑造独特多元的魅力空间**
- 08 保障安全，构建韧性、智慧的基础设施体系**
- 09 提升功能，推动国土综合整治和生态修复**
- 10 高效管理，构建一张图实施监督保障机制体系**

CONTENTS

总则

1.1 规划范围和期限

1.2 指导思想、规划思路与规划原则



1.1 规划范围和期限

2020年

地区生产总值

1052.6 亿元

市域常住人口

243.12万人

常住人口城镇化率

35.09%

(第七次人口普查数据)



保山区域开放格局示意图

■ 规划范围

规划范围为保山市行政辖区内全域国土空间，保山市辖**1区1市3县**，市域国土面积**19061.72平方公里**。《规划》包括市域和中心城区两个层次。

■ 规划期限

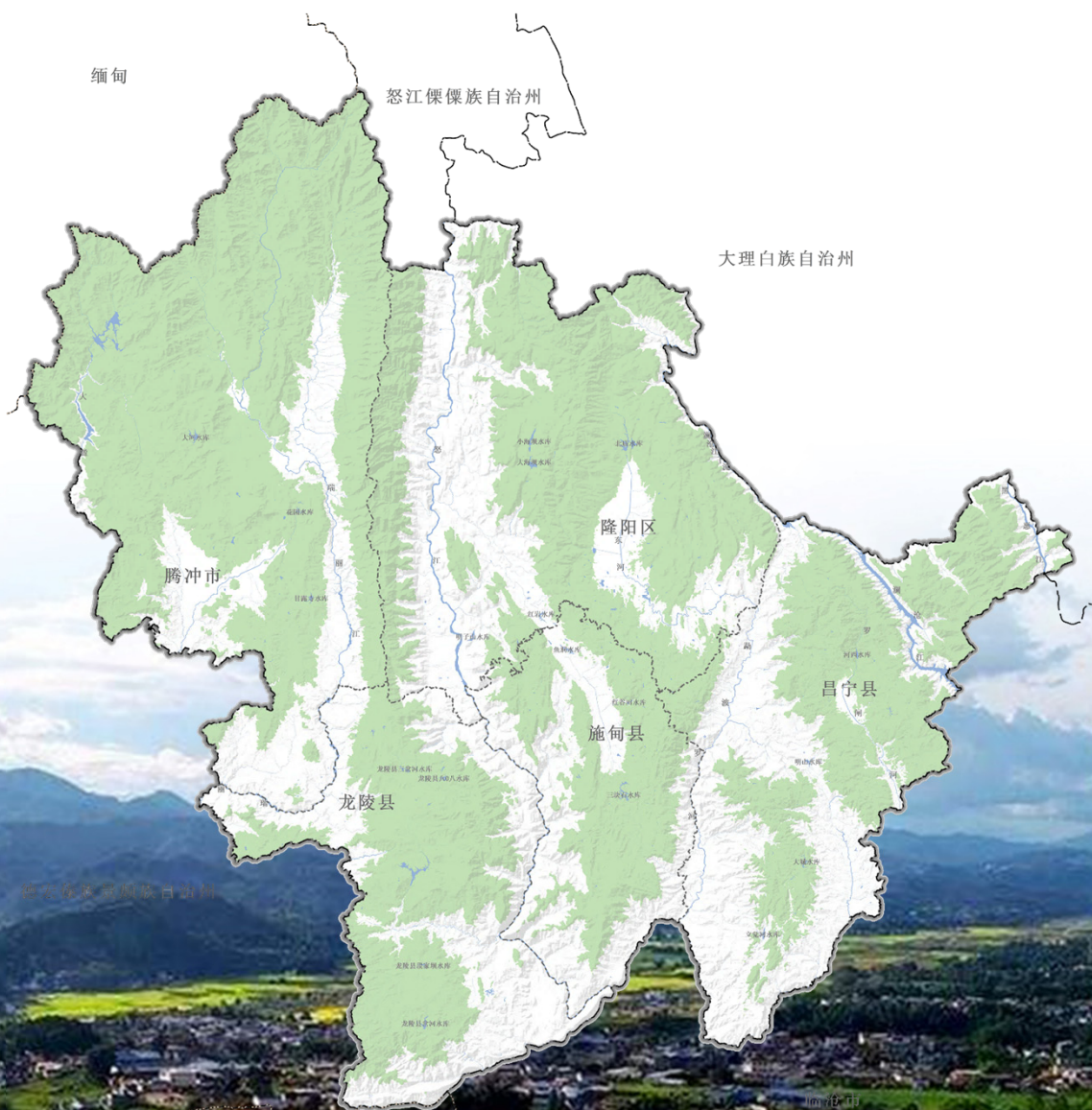
2021-2035年

近期至

2025年

远景展望至

2050年



保山行政辖区范围示意图

1.2 指导思想、规划思路与规划原则

■ 指导思想

以习近平新时代中国特色社会主义思想为指导，全面贯彻党的十九大和十九届中央历次全会精神，深入贯彻落实习近平总书记考察云南、亲临保山的重要讲话精神，贯彻新发展理念，融入新发展格局，立足云南“建设民族团结进步示范区、生态文明建设排头兵、面向南亚东南亚辐射中心”的定位。以高质量发展为纲，落实省委、省政府区域经济布局 and 战略政策，坚持以人民为中心，提升全市国土空间开发保护利用水平，加强国土空间用途管制和自然资源的统一管理，健全国土空间治理体系，提升治理能力现代化水平，为保山市高质量跨越式发展谋划空间格局并提供国土空间保障。

■ 规划思路

立足新发展阶段、贯彻新发展理念、构建新发展格局。遵循习近平生态文明思想和总体国家安全观，始终牢记习近平总书记的殷切嘱托，始终牢记省委省政府对保山的工作要求。确定本次规划思路为“**1条主线，3个重点**”，全面提升国土空间治理能力。

一条主线

落实国家战略，突出保山“**区位独特、文化厚重、资源富集、生态优越**”特征，统筹国土空间保护开发利用

3个重点

优化空间格局 提升空间品质效率 保障空间安全

■ 规划原则

1

生态优先
绿色发展

2

战略引领
创新驱动

3

以人为本
提升品质

4

区域协同
协调发展

5

因地制宜
突出特色

落实战略 确定城市定位和目标

- 2.1 城市定位与城市职能
- 2.2 规划目标、发展规模与战略



2.1 城市定位与城市性质

城市定位

主动融入全国、全省发展大局，践行生态文明思想，落实习近平总书记考察云南提出“一跨越”“三个定位”“五个着力”重要指示，立足“边疆、民族、山区、美丽”市情新内涵，推动高质量跨越式发展。全面建设**山水田园栖居宜人、历史文化独具魅力、开放创新动能强劲的美丽保山**，打造**世界一流绿色能源绿色食品健康生活目的地示范区、全国兴边富民示范区、国际文化旅游胜地**，迈向**充分体现时代特征、云南特色、保山特质的现代化城市**。

城市职能

“三引领、一中心、五基地”的城市职能



三引领

国际文化旅游胜地
全国兴边富民示范区
全省生态文明建设排头兵

一中心

滇西面向南亚对外开放的
产业聚集中心

五基地

云南省咖啡特色农产品基地
云南省绿色硅产业基地
云南省绿色能源基地
云南省文化旅游基地
云南省温泉康养基地

2.2 规划目标、发展规模与战略

发展目标

2025年



生态保护取得重大进展，产业转型升级取得重大突破；

特色农业、绿色硅产业、绿色能源、文化旅游和温泉康养基地建设取得新成效，交通、教育、文化、高原特色体育支撑强劲。

开放创新能力和区域带动能力大幅提升。

2035年



生态保护取得极大成效，绿色产业发展成效显著；

滇西面向南亚对外开放的产业聚集中心地位进一步锚固，区域发展带动作用显著增强；

绿色食品、绿色能源和健康生活目的地品牌效应明显，国际文化旅游取得丰硕成果。

2050年



生态价值全面凸显，绿色产业、文化、旅游等具有国际影响力的品牌全面形成；

区域发展引领作用全面凸显；城乡特色化、高品质服务功能全面提升；

充分体现时代特征、云南特色、保山特质的现代化城市全面建成。

发展规模

人口规模

综合考虑资源环境承载能力、新型城镇化和工业化发展带动、高质量跨越式发展，规划2035年保山市常住人口规模**302万人**；考虑到产业发展、旅游人口的不确定性，按照规划城市人口**上浮20%**配置公共服务设施和基础设施。

用地规模

满足“双评价”，严控增量，盘活存量，引导国土开发重点向“**两核**”（保山中心城市、腾冲中心城市）和**口岸城镇**集聚。

国土空间开发保护战略

生态优先
底线管控

区域协调
内联外畅

绿色集聚
品质发展

特色塑造
魅力提升

以人为本
兴边富民

重塑空间 优化国土空间总体格局

- 3.1 区域空间格局
- 3.2 国土空间总体格局
- 3.3 生态空间
- 3.4 农业空间
- 3.5 城镇空间
- 3.6 兴边富民示范空间
- 3.7 高质量建设高原特色农业基地
- 3.8 高质量建设绿色硅产业基地
- 3.9 高质量建设健康生活目的地



3.1 区域空间格局

共筑青藏高原东南缘生态屏障 构建区域生态安全格局



筑牢高黎贡山生物生态安全屏障，推进跨境跨市生态保护合作。推进“三大水系”流域生态多样性保护廊道建设。



构建大滇西旅游西南中心 打造国际文化旅游胜地

促进区域文化旅游联动发展，建设国际文化旅游胜地。发挥旅游品牌优势，全面形成协同发展滇西大旅游格局。

构建省域西南大通道节点城市 分类推进区域交通通道和枢纽建设



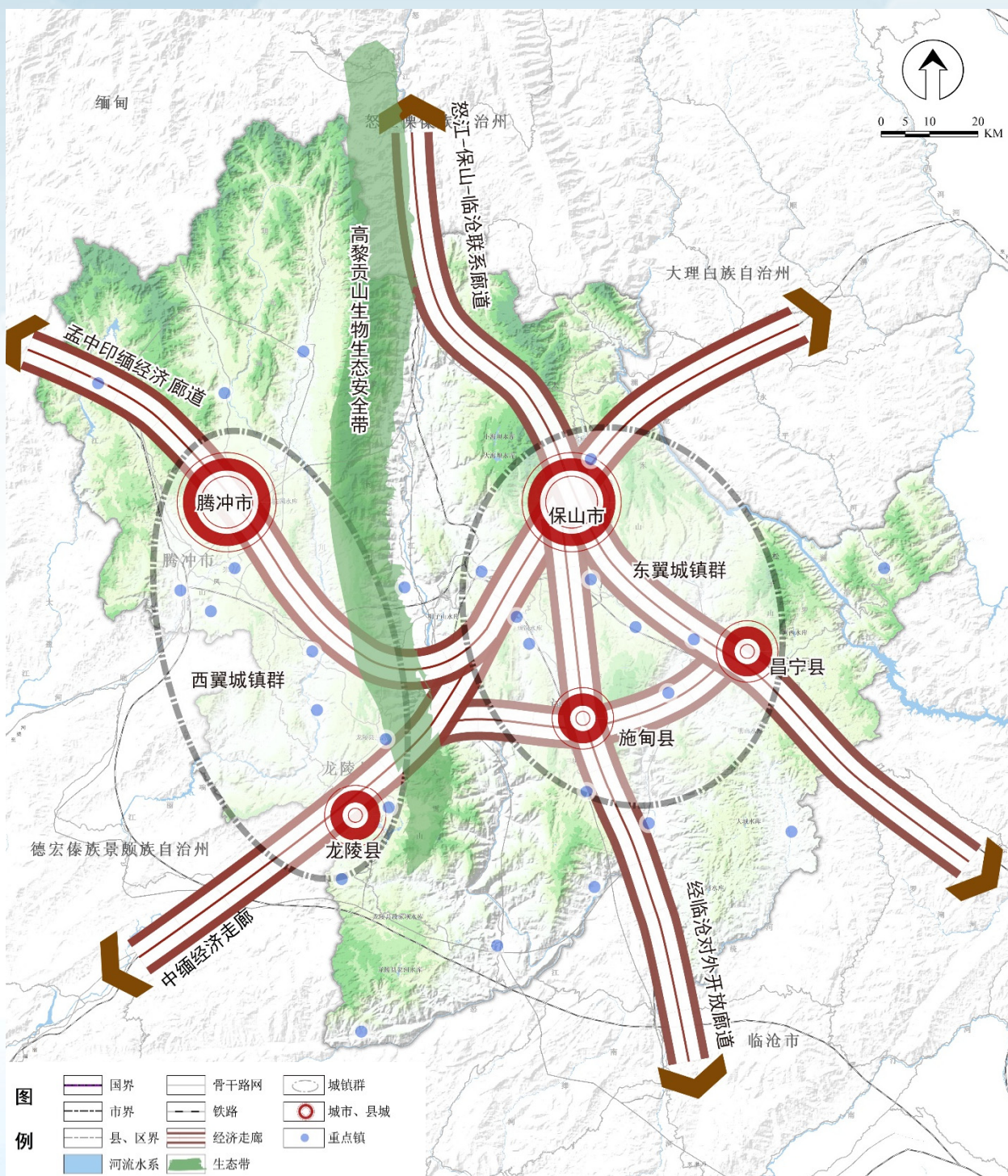
强化十字交通走廊，提升保山在区域格局中的交通地位。打造区域、城际、市域通道，提升区域交通一体化水平。



3.2 国土空间总体格局

加强农业、生态、城镇空间统筹协调，以保山中心城市、腾冲中心城市为核心带动，做强东西两翼城镇群，把握孟中印缅、中缅、联系怒江和临沧发展廊道，优化国土空间开发格局，增强全域发展协同性、联动性、整体性。

形成“一带两群四廊”的国土空间总体格局



一带

以高黎贡山为核心的生物生态安全带

两群

隆阳、昌宁、施甸一体化带动集聚的东翼城镇群

腾冲和龙陵一体化带动集聚的西翼城镇群

四廊

中缅经济走廊

孟中印缅经济廊道

怒江-保山-临沧联系廊道

经临沧对外开放廊道

强化保山中心城市功能 引领滇西城镇群新发展格局

强化保山中心城市功能，引领滇西城镇群发展。强化核心引领，提升保山在滇西城镇群的核心功能。

推动保山“1+1+1”协同发展 提升区域竞争力

保山市内形成“1+1+1”的市域协同结构。打造保山综合发展型都市圈，推动腾冲发展为综合性节点城市，发展龙陵为重要的跨界协调城镇。

3.3 生态空间

优先确定生态保护空间，筑牢滇西生物生态安全屏障

构建“一屏三带多点”的生态安全格局

一屏：高黎贡山生物多样性屏障

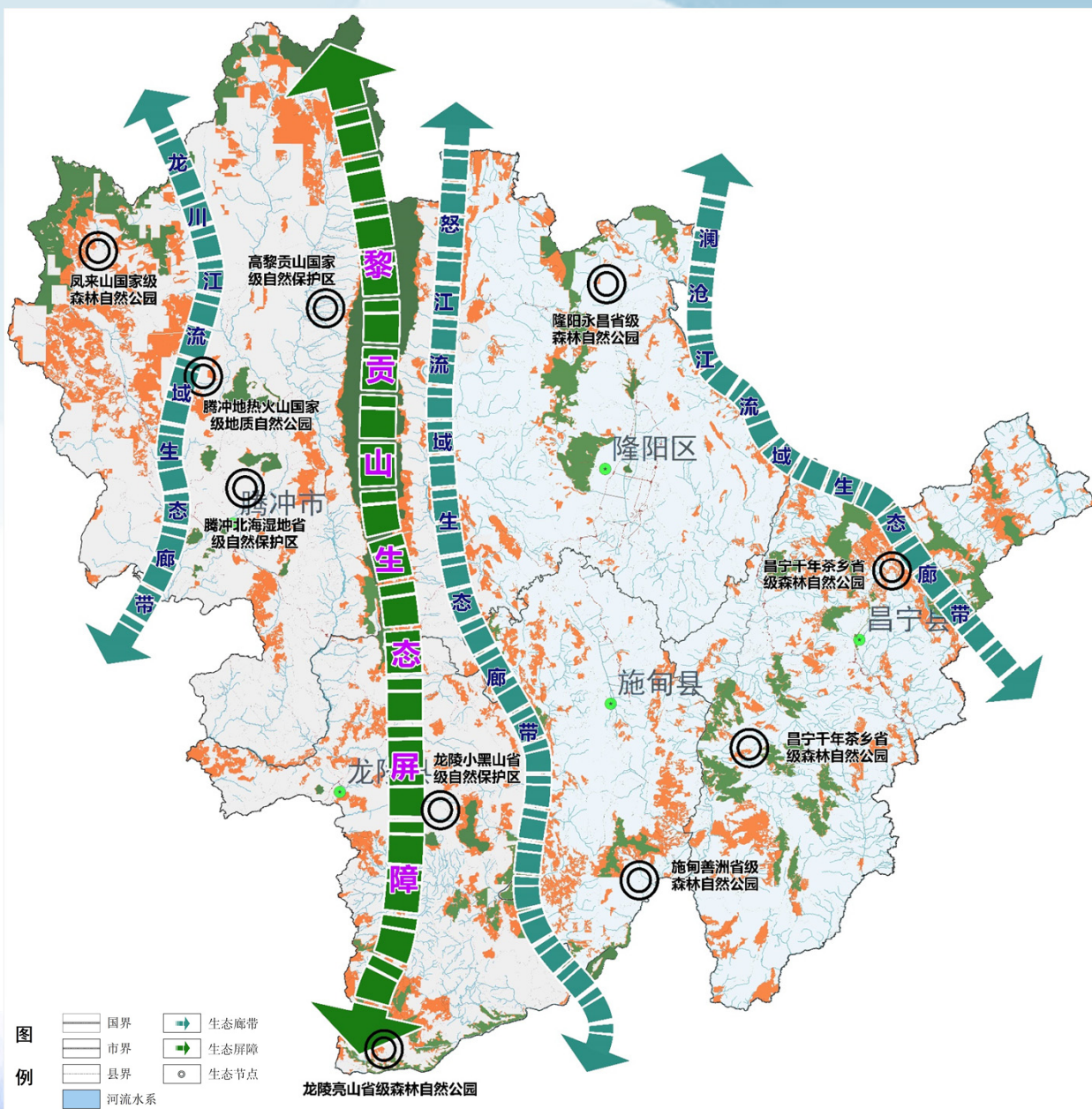
三带：以澜沧江、怒江、龙川江三大水系构成的生态廊带

多点：块状分布的重要生态功能区、生物基因库重要组成部分

构建以国家公园为主体的自然保护地体系

建立分类科学、布局合理、保护有力、管理有效的以国家公园为主体的自然保护地体系。重点保护野生动植物种群保护率维持在90%以上。

继续推动**高黎贡山建设国家公园**创建，积极申报腾冲地热火山国家公园。



保山市域生态格局规划图



3.4 农业空间

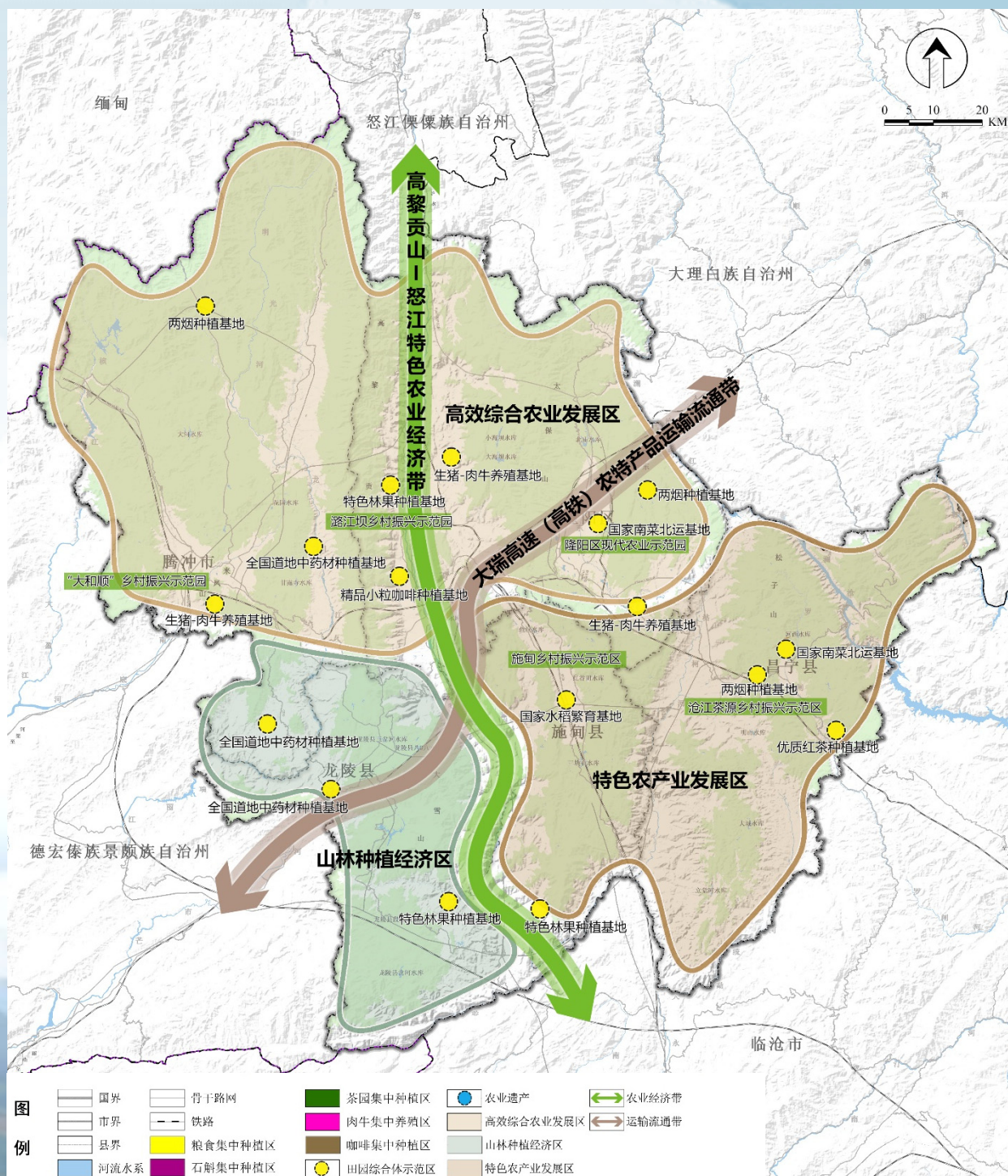
保障国家粮食安全和重要农产品供给，牢固树立耕地数量、质量、生态**三位一体**保护理念，划入坝区永久基本农田的优质耕地实施特殊保护。围绕特色农业，提升农业空间效益，高质量建设**高原特色农业基地**。

构建“两带三区八基地”农业格局

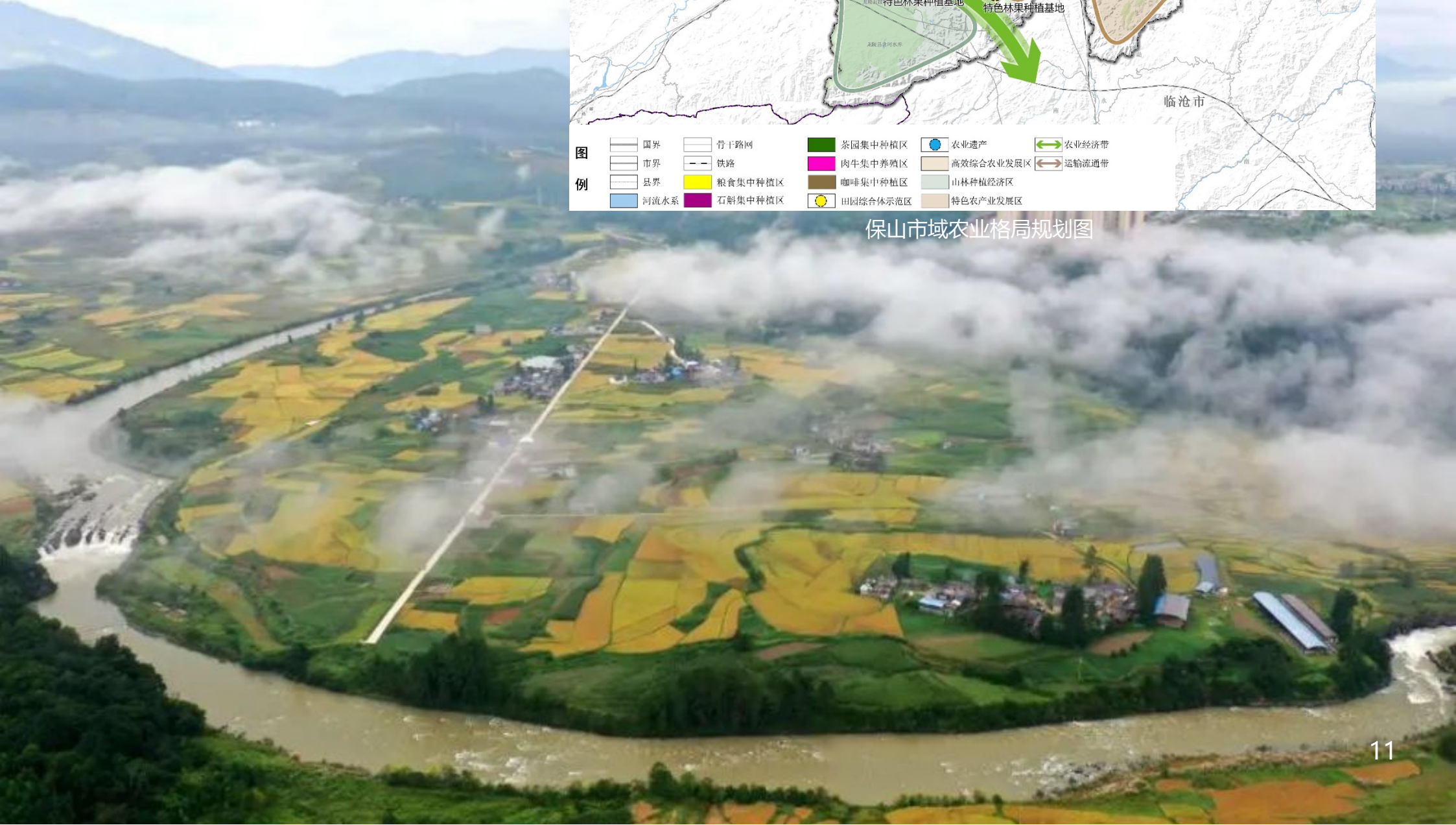
两带：高黎贡山-怒江特色农业经济带、大瑞高速（高铁）农特产品运输流通带

三区：高效农业发展区、山林种植经济区、特色农产业发展区

八基地：国家“南菜北运”基地、生猪-肉牛养殖基地、两烟种植基地、国家水稻繁育基地、全国道地中药材种植基地、优质红茶种植基地、精品小粒咖啡种植基地、特色林果种植基地



保山市域农业格局规划图



3.5 城镇空间

构建“两核两群多点”的城镇空间结构

优化“两核”引领

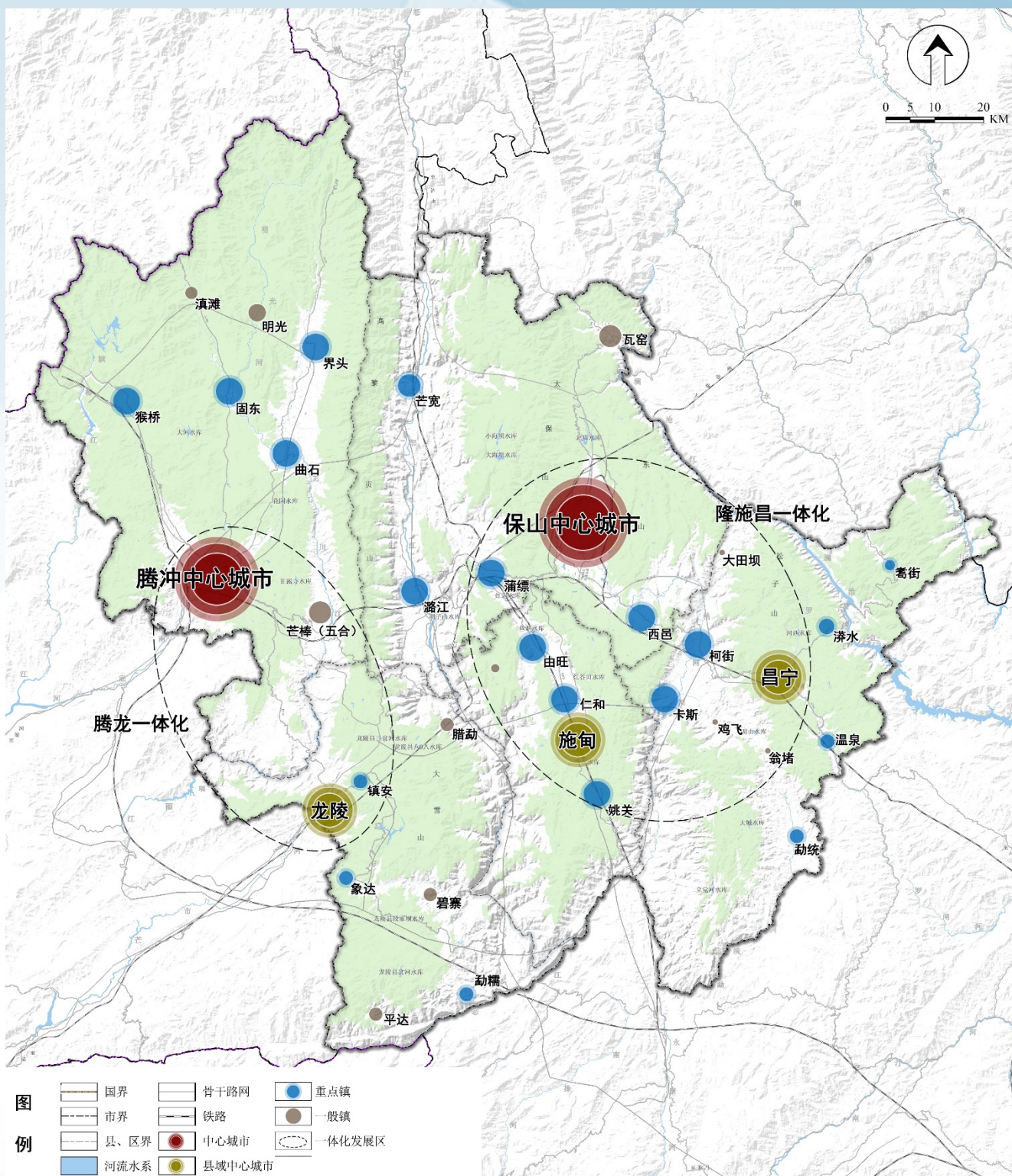
保山中心城市综合服务功能，腾冲城区旅游及开放服务功能

促进“两群”集聚

推进隆施昌一体化、腾龙一体化发展集聚作用

强化“多点”联动

一批优势特色突出、经济实力强、服务功能优的经济强镇和特色名镇，边境口岸城镇



保山市域城镇格局规划图



3.5 城镇空间

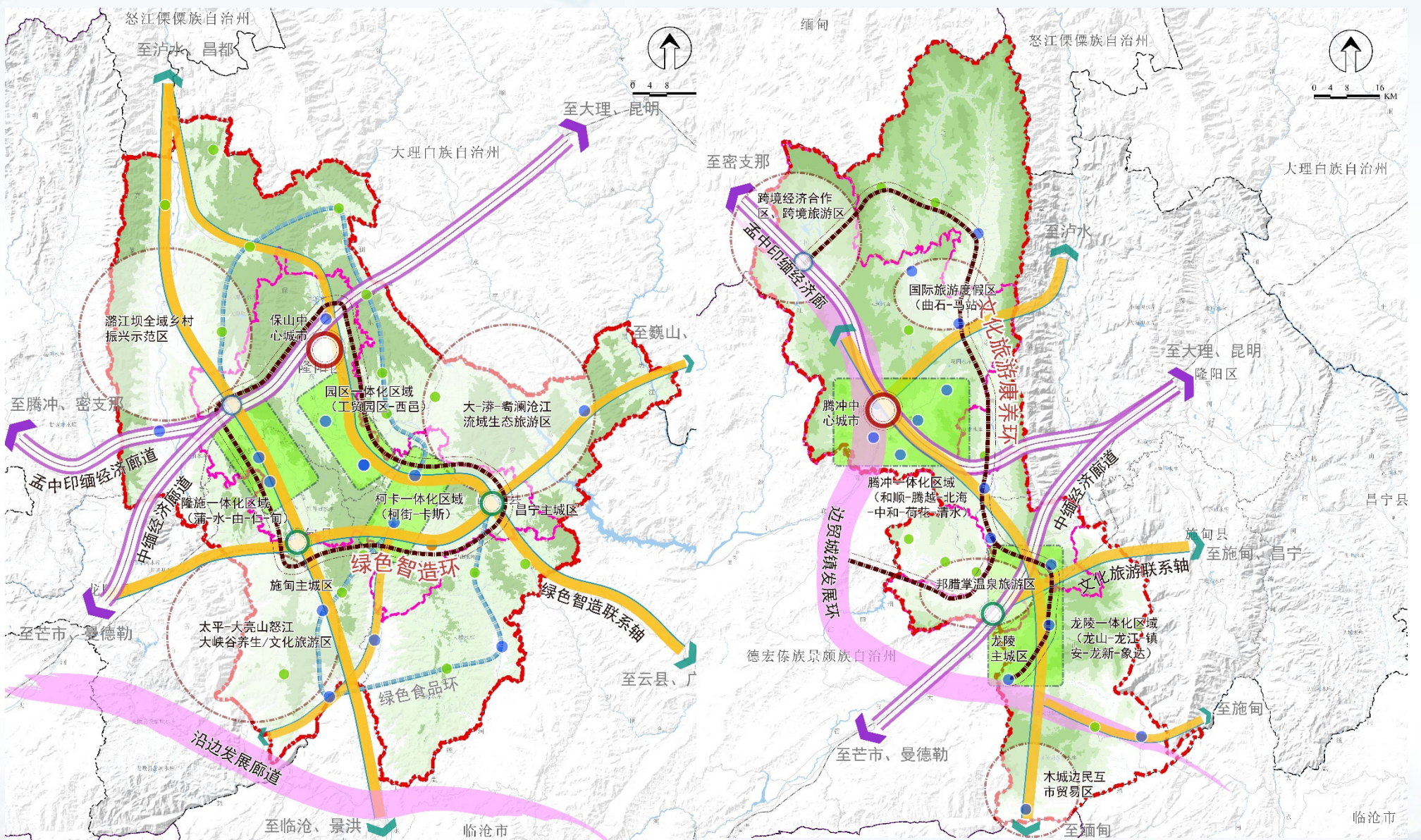
以“两个一体化”集聚要素，着力提升城镇核心竞争力

隆施昌一体化

强核提质、圈层联动，形成“核心-圈层”的一体化空间，将隆施昌一体化空间打造为市域东翼城镇核心、滇西绿色智造核心。

腾龙一体化

文旅联动、通道联系，构建“核心-环带”的一体化空间，将腾龙一体化空间打造为市域西翼城镇核心、大滇西国际文化旅游核心。



隆施昌空间一体化格局图

腾龙空间一体化格局图



3.6 兴边富民示范空间

坚持强边固防与兴边富民相统一，努力成为兴边富民示范区



岸腹联动、合理分工、互联互通，打造“口岸-廊道-腹地”的沿边空间发展格局

口岸：猴桥口岸+腾冲机场航空口岸

通道：中缅、孟中印缅国际大通道、沿边对外开放支撑带

腹地中心城市：保山中心城市、腾冲国家重点开发开放试验区、龙陵美丽边城综合服务核心

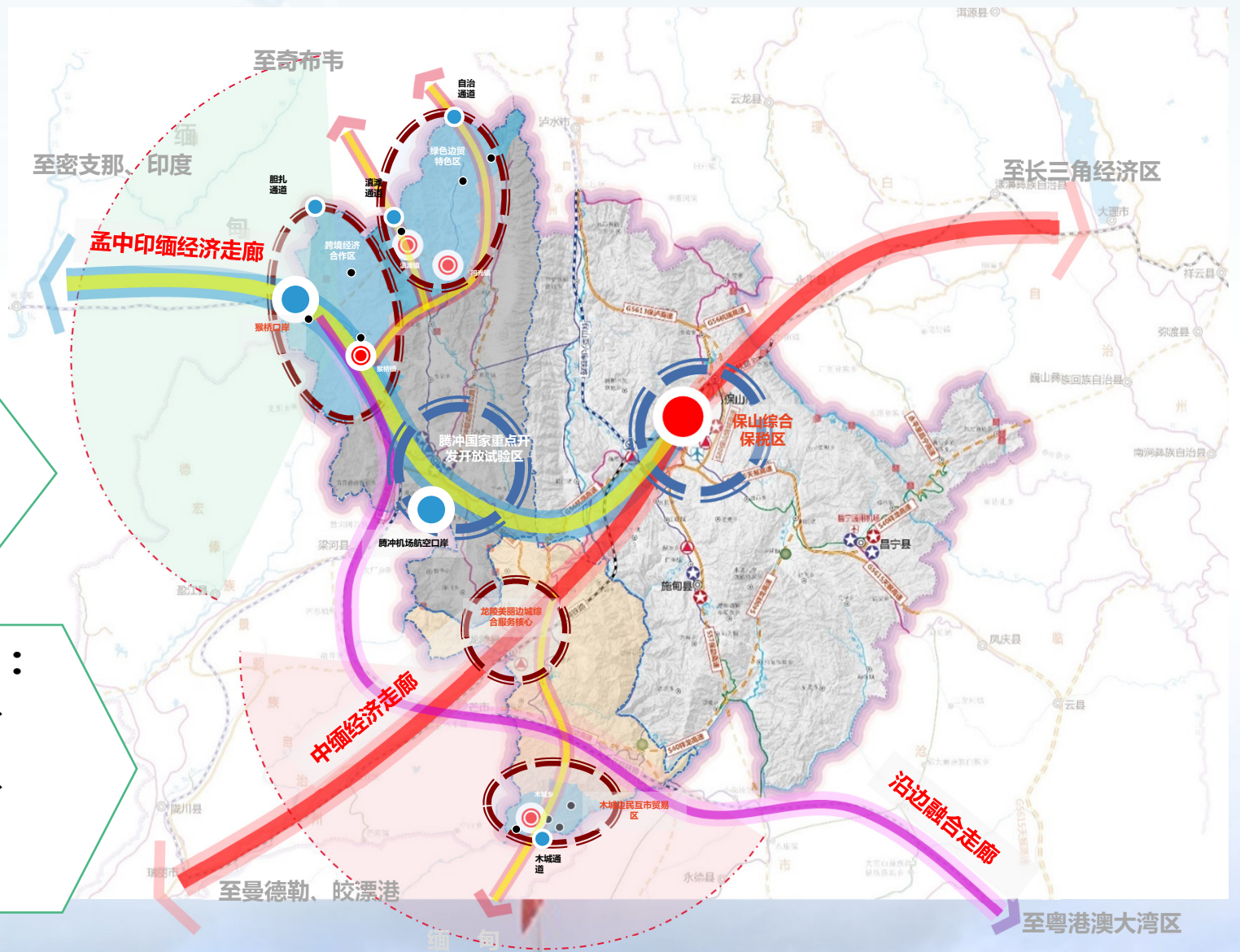


形成“2个国家美丽边城+4个沿边特色小镇+10个边境小康村”的兴边富民示范区

2个国家美丽边城：腾冲，龙陵

4个边贸特色小镇：猴桥、滇滩、明光、木城

10个边境小康村：木城社区、老满坡村、花椒村、胆扎社区、大园子村、下街社区、自治社区、鱼塘丫口村、猴桥社区、联族社区



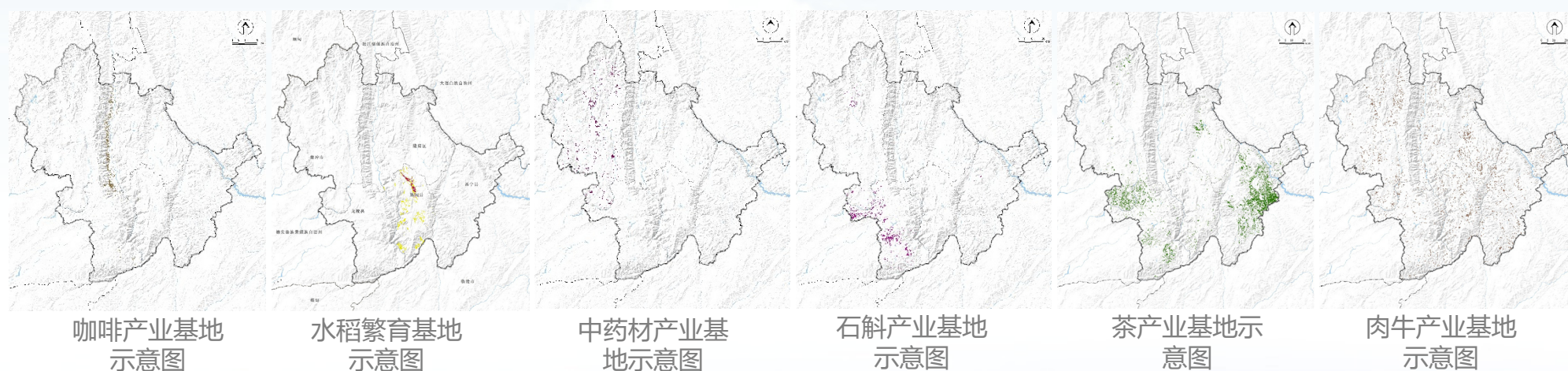
保山兴边富民示范格局示意图



3.7 高质量建设高原特色农业基地

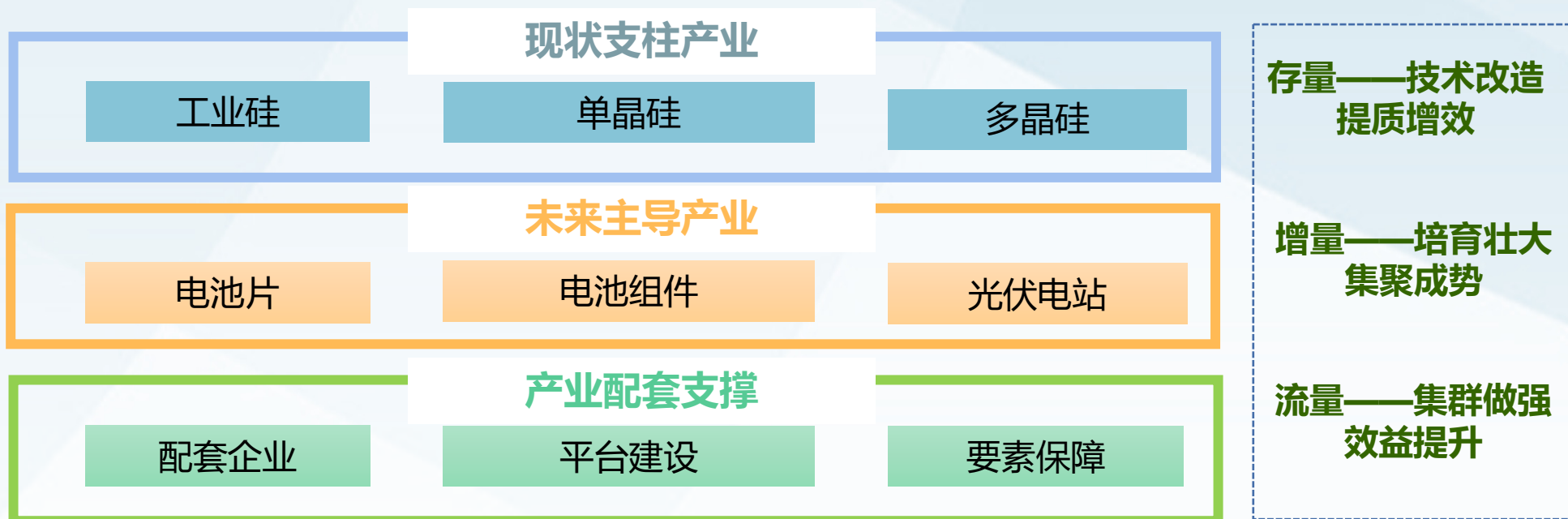
聚焦咖啡、水稻、中药材、石斛、茶叶、肉牛6大产业，突出“一县一业”，促进重点产业区域化布局、规模化经营、专业化生产、精深化加工、品牌化建设、集群化发展。

全链条重塑咖啡产业	打造国家水稻繁育基地	打造中药材产业	做大做强石斛产业	打造世界级红茶品牌	大力发展肉牛产业
					
隆阳：打造 中国 最好喝的咖啡	施甸：打造 全国 规模最大的水稻两用核不育系良种繁育基地	腾冲：打造 中国 一流绿色中药材产业示范县	龙陵：打造 中国 紫皮石斛之乡	昌宁：打造 世界 级红茶品牌产业基地	“三江一河”流域：全省重要优质肉牛生产加工基地



3.8 高质量建设绿色硅产业基地

衔接“十四五”规划，构建绿色硅光伏全产业链体系

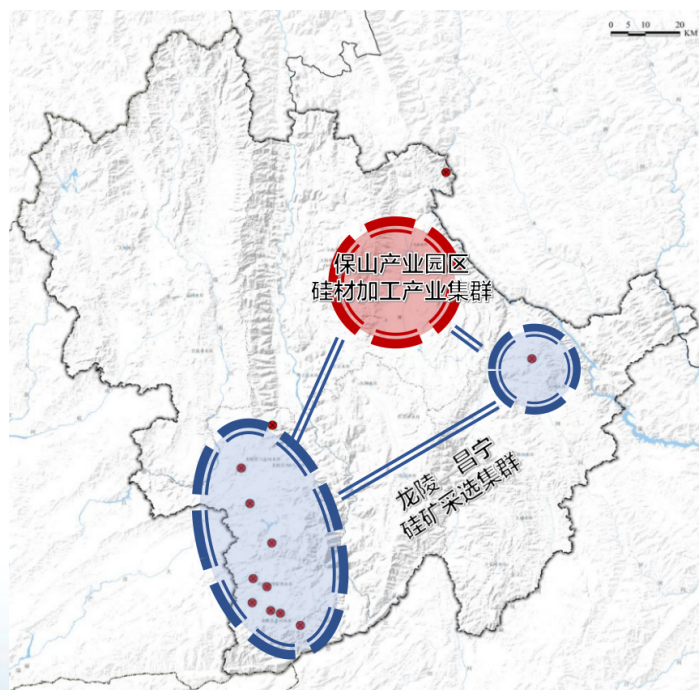


高质量建设绿色硅产业集群

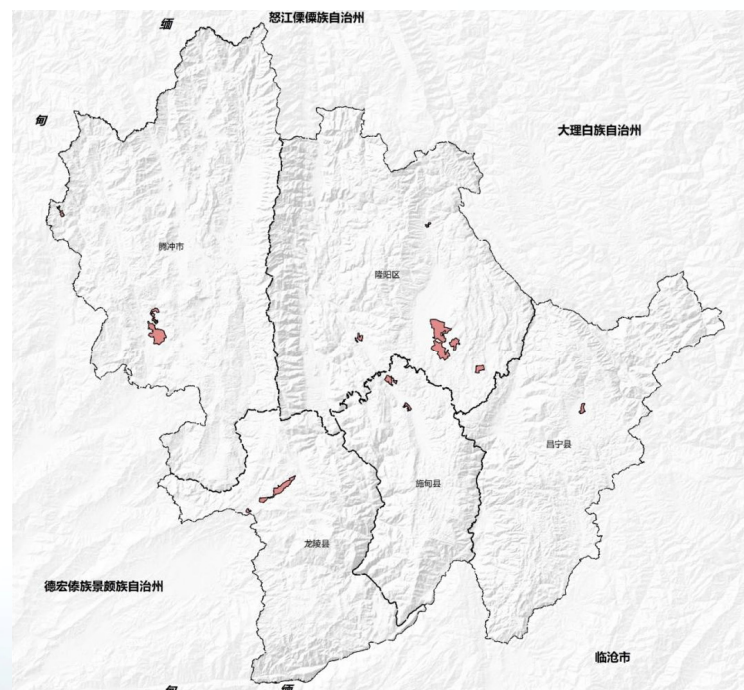
全力推进绿色硅光伏全产业链发展，产业链以保山产业园区为主着力建设绿色硅千亿级产业集群，以龙陵、昌宁为主形成硅矿采选集群。

划定工业引导线

优化提升“园中园”发展模式，提升以园区为主体的工业用地绩效，万元GDP地耗降低到21平方米以内，优化园区布局



保山绿色硅产业格局示意图



保山工业空间引导示意图



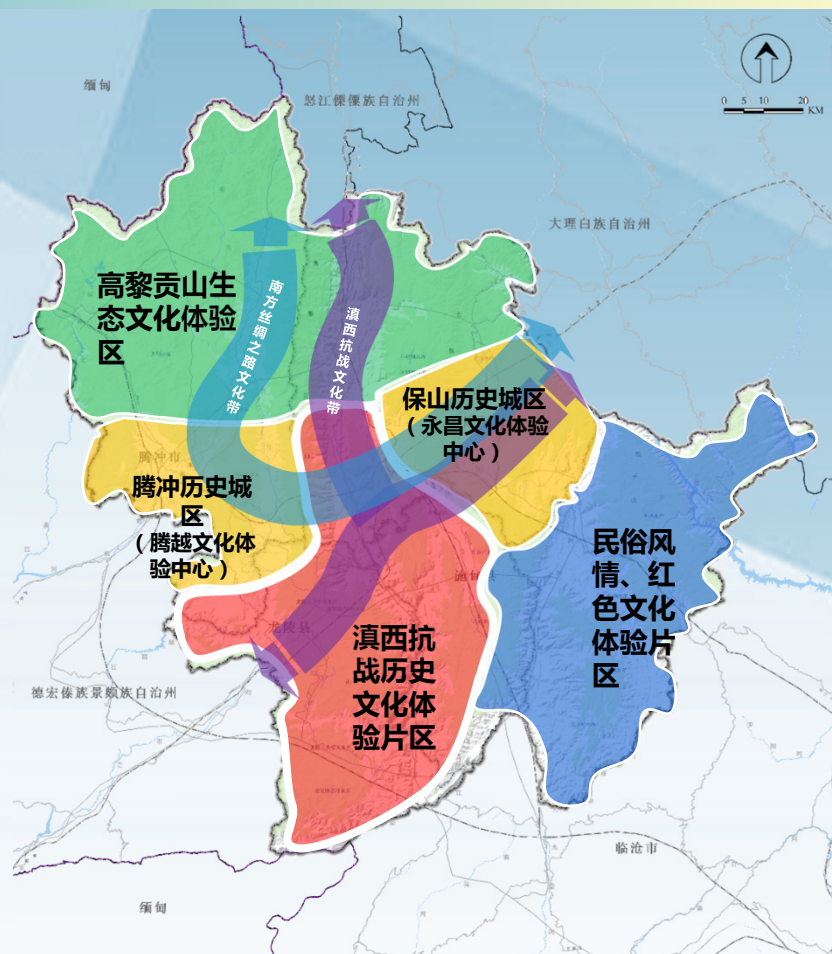
3.9 高质量建设健康生活目的地

打造世界一流健康生活目的地和国际文化旅游圣地

着力打造**腾冲、高黎贡山、潞江坝**三大世界一流健康生活目的地

打造世界一流文化体验目的地

重点打造**红色文化旅游长廊、南方丝路古道文化体验长廊、中缅跨境文化旅游长廊**



保山文化体验格局示意图



腾冲

世界健康生活目的地
国际文化旅游名城
现代公园城市



高黎贡山

世界级生态康养目的地
世界级研学旅游目的地
国际生态文化体验目的地



潞江坝

世界级四季康养旅游目的地



严守底线 明确资源环境约束和粮食安全底线

- 4.1 统筹划定三区三线
- 4.2 控制线体系



4.1 统筹划定三区三线

统筹划定“三条控制线”



严格保护
永久基本农田



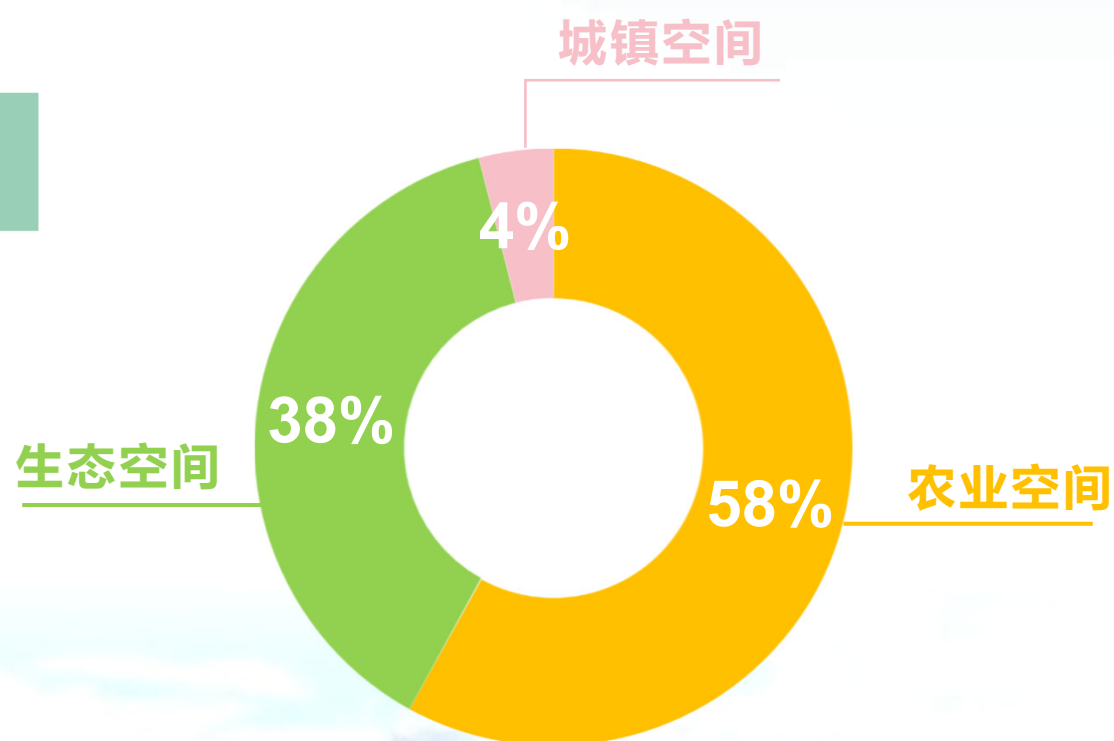
优先划定
生态保护红线



合理划定
城镇开发边界

优化三大空间布局

优化农业、生态、城镇空间布局
优先确定生态保护空间
保障农业发展空间
科学划定城镇发展空间

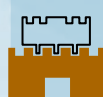


4.2 控制线体系

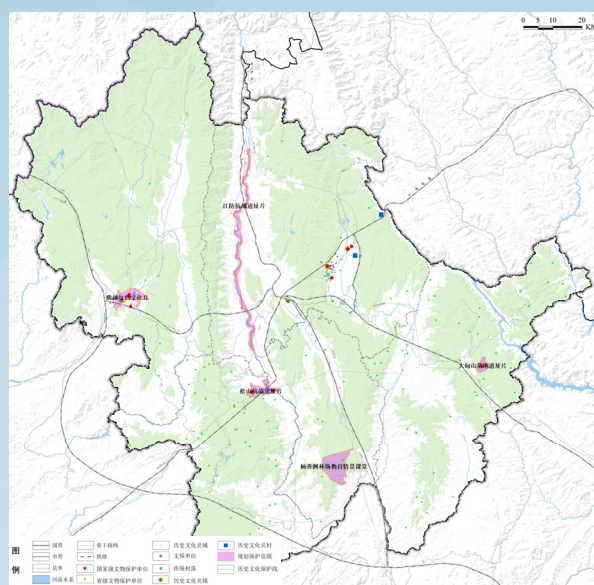
建立“5+4”控制线体系

“5”：生态保护红线、永久基本农田、城镇开发边界、历史文化保护线、安全防灾控制线等5条约束性底线

“4”：绿色食品发展引导线、绿色能源开发引导线、乡村振兴示范引导线、温泉康养发展引导线等4条发展引导线



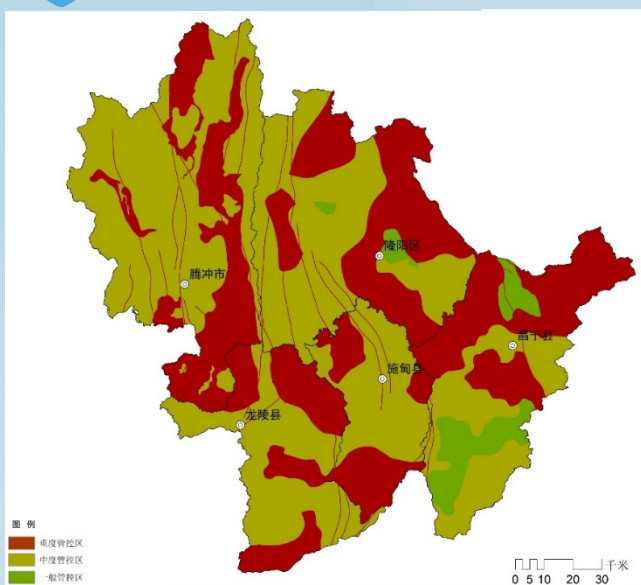
历史文化保护线



保山历史文化保护线图



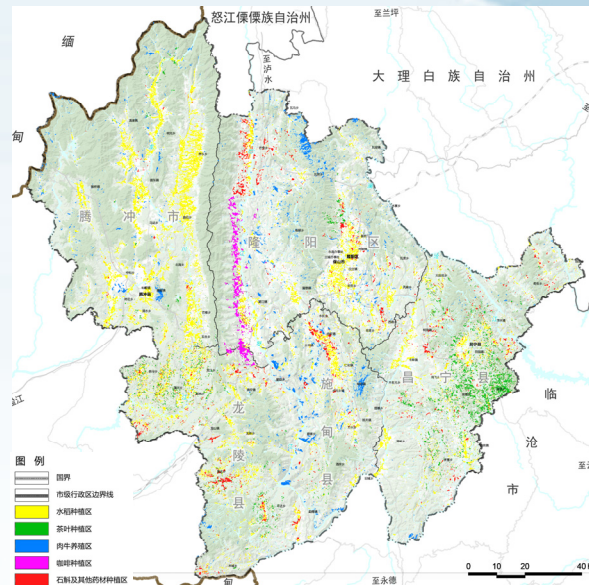
安全防灾控制线



保山安全防灾控制线图



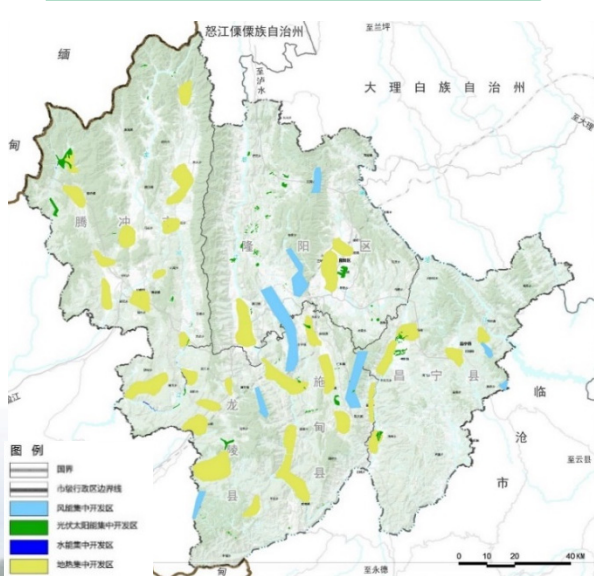
绿色食品发展引导线



保山绿色食品发展引导线图



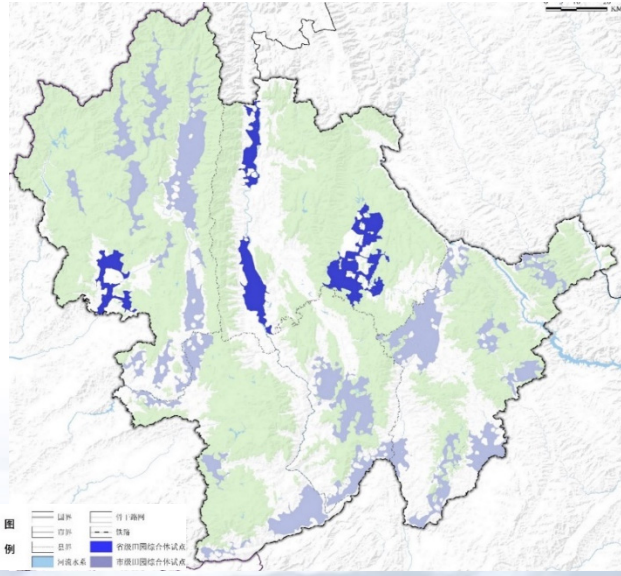
绿色能源开发引导线



保山绿色能源开发引导线图



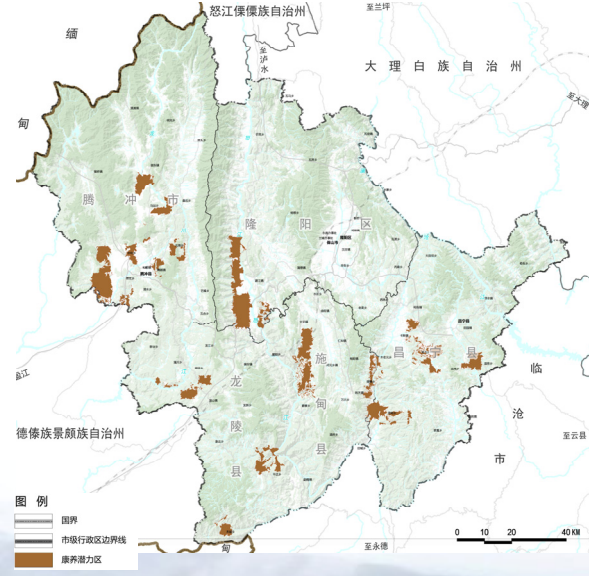
乡村振兴示范引导线



保山乡村振兴示范引导线图



温泉康养发展引导线



保山温泉康养发展引导线图

畅通廊道 打造互通高效的交通网络

- 5.1 优化全域综合交通系统
- 5.2 优化中心城区路网交通结构



5.1 优化全域综合交通系统

全域建成以铁路、高速公路为骨架，以公路、铁路、机场、码头等客货运输枢纽为节点，能力充分、布局合理、结构优化、功能完善、运行高效的现代综合交通基础设施系统，实现“12443出行交通圈”和“113快货物流圈”，综合交通体系与国土空间新格局相适应，强力支撑国土空间发展。

12443出行交通圈：保山市与主要县市1小时通达、各主要县市间2小时通达，保山市与滇中城市群主要城市4小时通达、与全国主要城市4小时通达、与南亚东南亚主要城市3小时通达。

113快货物流圈：国内1天送达、南亚东南亚国家1天送达、全球主要城市3天送达。

打造外畅内联的区域对外交通格局

建设开放便捷的空中走廊

建设大容量、快速化铁路网

建设便捷高效的快速公路网

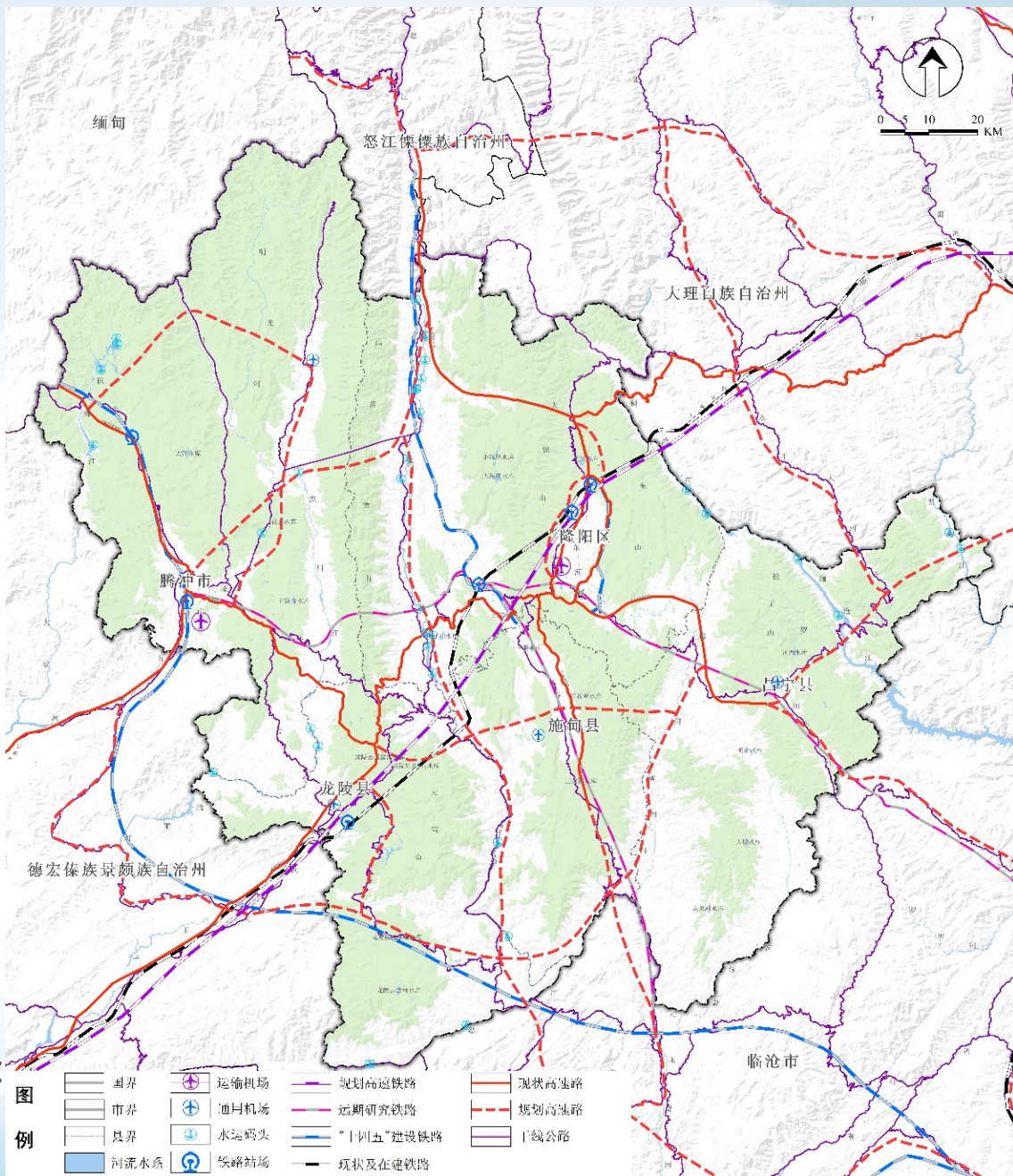
建设生态特色的航运交通

推进城乡交通网络提档升级

打造“两主、三副”物流枢纽格局(两

主：隆阳物流枢纽、腾冲物流枢纽；三副：

昌宁、龙陵、施甸三个县级物流节点)



市域综合交通规划图

5.2 优化中心城区路网交通结构

优化路网结构与布局，形成以**中运量公交为骨干、常规公交为主体、辅助公交为补充**的多模式、一体化公共交通体系，逐步缓解老城区拥堵，城市出行结构不断优化，绿色出行分担率达**80%**。

优化城市综合交通枢纽布局

构建**2个城市核心级综合客运枢纽**

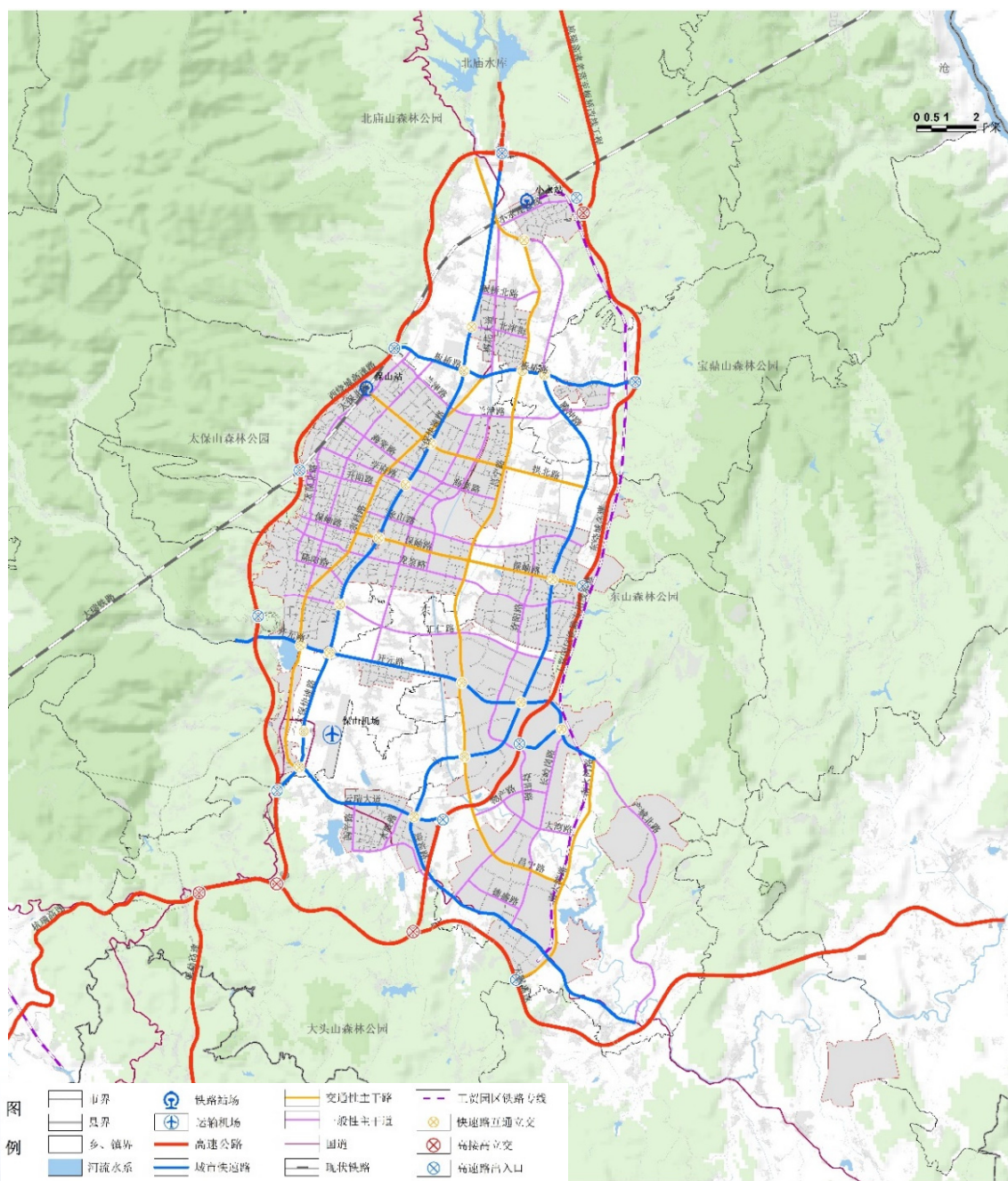
(保山机场综合交通枢纽、保山火车站综合交通枢纽)

构建**3个中心城市物流枢纽**(小永物流枢纽、蒲缥物流枢纽、工贸园区物流枢纽)

中心城区城市道路网结构和布局

形成“**五横五纵**”城市骨架路网

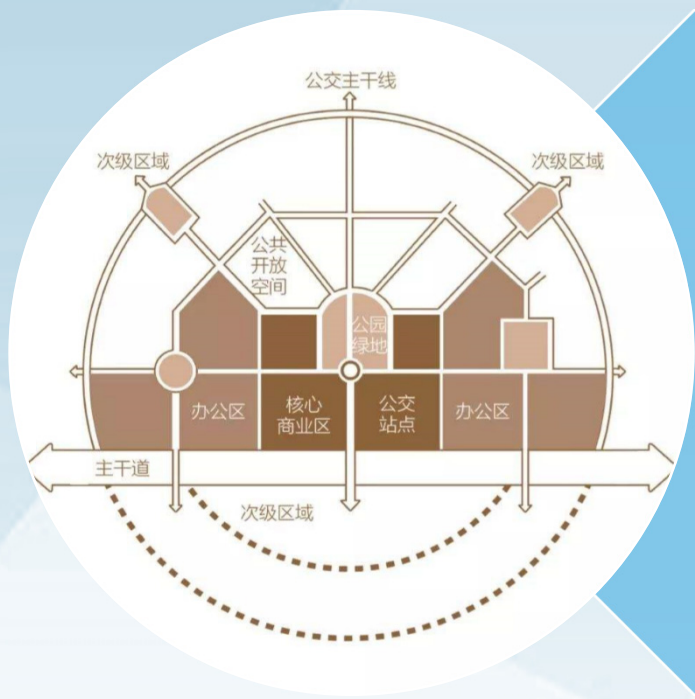
(五横：板桥路、拱北路、保岫路、开元路、云瑞大道；五纵：正阳路、大保路、昌宁路、腾冲路、南大湾路)格局，推进老城新城交通通道一体化



中心城区道路交通规划图



5.2 优化中心城区路网交通结构



进一步完善公共交通系统

进一步优化公交线网和站点布局，积极建设公交专用道，推进公交枢纽和场站建设，构建**地面公共主导、其他共享交通方式为补充**的公共交通系统。

鼓励采用TOD发展模式，加强公交枢纽与周边土地一体化规划与设计，形成功能复合、出行便捷、充满活力的高品质城市中心。



构建系统安全的慢行系统

提升骑行环境和步行交通设施，构建以旅游休闲、健身娱乐、运动竞赛等功能为主的特色慢行网络。

- 城市功能特色慢行道**
- 历史文化街区慢行**
- 坝区生态田园慢行道**
- 郊野生态慢行道**



不断完善智慧交通系统

构建日趋完善的智慧交通管理体系，实现基础设施、交通工具、运行环境、停车泊位等互联网化。

- 建立智慧出行体系**
- 建立智慧停车体系**
- 建立智慧城市物流配送体系**

提升品质 营造健康舒适宜居的城乡空间

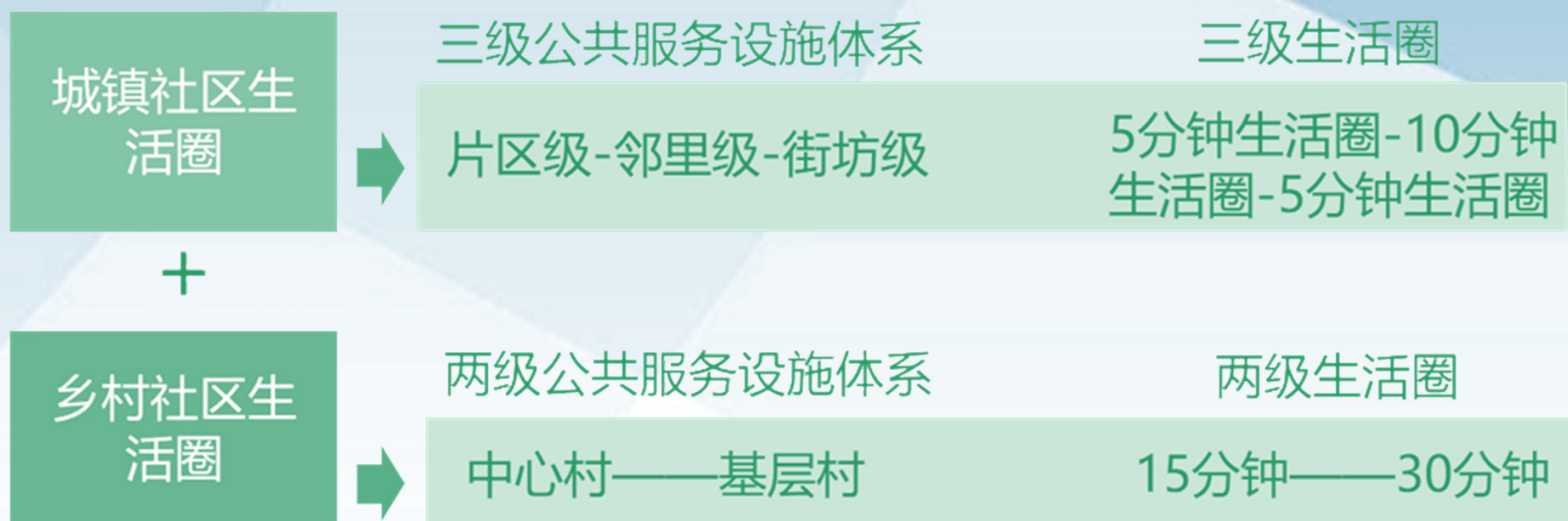
- 6.1 完善公共服务设施体系
- 6.2 构建蓝绿开敞空间系统



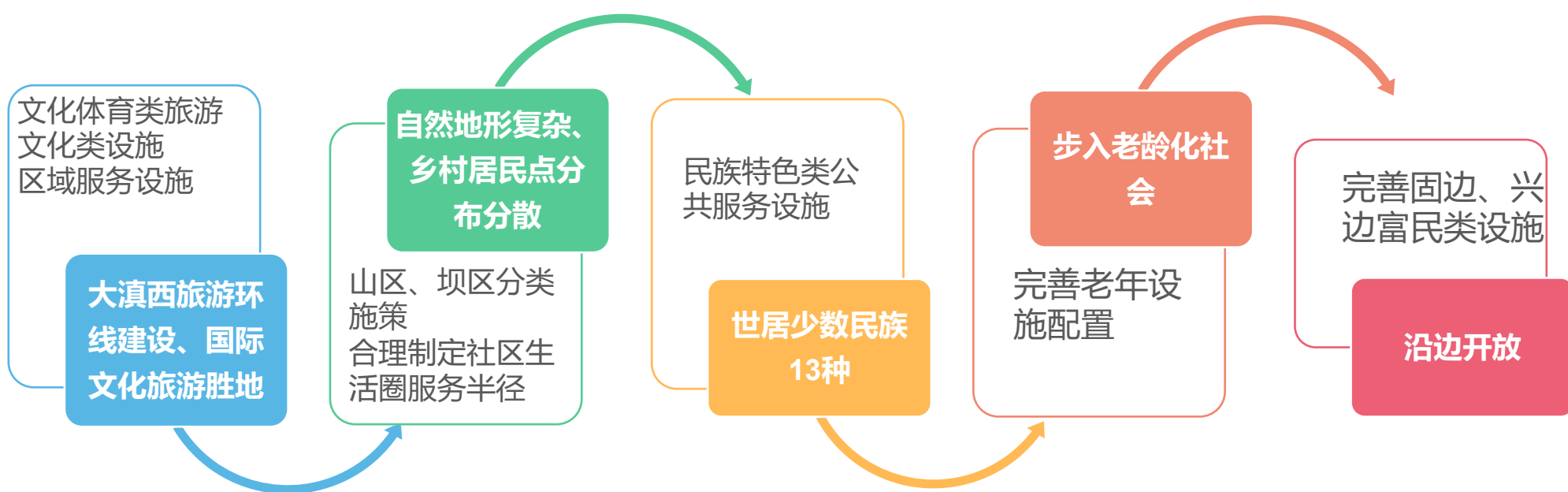
6.1 完善公共服务设施体系

实现城乡基本公共服务均等化，提高社区公共服务设施步行15分钟覆盖率，完善城乡融合发展体制机制，形成以人为本的高品质城乡生活圈。

划定15、10、5分钟**城镇社区生活圈**和30、15分钟**乡村社区生活圈**

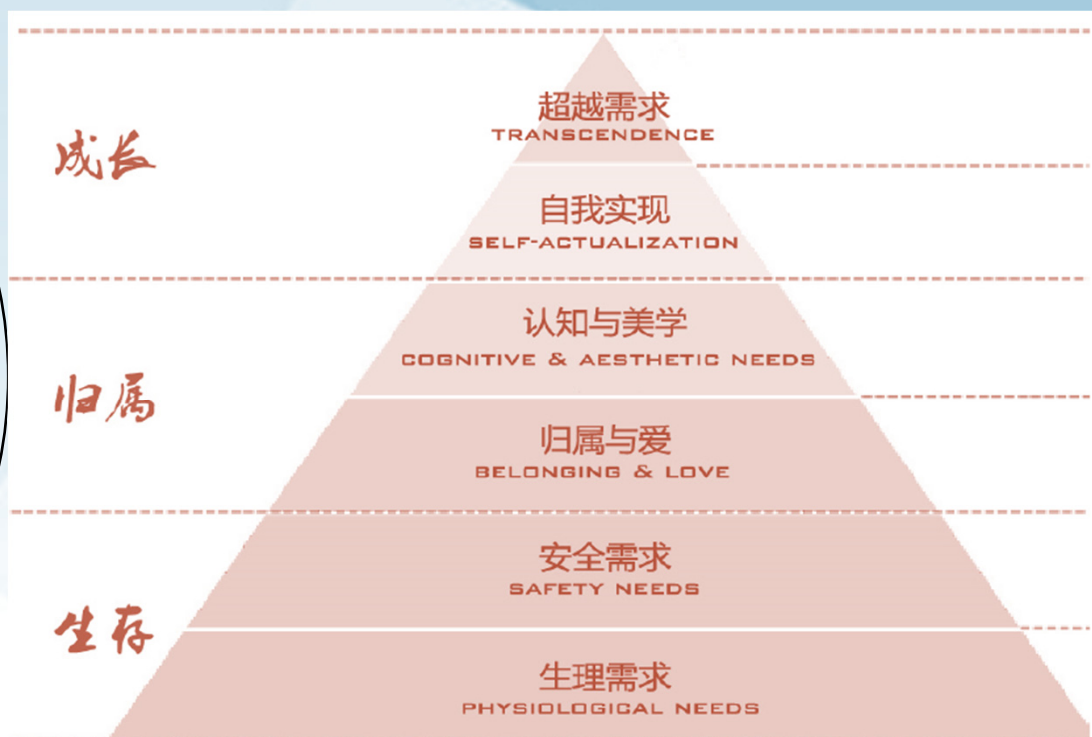
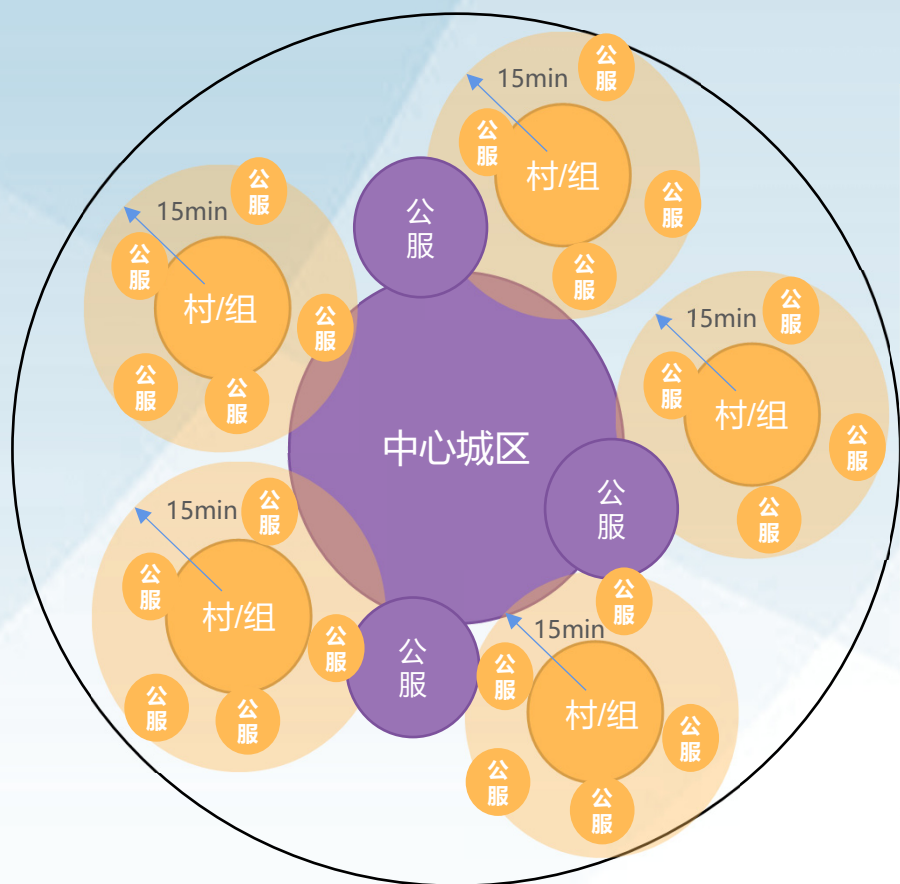


突出保山市地域特色和公共服务设施需求的特殊性，优化“**山坝、旅游、沿边、民族**”四类区域不同区域公共服务设施配置



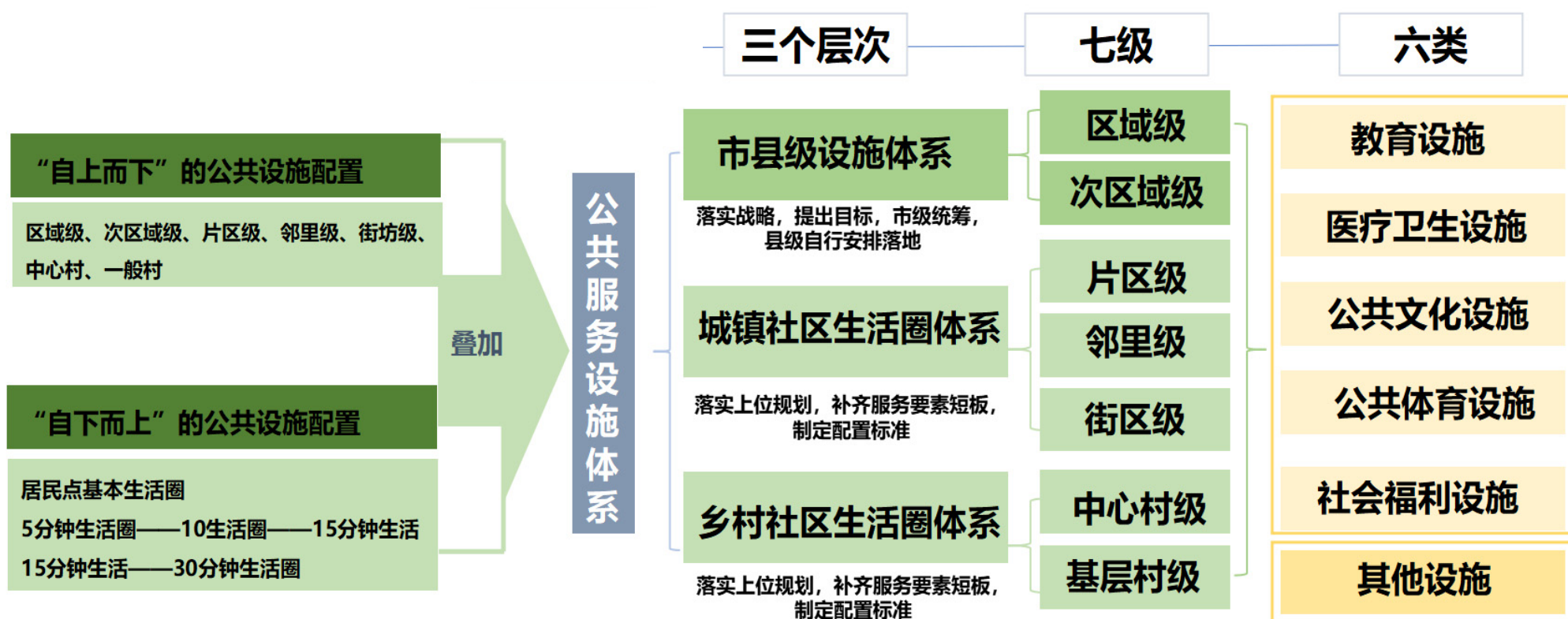
6.1 完善公共服务设施体系

健全公共服务设施体系，建设满足“人民美好生活需要” **社区生活圈**



以培育滇西城市群의公共服务中心为重点，优化社会公共服务资源配置，强化城乡统筹的公共服务要素配置，推进滇西区域及保山市城乡基本公共服务均等化发展。

构建“七级六类”全域覆盖的城乡公共服务设施体系



6.2 构建蓝绿开敞空间系统

全域形成“一屏、四区、七廊、多点”的蓝绿开敞空间格局，按照经济生产类、防护隔离类、风景游憩类、生态保护类“四类蓝绿空间”进行管控。

一屏——以高黎贡山为核心的全市蓝绿空间屏障

四区——四个防止城镇粘连发展的功能明确的生态隔离区

六廊——以三大水系为主的山水廊道和区域主干路网两侧的防护绿廊

多点——块状生态蓝绿节点

中心城区形成“双心、一带、一环、三廊、多园”的城市蓝绿开敞空间格局

双心：青华海公园和工业园区创智公园

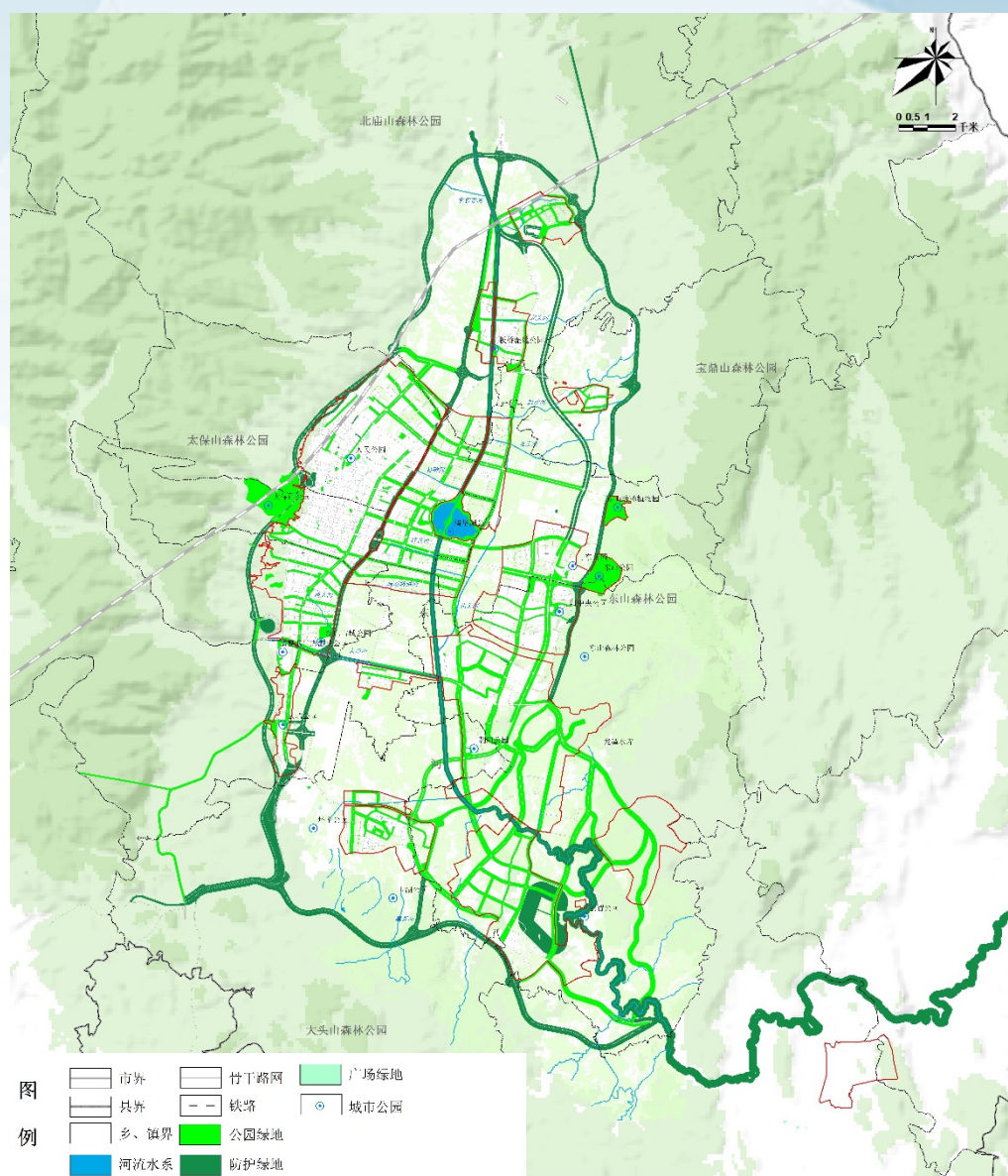
一带：东河滨水生态景观带

一环：中心城区绿道环

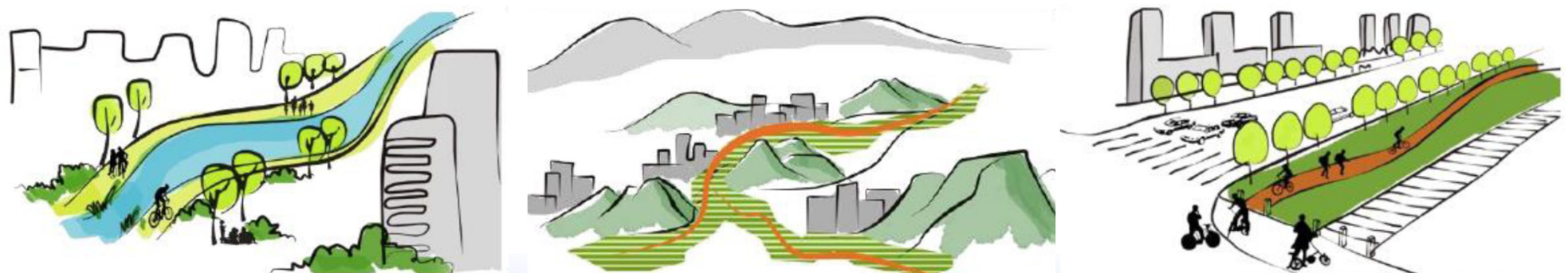
三廊：生态绿化廊道

多园：各个组团综合公园

打造“绿廊交错、公园棋布、田城相融、山水相拥”的蓝绿开敞空间



中心城区绿地系统和开敞空间规划图



07

突出特色 塑造独特多元的魅力空间

7.1 构建特色魅力空间格局
7.2 塑造城乡特色风貌



7.1 构建特色魅力空间格局

构建**全域**“**两带、三区**”魅力空间分区特色魅力空间



中心城区形成“一带两屏三心四廊七区多节点”特色魅力空间结构，高水平建设“**三城**”——**山水田园城市，历史文化名城、开放创新之城**

一带：东河滨水景观风貌带

两屏：西部太保山生态屏障和东部东山生态屏障山地景观风貌区

三心：老城主中心、青华湖和青阳副中心三个景观风貌核心

四廊：三横一纵山水景观通廊，正阳路纵向视线通廊、保岫路山水通廊、高铁站恒山水通廊、组团水通廊

七区：老城历史文化风貌区、城南文化生活风貌区、城北综合服务风貌区、青华湖滨湖生态文化风貌区、田园风光风貌区、山水人文新城风貌区、现代绿色产业工贸园产业风貌区

多节点：中心城区多个景观节点



7.2 塑造城乡特色风貌

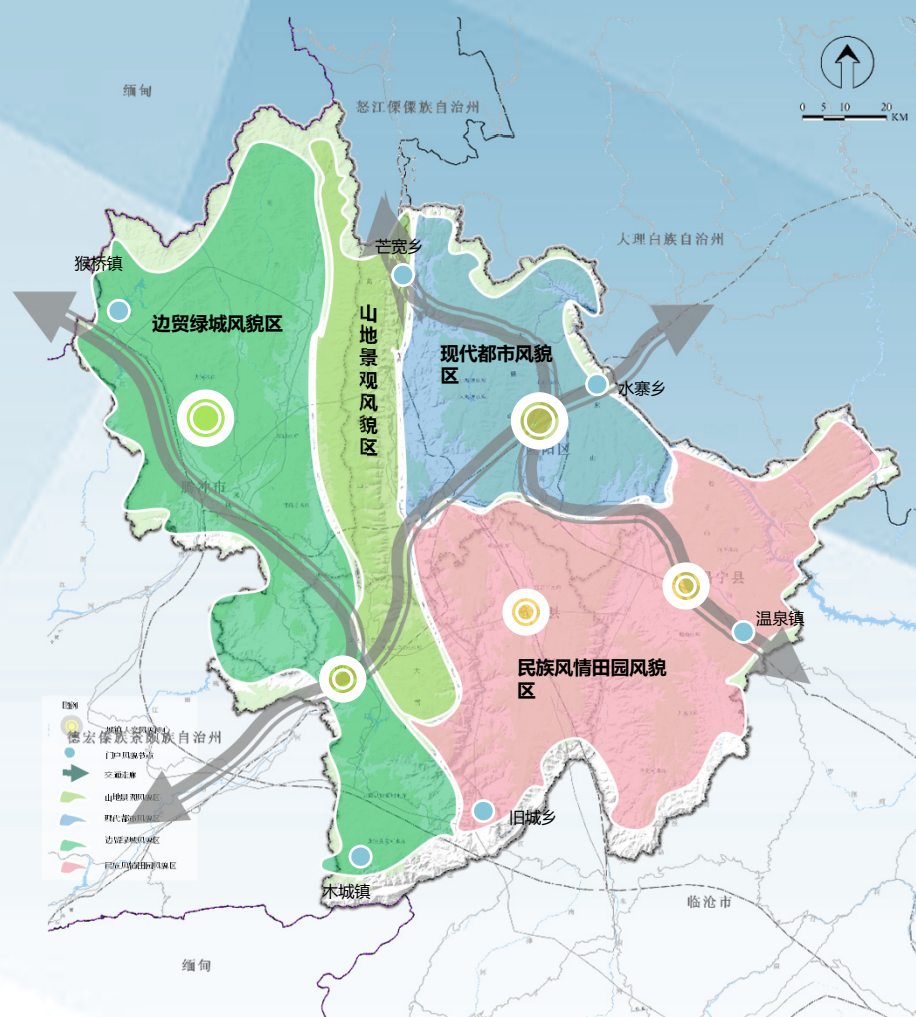
全域形成**现代都市风貌**、**边贸绿城风貌**、**民族风情田园风貌**、**山地景观风貌**等四类风貌分区，构成高品质国土风貌空间。

中心城区

突出**生态田园**特色，打造**田城相拥**风光

突出**历史文化**特色，塑造**古今辉映**城市

突出**开放创新**特色，凸显**时代魅力**新风



市域风貌分区示意图

热海边贸
旅游胜地

腾冲

龙陵

温泉美玉
石斛之乡

隆阳

永昌古邦
现代花园城

昌宁

山水田园
茶香昌宁

施甸

善洲故里
水墨施甸



保障安全 构建韧性、智慧的基础设施体系

- 8.1 合理引导市域重大基础设施布局
- 8.2 优化中心城区市政基础设施布局
- 8.3 健全城市综合防灾减灾体系



8.1 合理引导市域重大基础设施布局



构建“一横四纵”区域油气通道格局

规划建设天然气南环线、天然气支线；
预留区域油气通道建设空间。



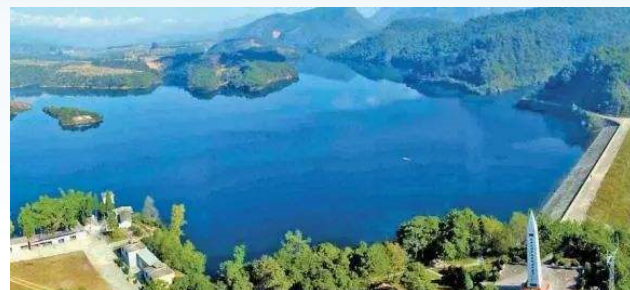
加强绿色硅产业集群绿色能源保障

完善区域骨干电网、外送电网主网架；
加快区域变电站增效扩容工程；
合理预留电力通道。



完善市域重大水利工程布局

构建“三纵两区五片多点”的水资源配置；
推进城镇重点水源工程和城乡供水一体化工程；
不断完善城乡防洪减灾水利工程体系。

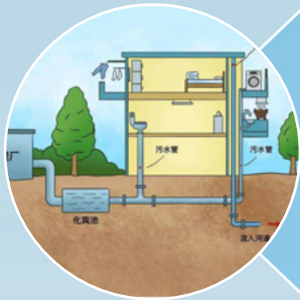


保障新型基础设施通道工程

构建高效经济智能可靠的新型基础设施体系；
支撑“数字保山”建设；
推进国干光缆、省干光缆和节点建设。



8.2 优化中心城区市政基础设施布局



给排水

推进提调水工程，强化城市供水保障能力；完善污水处理设施，推进**海绵城市建设**



电力电信

提升生活用电**供给能力**，保障工业用电需求。提升5G网络覆盖深度和广度。



能源供应

完善城镇燃气管网及配套设施，推进燃气下乡，构建**多元能源供应格局**。



环境卫生

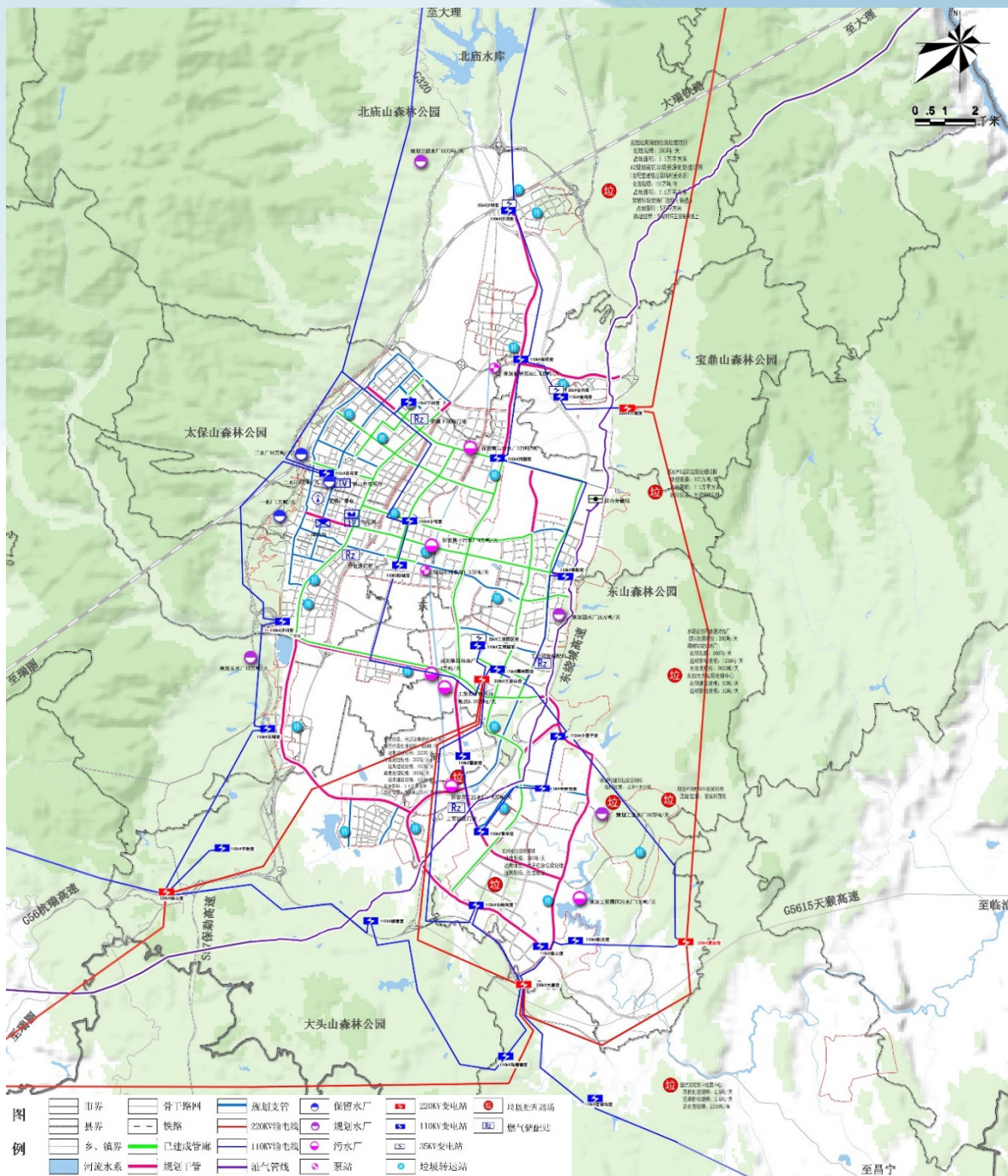
加快完善**分类收集、分类投放、分类运输、分类处置**设施；推进生活垃圾分类示范区



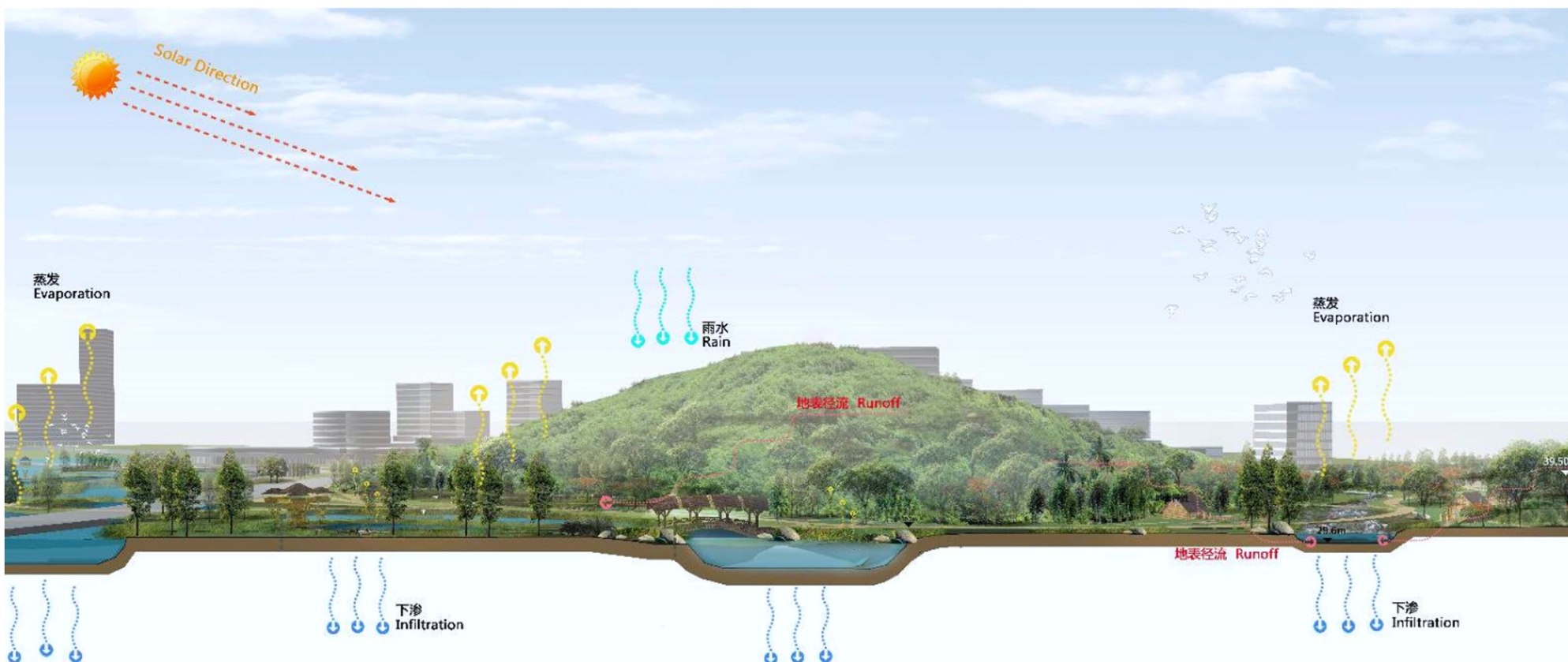
综合管廊

构建“**干线—支线—缆线沟**”**三级综合管廊系统**，推进综合管廊建设

面向城市高质量发展需求和城市转型提质，完善中心城区给排水、能源、环境卫生、信息等市政基础设施，**提升保障能力和服务水平，适度超前，预留弹性。**



中心城区市政基础设施规划图



8.3 健全城市综合防灾减灾体系

明确市域重大防灾设施标准和布局要求，完善综合防灾体系。以社区生活圈为基础**构建城市健康安全单元，完善应急空间网络和设施布局**，提升应急避难、疏散、保障和救援能力。



抗震

严格抗震设防要求，完善应急避难场所、疏散通道



防洪

执行防洪标准，完善城市堤防



地灾防治

明确市域重大防灾设施标准和布局要求



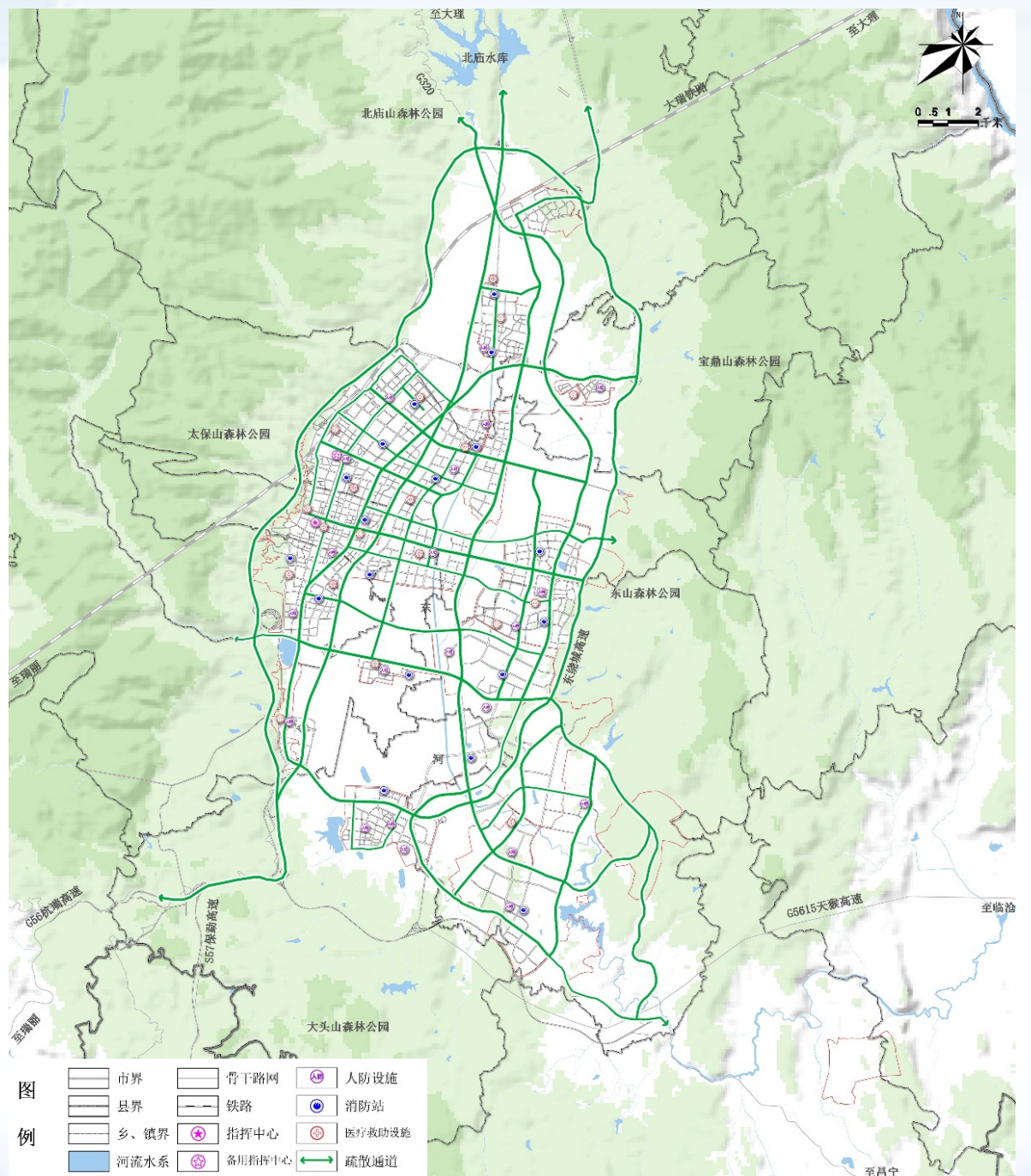
人防

平战结合，长远建设与应急建设相结合



消防

完善城镇消防设施，提升森林防火、旅游景区消防能力



中心城区综合防灾减灾规划图



提升功能 推动国土综合整治和生态修复

- 9.1 落实生态修复
- 9.2 推进国土综合整治
- 9.3 开展城市有机更新

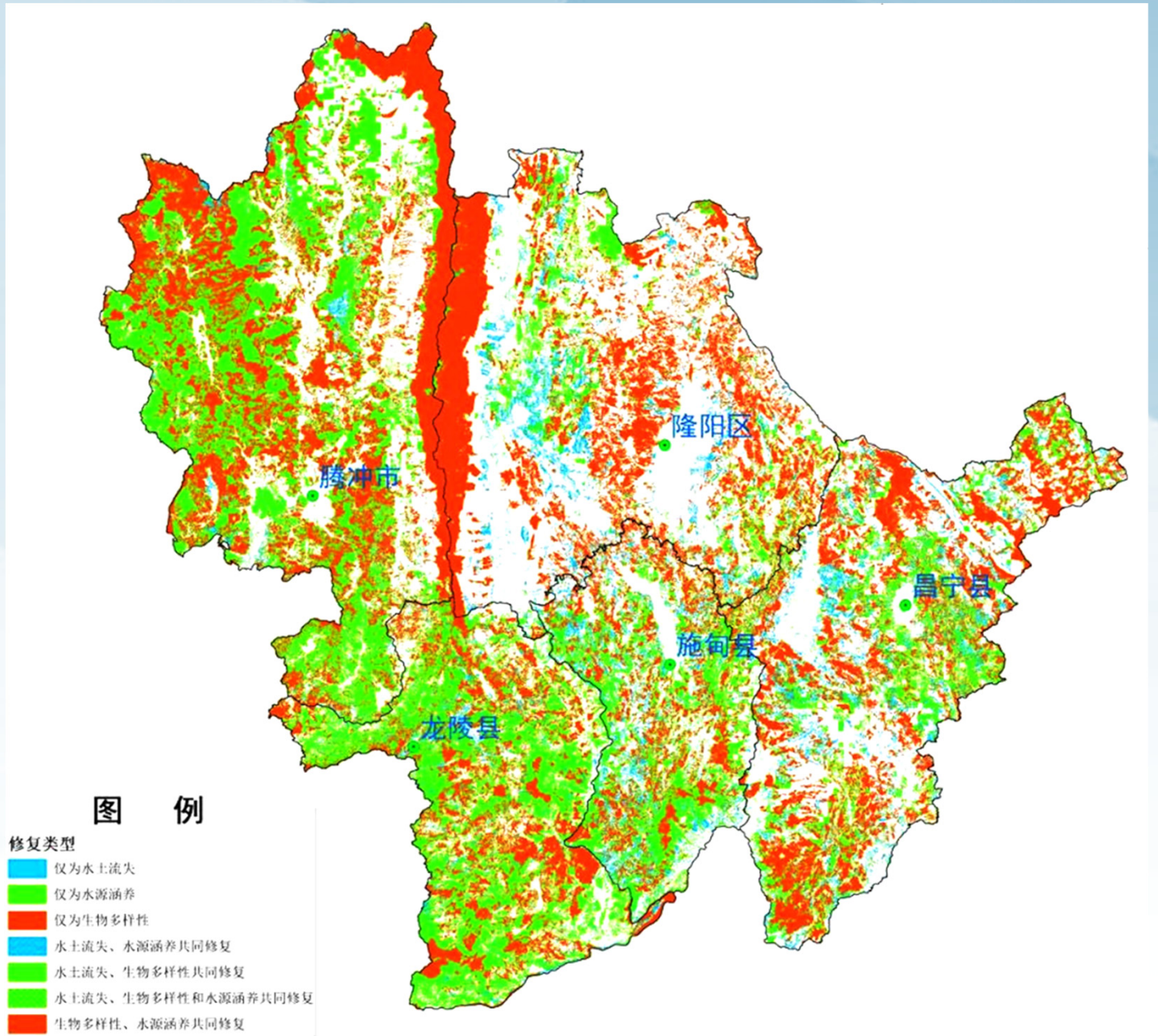


9.1 落实生态修复

遵循山水林田湖草沙生命共同体理念，识别生态功能退化、生物多样性下降等问题区域、生态修复重点区域，实施矿山修复、林草修复、河湖生态治理、地质灾害防治、水土流失综合治理等生态修复工程。

“四类”生态修复重点区域

- 水土流失重点修复区
- 矿山生态修复治理区
- 石漠化、沙化修复区
- 地质灾害重点防治区



市域生态修复分区图



9.2 推进国土综合整治

以全域土地综合整治为抓手，整体开展农用地整治和建设用地的整治，推动空间高质量发展，提高国土空间治理水平和治理能力。



农用地综合整治

- 高标准农田建设
- 宜耕后备资源开发
- 耕地质量提升
- 农用地整理



建设用地综合整治

- 建设用地复垦
- 低效用地再开发
- 工矿废弃地整理



9.3 开展城市有机更新

划定城市更新单元，分类分区推进城市有机更新



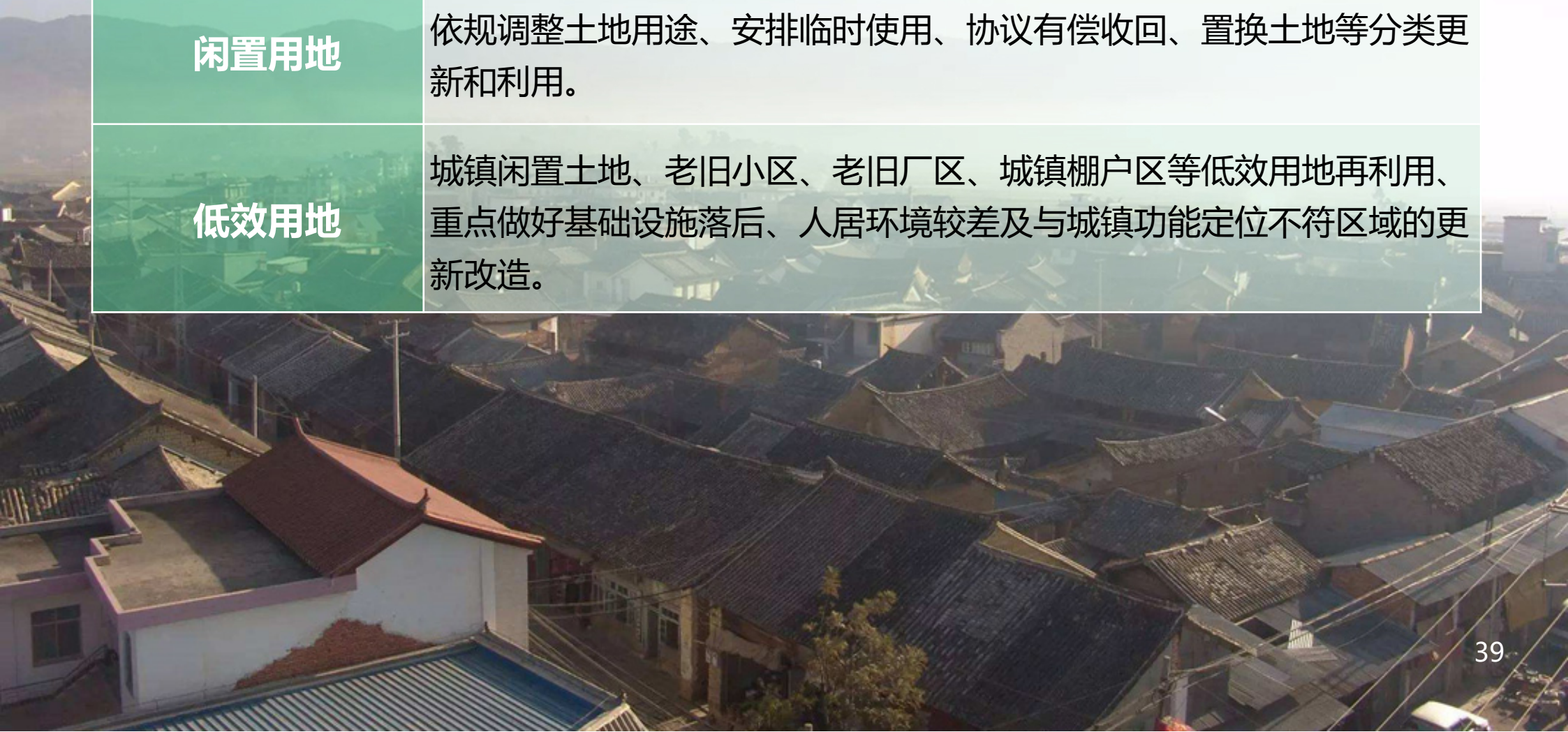
按城市更新的紧迫性确定更新重点区域。**活化存量空间，盘活利用“批而未供土地、闲置用地、城镇低效用地”**，推动节约集约用地纵深发展。



按片区统筹的思路，结合功能、设施差异特征和更新需求，综合自然界线，以适宜的尺度划分城市更新单元。

以城市更新，推动空间质量变革、土地利用效率变革、城市发展动力变革

分类	措施
批而未供	完善优化规划计划，优先安排、尽量落位新招商引资项目。
闲置用地	依规调整土地用途、安排临时使用、协议有偿收回、置换土地等分类更新和利用。
低效用地	城镇闲置土地、老旧小区、老旧厂区、城镇棚户区等低效用地再利用、重点做好基础设施落后、人居环境较差及与城镇功能定位不符区域的更新改造。



10

高效管理 构建一张图实施监督保障机制体系

- 10.1 强化规划传导
- 10.2 完善国土空间治理政策
- 10.3 建立规划实施保障机制



10.1 强化规划传导

规划传导



县（市、区）指引

建立市-县规划传导机制，有效落实市级规划制定的**目标定位、约束性指标和总体格局**

传导规划目标与整体格局

传导城镇定位

传导三条控制线

传导指标约束

传导规划分区



详细规划指引

建立以**1个中心城区国土空间用地规划+N个控制性详细规划+N个规划设计导则**的传导体系，划定控制性详细规划编制单元进行中心城区详细规划编制指引。



专项规划指引

发挥市级总规指引和约束专项规划的双重作用；制定**专项规划编制清单和计划备案制度**。



10.2 完善国土空间治理政策

国土空间治理政策

完善严格保护的土地利用政策

- 坚持最严格的耕地保护制度。
- 强化节约集约的城乡用地制度。
- 加强绿色协同发展的产业用地政策。



推进国土综合整治和生态修复

- 加强退化生态系统的恢复。
- 推进重要生态系统休养生息。
- 加快推进国家及地方生态公益林划定。
- 实行阶梯差价生态效益补偿机制。



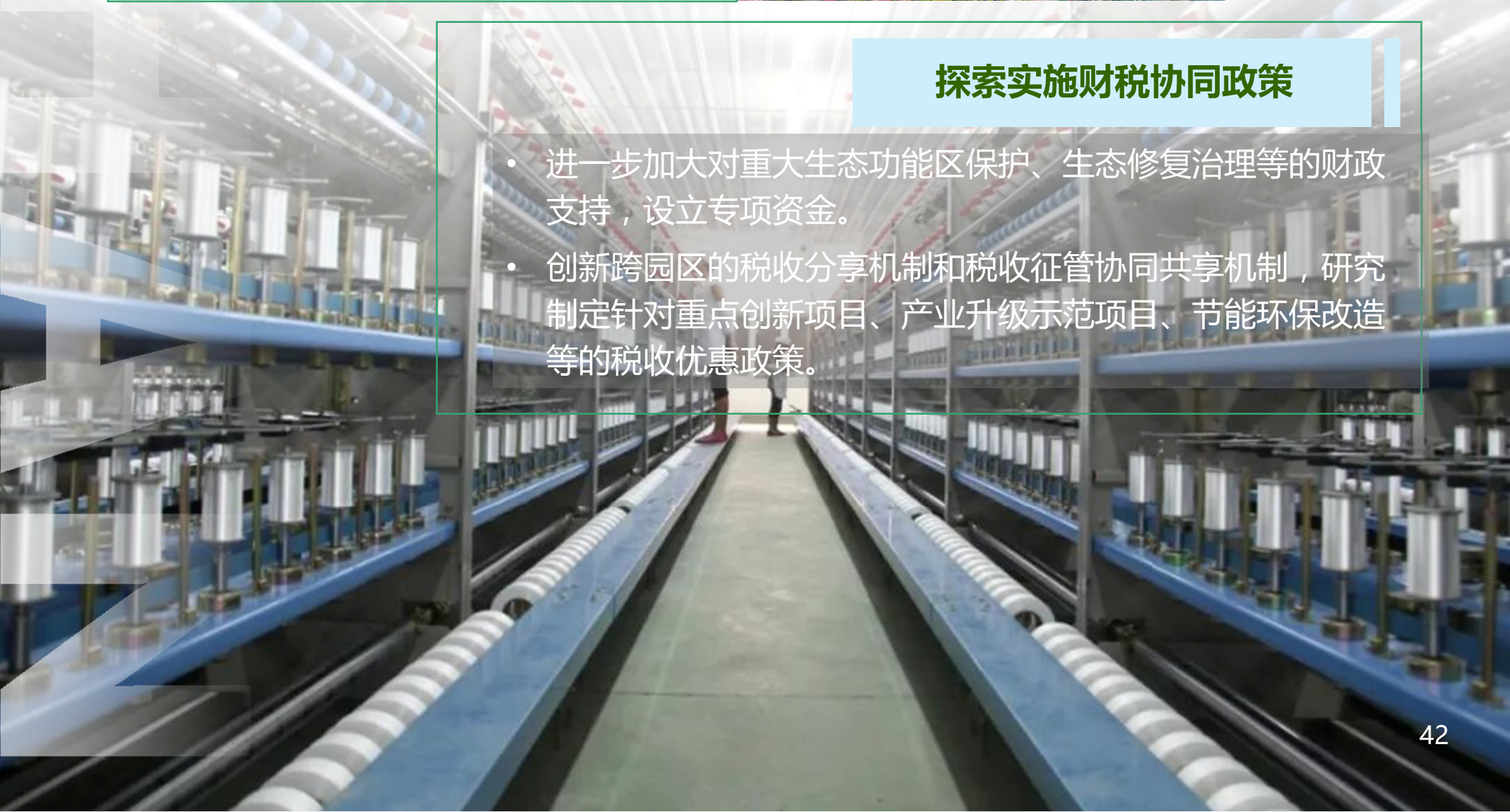
健全生态补偿力度和机制

- 积极运用碳交易等市场化手段，完善市场化生态补偿模式。
- 加快建立生态补偿标准体系和调整机制。



探索实施财税协同政策

- 进一步加大对重大生态功能区保护、生态修复治理等的财政支持，设立专项资金。
- 创新跨园区的税收分享机制和税收征管协同共享机制，研究制定针对重点创新项目、产业升级示范项目、节能环保改造等的税收优惠政策。



10.3 建立规划实施保障机制

规划实施保障机制

建立规划传导机制

健全规划传导体系，衔接云南省国土空间规划和各类专项规划，实现纵向和横向传导。

推进体制机制创新

着力推进多种共享发展机制和模式的有效运用和创新延伸，完善招商引资优惠政策和服务机制。

强化规划实施协同机制

推动跨区域发展协同机制，强化跨区域突发事件联合应急机制，建立统一的信息共享、规范治理、应急预警、联动实施联控体系。

