

# 廈門

国土空间总体规划  
(2020-2035年)

# Amoy

Territorial Spatial  
Master Planning



# 前言

## PREFACE

“厦庇五洲客，门纳万顷涛”，厦门自古就是中华通商裕国的重要口岸，也是新中国开放合作的门户。“敢为天下先，爱拼才会赢”，如今的厦门既是改革开放先行先试的经济特区，也是新时代蓬勃发展的投资热土。习近平总书记盛赞厦门，是一座高素质的创新创业之城，也是一座高颜值的生态花园之城。

为贯彻落实习近平总书记对福建省和厦门市发展的重要指示精神，全面落实“提升本岛、跨岛发展”等重大战略部署，更高水平建设高素质高颜值现代化国际化城市，我市编制了《厦门市国土空间总体规划（2020-2035年）》，旨在擘画厦门未来发展的宏伟蓝图。

——坚持制度和科技创新，打造国家重要创新中心，厦门将成为全国高素质人才集聚的创新创业之城；

——加快融入双循环格局，建设国际门户枢纽城市，厦门将成为中国与世界互动的关键节点；

——勇担重大使命和责任，构建两岸融合战略核心支点，厦门将为祖国统一大业做出更大贡献；

——坚持绿色集约高效发展，建设国际滨海花园名城，厦门将成为展现“中国梦”的典范城市！

《规划》是厦门市域国土空间保护、开发、利用、修复和各类建设的行动纲领，是编制详细规划、专项规划和开展各类开发保护建设活动、实施国土空间用途管制的基本依据。我们将以《规划》为引领，实施高效空间治理，书写新时代高质量发展的厦门新篇章！



# 厦门

这里山海交融，自然环境禀赋优良；这里历史悠久，文化底蕴深厚独特；这里中西合璧，城市精神多元包容；这里朝气蓬勃，改革开放成效突出。

▶ 国土面积：**1912平方千米**

▶ 常住人口：**518万人**

▶ 陆域面积：**1579平方千米**

▶ 规划目标年：**2035年**，近期至

▶ 海域面积：**333平方千米**

2025年，远期展望至2050年



# 目录

## CONTENTS

- 1 战略引领 打造两高两化城市
- 2 区域协同 建设厦漳泉都市圈
- 3 空间统筹 彰显山海岛湾格局
- 4 生态优先 保护青山绿水蓝湾
- 5 城乡融合 促进乡村振兴发展
- 6 品质提升 营建滨海花园名城
- 7 文化传承 弘扬独特城市基因
- 8 设施完善 保障通达安全韧性
- 9 系统修复 促进绿色集约高效
- 10 专项行动 加快提速提级提质





1

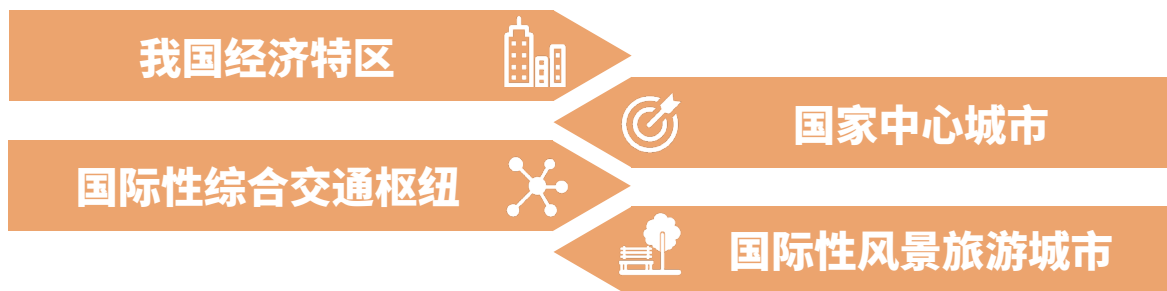
# 战略引领 打造两高两化城市

1.1 城市性质

1.2 人口规模

1.3 发展目标

## 1.1 城市性质



## 1.2 人口规模

至2025年，全市常住人口规模达到**600万人**；

至2035年，全市常住人口规模达到**730万人**。



2035年重大交通枢纽按满足厦漳泉都市圈约**2000万人口**的出行需求布局。

供水、给水、电网、通信等市政基础设施按**800万管理人口**配套，并适当预留空间。

文化、教育、医疗、体育等公共服务设施在满足**730万常住人口**的基础上，预留区域服务空间。



## 1.3 发展目标

### ▶ 空间底线更有保障

坚持最严格生态环境保护制度、资源节约集约制度和耕地保护制度，强化国土空间资源底线管控。

建立健全耕地、林地、建设用地、海域等资源总量约束机制。

### ▶ 空间效益更大提升

至2025年，全市地区生产总值突破万亿元；至2035年，全市地区生产总值达2万亿元。

加快形成绿色生产和生活方式，不断降低单位产出的能源、水、土地等资源消耗。

### ▶ 空间品质更加优越

生态环境质量持续改善，生态文明建设走在全国前列。

基础设施和公共服务体系持续完善，2035年各项公共服务设施步行15分钟覆盖率明显提高。





# 区域协同 建设厦漳泉都市圈

2.1 落实国家与区域发展要求

2.2 引领区域协同发展

2



## 2.1 落实国家与区域发展要求



### 构建双向开放新格局 建设21世纪海上丝绸之路核心区

- 以厦门国际航运中心建设为主要抓手，打造一批有国际影响力的海上丝绸之路国际交流平台。
- 提升门户枢纽功能，打造链接国际市场和国内腹地的大通道。



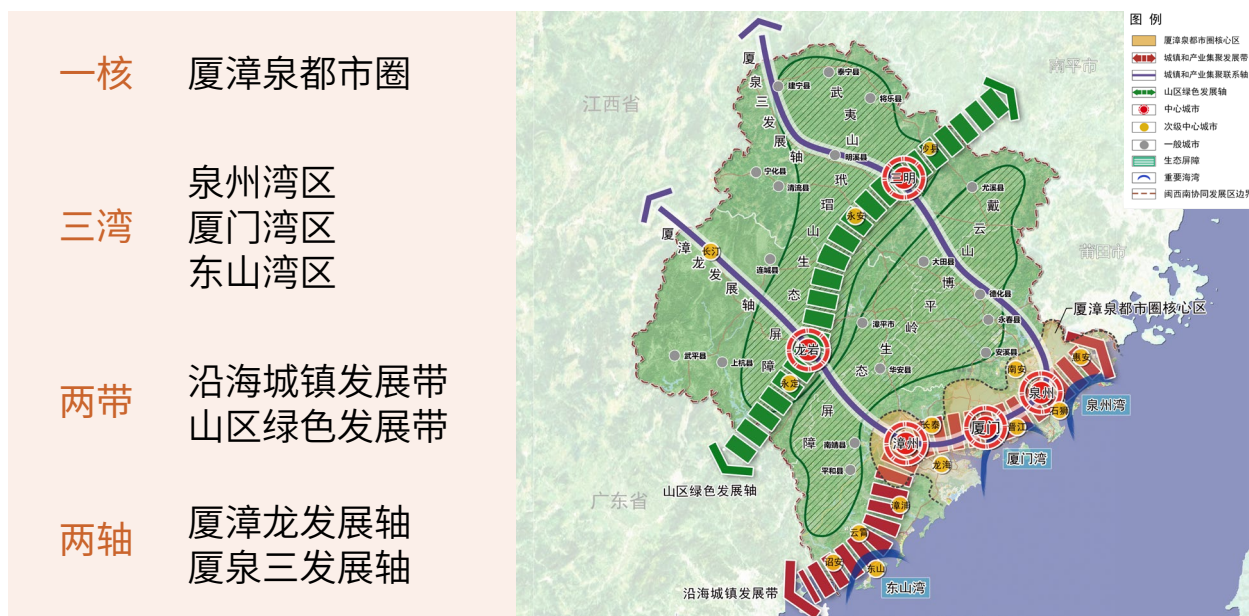
### 推动粤闽浙城市群建设 建设世界级海峡城市群

- 积极推动与长三角、粤港澳大湾区联动发展，推进高端资源整合与平台合作。
- 促进两岸城市间相互协调，共同打造功能互补、互联互通、多中心网络化的海峡城镇空间格局。



## 2.2 引领区域协同发展

### ► 融入闽西南“一核三湾两带两轴”区域发展新格局



闽西南协同发展区空间格局示意图

### ► 强化厦漳泉都市圈重点领域全面协调

推进基础设施互联互通

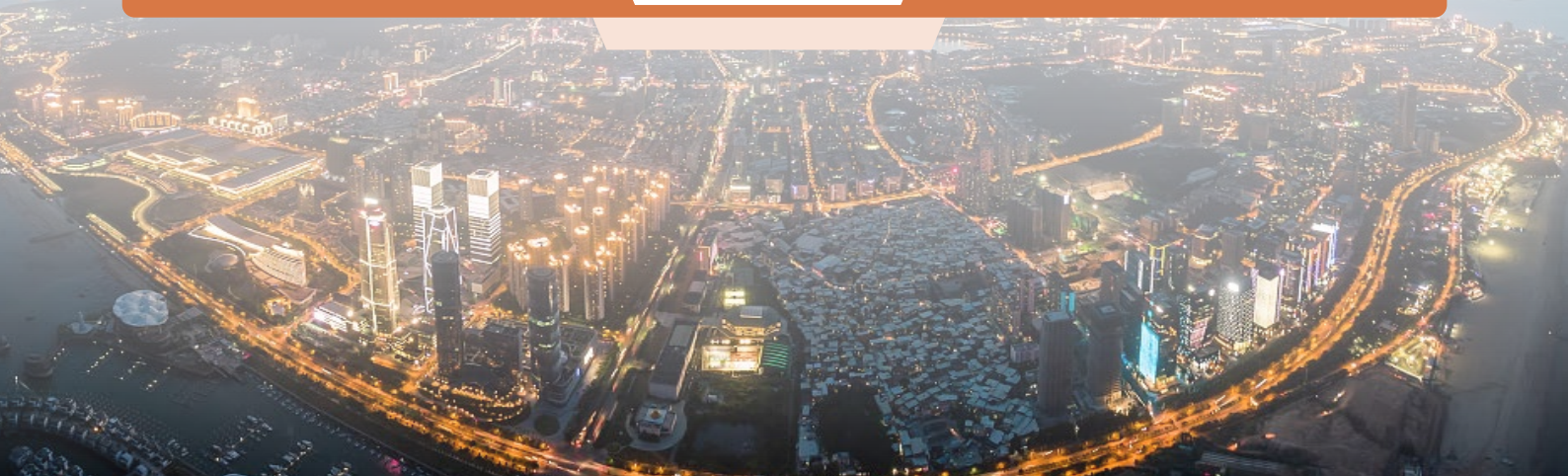
协同构建区域综合防灾体系

加强区域创新和产业协作

加强公共服务设施共建共享

加强区域生态环境共保共治

加快紧密协作区一体化发展





# 空间统筹 彰显山海岛湾格局

3.1 国土空间总体格局

3.2 统筹划定三条控制线

3.3 优化国土空间规划分区

# 3

## 3.1 国土空间总体格局

### ► 构建“一屏、一湾、十廊、多组团”的国土空间总体格局

#### 一屏

优化北部生态屏障，加强重要生态空间保护，强化基础生态服务功能。

#### 一湾

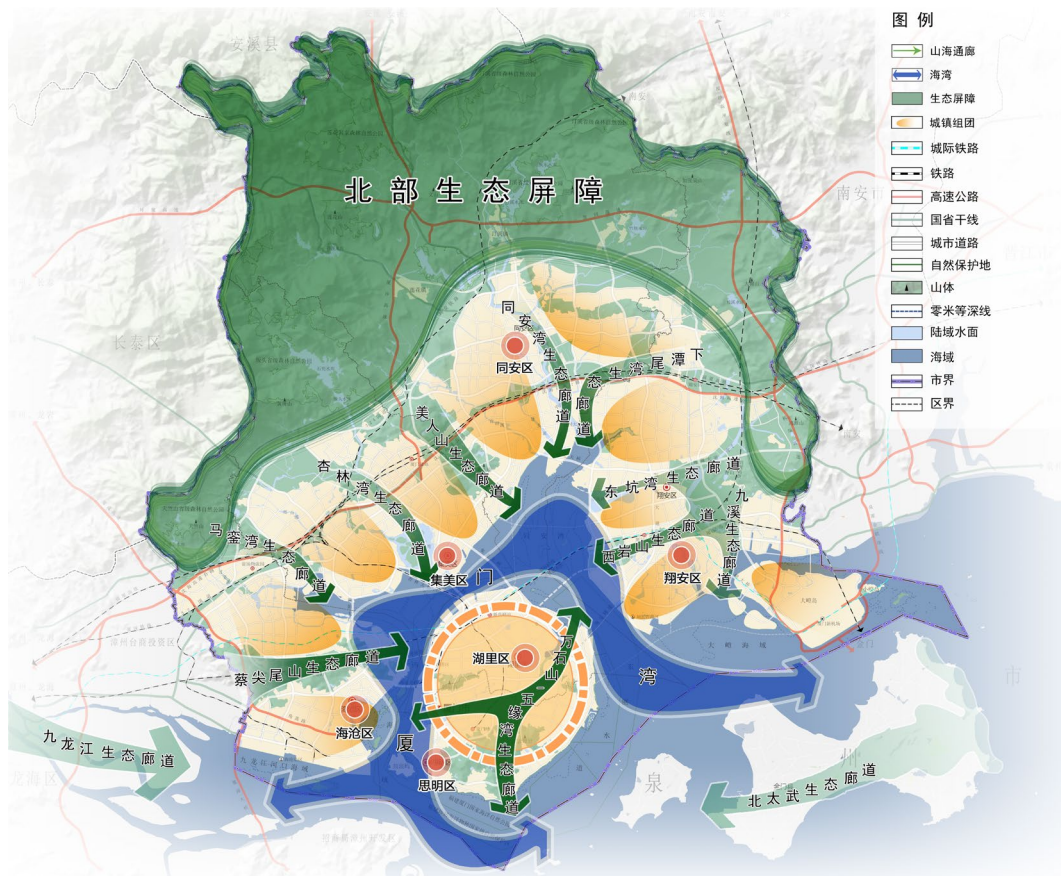
守护厦门湾，修复海洋生态屏障，强化海域综合治理。

#### 十廊

优化连山通海的生态通廊，严控开发建设，发挥生态隔离、景观美化和休闲游憩等综合功能。

#### 多组团

建设由生态廊道分隔的多个城镇组团，持续推进“跨岛战略”，实现岛内外一体化发展。



国土空间总体规划格局图

## 3.2 统筹划定三条控制线

### 生态保护红线

生态保护红线是指在生态空间范围内具有特殊重要生态功能、必须强制性严格保护的区域。全市划定生态保护红线303.69平方千米，其中陆域生态保护红线216.01平方千米，海洋生态保护红线87.68平方千米。

### 永久基本农田

永久基本农田是为保障国家粮食安全和重要农产品供给，实施永久特殊保护的耕地。全市划定永久基本农田68.87平方千米（10.33万亩）。

### 城镇开发边界

城镇开发边界是在一定时期内因城镇发展需要，可以集中进行城镇开发建设、以城镇功能为主的区域边界，包括城市内部河流水系、公园绿地等蓝绿空间。全市划定城镇开发边界734.06平方千米。

生态

农业

城镇

优化三类空间布局



## 3.3 优化国土空间规划分区



### 生态保护区

保护具有特殊重要生态功能或生态敏感脆弱的陆地和海洋自然区域。



### 生态控制区

生态保护红线外，需要限制开发建设的陆地和海洋自然区域。



### 农田保护区

对永久基本农田相对集中的区域实施严格保护。



### 乡村发展区

为满足农林牧渔等农业发展以及农民集中生活和生产配套为主的区域。



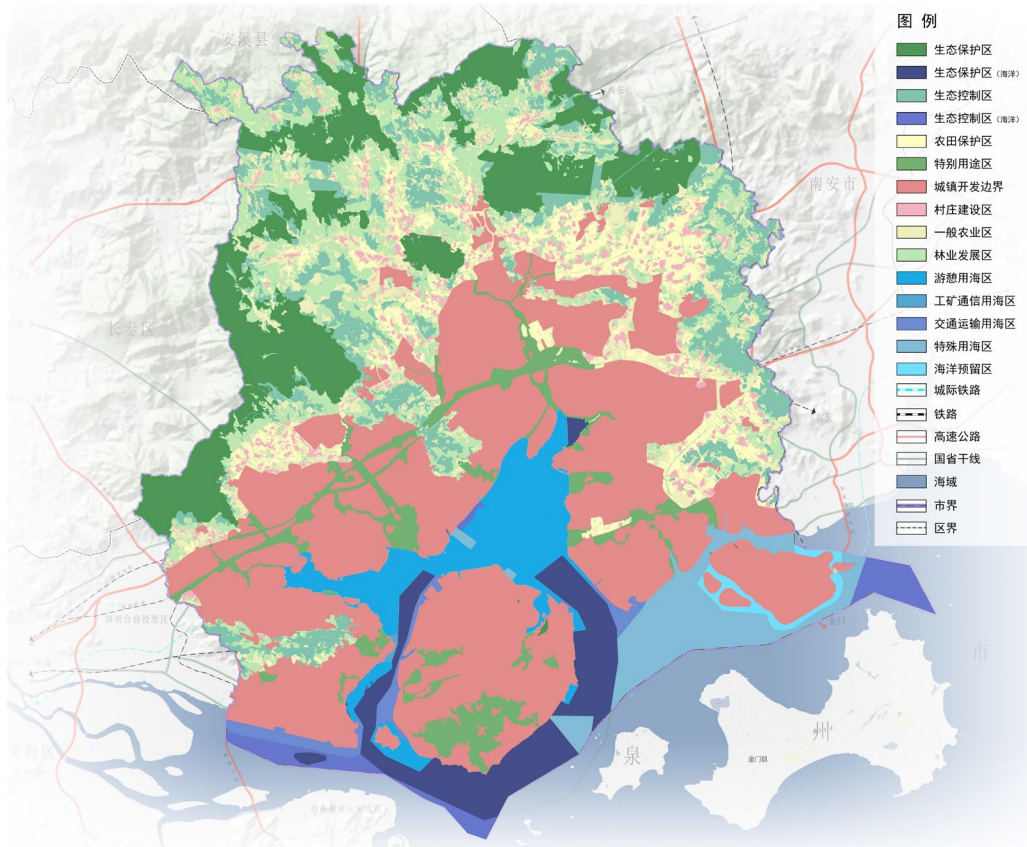
### 城镇发展区

城镇集中开发建设并可满足城镇生产、生活需要的区域。



### 海洋发展区

允许集中开展开发利用活动的海域，以及允许适度开展开发利用活动的无居民海岛。



国土空间规划分区图

An aerial photograph showing a lush green mangrove forest on the left, a concrete bridge with a railing on the right, and a small boat on the water. The bottom right corner features a green geometric pattern.

# 4

## 生态优先 保护青山绿水蓝湾

4.1 加强自然保护地管理

4.2 强化重要自然资源保护利用

## 4.1 加强自然保护地管理

### 自然保护区

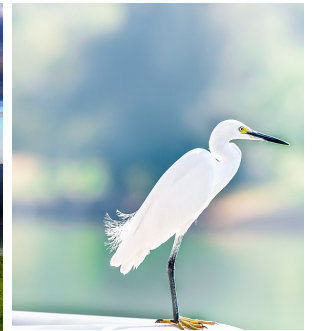
福建珍稀海洋物种  
国家级自然保护区

### 自然公园

福建厦门国家海洋自然公园  
福建莲花国家森林公园  
福建厦门天竺山省级森林自然公园  
福建厦门坂头省级森林自然公园  
福建厦门汀溪省级森林自然公园  
福建厦门五缘湾省级湿地自然公园

### 风景名胜区

鼓浪屿-万石山国家级  
风景名胜区  
北辰山省级风景名胜区  
香山省级风景名胜区





## 4.2 强化重要自然资源保护利用



### 河湖水系资源

规划至2035年，全市河湖水系总面积不少于40平方千米。保护现状河湖水系，形成“一湾绕流、九脉通海”的河湖水系格局。



### 湿地资源

规划至2035年，全市湿地面积不低于107平方千米，湿地保护率达到30%以上，实行湿地面积总量管控。



### 林地资源

规划至2035年，全市林地面积不低于525平方千米。严格保护省级以上生态公益林，落实森林生态效益补偿制度。实行林地分级管理制度，确定不同等级林地用途和使用条件。



### 矿产资源

强化矿产资源勘查开采准入，有效调控矿产资源开发利用总量，进一步调整优化开发利用结构和布局，全面构建绿色矿山格局。



### 海洋资源

提高近岸海域水体交换和自净能力，改善海水和沉积物的环境质量，加强中华白海豚、厦门文昌鱼等珍稀海洋物种保育工作。





# 5

## 城乡融合 促进乡村振兴发展

5.1 保障农业发展空间

5.2 促进城乡融合和乡村振兴

## 5.1 保障农业发展空间



### 严格保护耕地资源

至2035年，全市保有耕地16.81万亩，新增建设用地占用地耕地面积不超过5.74万亩。重点建设同安、翔安两区高标准农田。推行建设项目占用耕地耕作层剥离与再利用，加强农田灌溉与排水工程建设。



### 保护种植业发展空间

保持岛外城市周边平原区和低山区、北部和西部山区的农业发展区，形成粮食、蔬菜、水果、花卉等生产基地，发展特色农业。



### 发展畜禽养殖空间

适度和规模化发展翔安、同安等区域循环利用的畜禽养殖产业，提高肉类制品供应水平，加快建设水产种苗交易集散中心，推动高崎渔港提升改造，加快建设欧厝国家级中心渔港和厦门国际水产品交易平台。



### 配备农产品加工与物流业用地

配置农产品和食品加工区及合作示范基地、农产品物流中心，发展农副产品与食品加工产业集群，引导农村二三产业向汀溪、新圩等综合改革试点镇、特色小镇等集中。

## 5.2 促进城乡融合和乡村振兴

坚持新型城镇化和乡村振兴双轮驱动，推进农村转移人口市民化，建立多产业融合发展的都市现代农业发展格局。至2035年，农村户籍人口控制在20万以内。

### 推进城乡融合

开展生活垃圾、生活污水治理重点工作，推动农房整治，完善基础设施建设。2025年全部农村生活垃圾处理率达100%。

### 改善农村人居环境

### 加强村庄分类管控

农村村民住宅建设实行区域分类管控制度，划定禁建区、限建区、适建区。

### 拓展乡村旅游空间

依托闽南特有乡土文化、农家生活方式和风土民情，加大对农业生活功能的深度开发，重点发展大帽山、香山、竹坝、汀溪等乡村休闲旅游。强化旅游项目用地保障。





# 品质提升 营建滨海花园名城

- 6.1 优化城镇空间布局
- 6.2 建设高质量的产业空间
- 6.3 打造幸福安居的居住空间
- 6.4 完善公平共享的城乡生活圈

## 6.1 优化城镇空间布局

### ► 构建“一岛、两湾、多组团”的城市空间结构

#### 一岛

即厦门本岛——积极疏解非核心功能，培育创新、金融和高端服务等核心功能。

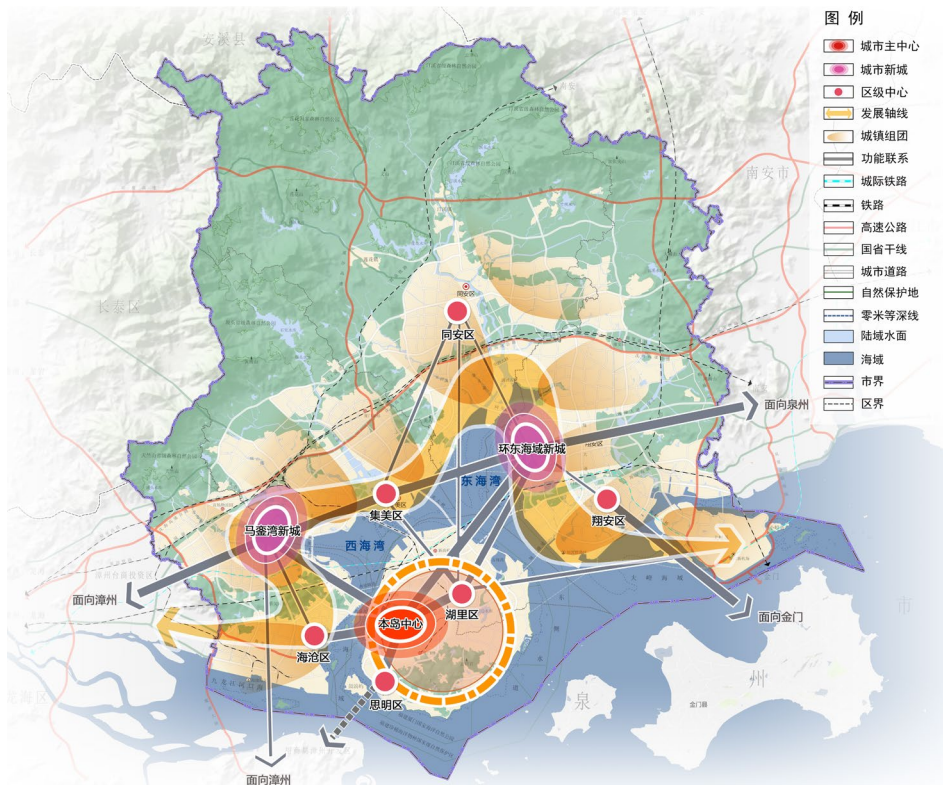
#### 两湾

东部湾区（同安区、翔安区）——东部湾区是未来重点开发区域，推进凤翔片区（东坑湾）、厦门科学城、同翔高新城、厦门新机场片区、海洋高新产业园等建设。

西部湾区（集美区、海沧区）——加快建设马銮湾新城，优化提升集美新城，加快完善海沧新城，强化自贸区和国际航运中心功能。

#### 多组团

通过自然山水格局与蓝绿空间保护，构建十大山海通廊，形成本岛组团和多个环湾发展的城镇组团。



城市空间结构示意图

## 6.2 建设高质量的产业空间

### ▶ 形成“一岛三带”、环湾发展的产业空间格局

地区生产总值达到**2万亿元**

全社会研发经费投入强度达**4.5%**

**2035年 >>** 高技术制造业增加值占规上工业增加值比重达**55%**以上

数字经济规模占GDP比重达到**65%**

规模以上工业增加值占地区生产总值比重在**25%**左右



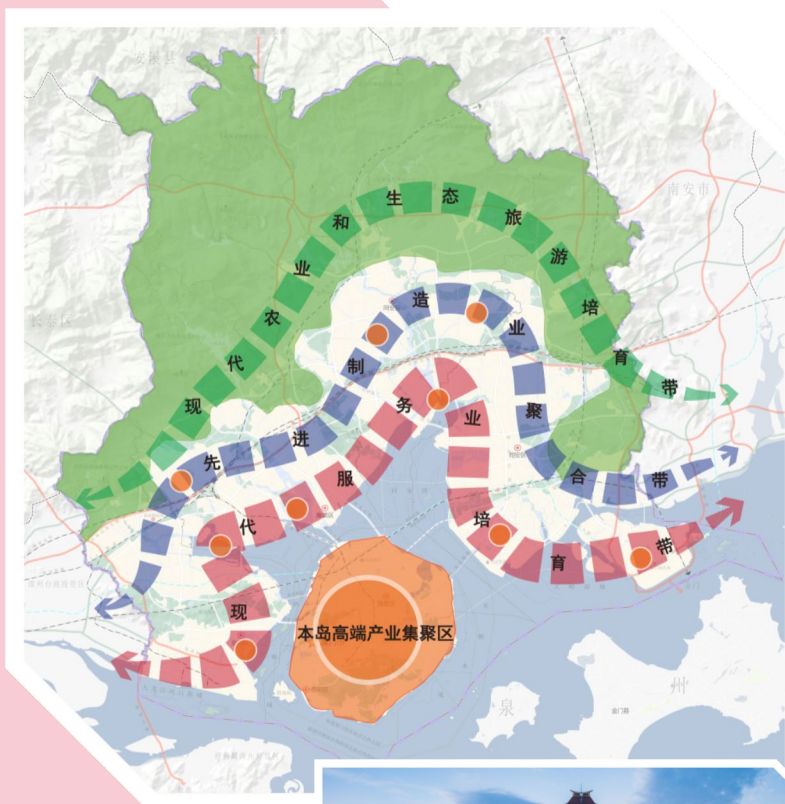
厦门自贸区



厦门跨境电商产业园



厦门国家火炬高新区



厦门大学

## 6.2 建设高质量的产业空间

### ▶ 打造创新绿色现代产业体系

#### 着力发展先进制造业

构建产业体系新支柱，深入推进新兴产业集群工程，打造电子信息世界级产业集群，培育壮大新材料、新能源、生物医药等产业集群。

#### 着力提升现代服务业

以服务制造业高质量发展为导向，推动生产性服务业向专业化和价值链高端延伸。以提升便利度和改善服务体验为导向，推动旅游会展、文化体育、健康养老、数字化智能化等生活性服务业向高品质和多样化升级。

#### 着力抢占未来产业制高点

前瞻谋划布局未来产业。积极应对老龄化、生物及网络安全、碳达峰碳中和等重点领域挑战，积极推动未来产业应用场景创新与示范，加快营造有利于未来产业发展的产业生态。



### ▶ 推进自主创新示范区建设

以自主创新示范区为核心，充分发挥厦门科学城、厦门软件园、火炬（湖里）产业区、火炬（翔安）产业区、同翔高新城、海洋高新产业园、厦大科技园等载体作用，建设创新产业和创新服务集聚区，打造数字经济引领区、平台经济集聚区和智能经济先行区。

2025年 >>

全面完成全市各类园区整合工作，形成具有全国知名度的园区品牌，打造“一区多园”的创新创业综合平台，建成具有重要影响力的区域创新中心。

2035年 >>

加强引入国内外知名创新企业，建成本岛北部片区、厦门科学城片区、集美片区三大创新创业核心区；通过老工业厂房改造提升，打造多样化的创新园区和双创孵化基地。







## 6.3 打造幸福安居的居住空间

坚持“房住不炒”的定位，构建“租购并举”的住房供应体系。降低人才落户安居门槛，扩大保障性住房覆盖范围，基本实现“应保尽保”。保障人均城镇住房建筑面积和人均城镇居住用地面积稳中提升。

### “幸福安居” 厦门

#### 优化住房结构

- 加大各类住房供应，构建以公租房、保障性租赁住房和共有产权住房等“三房”为主体的住房保障体系。
- 加快发展住房租赁市场，加大租赁住房供给，单列年度租赁住房供地计划。

#### 推动居住区岛外布局

- 至2035年城市住区建设用地供应面积92-95平方千米（不含城中村）。
- 高水平建设岛外居住区，促进租赁住房供需适配和职住平衡发展。
- 盘活存量和用好增量，本岛挖掘存量资源，岛外加大住房供给。



## 6.4 完善公平共享的城乡生活圈

### 教育服务



建设现代化教育强市

### 医疗服务



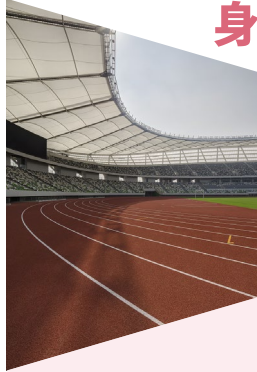
构建优质均衡的医疗服务设施体系

### 公共文化



构建开放多元的公共文化服务设施体系

### 全民健身



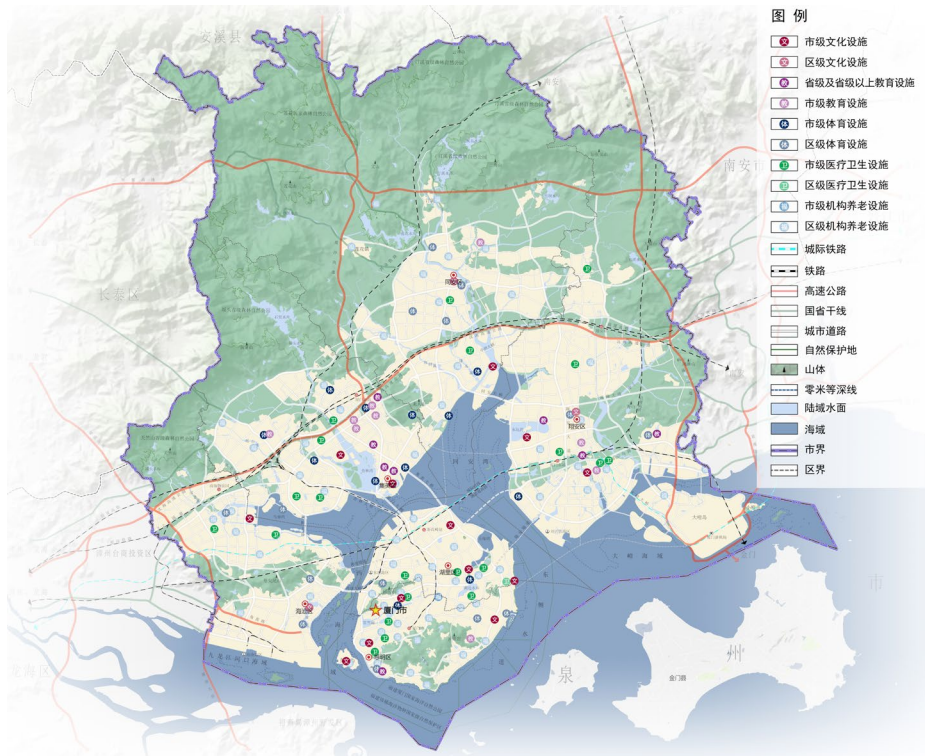
完善竞技体育和全民健身设施体系

### 养老服务



构建高质量全覆盖的养老服务设施体系

## 建立四级城乡公共服务设施体系



公共服务设施体系规划图



# 7

## 文化传承 弘扬独特城市基因

7.1 保护历史文化资源

7.2 塑造特色景观风貌

## 7.1 保护历史文化资源

### 保护历史文化名城

整体保护历史城区，保护范围总面积1756公顷。

突出保护鼓浪屿世界文化遗产，保护范围总面积1202公顷。

重点保护中山路、集美学村2处历史文化街区。

加强保护传统村落5处、历史风貌区2处。

严格保护不可移动文物，其中区级以上文物保护单位247处。

严格保护历史风貌建筑468处。

### 严格保护紫线

严格保护紫线，实行城市紫线分类分级管控。



## 7.2 塑造特色景观风貌

### 塑造城市特色景观风貌

加强重点风貌区内城市景观界面、生态轴廊、眺望系统、公共开放空间、建筑形态与色彩、天际线等方面的管控与引导。

构建市级、区级、街道级城市公共空间体系，突出“海湾项链”型的城市公共核心区、通山连海的慢行公共空间、“300米见绿、500米见园”的花园网络。

### 打造城市特色活力空间

### 保护乡村传统特色风貌

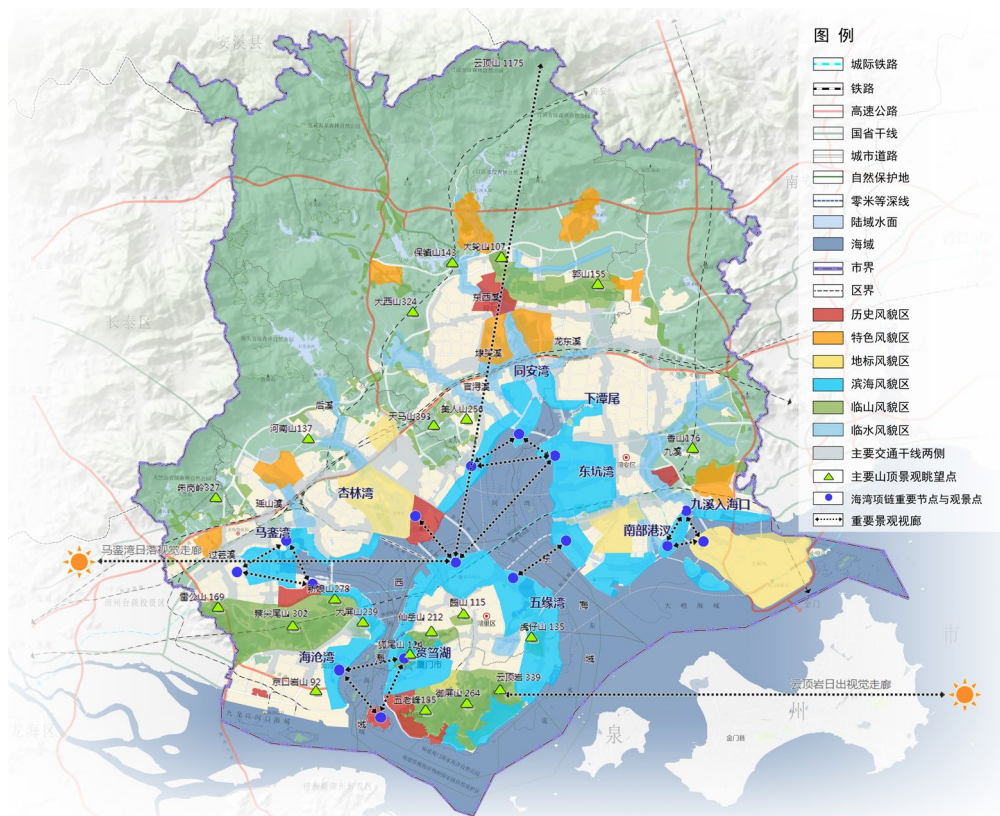
坚持以人为本，因地制宜，节约集约利用土地，改善村民的人居环境，保护乡村传统特色风貌，传承历史记忆和传统文脉。

划定城市开发强度分区，将城市建设用地开发强度按照五级控制，构建“大疏大密、紧凑有致”的整体形态。

### 实施开发强度分区

### 强化城市整体风貌特色

突出厦门独特的山海格局及人文历史，建构集闽南风情、海派特质、南洋韵味、侨乡精神、花园景致、市井烟火、新城气象为一体的城市风貌体系。



景观风貌规划图

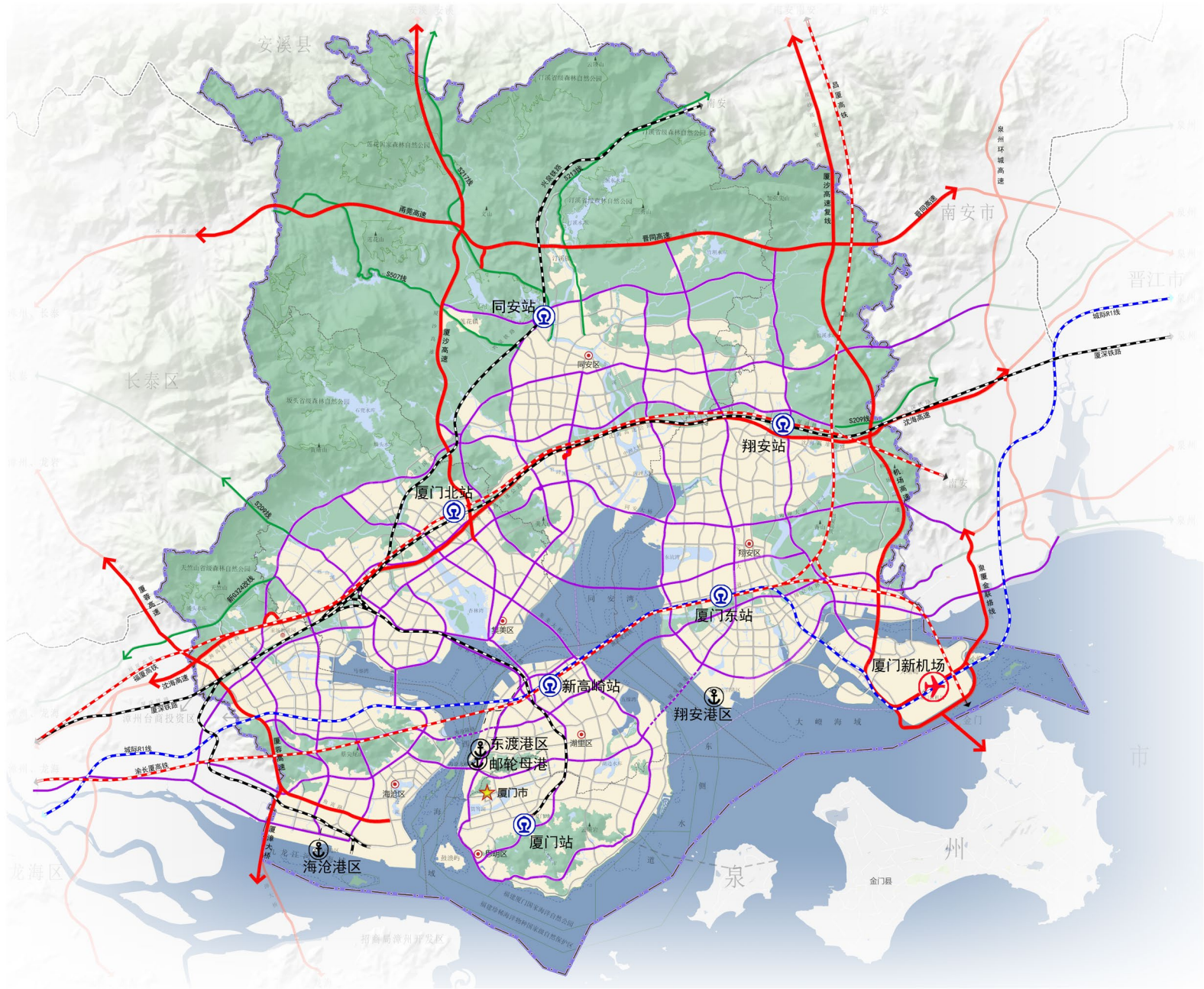


# 8

## 设施完善 保障通达安全韧性

- 8.1 建设国际综合交通枢纽
- 8.2 完善市政基础设施系统
- 8.3 提升城市安全保障能力

# 8.1 建设国际综合交通枢纽



图例

- |      |     |      |    |      |
|------|-----|------|----|------|
| 高速公路 | 火车站 | 建设用地 | 海域 | 高速铁路 |
| 快速路  | 港口  | 绿地   | 市界 | 普通铁路 |
| 国省干道 | 机场  | 水系   | 区界 | 城际铁路 |

综合交通规划图

## 8.1 建设国际综合交通枢纽

将厦门新机场建设成我国重要的国际机场、枢纽机场、国际货运口岸机场和对台主要口岸机场。

### 打造国际枢纽机场



形成“两横四纵”高速公路系统；布局梧村、钟山、后溪、西湖等六个客运站，并与城市公共交通一体化规划建设综合客运枢纽。

### 融入国家和区域公路网络



### 强化国家物流枢纽

促进航空物流枢纽发展，打造高效率物流组织体系；提升快速分拨配送能力，大力发展冷链物流，优化口岸服务，建设区域性国际快（邮）件分拨中心、跨境电商分拨中心。

着力推动建设国际枢纽港、国际集装箱干线港、区域性邮轮母港、对台航运的先行区和主通道、国际航运服务业聚集发展示范区、东南沿海国际物流中心。

### 巩固国际航运中心地位



### 建设国家铁路枢纽

加快推进福厦、厦汕高铁建设；规划新增厦渝高铁、昌厦高铁、东孚至安溪货运铁路（兴泉铁路支线）；预留厦金台铁路通道。





## 8.2 完善市政基础设施系统

### 供水体系

保障各区多水源多通道供水，构建多环联网的给水主干管格局，推进水务信息化建设，2035年用水总量控制在13.50亿立方米内。

### 通信设施

推进厦门通信主干网络建设，将厦门建设成省级通信枢纽中心；强化信息网络、数据中心等信息基础设施建设，构建“智慧厦门”。

### 污水系统

完善污水收集处理及污泥处理设施，积极推进分流制改造与截流调蓄，2035年实现污水全收集全处理，污泥无害化率100%。

### 雨水系统

提高排水防涝系统规划标准，完善城镇排水体系；实施海绵城市建设分区管控策略，2035年建成区基本实现年径流控制率70%。

### 电力系统

完善市外电源供电格局，加强本地电源和本地输配电网建设，打造现代化供配电系统，2035年全市总用电负荷约为16938兆瓦。

### 天然气输配系统

将天然气培育成为我市现代清洁能源体系的主体能源之一，全市形成西气东输三线、福建沿海LNG干管双气源供应格局。

### 能源结构

全市能源结构逐步向清洁能源方向转型。积极探索风能、太阳能、生物质能等可再生能源，推动新能源智能电网建设。

均等化配置环境卫生设施，至2035年全市垃圾处理能力达到9600吨/日，分类收运处置体系全域覆盖，实现各类垃圾有效处理。

### 管线管廊

加强地下管线综合规划和建设管理，保障城市地下管线运营安全。建成多层次、线面结合的综合管廊体系，集约利用地下空间。

### 环卫体系



## 8.3 提升城市安全保障能力

### 构建避难空间系统

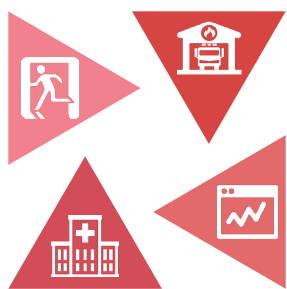
- ▶ 建立安全、可靠、高效的疏散救援通道和应急物资运送系统，构建海陆空立体疏散通道体系。
- ▶ 优化完善场所型和场地型避难场所布局，提高避难场所的人均占有水平，至2035年避难场所面积达到人均2.0平方米。

### 构建应急保障基础设施系统和服务系统

- ▶ 完善应急供水、供电、供气、供油、广播通信、交通等应急保障基础设施系统（生命线工程）；适度提高重大生命线工程抗灾设防标准，保障生命线设施在紧急状态下良好运行，预留安全储备。

### 强化防灾工程系统

- ▶ 全市建筑按抗震设防基本烈度7度设计；提高防洪排涝能力，防洪标准达50年一遇。
- ▶ 建立以标准站为主体，小、微站为补充的多元化消防救援设施体系；加强地质灾害监测预警网络和防空警报网络建设。



### 加强应急管理系统和灾害风险综合防控

- ▶ 进一步完善应急救援机制体制，加强城市灾害监测网络建设和保护，完善应急指挥决策系统和应急预案，提升协同能力，提高应急救援反应速度。
- ▶ 完善防灾避难指引标识设置，加强应急志愿者队伍建设，定期评估老城区的城市风险，编制城市公共安全规划。



An aerial photograph of a rugged, rocky coastline. The rocks are dark and layered, with some green vegetation growing on the higher parts. The water is a deep blue-green color. A small boat is visible in the water, leaving a white wake. The bottom left corner of the image features a blue geometric pattern of triangles.

# 9

## 系统修复 促进绿色集约高效

- 9.1 开展国土空间生态修复
- 9.2 实施国土综合整治
- 9.3 土地节约集约利用

## 9.1 开展国土空间生态修复

### 推进矿山生态修复

至2035年全面完成历史遗留废弃矿山地质环境治理。对尚未治理的矿坑进行生态修复和合理利用。



### 加强森林生态修复

改造森林自然公园林相，补植山体林地稀疏林分，在主要交通廊道两侧建设生态景观林带，形成具有区域森林植被群落特色的生态景观林。

### 强化水体生态修复和整治

通过水质净化、岸坡生境修复、缓冲带构建及污染基底修复等策略对水体进行修复。建立流域跨界污染防治协调处理机制和区域性污染应急处理机制。

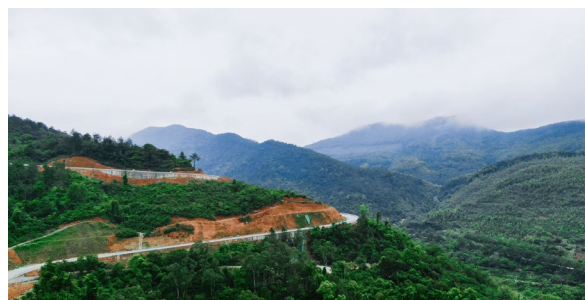


### 加强海洋生态修复

加强陆源入海垃圾管控，推动近岸海域水体综合整治。保护和修复滨海自然岸线、珍稀海洋物种栖息地、无居民海岛。

### 实施防治水土流失

规划期内每年完成1万亩新增水土流失治理面积。促进水土保持，实施小流域、水土流失综合防治示范区综合治理。



## 9.2 实施国土综合整治



### 积极开展农用地整治

积极拓宽补充耕地方式，坚持耕地质数并举，探索山水林田湖路综合整治模式。开展同安、翔安两区农用地整理和宜耕后备土地开发。



### 加强农村建设用地整理

加强重点镇村整理，盘活利用农村散乱、闲置、低效建设用地，形成结构有序、布局合理的农村居民点体系。重点加强同安区莲花镇、汀溪镇、五显镇，翔安区新圩镇、内厝镇等农村建设用地整理。



## 9.3 土地节约集约利用

### 全面推进城市更新

盘活全市约62平方千米低效用地，全面推进旧工业、旧村庄、旧城镇实施综合更新、有机更新。

### 引导旧工业提容增效

重点提升约10平方千米低效工业（仓储）用地，包括同安工业集中区、集美北部工业区、新阳工业区等。

### 统筹推进旧村庄更新

对城市重点功能片区、重要交通枢纽及沿线走廊、重要产业功能区内不具保护价值的村庄，采取整村拆除的方式为城市发展腾挪空间。

### 加快旧城镇综合整治

重点改善湖滨片区等老旧小区设施配套、补齐民生短板。鼓浪屿、中山路、集美学村历史文化街区，厦港、同安旧城历史风貌区，延续空间肌理，提升风貌环境，注重活化利用。

### 提高建设用地效率

至2025年，单位GDP占用建设用地降至6.7平方米/万元，至2035年，降至3.7平方米/万元。





# 10

## 专项行动 加快提速提级提质

- 10.1 构建规划传导体系
- 10.2 加强规划实施监督
- 10.3 开展近期重点行动

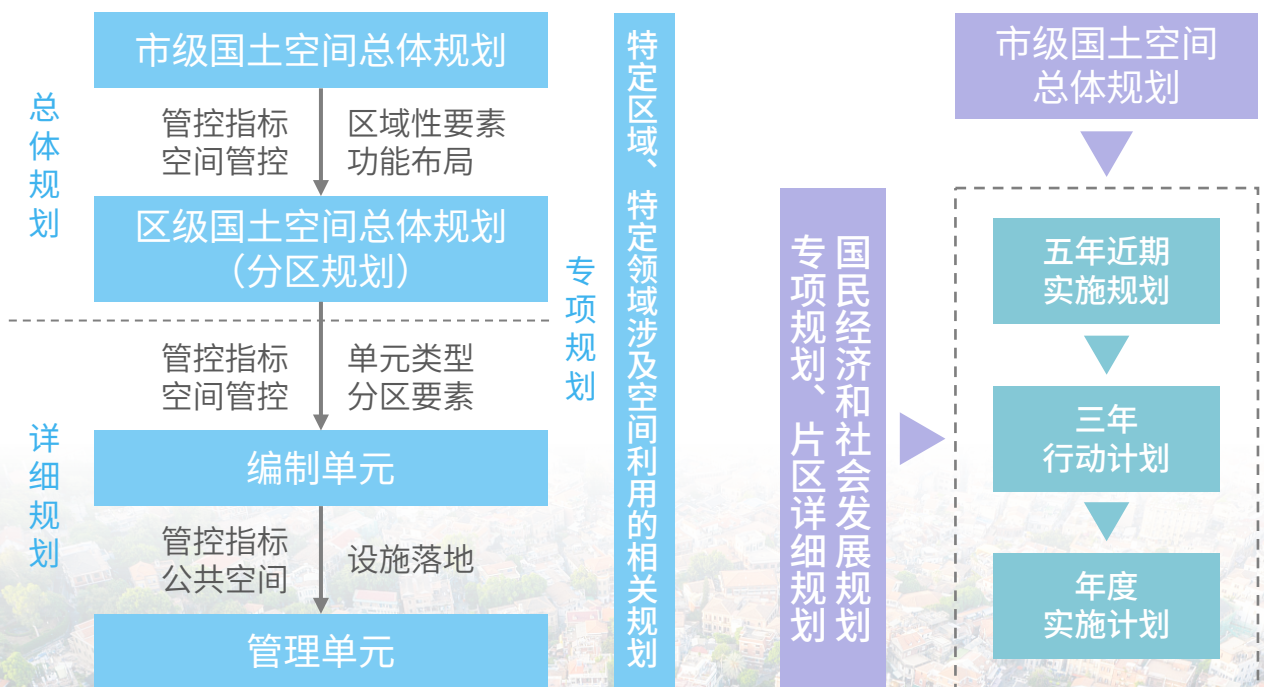
# 10.1 构建规划传导体系

## ▶ 规划编制体系

建立市、区两个层级，总体规划、详细规划和专项规划三种类型共同构成的国土空间规划体系。

## ▶ 实施传导体系

在实施层面逐层分解国土空间总体规划的目标、指标、规划实施重点及要求，形成五年、三年、年度的规划实施项目库。





## 10.2 加强规划实施监督

### ▶ 完善国土空间基础信息平台

以平台为载体落实总体规划分级管控体系，将各管控单元指标作为评估专项规划、详细规划及项目建设的依据。统筹各部门空间规划成果，统一空间坐标体系和数据标准，实现成果间的数据叠加及协同性检测。

数字化  
现状系统

空间  
规划系统

规划  
实施系统

监测  
评估系统

公众  
参与系统

### ▶ 建设国土空间规划“一张图”实施监督信息系统

经核对和审批的规划成果由自然资源和规划主管部门整合叠加后，逐级向国家级平台汇交，形成一张图，作为统一国土空间用途管制、实施建设项目规划许可、强化规划实施监督的依据。

### ▶ 加强国土空间规划城市体检评估

落实“一年一体检、五年一评估”的规划评估机制，对国土空间规划的实施情况开展常态化的监控和评估；建立规划动态维护与调整机制。

### ▶ 执法监督检查体系

深化“天上看、地上查、网上管”监管机制，加强土地卫片执法和土地例行督察整改，加强用地、用矿、用海日常监管，及时研究制定整改方案并积极推动相关整改工作实施。



## 10.3 开展近期重点行动



### 温暖安居行动

至2025年，累计新增租赁住房8.5万套，建设新店、祥平等保障房地地铁社区，洋唐等大型居住区，雍厝、湖边等产业园区周边配套公共租赁房。



### 文化名城行动

争创国家历史文化名城，加强历史文化街区、历史风貌区和历史地段的保护；开展历史名镇名村和传统村落的普查、整治和申报工作，增加一批“乡村记忆”示范点；建设海防博物馆；推进不可移动文物和历史风貌建筑的普查和修缮工作。

### 公园建设行动

开展国土绿化行动，推动全市裸露山体生态修复及矿山地质环境治理。新建一批城市公园，建成区公园绿地服务半径覆盖率达到90%以上，推进环山环海绿道系统建设，新建或提升绿道200公里。

### 民生改善行动

民生福祉不断增进，人的全面发展、共同富裕取得实质性成效。建设现代化教育强市，新增中小学幼儿园学位32万个；构建强大公共卫生体系，推进一批优质医疗服务设施建设；建设体育强市，新增体育场地面积160万平方米。健全社会保障和养老服务体系，全市每千名老年人养老床位达40张以上。



## 10.3 开展近期重点行动

### 产业升级行动

产业迈向中高端水平，现代产业体系建设取得重要进展。培育电子信息、航运金融贸易、文化旅游会展等万亿产业集群。形成“一岛三带”产业空间格局，促进优势产业集群提质增效扩容。



### 交通畅达行动

基本建成厦门新机场，建设国际集装箱干线港和邮轮母港，推进城际铁路建设，推进区域公路网络互联互通。轨道交通实现三向跨岛和拥湾发展，提高城市道路网密度，增加停车场供给，实施高品质、可持续公交发展策略，大力提高公共交通出行率。



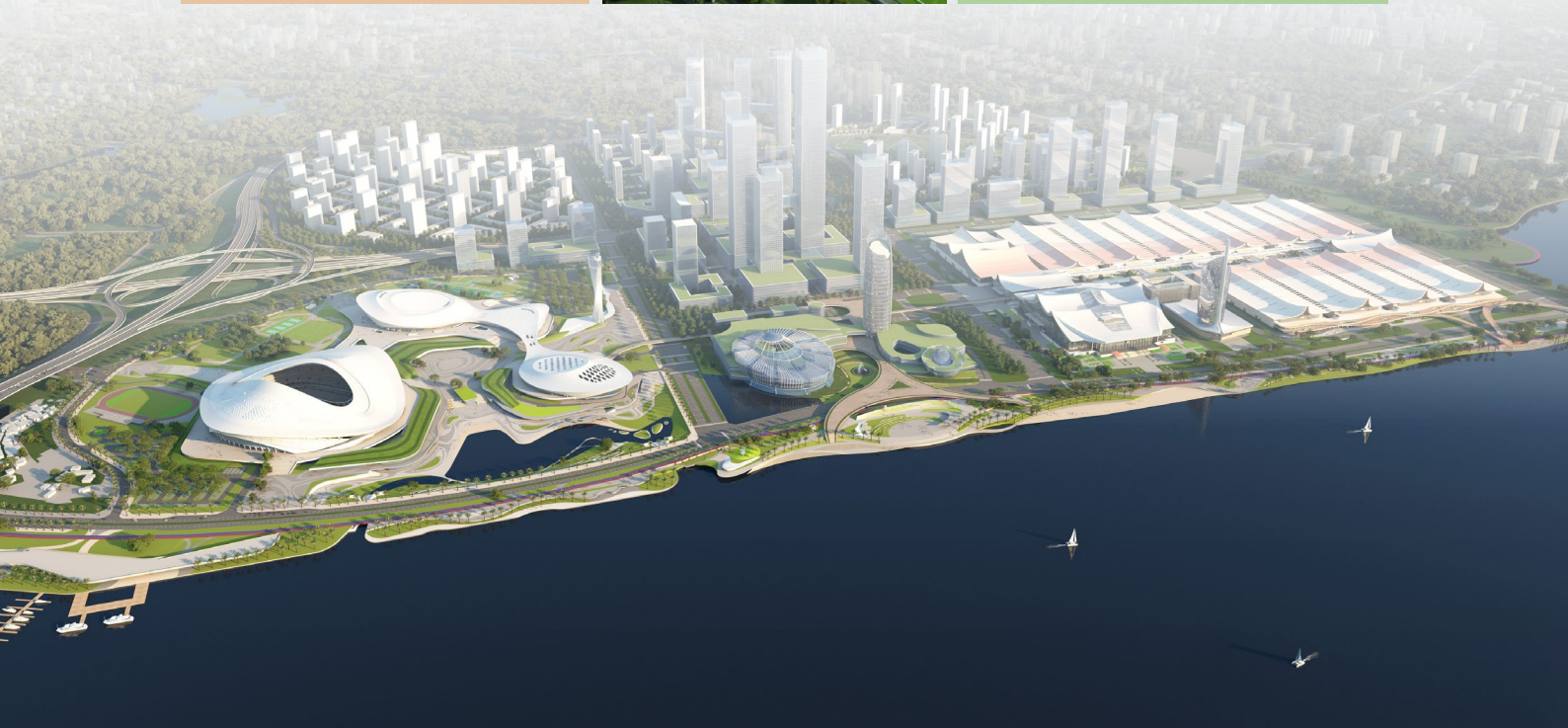
### 市政提升行动

扩建新建500千伏、220千伏、110千伏变电站，实现配电自动化和智能电表覆盖率达100%，供电可靠率达99.995%；供水能力达超过250万吨/天；新建改造燃气管道250公里，新建充电站100座，持续推进综合管廊和海绵城市建设。



### 韧性城市行动

增加避难场所，人均避难场所达到1.4平方米；强化防灾工程，建设大型排涝泵站，提高重点区域内涝防治标准。完善消防网络，消防救援5分钟可达覆盖率达到90%；完善应急保障，推进应急指挥、警报、急救医院、储备粮库等设施建设。



建设具有自由港特征经济特区  
和高素质高颜值现代化国际化  
国家中心城市

## 公示渠道

厦门市自然资源和规划局网站：<http://zygh.xm.gov.cn/>

微信公众号：厦门资源规划

## 公众意见提交渠道

电子邮箱：[ghc5359001@qq.com](mailto:ghc5359001@qq.com)

邮寄地址：厦门市思明区湖滨中路518号国土大厦509室

厦门市自然资源和规划局国土空间总体规划处 邮编：361012

（邮件标题请注明“厦门总规意见建议”字样）

厦门市自然资源和规划局  
本次公示的规划成果为规划草案，最终以经依法批准的规划方案为准。  
部分图片来源于网络，如涉及版权问题，请与我们联系。