

## 多规合一与全域旅游规划的融合探索 ——以云南大理双廊镇全域旅游规划为例

丁洪建 罗希 陈杰 陈瑾妍 彭瑶瑶

### 一、规划背景

2015年1月,习近平总书记在视察大理时指出:“一定要把洱海治理好!”此后,云南省、大理州、大理市掀起洱海整治风暴。2017年4月,双廊镇等环洱海区域的旅游经营场所停业整顿。同时,随着近几年游客接待规模的急剧增长,双廊镇面临观光旅游产品单一、古镇单极发展、旅游空间狭小、游线短促混行、交通拥堵失序、环境风貌欠佳、引擎项目缺乏、旅游扶贫不足等问题。如何以科学保护为前提,实现高质量发展,是双廊镇旅游规划(以下简称本次规划)的题中之义。

### 二、规划策略

#### 1. 以生态与文化保护为前提

本次规划坚持保护优先,以洱河流域保护、生态环境保护为底线,以保护双廊镇文化特色为前提,严守历史文化名镇的保护要求,保护鸡足山佛教朝圣古香道和茶马古道历史线路,以千年白族渔村、本土文化作为双廊镇旅游发展的灵魂。

#### 2. 以多规合一为支撑

本次规划理清上位规划的多重空间约束因素,并划分为底线类、限制类、发展类空间管制类型,结合《大理市城乡总体规划(“多规合一”))的空间管制要求,将双廊镇各类管制分区与界限通过GIS技术手段在镇域进行空间叠加并准确落位。

在此基础上,结合全域旅游发展需要,将双廊镇域划分为水生保护区、风景保育区、风景游赏区、古镇保护区、古镇建设控制区、古镇风貌协调区、传统村落保护区、生态控制区、生态协调区、生态旅游发展区,并确定不同分区的保护与发展对策。

#### 3. 以全域旅游发展模式为引领

本次规划以解决问题、科学发展为导向,采取旅游空间拓展、旅游产品升级、引擎项目驱动、品牌形象塑造、旅游扶贫富民的发展策略,依托“苍山洱海风景+高原运动养生度假环境+四季宜游的旅游气候+

白族渔村风情+山海田林湖生态系统”的旅游资源环境综合优势,整合双廊镇域旅游资源、项目与品牌,突破目前单一、低端的旅游发展方式,针对国内外游客的中高端市场需求,突出时尚、运动、养生、度假功能,将双廊镇建设成为国际一流的滨海医养度假小镇。

将双廊旅游空间拓展分为滨海区、古镇区、浅山区、深山区,双廊镇区以1园4馆6寺50景56巷为抓手,浅山区以风景游赏、高端休闲度假、时尚户外运动、白族休闲农业、医疗康养度假旅游组团为支撑,深山区以木香坪景区、养生功能农业园、休闲农业体验园和3个旅游主题村为保障,实现山海辉映、镇村互动,推进全域旅游高质量发展。

在双廊镇打造苍山洱海国家风景道核心段、环洱海绿道核心段、苍山洱海国家步道核心段,实现滨海区、古镇区、浅山区、深山区互连互通,构建自驾、骑行、徒步无缝衔接的综合性旅游交通廊道示范地,成为国内引领的风景道(自驾)、绿道(骑行)、步道(徒步)“三体一体”的旅游地。

按照全域旅游示范区的创建要求,高标准配置双廊镇域旅游服务设施体系。双廊古镇按照5A级景区标准配置服务设施体系,木香坪景区按照4A级景区标准配置服务设施体系,镇域其他旅游片区按照3A级景区标准配置服务设施体系。

通过创新体制机制、加强规划设计、保障旅游用地、创新投资机制、创新营销方式、创新人才培养机制,推进双廊镇旅游规划的高效有序实施。

### 三、规划效果

本次规划自2017年10月启动,2018年1月通过专家评审会,2018年5月经大理州城乡规划委员会审查通过。2018年10月1日,大理双廊镇完成违建拆除、基础设施提升、环境风貌整治、旅游功能升级,实现凤凰涅槃,重新对外开放。2019年2月,国务院韩正副总理赴云南考察了双廊镇旅游转型升级情况。

本次规划将多规合一与全域旅游规划相融合,实现双廊镇旅游从停业到开业、从困境到跨越的转变,助力双廊镇旅游走上高质量发展之路。

(感谢中国城市规划设计研究院文化与旅游规划研究所周建明所长的指导)

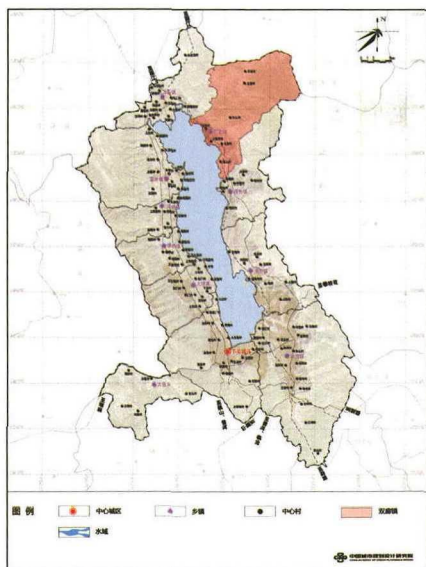


图1 规划范围图

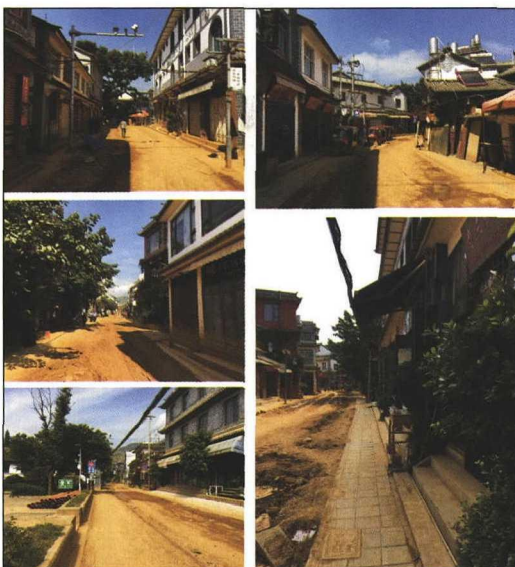


图2 现状照片

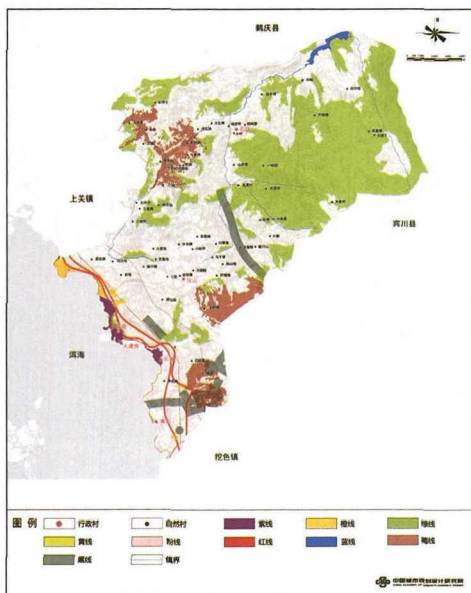


图3 九线管制分析图

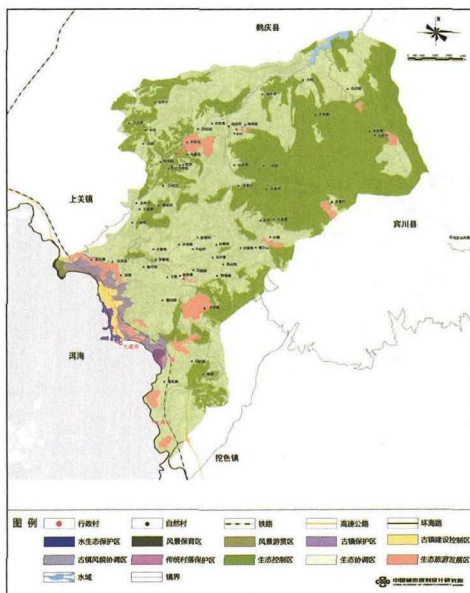


图4 生态旅游分区与空间管制图

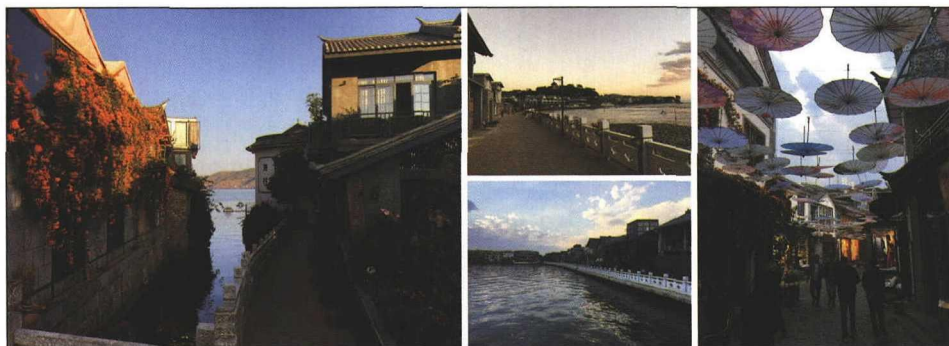


图5 规划实施后照片