

# 当前中国农业发展的主要趋势和路径探索

## ——基于区域农业产业战略规划的案例的分析

王 健<sup>1</sup>, 赵桂慎<sup>2</sup>

(1. 中国土地政策与法律研究中心, 北京 100193; 2. 中国农业大学资源与环境学院, 北京 100193)

**摘 要:** 该文从山东、河北、江西三省五地的调研以及农业产业发展规划案例出发, 总结和展望了中国未来农业转型发展的五大趋势和发展路径: 土地制度改革、农村社会转型与产业升级、农业产业体系构建、农业产业链条延伸和生态农业战略。研究表明, 当前“包产到户”的制度红利已经消失, 土地制度改革直接关系到未来农业发展; 农村社会转型与产业升级是未来农业发展需要直面的问题; 产业体系的构建是未来农业发展的基本策略和出发点; 农业产业链条的延伸是产业体系构建的基础; 生态农业战略是农业多功能型发挥的主要载体, 也是农业可持续发展的基本要求。

**关键词:** 农业规划; 农业发展; 发展路径

**中图分类号:** S-01 **文献标识码:** A **文章编号:** 1671-2404(2017)82-0029-08

新中国成立以来, 中国农业经历了一系列可谓波澜壮阔的改革, 在全国经济陷入危机和僵局时刻, 家庭联产承包责任制的农村土地经营改革不仅给农村, 也给城镇抛出了救命稻草。以农村基本经营制度的改革为出发点, 乡镇企业异军突起是城镇化的强大推动力, 从大趋势上看, 城镇化浪潮不可逆转, 工业化基础逐渐牢固, 农业与农村社会的发展走向不可能脱离工业和城镇而独立存在。以人的城镇化为核心的新型城镇化的战略, 必然伴随的是农业和农村社会的转型。在经济快速发展、城镇化快速推进的“中国奇迹”背景下, 中国农业的未来发展趋势和路径是很多研究者关注的问题。中国已经进入工业化中期阶段, 正处在重要的转折时期, 调整城乡关系, 是促进二元经济社会结构的转变(宋洪远, 2004)。在这些转变过程中, 发育多元化的组织形式和制度安排来促进农户与市场的对接是一种必然趋势(张晓山, 2003)。随着农业和宏观经济的整合, 市场机制、自由贸易和工业集约化使得仍然采用传统生产和经营模式的农业变得极为脆弱, 农业向下一阶段转型是历史的必然(何君, 2010)。那么, 在这一转型趋向中, 摆在我们面前的是, 农业与农村社会转型的路径方向在哪? 载体是什么? 主体构成

如何? 要解答这三大问题, 我们需要从当前中国农村土地基本制度和发展趋势、过去30年快速城镇化过程中农业的角色扮演及其未来的演化中去解答。

本文结合笔者参与的中国农业产业发展规划, 进行实践案例总结, 从土地制度、城乡一体化、产业选择与布局等角度, 分析中国未来农业发展的路径选择, 并提出未来中国农业转型发展的五大趋向: 土地制度经营权改革、农村社会转型与产业升级、农业产业体系的构建、农业产业链的延伸及生态农业发展战略。

### 1 新一轮的农村土地制度改革, 经营权的分离——山东淄博博山区19村驻村数据调查

#### 1.1 第一轮土地制度改革红利已满

家庭联产承包责任制的家庭基本经济制度改革激发农户积极性, 让国家、集体以及农民三方都享受到了土地生产力释放带来的好处。从1978年“准家庭联产承包责任制”大范围接受和推广<sup>①</sup>到1984年全方位肯定期间<sup>②</sup>, 中国农业总产值就出现了超常规的增长态势, 年均增长7.7%<sup>③</sup>。“1984年与1978年相比, 农业总产值以不变价计算增加了42.23%, 按照生产函数估算, 其中有46.89%来自家庭

收稿日期: 2017-10-25

作者简介: 王健, 副教授, 博士, 主要从事农业经济、土地制度等方面的研究; 赵桂慎, 副教授, 博士, 主要从事生态农业等方面的研究。E-mail: wangjian@cau.edu.cn

① 这期间主要的形式是“包产到户”和“包干到户”。

② 1984年中共中央提出土地承包期一般在15年以上。

③ 数据来源:《中国农村改革三十年》, 宋洪远主编, 中国农业出版社。

联产承包责任制改革带来的生产率提高效应”(林毅夫,1994)。中国的这种土地所有权和使用权分离所释放的生产力,带来的农业产出的增加,直接解决的是上亿人温饱的问题,“农村贫困人口的绝对数量从2.5亿人下降到了1.3亿人,贫困发生率从30.7%下降到15.1%,成为人类消除贫困历史上一项奇迹<sup>④</sup>。”正是这一奇迹,为中国城镇化的推进打好了殷实的基础。消除饥饿、解决温饱、减少贫困是家庭联产承包责任制创新的伟大之处,对中国社会影响更深远的还在于该制度创新很大程度上释放了农业生产力,提高了农业生产能力和效率。家庭联产承包责任制在解放农村劳动力上贡献巨大,这些劳动力在寻找出口的时候,正是中国工业化、城镇化起步和快速发展的阶段。家庭联产承包责任制的实施,也为中国工业化和城镇化提供了最基本的原始保障:基本农产需求的保障、农产品收益的转移和劳动力的转移。进入90年代中期以来,中国城镇化率从1995年的29.04%增长到2013年的53.73%,城镇化进入了历史上最高速的增长阶段,对资源的占用和劳动力的需求不断得到扩大,为了追求更高的收入和更好的生活水平,在农业生产收入难以提高的情况下,劳动力向城镇的转移是一个理性的结果,也是一个必然选择。在对中国农业大省山东淄博市博山区19个行政村的调查数据显示,农民家庭的平均人口数为3-4人,其中劳动力人数为2-3人,在村劳动力年龄结构偏于老龄化(见图1)。城镇化与工业化的发展对劳动力的吸引,使得当前中国农村劳动力逐渐脱离农业,进行兼业化。调查数据显示,山东淄博博山区在村的农村劳动力63%的劳动力已经完全脱离农业,37%的从业就业中(图2),有接近一半(14%)是农业兼业劳动力。完全常年从事农业的农村在村劳动力比例仅有约23%。

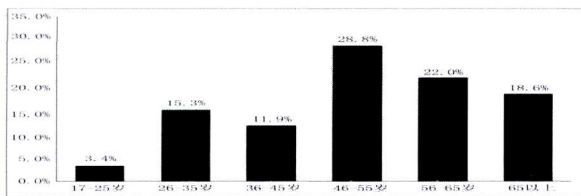


图1 农村劳动力年龄分布—山东省淄博市博山区19村抽样调查

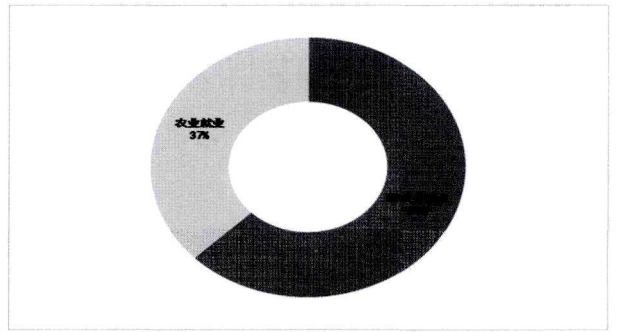


图2 农村劳动力从业方向—山东省淄博市博山区19村抽样调查

## 1.2 新一轮土地制度改革已悄然进行

低成本、高速的城镇化通过对农村劳动力和农业资源的挤占,引发了中国当前农村社会面临的新问题:农村优质劳动力的流失、耕地荒芜、村庄的凋零等。劳动力流失一方面使得农村集体土地上的劳动投入不足,当然,这一方面可以通过机械化和社会化服务得以部分弥补,但是我们还面临机械化与机械化服务对农业生产规模要求的问题;另一方面就是荒芜与无人管理状态。城镇化引发了农村社会根本的变化,也触动了农村土地的基本经营制度。相关数据显示,到2014年上半年,全国流转耕地面积3.8亿亩,占全部农村承包地的28.8%。其中,出租和转包方式(非自耕农方式)占78.6%,完全转让承包权方式占6%,再次转让方式占3.2%(赵阳在中国土地政策与法律研究圆桌论坛2014最新提供的数据)。山东省淄博市博山区19村调查数据显示,有28%的农户家庭表示已经进行了土地流转。更多的农户表示,目前自家的农地也在计划着进行转包、出租等流转。中国农村土地制度的变革正在悄然进行。

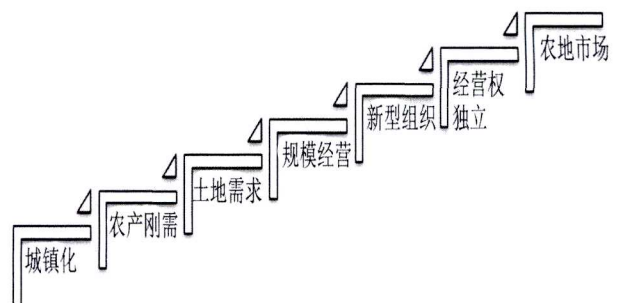


图3 城镇化对农村土地制度改革的影响阶段

<sup>④</sup> 数据来源:《中国农村改革三十年》,宋洪远主编,中国农业出版社。



## 2 农村社会转型与产业升级——来自河北邯郸曲周国家科技园区规划的启示

工业化与城镇化的发展给中国农村社会带来了深刻变革,以河北邯郸曲周县为例,它向我们展示了当前中国农业社会与城乡社会的一个缩影:农业大县、农业人口占比超过70%,工业与第三产业发展迅速,整个农村社会正处在巨大的变革当中。农业生产上,曲周以粮食种植为主,养殖为辅,支持发展部分经济作物(蔬菜、蔬菜种苗等);另外,在乡镇级村庄地区自发形成的零配件加工、新材料、轴承、冷扎带钢、焊条、天然色素等产业得到较快发展。在整个县域范围内存在着大量分布式发展的初级工业,“村村冒烟、户户点火”的家庭作坊工业仍然占据着重要位置。从现状分析,我们可以发现,制约曲周经济发展的因素主要有三个方面:一是产业结构失衡,主要体现在一、二、三产业的不协调发展,一、三产业较为薄弱;二是第二产业产业链较短,产业联动性较差,产业聚集性较弱,资源整合水平较低;三是缺乏产业链,产业模式较为低端。此外,还面临着一个重大的问题是第二产业的盲目扩大和无选择式产业的进入,会蚕食优质的农业产地和农村社会活动空间。调研显示,当前曲周县整个区域范围内,在第二产业的扩张下,引发的一系列“小村并大村”、村庄连片集中等已经推进,村庄社会面临着重大的转型,且农业产业结构亟需升级。

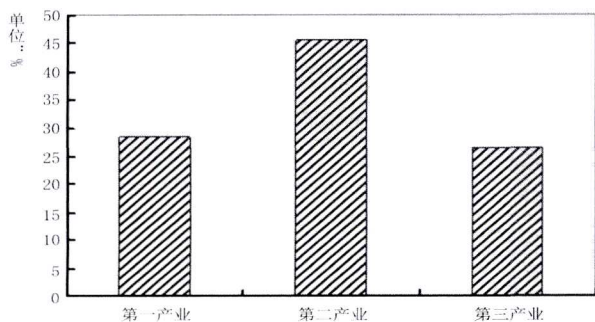


图4 曲周县2011年国内生产总值构成

盲目的工业化和城镇化的扩张,对中国农村社会造成了深刻的影响,村庄社区化在大部分区域已经是一种趋势,农业产业化、农业工业化的农业现代化进程也成为必然选择。农村社会的转型需要城镇化的容纳作为支撑,农业产业的升级需要三产的融

合和农业产业内涵式的延伸(科技、信息、金融等综合性产业体系)。农业产业的发展与工业和服务业发展息息相关,加强邯郸国家农业科技园区的三产融合,在主导产业选择上,应注重三次产业间的联动关系,形成上下游拓展的“农—工—服务业”产业链。

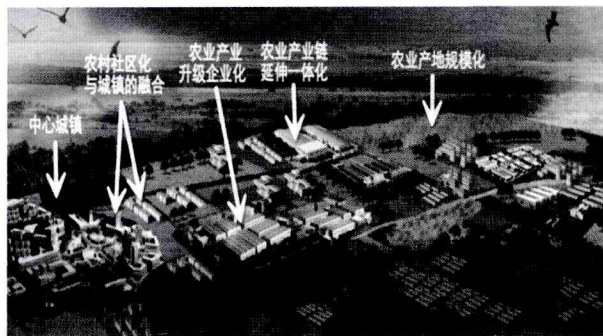


图5 城镇化、农村社会转型、农业产业结构升级的曲周农业规划

农业产业的升级是农村社会转型和农民身份转型的重要依托,产业的转型也是未来中国农业发展的基础。以曲周为例,高端农产品深加工产业是县域农业转型发展的重要导向,以高端生物农业深加工、畜禽深加工、主食加工、蔬果加工为重点,把科技创新和信息服务融入高端食品的原料、生产、加工和销售等各环节,重视高端食品深加工企业的孵化和培育壮大,成为高端食品深加工产业集聚地和辐射源。

另外,农村社会的升级与农业产业化的园区发展策略、城镇化与新农村建设相结合,有利于促进城乡一体化进程,也是中国未来农业发展路径选择的重要尝试。这其中,要完善有关政策,为农民进城营造良好环境。一是完善户籍管理政策。放开农民进城落户的限制,建立以居住地划分城镇人口和农村人口、以职业划分农业人口和非农业人口的户籍管理制度,彻底消除户籍制度的“等级烙印”,使其转变为一个单纯的人口登记制度的工具,最终实现城镇户籍管理一体化。对长期在小城镇工作、有稳定的职业收入和住所的农民,允许转为城镇户口;对不具备转为城镇户口、但在小城镇居住时间较长的,可办理城镇常住户口;对在乡镇企业工作的农民,可将户口迁入所在企业统一管理。二是在土地使用政策上。对小城镇建设用地实行统一规划、统一征地、统



一划拨、统一管理,并建立严格的耕地审批和考核指标体系。以稳定农村现行土地政策为前提,妥善处理农民离土进镇与稳定土地承包政策的关系,解决好土地使用权的合理流转问题。三是完善社会保障政策。加快发展教育、文化、卫生等与城镇居民生活密切相关的社会事业,逐步建立健全失业、养老、医疗等社会保障体系。园区以通过土地整理和合理规划使用,进行城乡统筹的同步建设,将园区规划纳入整体城镇规划项目,同步统筹城乡的协同发展。通过新农村建设项目和农业综合项目建设,园区化管理和建设农村基础设施,提升农业服务水平,增强农业科技实力。加快园区内各种农业要素的协同流动,让城与乡通过园区来链接,以城市的发展推动现代农业的发展,以现代农业的发展支撑城镇的发展。

### 3 农业产业体系的构筑是当前中国农业发展的重要战略手段——来自山东东营农业科技园区规划的启示

产业体系的构建是农业产业升级的目标,也是农业产业升级的重要方向。农业之所以为弱质产业,一方面是由其农产品生产的自然属性和无差异性所决定的,另一方面,更重要的原因是当前中国农业产业的关联性交叉,未能构建一个相互联系、相互影响和相互推进的农业产业体系。未来,中国农业产业结构升级的目标是产业体系的构建。以山东省东营市的农业产业科技园区规划建设经验为例,城镇化速度加快、工业化水平提高、人民生活水平提升,导致居民对食品的需求发生重大阶段性变化:一是现代农业需要提供更大规模的食物供给,满足日益增长的人口规模需要;二是工业化的介入需要现代农业提供更加标准化和可靠的农业原料;三是现代农业需要提供更加安全有效的食品,满足人们对食品安全的需要。这些都成为山东东营农业发展规划面临的现实要求。作为国家“黄蓝”<sup>⑤</sup>两大经济区的交叉区域,东营农业发展规划对中国未来农业产业发展路径选择具有重要意义。从以“科技、金融、信息、物流服务链接起来的智能化生态高值农业”作为东营高效生态农业产业发展的长远总体定位上看,农业产业复合式发展和农业产业体系构筑是东

营市农业发展的重要方向。

中国农业产业体系的构建与城市化进程息息相关,农业的功能属性也开始发生重大变化,从单一的满足食品来源逐步向多元化、复合型功能转变。现代农业结构出现设施型、精品型、生态型、创意型、休闲型、循环型、外向型、种苗型等各种表现形态,逐渐向设施农业发展规模化、畜牧业发展小区化、林业发展生态化、海洋渔业现代化、观光型农业生态园建设产业化、农村服务业发展系列化、乡村旅游业发展高端化的方向发展。

现代农业产业体系的构筑,需要聚集科技、金融、服务等多种要素,在发展中不断调整结构,协调与环境生态的关系。东营的经验显示,以重点实现物联网技术应用示范功能、农业科技集成示范功能、产业链创业功能、高端服务功能等四大功能是农业产业体系建设的基本保障,也是产业体系能够实现的必要路径。山东东营产业规划经验中,提出了贯彻“以用为主”的操作方针,贯彻高效生态的理念,发展城市服务型农业,形成五大产业体系和梯队:循环立体农业产业群、涉农精深加工产业群、高端服务产业群、战略新兴农业产业群、智慧农业体系。

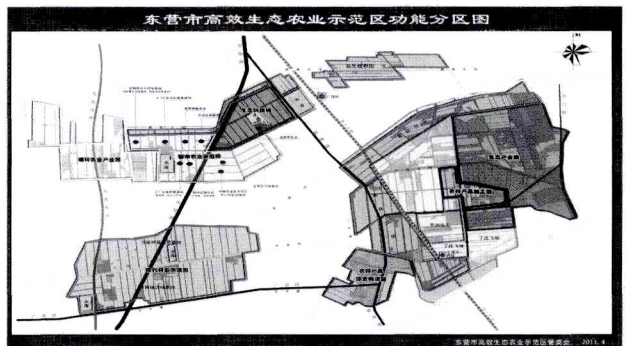


图6 山东东营复合型农业产业体系构建发展规划图

### 4 农业产业链延伸——来自山东邹城草莓产业规划的启示

农业产业弱质性的一个体现是农业盈利能力低于二、三产业。产业体系的构建,就是要进行一、二、三产业的融合,然后该区域农业产业能够享受到由于扩展产业体系所带来的巨大的增值收益。这其中,产业链的假设是关键。以山东邹城中心店镇草

<sup>⑤</sup> 《黄河三角洲高效生态经济区发展规划》和《山东半岛蓝色经济区发展规划》。

莓产业发展规划为例,以“延伸和扩展产业链,发展大草莓产业”为目标的产业发展策略,契合了中心店镇草莓产业发展的趋势。中心店镇草莓产业自发式发展了20余年,从各家各户自发种植到当前通过土地流转进行规模种植,草莓产业已经成为地方农业经济的支柱。尽管中心店镇政府和草莓种植户在20多年的种植活动中,不断摸索草莓种植的经验,全镇草莓的种植面积达到了5000多亩,涉及农户达2000多户,草莓种植收入已经成为当地农民收入的主要来源。草莓在种苗、流通、销售方面的利润率极大,但是中心店镇却未能在这些领域得到收益,主要原因是草莓产业链体系尚未健全。主要以种植为主的中心店镇草莓产业未能摆脱传统农业的模式,“不管两头,只管中间”。由此带来的草莓产业存在着品种少、种性差、产质不高、经营分散、土地集中组织不集中、缺乏研发等问题,严重制约了中心店镇草莓产业的升级。

正是针对中心店镇这一明显的农业产业单一、产业链残缺等造成的产业发展难题,中心店镇草莓产业规划以链接产业、延展产业链为主要目标。从产业链发展的角度出发,融合“种苗、生产、加工、物流、销售”为一体,协同“旅游、休闲、体验”等功能的全产业链式发展。

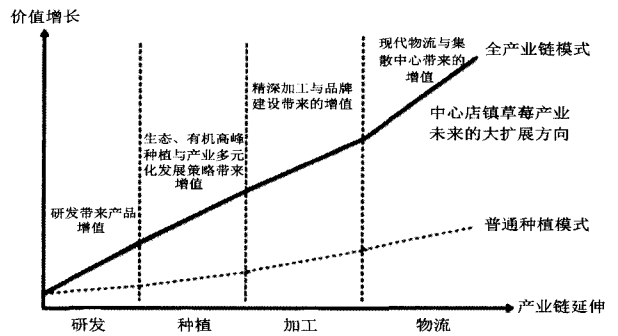


图7 产业链延伸的价值增长

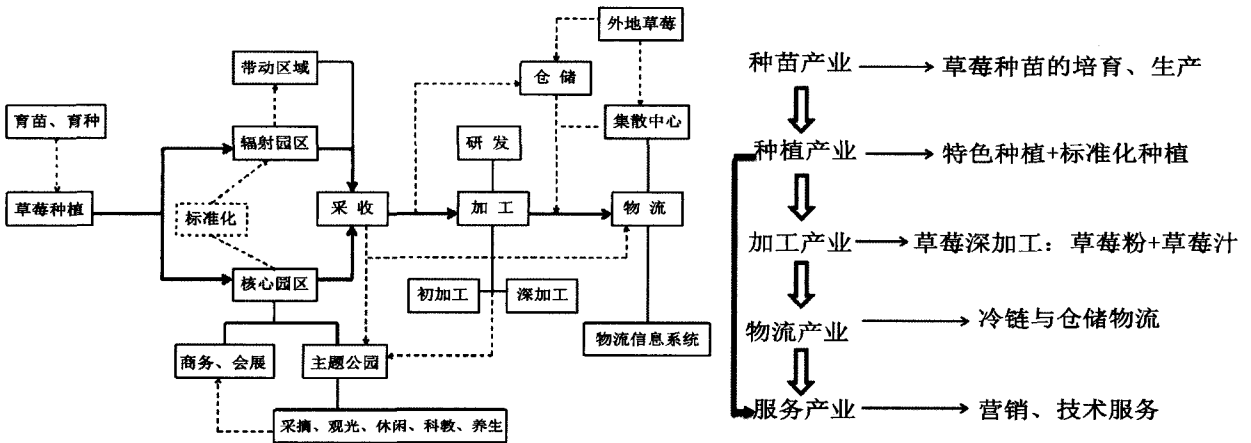


图8 山东邹城中心店镇草莓产业链构建

从草莓产业本身的特点角度,草莓产业是一个易与其他产业融合发展的产业。草莓产业向加工制造业延伸,可以发展草莓食品加工业;向旅游业衍生,可以发展以草莓为对象的休闲观光旅游业。根据中心店镇的草莓种植面积以及所属的位置和资源禀赋,中心店镇草莓产业结合高效产业园区(草莓主题公园)和园区北边的旅游山地,通过扩展草莓产业链条,草莓产业将成为中心店镇农业休闲、观光的重要依托。另一方面,也能够促进邹城市旅游产业的大发展。

体系构建的重要抓手。产业链的延伸和构建,有利于增强农业生产主体和涉农企业的竞争能力。另外,农业产业链的构筑把产品的价值增值回馈给农业生产者,有利于增加农民的收入,推动农业产业结构的转型。农业产业链的延伸,提高农业组织服务体系,促进新型农业经营主体的培育。在新型城镇化上升为国家战略的同时,农业产业链能够链接农业生产、农村社会与城镇和城市化发展,是统筹城乡发展的重要组成。未来,中国农业的发展路径指向上,产业链的完善和延伸将是必然的选择。

产业链是产业体系的重要组成,也是农业产业



## 5 农业多功能性发挥与消费多元化需求的满足——来自江西省资溪县有机农业规划的启示

农业是人类依靠自然生态系统、利用自然资源生产生物产品的产业,是人类社会的物质基础。中国是一个农业大国,五千年中国文明的历程同时也是农业文明的历程。中国农业的发展历程是世界农业发展历程的重要组成部分,经历了从原始农业、传统农业再到当前全球普遍进入的现代(常规)农业阶段。当前农业的主要特征是依托工业文明的发展和化石能源的开发和使用,进行高投入,追求高产出。现代(常规)农业的发展,保障了人类对农产品不断增加的需求,为人类社会和文明的发展提供了殷实的物质基础。

世界科技革命和工业发展,一方面给人类社会造就了更加安全、可靠、便利的生活和物质条件,另一方面,由于大规模的工业原料开发、化石能源的使用等也给人类社会带来了诸如环境破坏、污染、资源耗竭等生态问题。改革开放以来,经济快速增长的中国也跟随世界科技革命的步伐,工业文明得到进一步发展,农产品需求的不断攀升与农业科技革命一起推动着中国农业的工业化。中国农业以现代化为目标,进入了以化学能源和生产资料高投入为特征,追求高效率、高产出的常规农业发展阶段。这一过程在保障了国家农产品供给的同时,也带来了生态破坏、环境污染、农产品安全受到威胁、资源过度消耗等问题,尤其是化肥和农药的过量施用导致局部环境污染加重,农业灌溉用水的大幅度增加导致水资源过度开采、地下水位下降,过度垦荒、放牧带来的环境承载力下降等,对中国农业的可持续发展,进而对经济社会的健康、持续发展形成了实质性威胁。因此,回归生态视角,进行产业的生态转型升级,发展环境友好型的产业体系之于中国未来社会、经济发展具有重要意义。作为重要物质保障的农业,农业生态文明建设更是意义重大,是国家生态文明战略的基石。

江西省资溪县有机农业发展规划是在分析资溪当地资源禀赋、农业发展特征的基础上,依据区域资源与经济现状,提出发展环境友好型的有机农业发展目标定位,为中国农业探索一条环境友好、生态保护下现代农业发展之路。在对资溪县区域环境和资

源本底进行调查的基础上,根据土地利用类型(包括耕地、林地、水面、建设用地等)、高程、坡度、植被等指标,规划团队对资溪县基于农业产业发展角度,进行了生态敏感度分析,提出农业发展的生态边界。

生态文明是人类在经济建设、社会建设、文化建设、政治建设过程中贯穿的生态精神成果和制度成果,目的是在建设中保护大自然赋予的美好环境,遵循大自然的生态关系。它既是系统工程,也反映社会的文明进步状态。农业生态文明是生态文明这一精神和制度成果在农业产业领域的体现,是农业生产的自然生态系统和人类社会系统和谐和友好性的体现。在生态边界设定基础上,江西资溪的有机农业规划从综合性出发,综合考虑产业链延伸和区域产业的独特特点,进行了农业产业的布局。主要原则是:环境友好、生态保护、顺势开发、沿坡沿河,对已开发农田在进行生态修复和保护的同时,进行小规模化连片集中管理,设立农业生产区,并通过设立指标,构建“有机农业生产保护区”,保护区内农业生产严格按照有机农业生产流程进行,环境友好与生态保护优先于农业生产。高质量的农产品同样能够带来可观的农业收入。

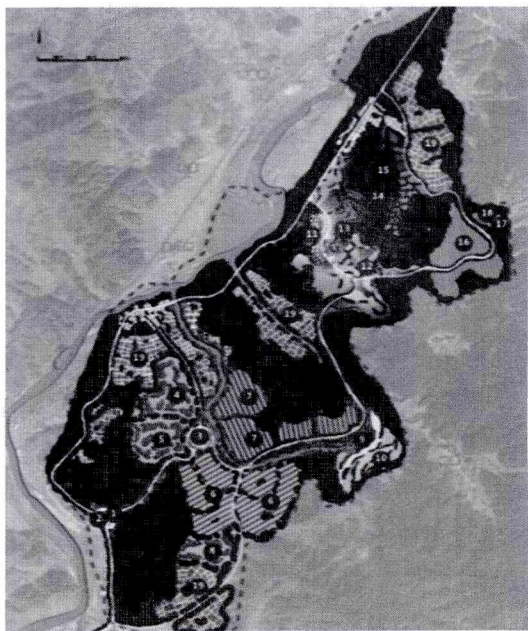


图9 基于环境友好与生态视角的资溪农业产业发展布局

资溪规划和农业发展思路试图为中国生态文明建设实践进行探索。在社会进步和文明发展过程中,农业生态文明发展是具有时代相对性的。作为文明古

国之一,中国的农业生态文明是中华文明的核心组成部分。通过注重资源的循环利用,堆肥、自然灌溉、间作栽培等传统农业工程和技术,农业生产的物质与能量在农业系统内部转换。同时,生产的资源循环与生态性也会在生活中得到充分体现。农业生产方式、社会活动方式、生活习俗以及形成的一系列传统农业工程和技术精华,共同组成了农业生态文明。随着人口的刚性增长和科技革命,中国传统的农业生态文明体系也被打破,在追求高产出目标和工业文明的推动下,农业的工业化进程使得农业发展背离了生态文明的轨道,也给社会经济健康、可持续发展埋下了巨大的隐患。然而,在工业持续发展、农产品需求刚性增长、科技革命持续深入的新形势下,农业发展和农业生态文明的构建需要立足新视角。农业回归生态文明的路径是在传承和发扬传统精华的同时,吸收现代工业文明和科技革命所创造的文明成果,农业生产在运用高新科技的同时,遵循自然系统和社会系统的生态原则,构建农业生产与自然相协调、与社会文明发展相协调的和谐、共荣发展体系。

未来中国农业在发展路径选择上,不仅仅应关注产品产量,更关注质量、文化遗产、生态保护、环境友好。可持续发展是摆在中国未来农业发展道路上的唯一选择。

## 6 展望

农业发展面临瓶颈、农村社会亟待转型、农民群体需要发展等“旧账”是中国农业发展需要直面的主要问题。在工业化和城镇化发展的大趋势和大背景下,中国的农业不可能与之独立,而城镇化发展更离不开农业升级和农村社会转型。通过区域农业产业规划的长期探索,展望未来,我们可以发现,当前中国农业发展面临着诸多问题,但是土地制度改革、农村社会变革、农业产业升级需求、产业体系构建、产业链条延伸及生态农业战略是中国未来发展的综合路径选择。这其中,每一项制度改革和安排都是对当前中国农业发展路径和方向的探索。鉴于影响因素的负责和社会经济发展的历史遗留问题突出,这种路径的选择和改革是缓慢的,有时甚至是存在较大冲突的。但是,存在冲突并不代表是错误的,大产业体系的架构、产业链的延伸和物质大循环下的生态农业战略方向是农业发展的趋势,也是支撑

更高层次的工业化和新型城镇化的有效路径。

### 参考文献

- [1] 张晓山,宋洪远.调整结构创新体制发展现代农业[M].中国社会科学出版社,2004.
- [2] 宋洪远主编.中国农村改革三十年[M].北京:中国农业出版社,2008.
- [3] 何君,冯剑.中国农业发展阶段特征及政策选择—国际农业发展“四阶段论”视角下的比较分析[J].中国农学通报,2010,26(19).
- [4] 张征,张正河.我国农村劳动力转移问题研究[J].中国软科学,2004(4).
- [5] 蔡昉,李周.我国农业中规模经济的存在和利用[J].当代经济科学,1990(2).
- [6] 曹跃群,蒋为,张卫国.农业资本投入的空间差异及成因——基于空间计量视角[J].山西财经大学学报,2011(5).
- [7] 曹跃群,蒋为.中国农业资本深化、技术效率和地区差异研究[J].科技与经济,2011(1).
- [8] 吴玉鸣.中国区域农业生产要素的投入产出弹性测算——基于空间计量经济模型的实证[J].中国农村经济,2010(6).
- [9] 谢培秀.村劳动力的产业转移对农业发展的影响[J].江淮论坛,2009(5).
- [10] 温小林,庄义庆,等.劳动力选择性转移对农业生产的影响——基于甘肃省1990~2008年时间序列数据的实证分析[J].山西农业大学学报(社会科学版),2012(10).
- [11] 林毅夫.中国农业:当前问题和政策抉择[J].经济导刊,1996(1).
- [12] 中国农业大学规划组.山东淄博有机农业产业发展规划[Z].2014.
- [13] 中国农业大学规划组.河北邯郸国家农业科技园区规划[Z].2013.
- [14] 中国农业大学规划组.山东东营国家农业科技园区规划[Z].2012.
- [15] 中国农业大学规划组.山东邹城中心店镇草莓产业发展规划[Z].2013.
- [16] 中国农业大学规划组.江西资溪有机农业发展规划[Z].2014.

# Where the Agriculture Goes in Future for China ——Exploration on the Path from the Case Study of Regional Agricultural Industry Strategic Planning

WANG Jian<sup>1</sup>, ZHAO Guishen<sup>2</sup>

(1. *Center for Land Policy and Law, China Agricultural University, Beijing100193, China;*

2. *College of Resources and Environmental Sciences, China Agricultural University, Beijing100193, China*)

**Abstract:** In this paper, we summarize the trends of China's agricultural development and the path it goes in future. Through the case study of agricultural industry development plan from Shandong, Hebei and Jiangxi Province, five trends of China agricultural development are figured out: rural land reform, rural social transformation, establishment of agricultural industry system, agricultural industry chain form and the strategy of ecological agriculture. The result shows the bonus of rural household responsibility for land use in rural areas disappears slowly and that land reform and new operating organization found for agriculture shall make a significant effect for rural industry and agricultural product in rural areas in China. To build an agricultural industrial system is the basic strategy for the future, and the extension of agricultural chain is the basis of this industrial system construction. For new social environment, the ecological agriculture strategy is the main carrier for implementing multi-functional agriculture and also the basic requirement of sustainable development for China's agriculture.

**Key words:** agricultural planning; agricultural development; development path