

武汉东湖绿道系统规划

WUHAN EAET LAKE GREENWAY PLANNING

暨环东湖路绿道实施规划



目 录

CONTENT

战略思考

主题诠释

规划构思

启动区详细设计

运营与展望

01

战略思考

STRATEGIC THINKING

宏观总体研判

关于东湖景区的思考

1.1.1 新常态下的城市建设

经济新常态

新常态呼唤新心态
我们在心态上要做出哪些调整？

革除
“GDP膜拜”旧思想



“淡化GDP，重视民生”已成绩效考核新导向。

告别
“涸泽而渔”求增长

用环境换发展，用明天换今天的“杀鸡取卵”谋求快速发展的心态必须叫停。



杜绝
“跑部钱进”潜规则

越来越多的灰色地带与权力“猫腻”曝光于阳光之下，“跑部钱进”正面临被“釜底抽薪”的境地。



涤荡
一夜暴富“炒”字诀

励精图治，脚踏实地去做实业、搞实体、抓技术革新，才是发展之道。



城建新常态

新型城镇化也有新常态
我们在行动上要做出哪些调整？

适应经济和城镇化速度变缓的常态

从规模扩张到价值内涵提升的常态

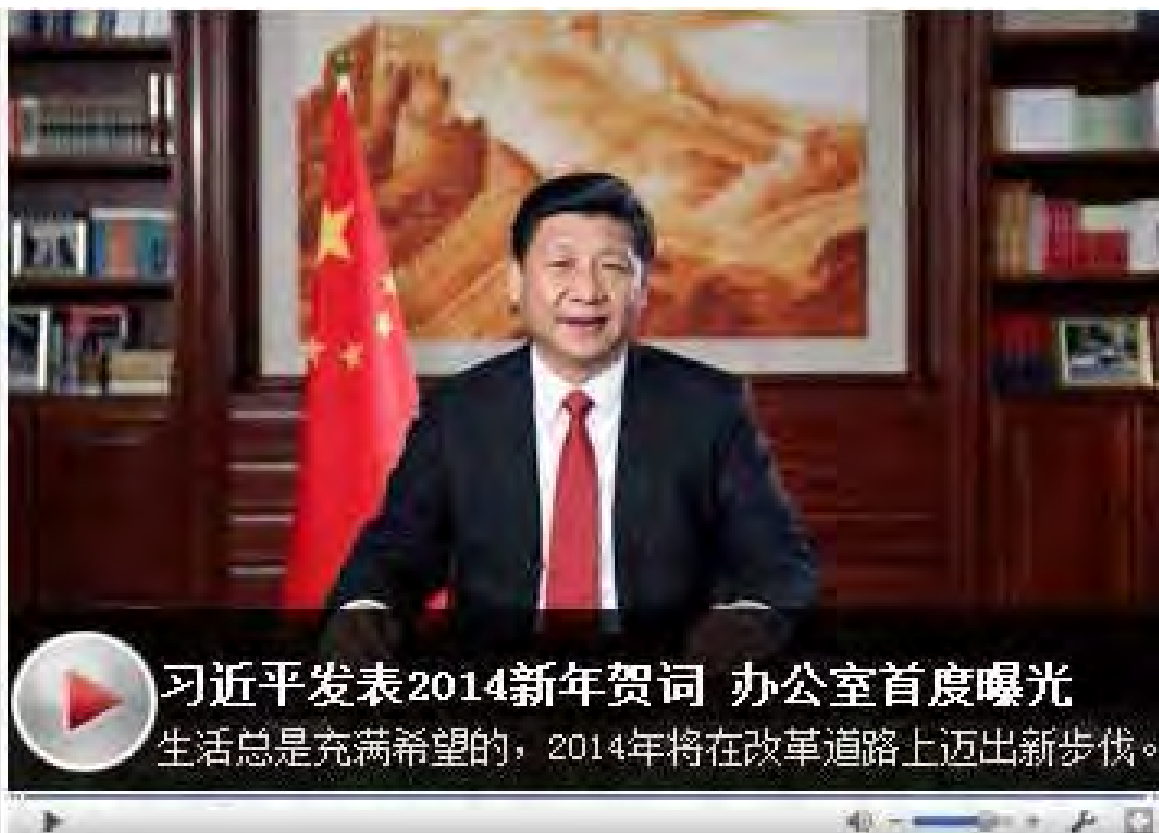
城市投资主体混合化多元化的常态

以人为本服务市民生活方式的常态

从行政管理向综合治理转变的常态

1.1.2 习总书记的新年讲话

- 把人民期待变成行动，人民的希望变成现实
- 各级干部还是蛮拼的，为我们的伟大人民点赞



1.1.3 全国近期发生的事件



深圳限牌控制私家车，
发展城市绿道



上海外滩踩踏事件
凸显活动空间不足

1.1.4 武汉每天不一样

每天 一万个工地在开工



1.1.4 武汉每天不一样

“让城市安静下来”

——更高层次的城建转型理念

- 投资1750亿元城建攻坚，投入不减力度不减；
- 更加注重城市品质，更加关注市民意愿；

武汉2015：
绿道年 路网年 停车场年

1 绿道（让城市生活慢下来）

武昌 将建环东湖绿道，串起周边景点、山体 and 大学
汉口 将建园博园及张公堤绿道，向西连接汉江绿道、向东与汉口江滩相连
汉阳 将建环墨水湖绿道，相连“六湖”、“二十湖”环湖公园，并延伸到老蔡甸后官湖绿道

2 路网（打通城市毛细血管）

- 加快建设微循环路和对接快速路的次支路网，打通断头路
- 力争每个区消灭4—5个堵点
- 形成140余个微循环路网

3 停车场（让马路不那么拥挤）

- 大型商场、医院、学校、老旧小区，必须强制性配建停车场
- 吸引社会资本参与，停车场的建设和收费管理权都下放到区，放开停车场收费价格，严禁停车场挪作他用
- 加快公共停车场建设，市级城建计划2015年投资规模将在10亿元以上

阮书记在两会期间指出：

- 对建高楼大厦没有冲动.....
- 不能被开发商牵着鼻子走.....
- 规划要看到20年后，甚至50年后.....



1.2.1 思考一：再不慢下来，东湖会怎样



- 环湖主要道路承担较多车行过境交通功能，步行道缺失；

- 公交站场较少，分布不均，无法满足出行到达的需求。



1.2.1 思考一：再不慢下来，东湖会怎样

环湖路早高峰交通V/C对比图显示：

- 梨园-九女墩-湖心岛-磨山段为E级
- 磨山-梅园-风光村为D级
- 东湖环湖路没有达到C级的路段



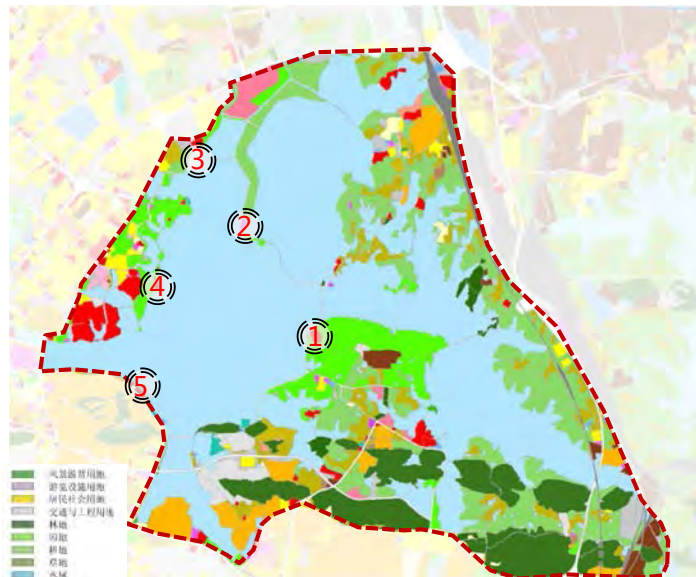
高负荷的过境交通严重影响了东湖的游览体验

45%的游客认为慢行体验不安全或很不安全

34%的游客认为东湖交通现状中存在穿越性交通过多的问题



1.2.2 思考二：东湖啥都有，到底缺什么



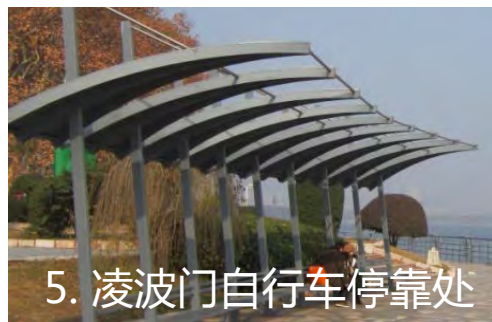
- 配套设施体系不完善，无法吸引游人长时驻留。
- 游憩及停车设施设施缺乏，空间分布不均，无法满足游客多元化需求。



1.碧波宾馆



2.湖心岛停车场



5. 凌波门自行车停靠处



4. 零售点



3. 九女墩停车场

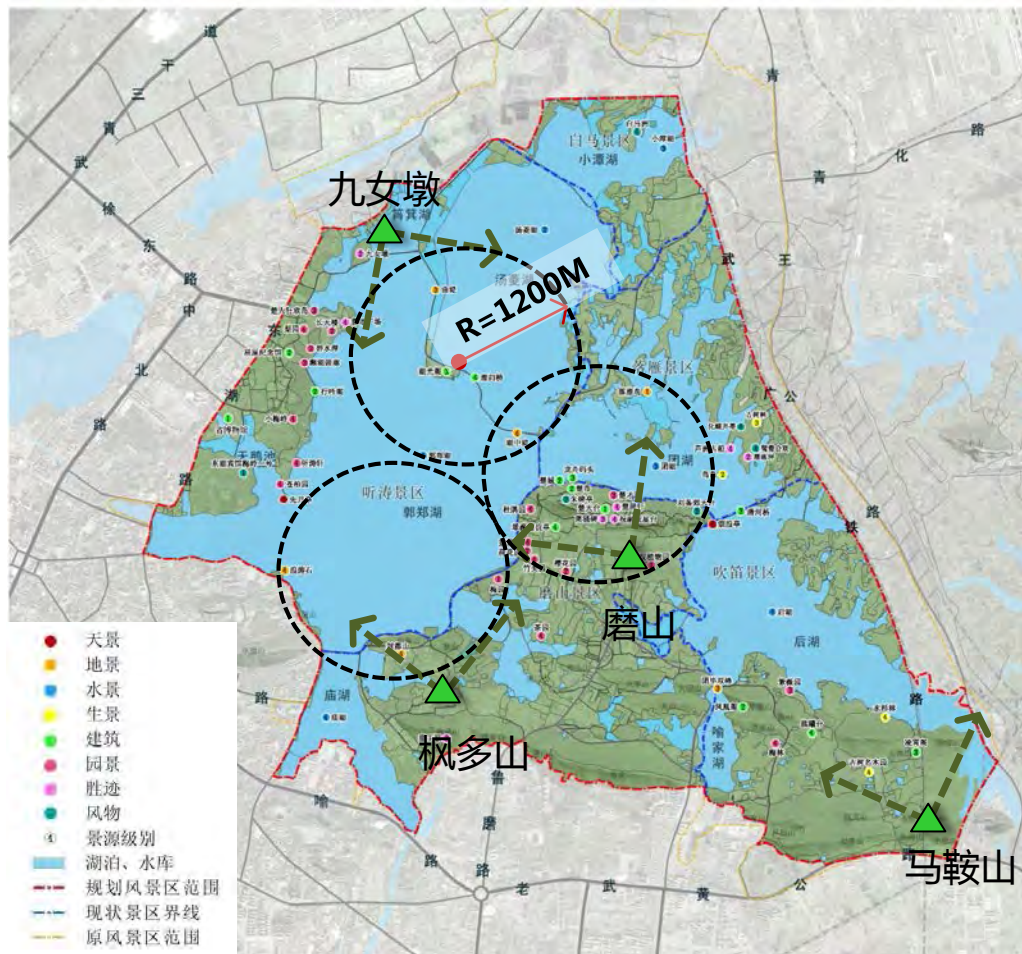
1.2.2 思考二：东湖啥都有，到底缺什么

从东湖创立4A景区以来，到现在成为5A景区，看起来一个景区该有的元素全都有了，是这样吗……



和西湖比	有风光	缺文化	体验旅游
和千岛湖比	有规模	缺酒店	度假旅游
和观澜湖比	有大众	缺高端	高端旅游
和黄鹤楼比	有人气	缺消费	购物旅游
和武夷山比	有购物	缺产品	旅游产品
和庐山比	有红色	缺气候	避暑旅游
和武当山比	有国内	缺国际	涉外旅游
和张家界比	有名气	缺营销	事件营销
和峨眉山比	有线下	缺线上	智慧旅游

1.2.2 思考二：东湖啥都有，到底缺什么



根据现状调查及众规平台调查分析，东湖游客以游磨山、听涛、落雁三大景区为主。

环湖路周边景观资源丰富，缺乏串联式景观线路，**无法形成慢游、慢赏体系。**



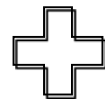
1.2.3 思考三：来到大东湖，究竟玩什么

什么人来玩



数据来源：众规武汉 微信平台 及 网络平台 的大数据分析
80% 的游客来东湖是因为家庭或结伴出游
76% 的游客来自武汉市区

究竟玩什么



磨山景区30%，听涛景区23%，落雁景区17%

能够玩多久

82.39%的游客停留时间≤6小时

游客群体及游玩目的单一、停留时间短、游览趣味性有待提升

1.2.4 思考四：东湖要发展，村民路在哪

■ 现状情况:

东湖风景名胜区范围内目前有**7个村庄**、**1个苗圃****2个渔场**，总人口为14952人。

■ 景中村悖论:

继续**拆**，**搬**出去？**留**下来，**不**动它？
原住民是**毒瘤**吗？还有没有别的**出路**？

■ 以人为本:

市民是东湖的客人，**原住民**就是东湖的**主人**。





02

主题诠释

THEME INTERPRETATION

解读安静

主题定位

2.1.1 观点1: 生态加休闲是让人行为和心态更安静

武汉：从躁动到安静的性格转变

原始基因

- 在中国，重庆、武汉市比较类似的大城市，性格也很相似
- 大江大湖，敢为人先，水深火热，码头文化，九头鸟精神
- 提起武汉人，性格直，脾气暴，粗口多，有幽默是公认的
- 方芳、池莉等作家的作品，描述了传统武汉人小市民特点



植入基因

- 文化基因，众多高校、高知、高管，提升综合市民文明度
- 外来游客、国际交流、返乡人员，海纳百川提升城市开放度
- 文化推动建五城（读书、博物馆、艺术、设计创意、大学）
- 欢乐谷、汉秀、汉街等新都市主义国际化休闲娱乐项目落户

人居环境改善，众多公园广场和绿道，让城市变得更安静武昌、洪山、青山、光谷，环绕东湖的宜居宜业示范城区

2.1.1 观点1: 生态加休闲是让人们的行为和心态更安静

像投入工作一样投入休闲

- 休闲放松为了更好地投入工作，**投入休闲**、劳逸结合、一张一弛、休闲放松的武汉生活方式让城市慢下来，人民生活心态更安静。
- 东湖生态休闲以各种**“玩”的方式**求得身心的调节与放松，达到生命保健、体能恢复、身心愉悦。
- 武汉随着生产力水平的不断提高，建立在物质财富和现代科学技术基础之上的东湖休闲生活日益丰富多彩，使得人们的生活**享受自然的安静**，城市更加精彩。



10月美国行·纽约·中央公园



2.1.1 观点1: 生态加休闲是让人行为和心态更安静

城市静下来，人们玩什么



过去 武汉人都在玩什么

打麻将、喝酒、逛街、散步、锻炼、曲艺、约会、聚会、喝茶、烧香、民众乐园、垂钓、看马戏、跳舞、打太极、夜烧烤、KTV

现在 武汉人可以玩什么

- 泡吧、图书馆、博物馆、看秀、欢乐谷、沙龙、骑马、创业咖啡
- 汤逊湖美食、木兰山放风筝、咸宁温泉、三峡漂流、京山打猎

未来 武汉人还能玩什么

- 动漫节、音乐会、汉秀、小众俱乐部、微电影、国际自行车赛
- 创意市集、LBS游戏、COSPLAY、E3展、老爷车巡游
- 时装发布会、游艇派对、高尔夫、奢侈展、慈善晚会、自驾车
- 瑜伽、禅修、观鸟、唱诗、写生、书法、花道、围棋、书院等

在东湖 可以玩什么?

2.1.2 观点2: 静不是分贝，而是一种慢闲的生活状态

披星戴月纳西女，游手好闲东巴郎

丽江的魅力，实际上是纳西民族独特而安逸的生活方式，给紧张忙碌的都市人强烈反差，这才是最吸引人的地方。静静的古城，柔软的时光，体验纳西人的原生态生活方式。



2.1.3 观点3: 投资来投资去，金矿一直在我们的后院

广州长隆，改变广州人的晚茶习惯

过去广州人都是晚上泡茶楼喝茶，长隆旅游区建成后，广州人的夜间消费比十年前增长了37倍，高出物价增长5倍，夜间旅游和高端消费成明显正比。

广州的夜色精彩当然还有
广州夜市、珠江夜游.....



长隆夜间野生动物园



长隆主题酒店



长隆灯光体育中心



长隆大马戏.....



2.1.3 观点3: 投资来投资去，金矿一直在我们的后院

成都锦里，把天府休闲方式卖向全国

“吃点麻辣烫，看点岁录像，打点小麻将”，曾经被成都领导诟病，而今成都人把这种休闲卖给全国，让全中国甚至全世界来消费成都，体验休闲，给成都带来巨大价值。

“一座来了就不想离开的城市”，休闲环境最留人，不仅仅是旅游，还能带来经济。



A scenic sunset over a lake. The sun is low on the horizon, casting a golden glow across the sky and reflecting on the water. A person is visible in a small boat on the water. In the foreground, there are many lily pads floating on the water. The overall atmosphere is peaceful and beautiful.

D调东湖, "心"系绿道

一条有机天成、水绿原镶的绿道

一条丰富旅游体验的绿道

一条走“心”的绿道

2.2.1 主题定位

D调东湖

-D调旋律宛如透明而光亮的色彩，音响最纯净，是我们外在感觉最温暖的一个调，恰如漫漫冬雪后的暖阳和它的温暖；我国民歌采用D调较多。东湖恰如繁嚣城市中的一片净土，是人们抛开烦恼、尽情放松之。

“心”系绿道

-城市安静下来，生态安静下来，心灵安静下来。绿道不是简单的步行道，而是应该一条通往内心的绿廊。通过绿道的建设，让每一个在游憩的人心境上安静下来。



03

规划构思

PLANNING CONCEPTION

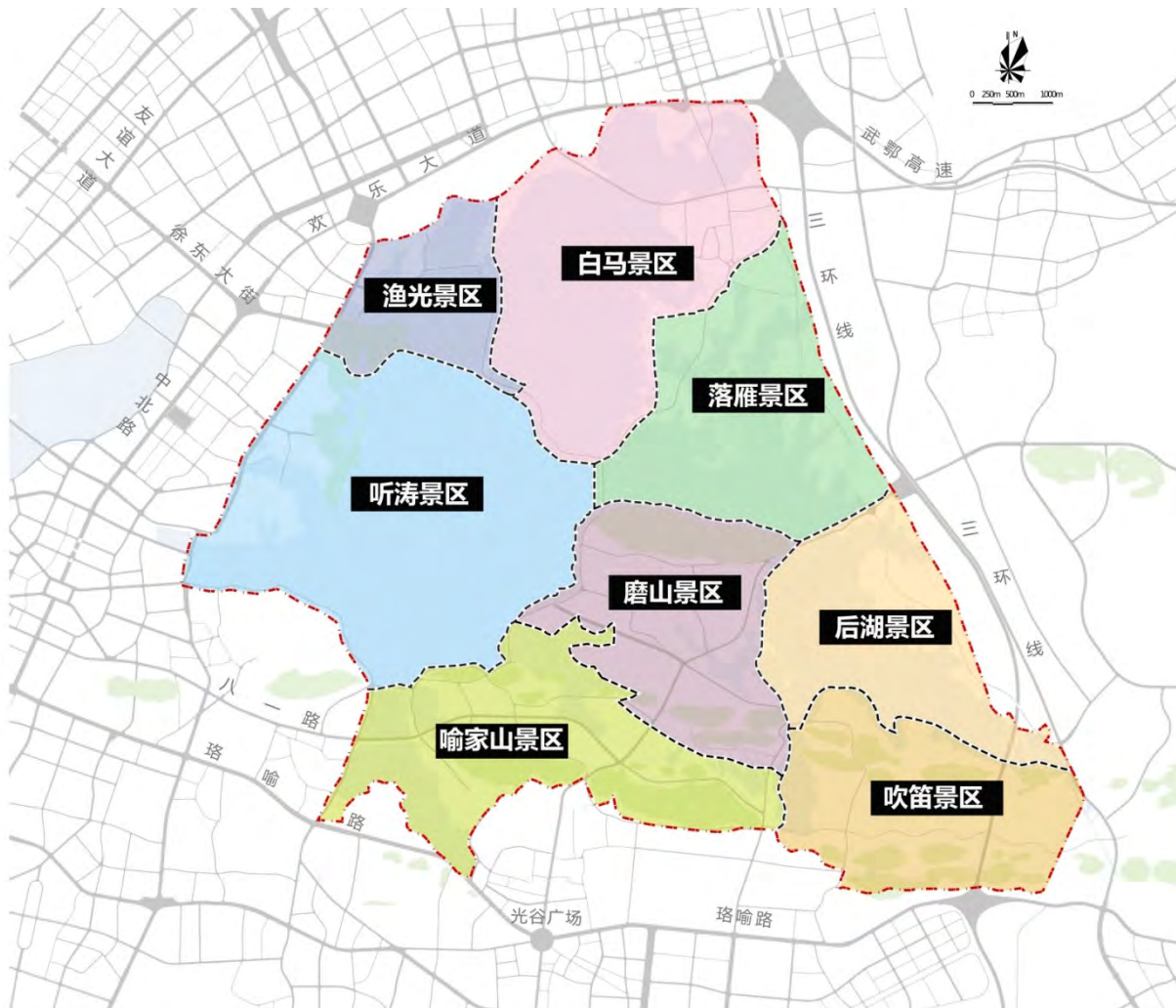
功能优化

总体布局

专项规划

分段指引

3.1.1 总体规划解读



景区名称

主要功能

听涛景区

水上观光、水上运动

磨山景区

历史文化游览、特色植物观赏

白马景区

休闲度假、会议会展

吹笛景区

青少年运动、素质拓展

落雁景区

田园观光、特色乡村度假

渔光景区

水上休闲、艺术展演、旅游接待

后湖景区

湿地公园观光

喻家山景区

园艺博览

3.1.2 功能优化



基于上位总规对东湖**八大景区**的划分，提出了针对八大景区的功能提升的建议。

景区名称

提升功能

听涛景区

公共艺术

磨山景区

植物观赏

白马景区

商务聚会

吹笛景区

亲子游乐

落雁景区

静修度假

渔光景区

娱乐体验

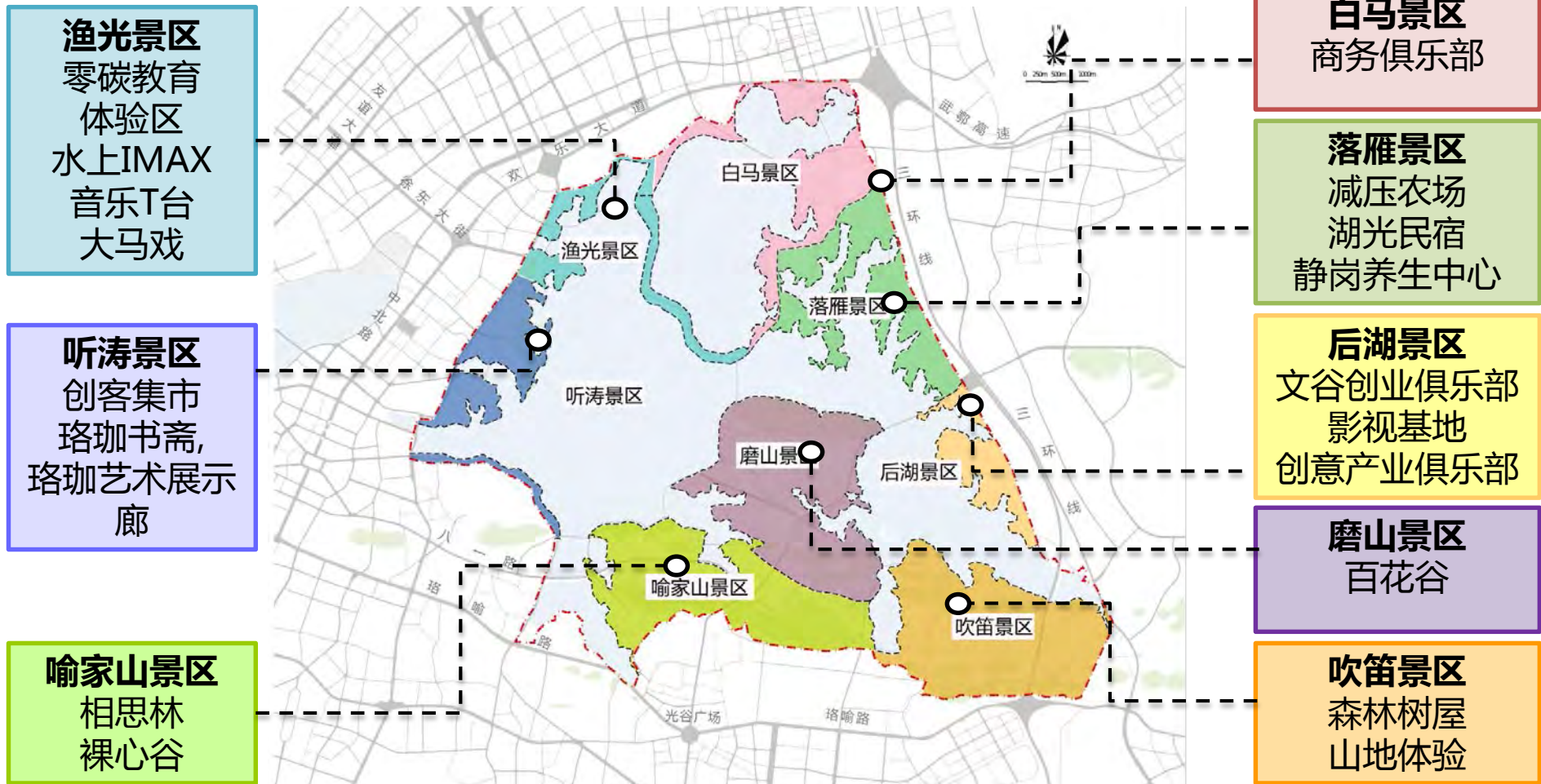
后湖景区

艺术部落

喻家山景区

青春活力

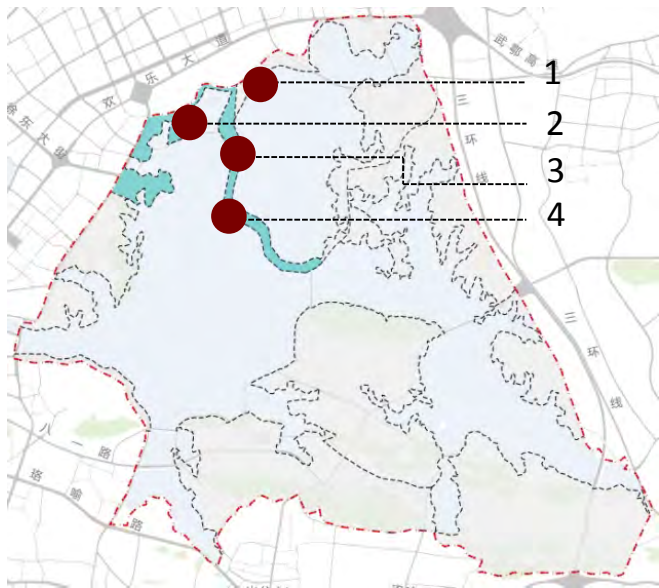
3.1.3 东湖风景区功能策划



渔光景区——新颖焕然的娱乐盛宴

项目设置：

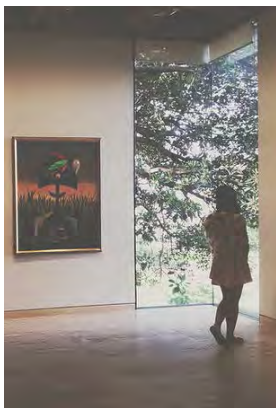
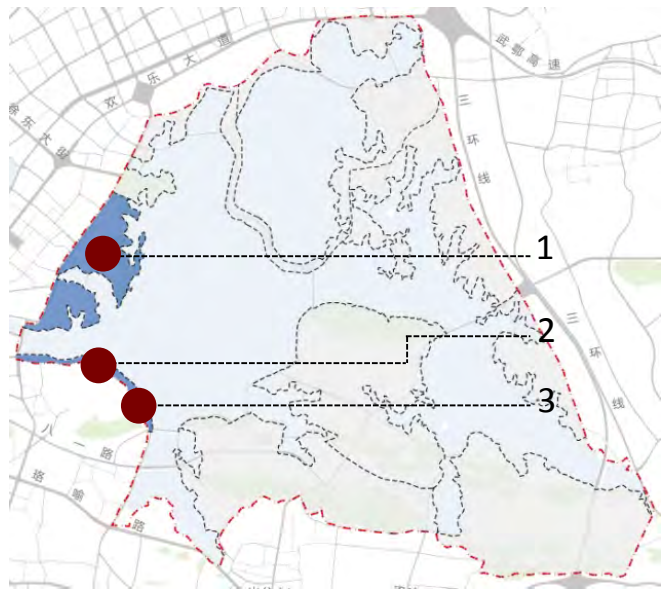
- ① 水上大马戏
- ② 零碳体验城
- ③ 水上IMAX
- ④ 湖光T台秀



听涛景区——梦笔书香的东湖文艺范儿

项目设置：

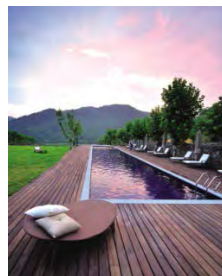
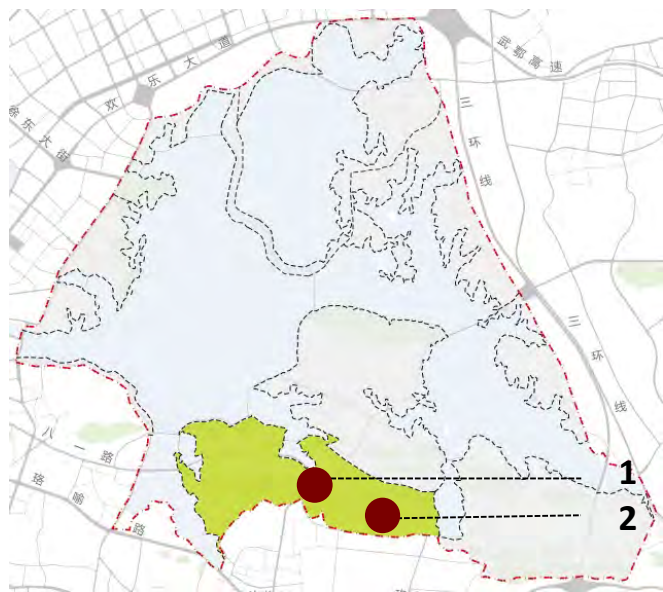
- ① 创客集市
- ② 珞珈书院
- ③ 艺术展示长廊



喻家山景区——动静相宜的情愫旋律

项目设置:

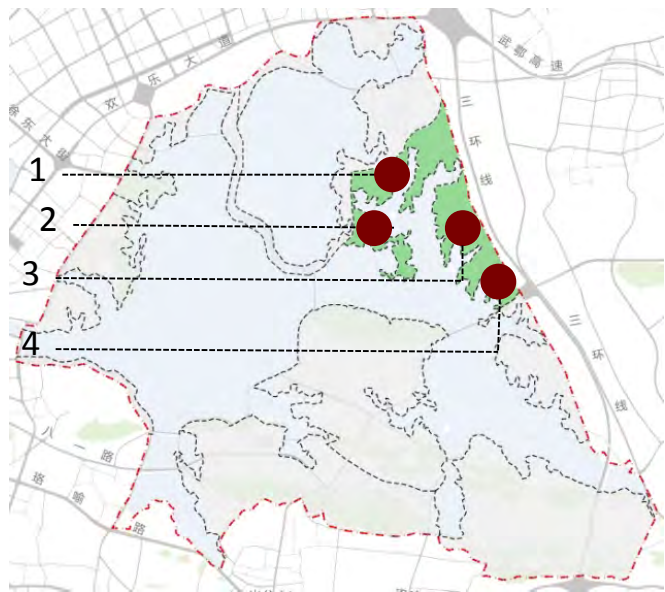
- ① 裸心谷
- ② 相思林



落雁景区——江城南国的度假风情

项目设置：

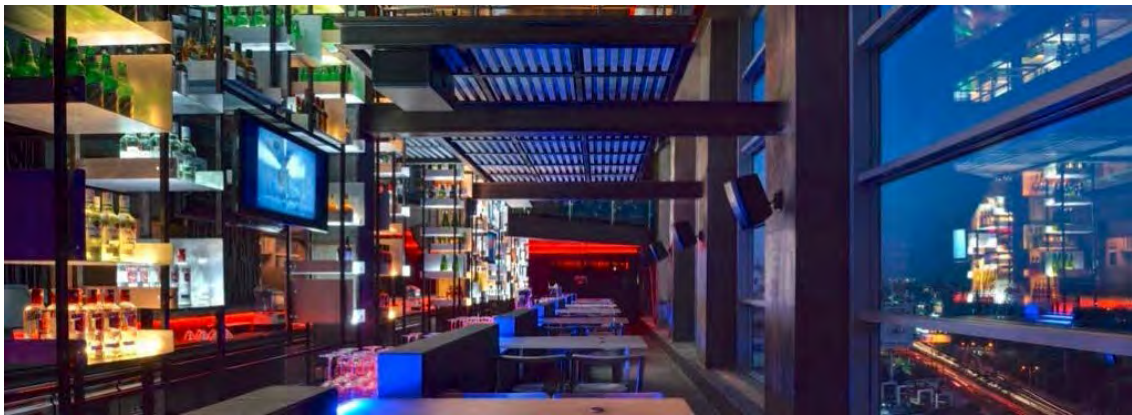
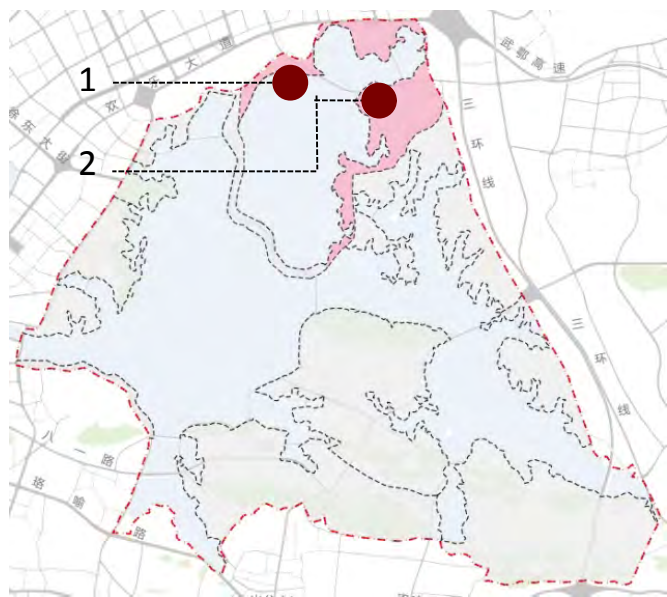
- ① 湖光民宿
- ② 减压农场
- ③ 禅修冥想
- ④ 静港养生



白马景区——群贤毕至的精英沙龙

项目设置:

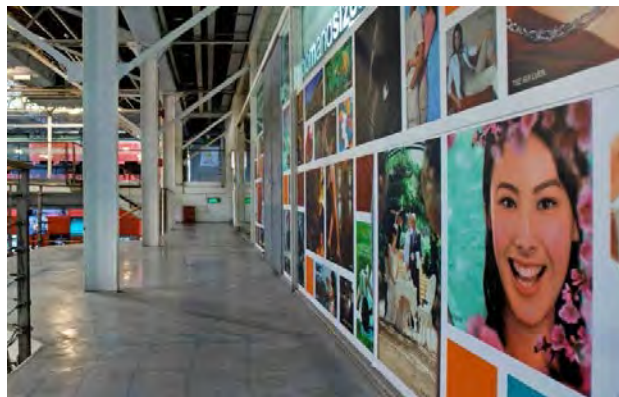
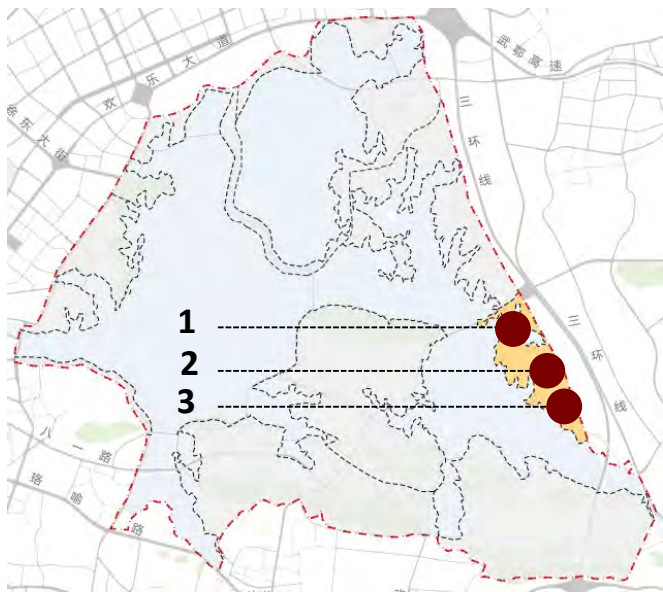
- 1 商务俱乐部
- 2 私人会所



后湖景区——不拘绳墨的场所营造

项目设置：

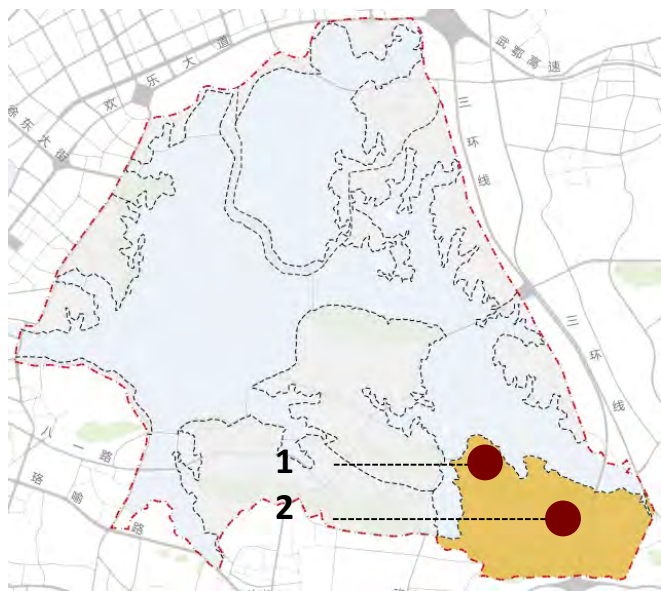
- 1 文谷创业俱乐部
- 2 影视基地
- 3 创意产业俱乐部



吹笛景区——神怵气愉的心灵释放

项目设置:

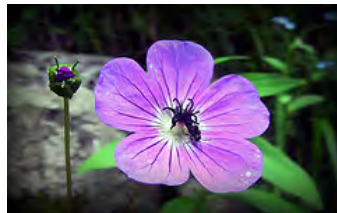
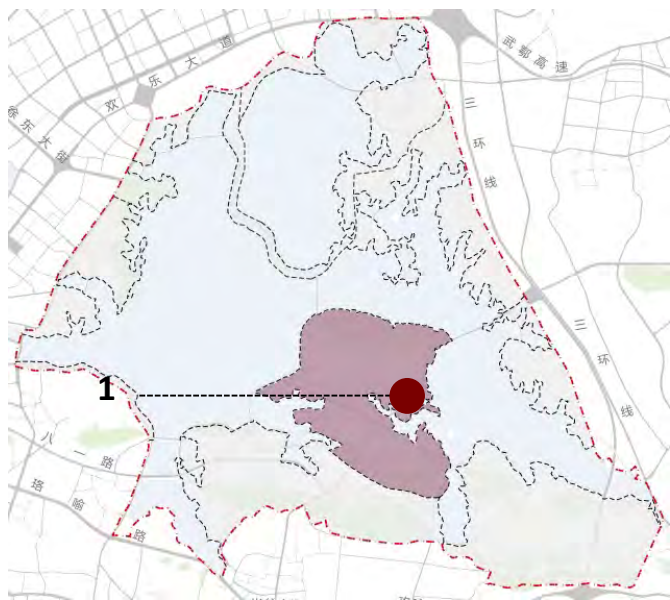
- 1 山地体验
- 2 森林树屋



磨山景区——陶情适性的观赏体验

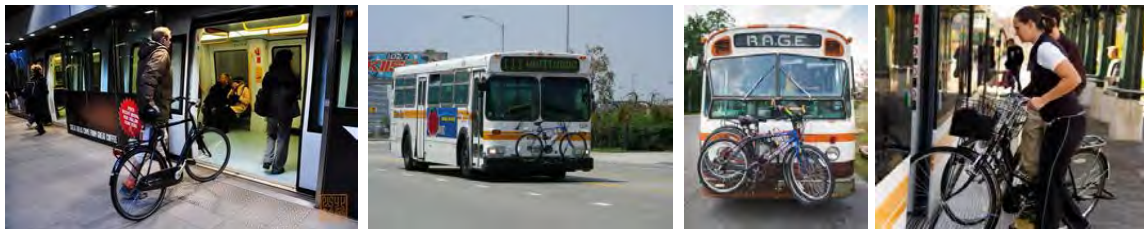
项目设置：

1 百花谷

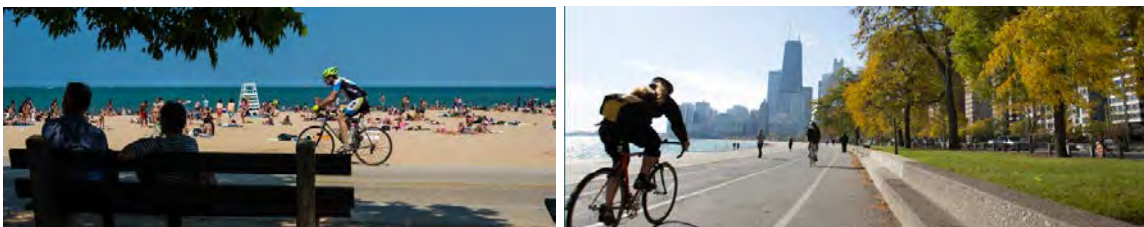


3.2.1 选线原则

与**轨道交通**和**公交系统**等外围交通系统有良好的接驳；



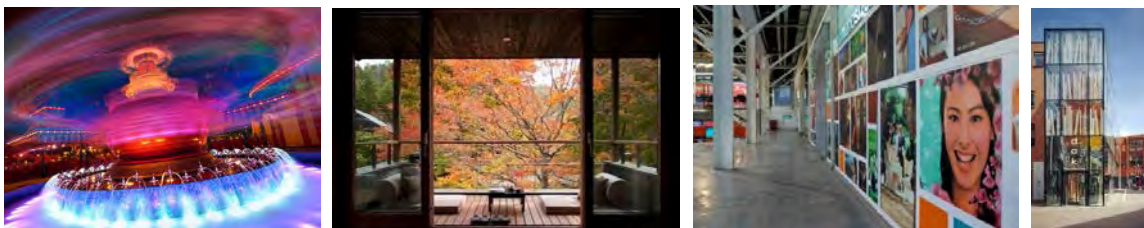
选线上最大化的**亲水**，对东湖水体、山体最大化的利用；



不影响东湖片区的**交通疏散能力**；

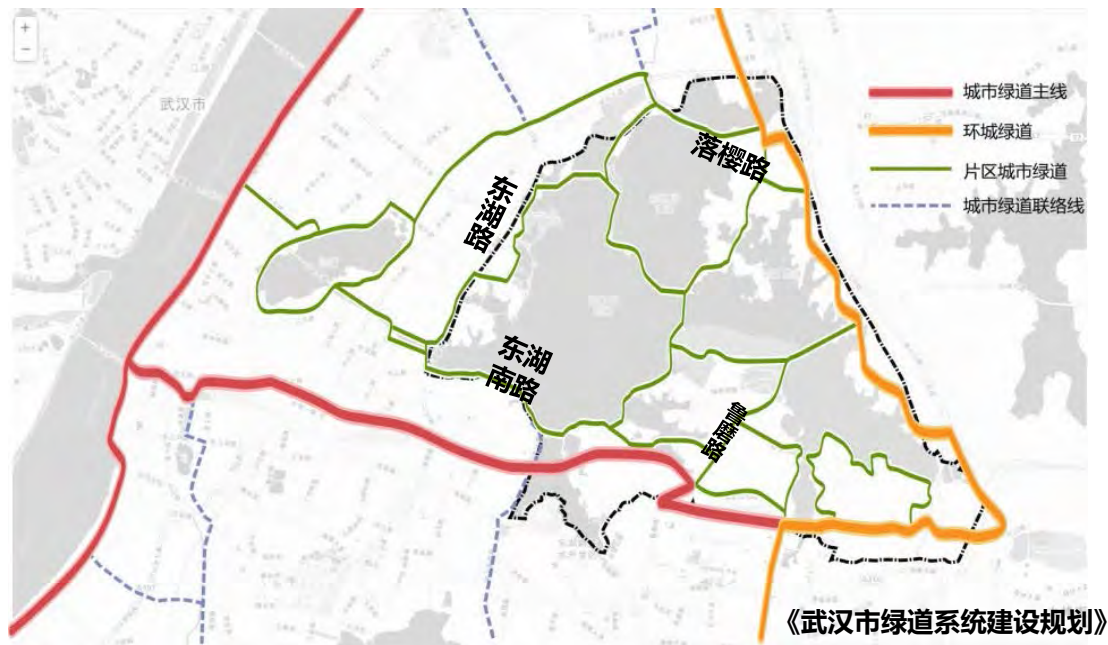


串联东湖各景区，能够较好的解决景区之间连接不紧凑的问题。



3.2.2 选线依据

1、完善区域绿道网体系



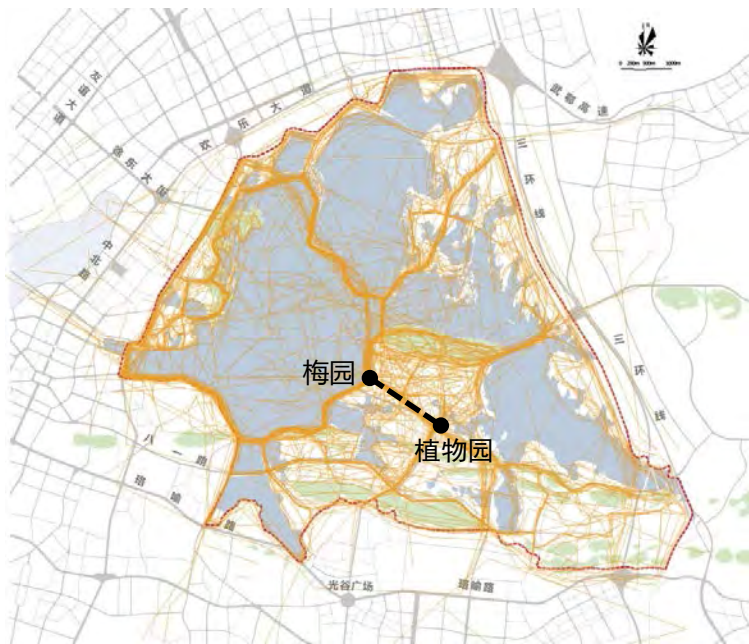
东沙湖绿道属于绿道网中的“**片区城市绿道**”，通过**城市绿道联络线**与**城市绿道主线**和**环城绿道**相连接。

东湖绿道路径包括：

- **沿湖大道 东湖路东 湖南路 东湖东路**
- **忆梅路 喻家山北路东延线 落雁路**
- **鲁磨路 落樱路 落雁小路**

3.2.2 选线依据

2、充分吸收公众意见



公众对于绿道选线有着清晰的认识，即选择滨水，绕山的道路。但对于交通情况考虑不够充分。

3、结合已建绿道及景群、景点



绿道建设不连续,环湖路周边景观资源丰富，现有绿道没有起到很好的串联起来。

3.2.3 绿道总体结构



百里环水 一心三带

规划形成“一心三带”的绿道网结构，其中：

一心：以环郭郑湖的18公里绿道为核心及此次规划的启动区，串联东部的三条绿道；

三带：分别是环汤凌湖及小潭湖绿道、环团湖绿道及环后湖绿道，作为对环郭郑湖绿道的补充及延伸。

3.2.4 绿道选线



总长：82.91公里

主线：56.12公里

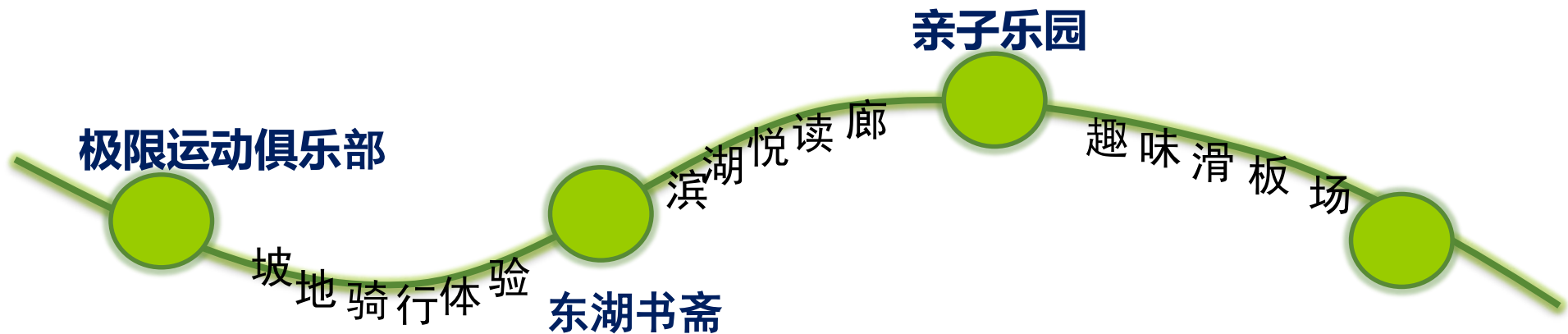
副线：26.79公里

主线——串联景区的主要路线

副线——结合景点设置，是主线的重要补充，丰富旅游体验

3.2.5 绿道+驿站的布局模式

- **绿道≠非机动车道**
- 约 **1.5-2公里**（骑行15分钟，步行30分钟）左右设一个驿站，为人们提供相应的配套，适合东湖较长的绿道长度；
- 驿站可以有**不同的主题风格**，其建筑形式、材质依风格不同而不同，
- 由驿站分隔的每一段绿道也有**不同的体验主题**；丰富东湖游览体验。



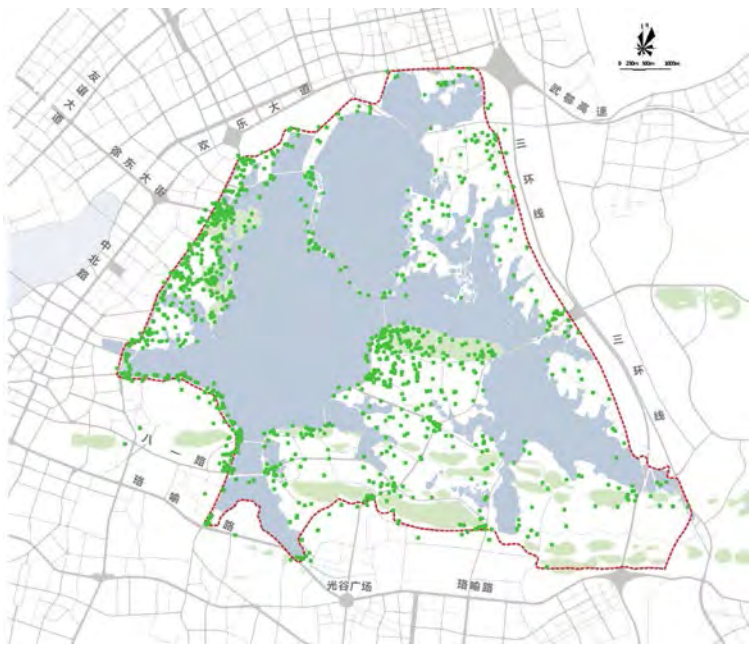
3.2.6 驿站布局原则

- 以景观性建筑为主，强调建筑的生态性，大景观，小建筑；
- 与轨道交通和公交系统有良好的接驳；
- 层级的布局结构，节约资源；
- 赋予驿站一定的游憩项目，以园养园



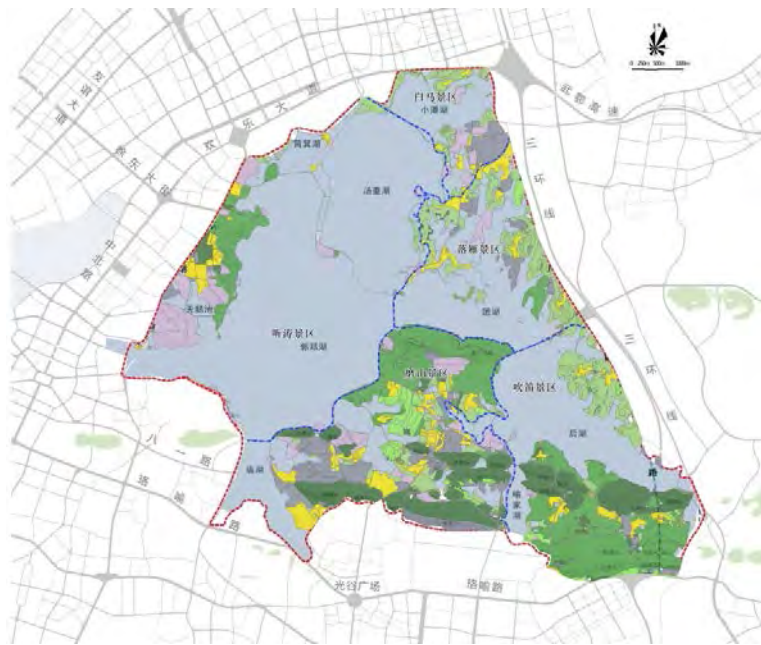
3.2.7 驿站选点依据

1、充分吸收公众意见



公众对于驿站的布局呈“西密东疏”的形态。这与景区达到便捷程度、城市布局有着密切联系。对于驿站布局有指导意义。

2、结合现状用地盘整



通过对景区内用地盘整，得出景区一些零散的可建设用地，为驿站选点提供依据。

3.2.8 众规平台驿站选点



一级驿站(3个)

承接城市主要客源方向

二级驿站 (11个)

承接绿道体系与外围交通的作用，提供绿道的基本服务体系

三级驿站 (11个)

1.5-2公里内设置，完善绿道服务体系

3.3.1 交通专项：交通减负，形成生态绿廊系统



过境交通剥离

通过对过境交通剥离，减少对内部生态系统影响。



生态绿廊构筑

通过纯慢行和综合交通系统构筑，在内部形成连续的绿廊系统。

纯慢行系统：主线绿道鹅咀至东湖渔场8.7公里
支线绿道27公里

03 规划构思 Planning Concept

3.3.1 交通专项：无缝衔接，提升慢行系统可达性



与轨道交通无缝衔接

根据轨道交通站点布置，设置9条绿道衔接线，提高可达性。

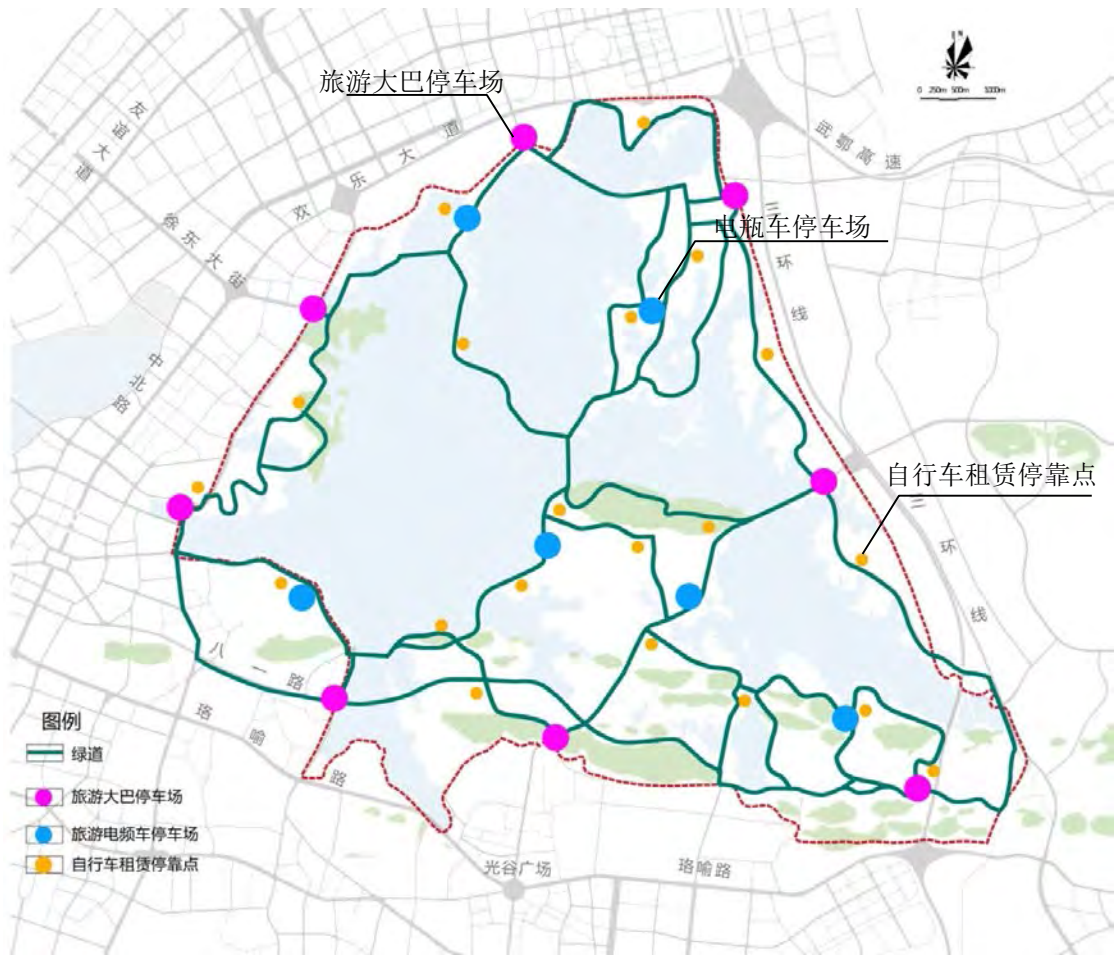
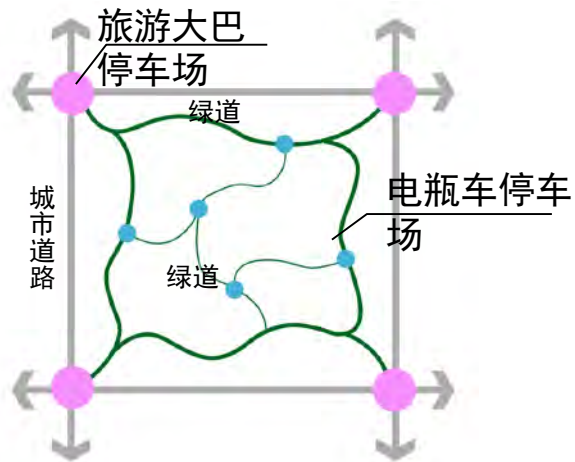


与公交站点无缝衔接

结合目前公交站点设置，增设6个公交接驳点，迁移2个现有公交站点，提高可达性。

3.3.1 交通专项：设施增容，满足配套停车要求

采用“Tour+Parking”模式，分隔大运量公共交通（轨道、大巴等）与环湖中小运量交通（电瓶车、小汽车、自行车），增设停车设施，组织环湖绿道游线。



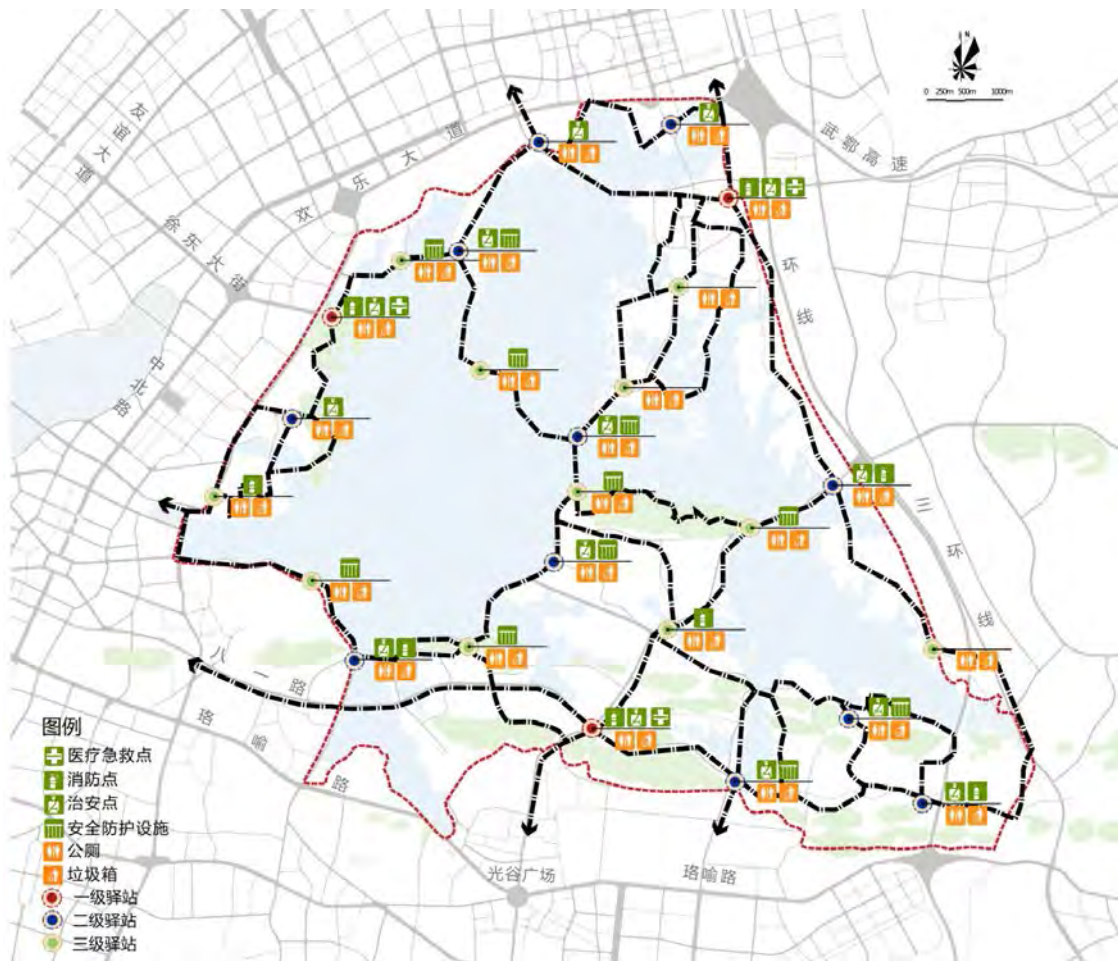
3.3.2 配套专项-游憩及科普设施



驿站均设置休息点；有较充裕腹地的场所设置文体活动场地；靠近人文自然景点的驿站设置科普教育生设施。



3.3.2 配套专项-安全及卫生设施



卫生设施：一级驿站设施医疗急救点、二级驿站设置卫生室

安全设施：二级及以上驿站设置治安巡逻点。



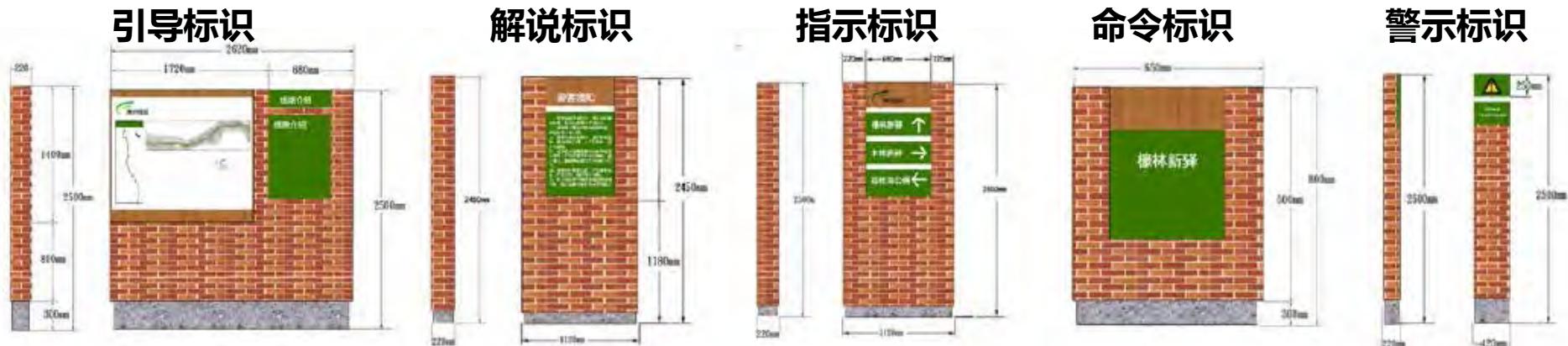
03 规划构思 Planning Concept

3.3.2 配套专项-绿廊系统



3.3.2 配套专项-标示系统

标识类型		内容	位置和设置要求
引导标		通过特定区域的整体的图示（地图、图表等）让行人把握目的地和现在位置的关系	绿道出入口或附近、绿道驿站、绿道交叉路口、主线与支线接驳处。建议3-5公里间距设置，视具体情况而定
解说标识		通过文字辅以图片进行讲解说明	因地制宜，视需要设置
指示标识	绿道指示标识	指示绿道出入口的方向、位置及距离	距离绿道500米提前设置
	驿站指示标识	指示驿站方向、位置及距离	距离驿站入口200-500米提前设置
	导向性指示标识	指示道路、景点、设施建筑等	距离指示目的地200-500米提前设置
	服务设施指示标识	指示餐厅、商店或休憩场所等服务设施	距离服务设施200-500米提前设置
命令标示	绿道驿站命名标识	绿道和驿站名称	绿道和驿站出入口
	服务设施标志	停车场、出入口、游客中心、商业设施、公厕、公交站等	以服务设施建筑物或构筑物为载体
警示标示	禁止标识	禁止车辆进入或止步等标识	视需要设置
	安全警示标识	安全警示、友情提示、公益建议等须知（可能发生危险地带、需要使用者注意等事项）	视需要设置



标识系统在材质上突出闽南建筑“胭脂砖”的特色元素，通过“绿底白字”形成协调统一的标示。

3.3.3 旅游专项-游览线路组织



依据绿道不同功能的区分、及不同人群的需求，将整体游线划分为四种不同的游线。



3.3.3 旅游专项：水陆巴士游线

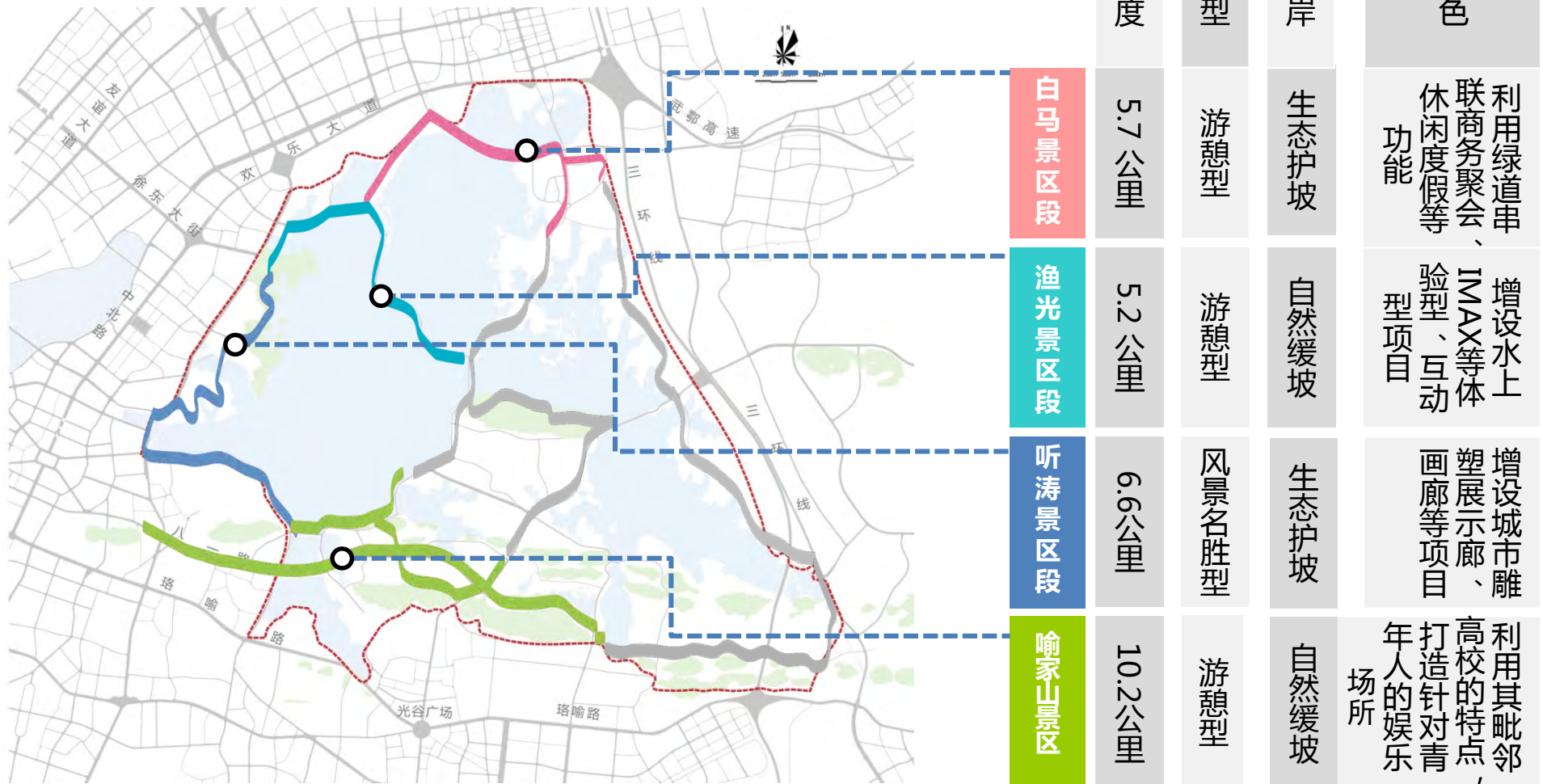


水陆巴士

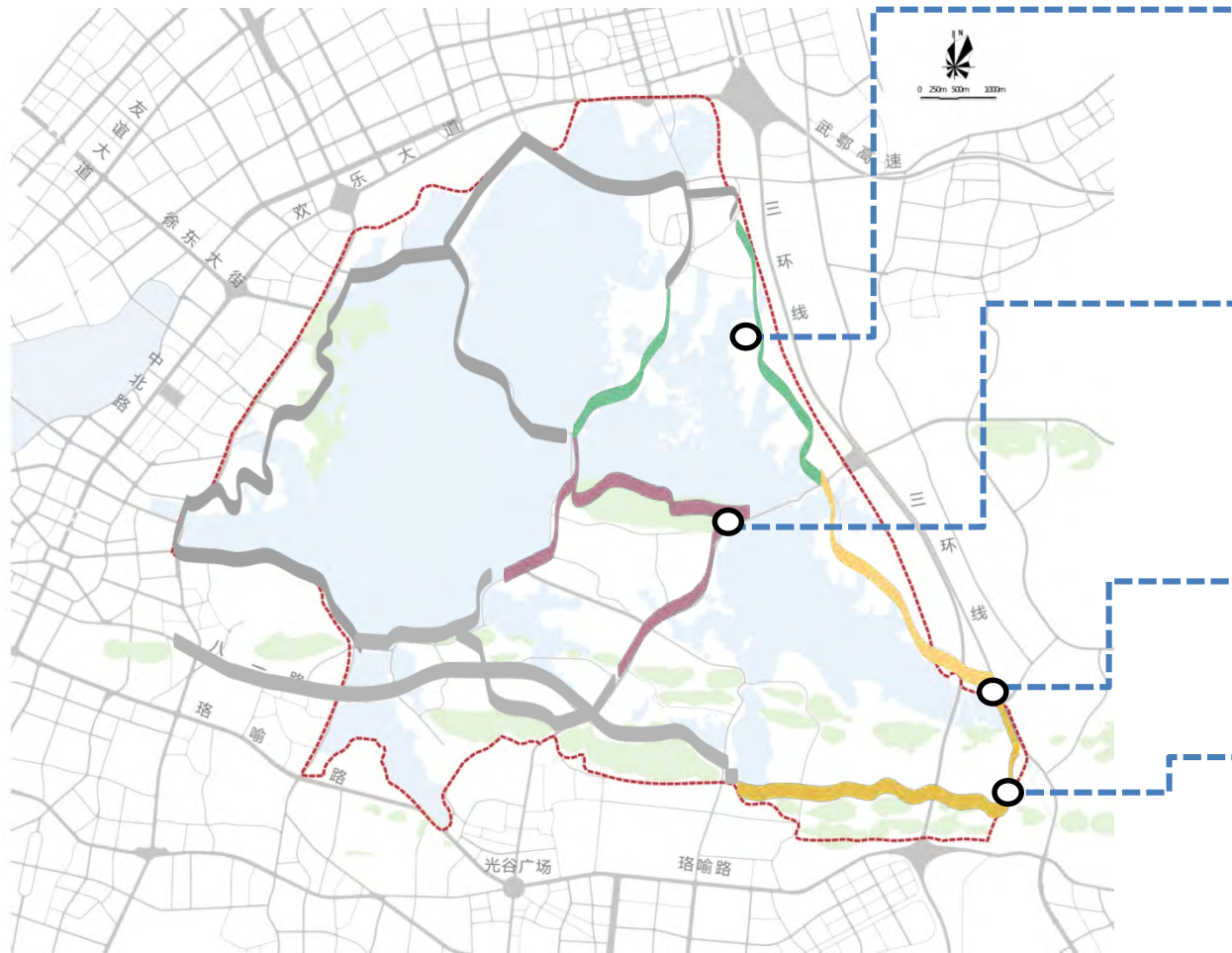
在传统水上游船的基础上，增加水陆巴士游线，游线形成三环三支的网路，同时与8个驿站良好接驳。



3.4.1 分段指引



3.4.1 分段指引



落雁景区段	6.5公里	游憩型	自然湿地	通过景中村的改造，提升景区整体发展
磨山景区段	7.2公里	风景名胜型	自然山体	利用磨山景区内的樱园、梅园，塑造百花谷游线
后湖景区段	5.9公里	游憩型	自然湿地	强调小众文艺氛围，设置文谷俱乐部等项目
吹笛景区段	10.2公里	风景名胜型	自然山体	增加森林树屋等项目，营造一家人的站式游憩场所

04

启动区详细设计

THE DETAILED DESIGN

启动区总体设计

启动区功能策划

驿站示范点详细设计

示范段详细设计

东湖渔场

磨山

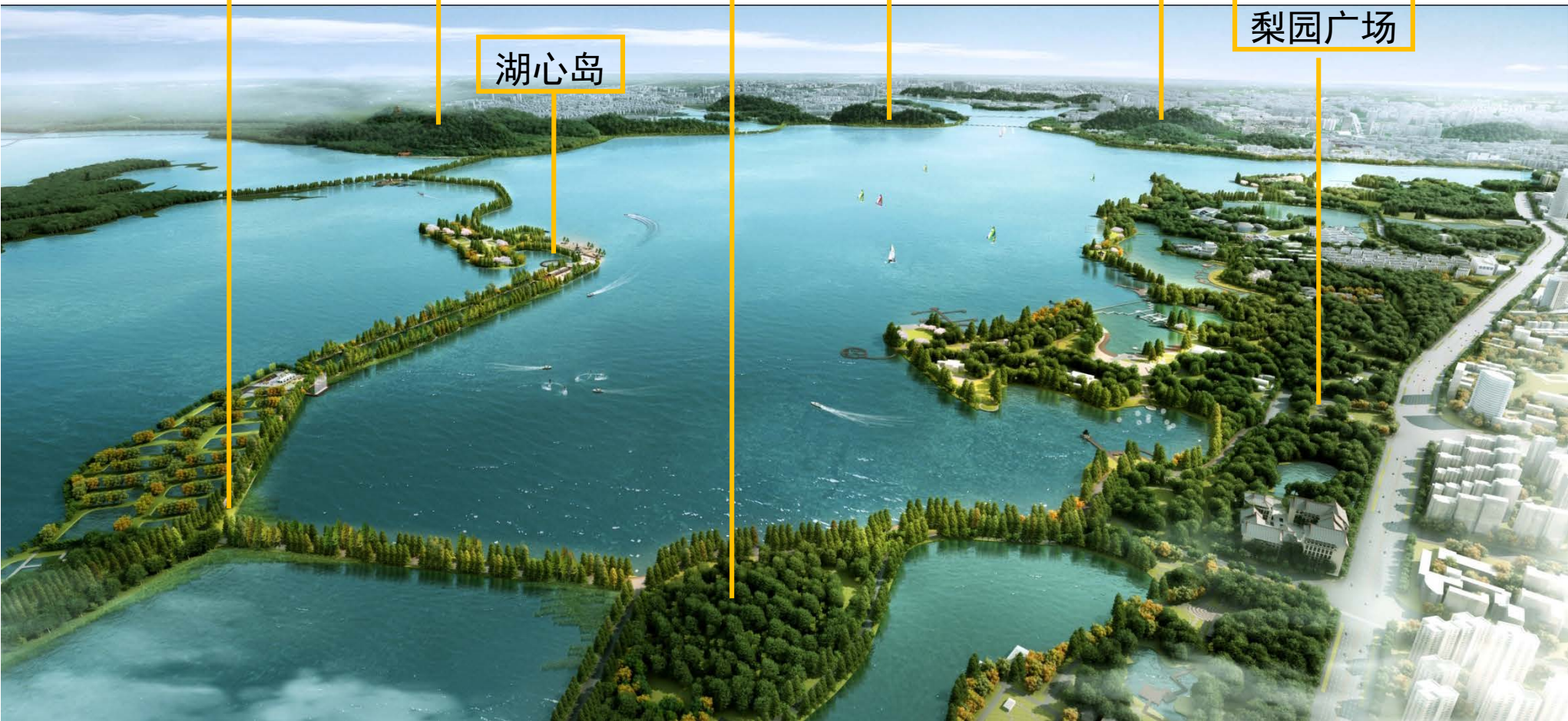
九女墩

枫多山

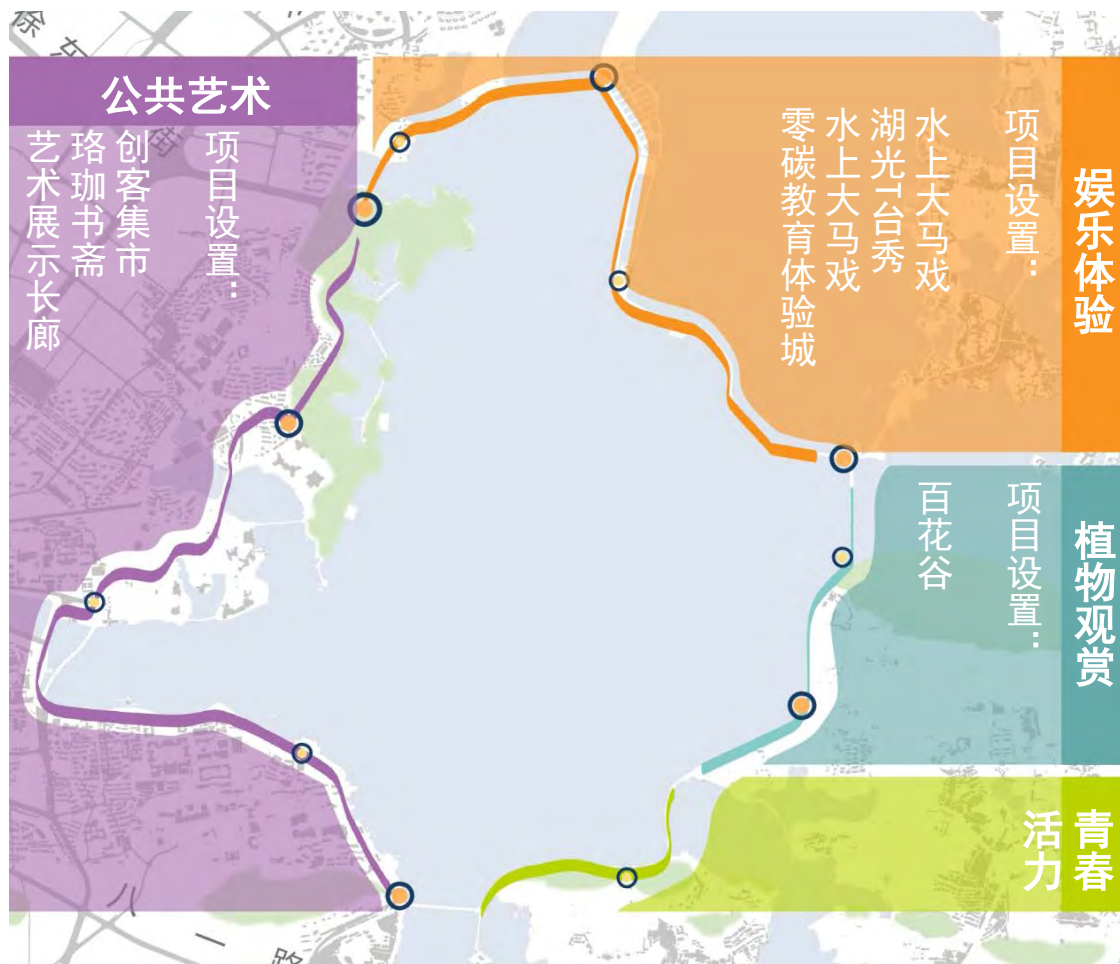
珞珈山

梨园广场

湖心岛



4.1.1 启动区分段

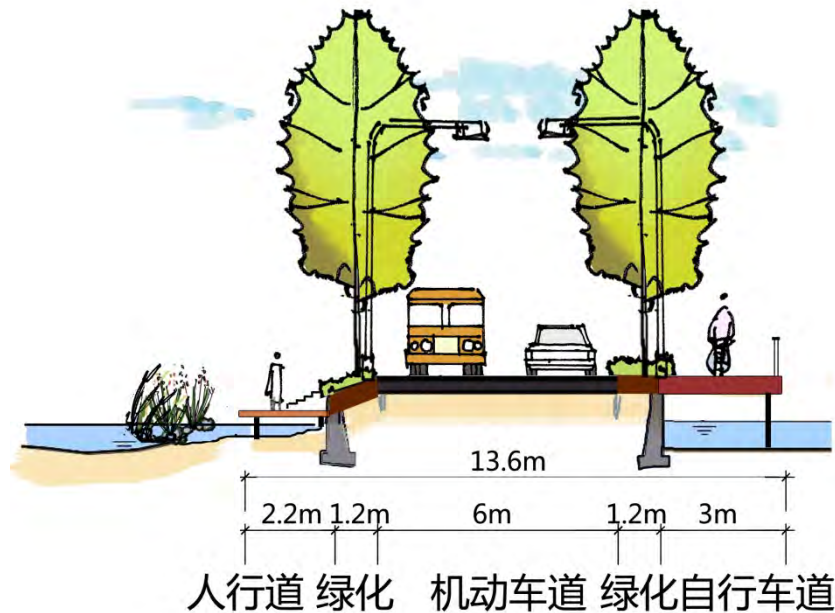


4.1.2 绿道建设方式

A-A' 断面设计

喻家山段——通行机动车绿道

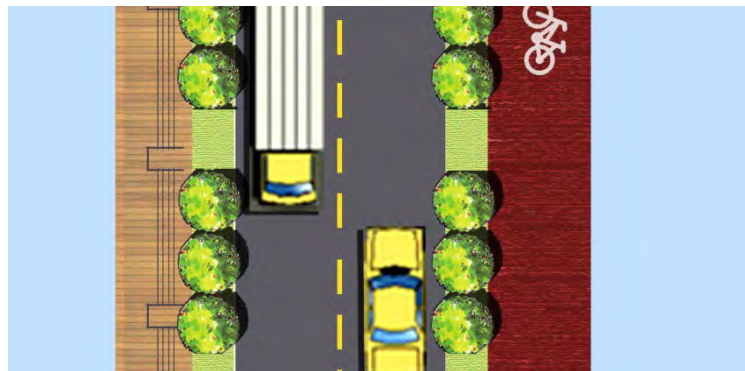
在喻家山处绿道东湖东路段以两面临水的形式存在。为了让人们更好的体验水的乐趣和欣赏湖景，在绿道两边分别搭建木栈道亲水平台和临水自行车道。



道路现状



道路平面设计

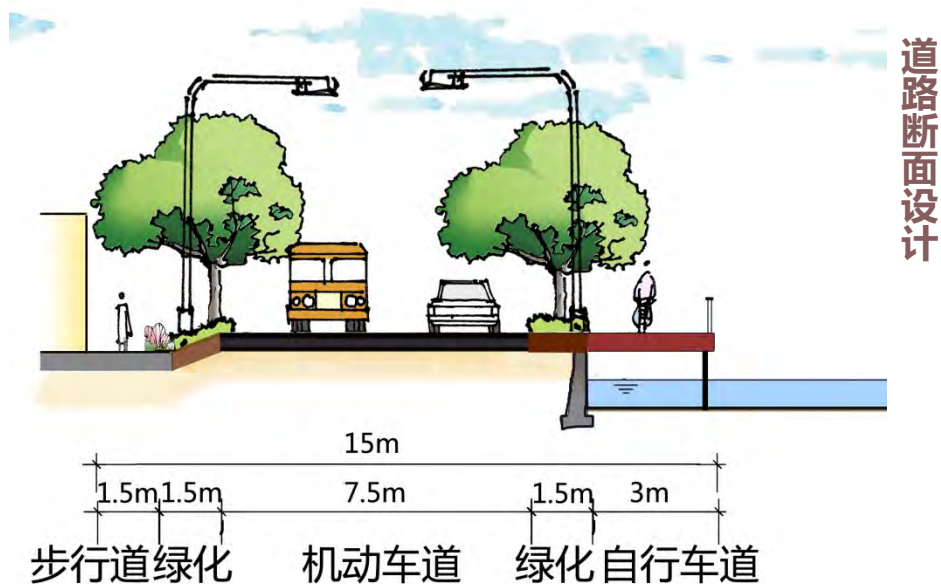


4.1.2 绿道建设方式

B-B' 断面设计

听涛段——通行机动车绿道

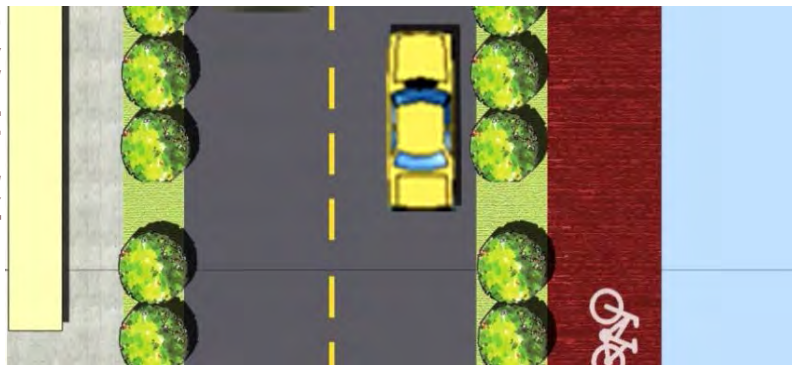
绿道经过听涛景区的路段以一边临湖，一边毗邻陆地为主。因此在处理道路断面时往临水一边扩展断面，搭建亲水骑行道。



道路现状



道路平面设计



4.1.2 绿道建设方式

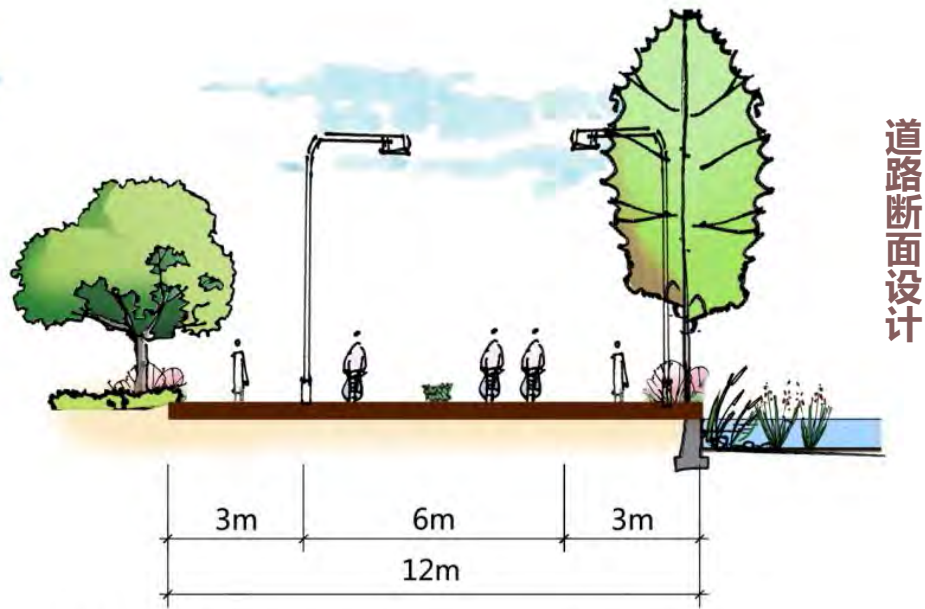
C-C' 断面设计

鹅咀到梅园路段——非机动车绿道

对城市车行道进行路面改造，取消车行功能，将原有车行道路改造成自行车道。对临水侧人行道进行路面改造，增加游赏设施，提升服务功能，实现慢游慢赏的绿道功能。



道路现状



道路断面设计

绿化 人行道 自行车道 人行道

道路平面设计



4.1.2 绿道建设方式

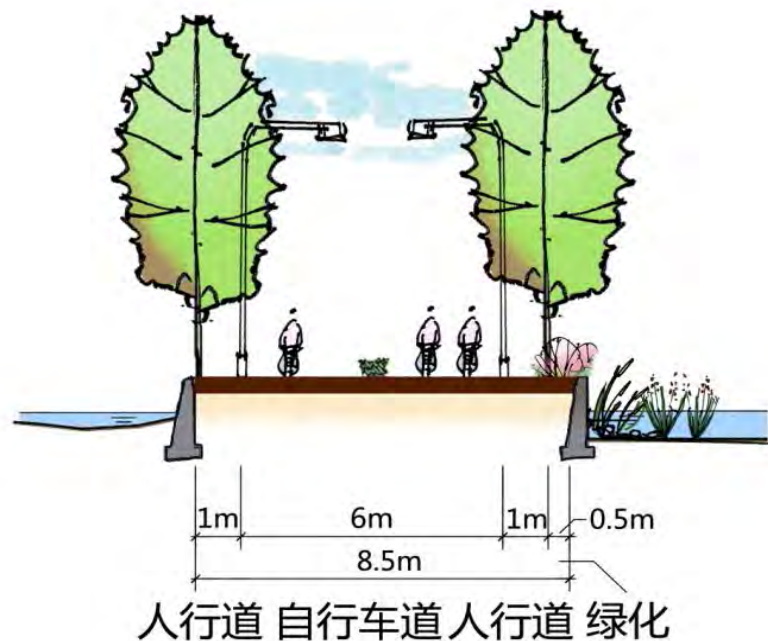
D-D' 断面设计

鹅咀到东湖渔场路段——非机动车绿道

对城市车行道进行路面改造，取消车行功能，将原有车行道路改造成自行车道。充分利用现有两侧人行道，建成一条纯慢行功能的绿道。

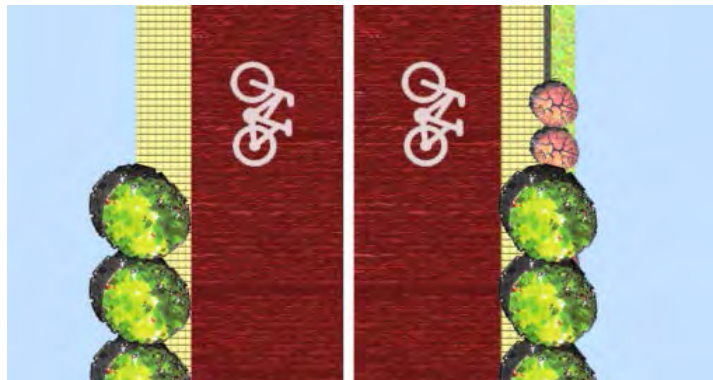


道路现状



道路断面设计

道路平面设计



4.2.1 节事策划

“多彩”东湖十二月份

理念：东湖每天不一样。规划整合丰富多彩的民俗节庆，增加东湖每年定期的特色文化活动，形成武汉独有的文化年历。

- 1月：冬季观鸟节
- 2月：元宵花灯会
- 3月：东湖赏花节
- 4月：牡丹节
- 5月：国际时尚节
- 6月：荷花节
- 7月：龙舟赛艇节
- 8月：沙滩音乐节
- 9月：玫瑰节、中国情人节
- 10月：创客市集
- 11月：华中驴友节
- 12月：圣诞音乐节



4.2.2 时空策划

“休闲”东湖十二时辰

理念：“24小时不落幕的东湖”，在不同时间段体验不一样的游乐项目，开展特色各异的分时段活动，让东湖景随时移、境随时转。

- 子时(23:00-01:00)：品味东湖夜宵的美味
- 丑时(01:00-03:00)：感受东湖纯净的星空
- 寅时(03:00-05:00)：湖城与市民进入梦乡
- 卯时(05:00-07:00)：欣赏东湖晨练的美景
- 辰时(07:00-09:00)：漫步珞珈学子共晨读
- 巳时(09:00-11:00)：骑行东湖与少年活动
- 午时(11:00-13:00)：渔人码头品东湖鱼宴
- 未时(13:00-15:00)：楚韵音坛陶艺术情操
- 申时(15:00-17:00)：健身驿站玩极限运动
- 酉时(17:00-19:00)：心跳回忆影夕阳梦幻
- 戌时(19:00-21:00)：湖心浴场水上声光秀
- 亥时(21:00-23:00)：花好约园东湖夜游园



4.2.3 旋律策划

“静雅”东湖十二乐章

理念：结合十二驿站主题，围绕“让心灵更轻松”，为每个驿站营造最情景化的主题，谱写东湖绿道游的十二首乐章。

善心

• 大爱东湖主题曲

怡心

• 空山茶舍雨霖铃

童心

• 童真岁月欢乐颂

湖心

• 时尚天地流行乐

闲心

• 驻舟钓月楚天谣

琴心

• 高山流水二重奏

花心

• 醉美东湖小夜曲

健心

• 青春勇士集结号

倾心

• 海枯石烂罗曼丝

慧心

• 凌波漫步珞珈调

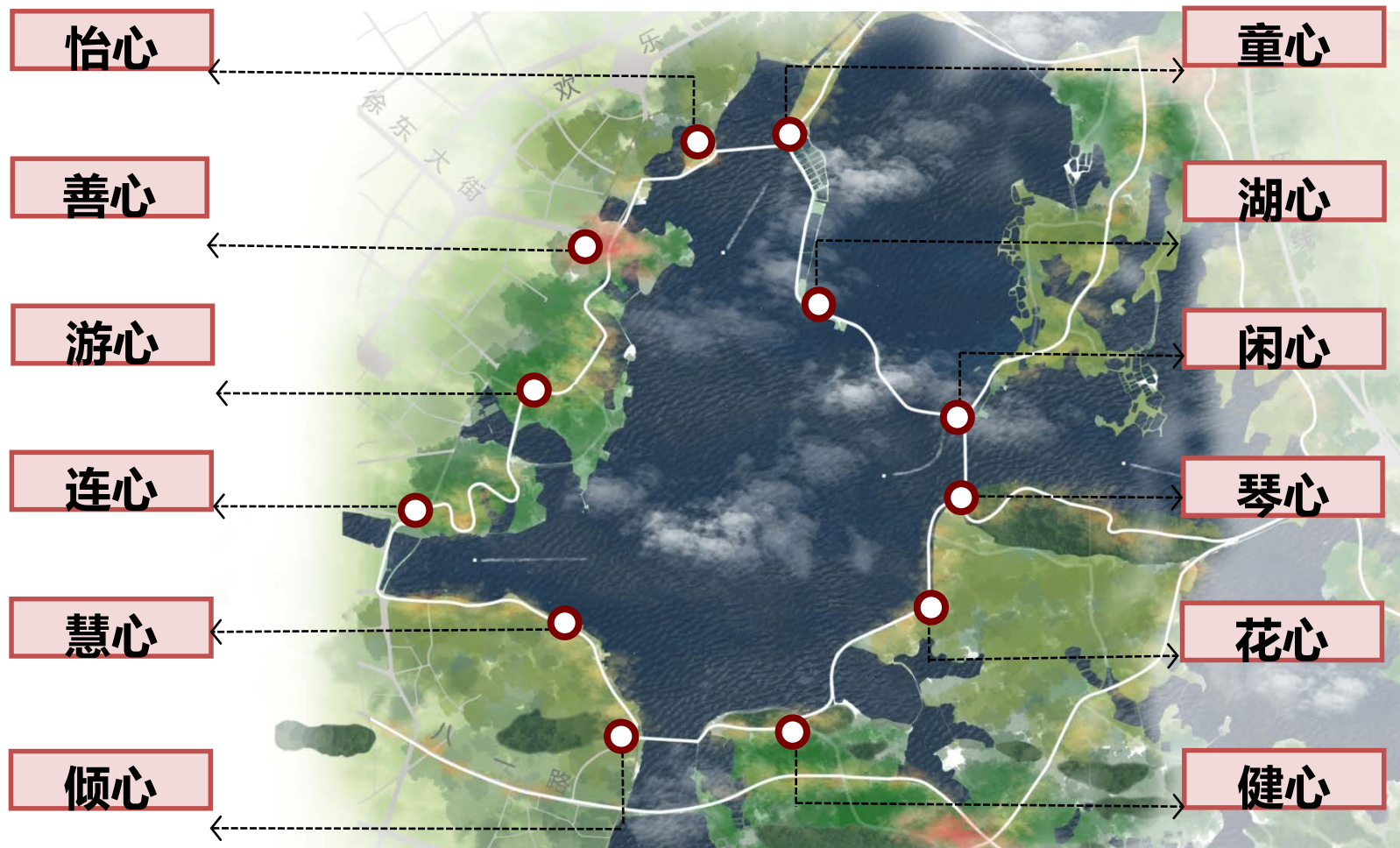
连心

• 湖城小驿卷珠帘

游心

• 乘心骋目游子吟

4.2.4 “心”系绿道



4.2.5 详细策划

1. 游心—骑士基地驿站

东湖老大门（二级驿站）

理念：以“**骑士基地**”为主题，为不同年龄段市民、游客提供东湖绿道游的行动策源地。

现状分析：

进出交通便捷，内部交通不畅；绿道建设之中，景观有待改善；接待设施改造，完善策源功能。

发展定位：骑士基地

东湖大门拥有良好的景观风貌，茶餐厅、商店、厕所等配套设施齐全，规划建设中型驿站，完善购物、餐饮、安保、问询等服务，提供公交、私家车、自行车换乘接驳点。

休闲资源：自然景观与风貌建筑兼得

游人中心

翠柳宾馆（翠柳村客舍）

梅岭春早（东湖小梅岭）

湖滨客舍（东湖会）

泽畔行吟（行吟阁）



4.2.5 详细策划

2.善心—义工之家驿站

梨园（一级驿站）

理念：以“义工之家”为主题，打造东湖宣言墙、安静桥、全景直播屏为一体的大型驿站。

发展定位：义工之家

东湖绿道驿站中的大型节点，轨道交通、立体交通、公交、私家车、自行车的换乘地。梨园广场作为城市集散广场，交通繁忙、人流量大。开展义工之家不仅能缓解城市交通压力、解决场站服务难题，还能起到文明武汉的良好示范带动作用。

现状分析：

绿道存在断点，慢行无法延续；
车辆阻断绿道，急需停车场地；
广场交通复杂，人车混行无序。

发展对策：

规划停车场地，疏散影响绿道系统的社会车辆进入专用场地停放，保持绿道系统畅通，实现快慢分离。

广场空间复合利用，改善交通状况，策划义工之家驿站项目，营造场景，提升广场形象，展示东湖风情。



场景策划：

宣言墙 弘扬武汉精神
志愿者 示范带动作用
直播屏 展示市民风貌



4.2.5 详细策划

3. 怡心—慈航静港驿站

九女墩（三级驿站）

理念：以“慈航静港”为主题，主要针对中老年市民，提供流动茶座，为老年游客活动、散步提供配套。

发展定位：慈航静港

九女墩是东湖西岸较好的静区，依托景区游步道、景点、水岸公园、医院，打造东湖书斋、太极养心园。为市民特别是中老年人提供一片文化、养心、发呆的静土。

场景策划

散步养心
读书静养
流动茶座 配套休憩设施



4.2.5 详细策划

4.童心—童话天地驿站

东湖渔场（中型驿站）

理念：以“**童话天地**”为主题，与欢乐谷相结合，打造动漫小迷宫，青蛙池塘等少儿活动项目，开展少年科普教育和娱乐。

发展定位：童话天地

将大自然的童话带入少年的童心，从小培养儿童亲近自然，保持的想法。

充分利用现有建筑、渔场、空地设置中型服务点，以临时构筑、景观雕塑营造氛围，提供儿童娱乐服务。

场景策划

儿童拾趣
动漫小迷宫
青蛙池塘



4.2.5 详细策划

5. 湖心—海市蜃楼驿站

湖心岛（三级驿站）

理念：以“海市蜃楼”为主题，营造东湖景观的焦点，结合疑海、湖光阁、沙滩浴场、海盗船等景点，打造东湖景点中的标志，为都市时尚潮人玩客提供湖心声光秀、创意搞怪坞、沙滩派对节。

6. 连心—水上驿站



4.2.5 详细策划

7. 闲心—渔人码头驿站

鹅咀（二级驿站）

理念：以“渔人码头”为主题，成为落雁景区进入门户，使渔光村特有的渔家生活、民宿特色、美食文化得以展现，为游客特别是垂钓爱好者打造一日渔夫、武昌鱼宴、放生岛等体验内容。

场景策划

武昌鱼宴

放生岛

一日渔夫



4.2.5 详细策划

8. 琴心—楚韵音坛驿站

磨山（三级驿站）

理念：以“楚韵音坛”为主题，将传统的楚韵编钟和现代时尚音乐相融合，谱写一首东湖小夜曲。

为艺术发烧友提供楚艺露天吧和音乐加油站，让乐迷交流曲艺、品鉴人生。

场景策划

楚艺露天吧
音乐加油站



4.2.5 详细策划

9.花心—花好约园驿站

梅园（二级驿站）

理念：以“花好约园”为主题，四季四时为特色，呈现一个每天不一样的东湖，提供市民与游客四季多变的**节庆活动平台**，更为东湖夜游、合家欢庆营造场景和内容。

重点打造四季花仙子、创意街头秀、月下相思林、东湖夜游园等精彩内容。

场景策划

四季花仙子
创意街头秀
东湖夜游园
月下相思林



4.2.5 详细策划

10. 健心—健身驿站

枫多山（二级驿站）

理念：以“健身驿站”为主题，针对体育爱好者，打造运动俱乐部、极限竞技场，开展各类**体育健身**、**山水运动**项目，营造东湖运动游情景场地。

发展背景

现状为驾校用地，周边有枫多山、猴山、生态植物园、游泳场等资源，体育学院、武大华科等大学社团、东湖医院，是年轻人登山游泳和健身娱乐的理想场地。

场景策划



4.2.5 详细策划

11. 倾心—心跳回忆驿站

东湖南路（二级驿站）

理念：以“心跳回忆”为主题，结合该区域的山水景观资源，为情侣和摄影家提供一个绝佳的爱情主题取景地、浪漫约会定情地、婚姻怀旧纪念地。打造东湖定情台、东湖艺术画廊等项目。

场景策划

爱情主题取景地
浪漫约会定情地
婚姻怀旧纪念地



4.2.5 详细策划

12. 慧心—湖城明珠驿站

近水台（三级驿站）

理念：以“湖城明珠”为主题，强调环保科技和湖泊保护功能，在有限的空间下，打造“水立方”小小湖泊科普馆，延续开展儿童科普教育与游乐活动。

场景策划

科普教育
游乐活动
湖泊科普馆



4.3.1 东湖渔场驿站（童心）





亲水平台



积木攀爬墙



儿童滑梯



水上乐园



儿童涂鸦墙



水上乐园



水上迷宫



滑滑梯



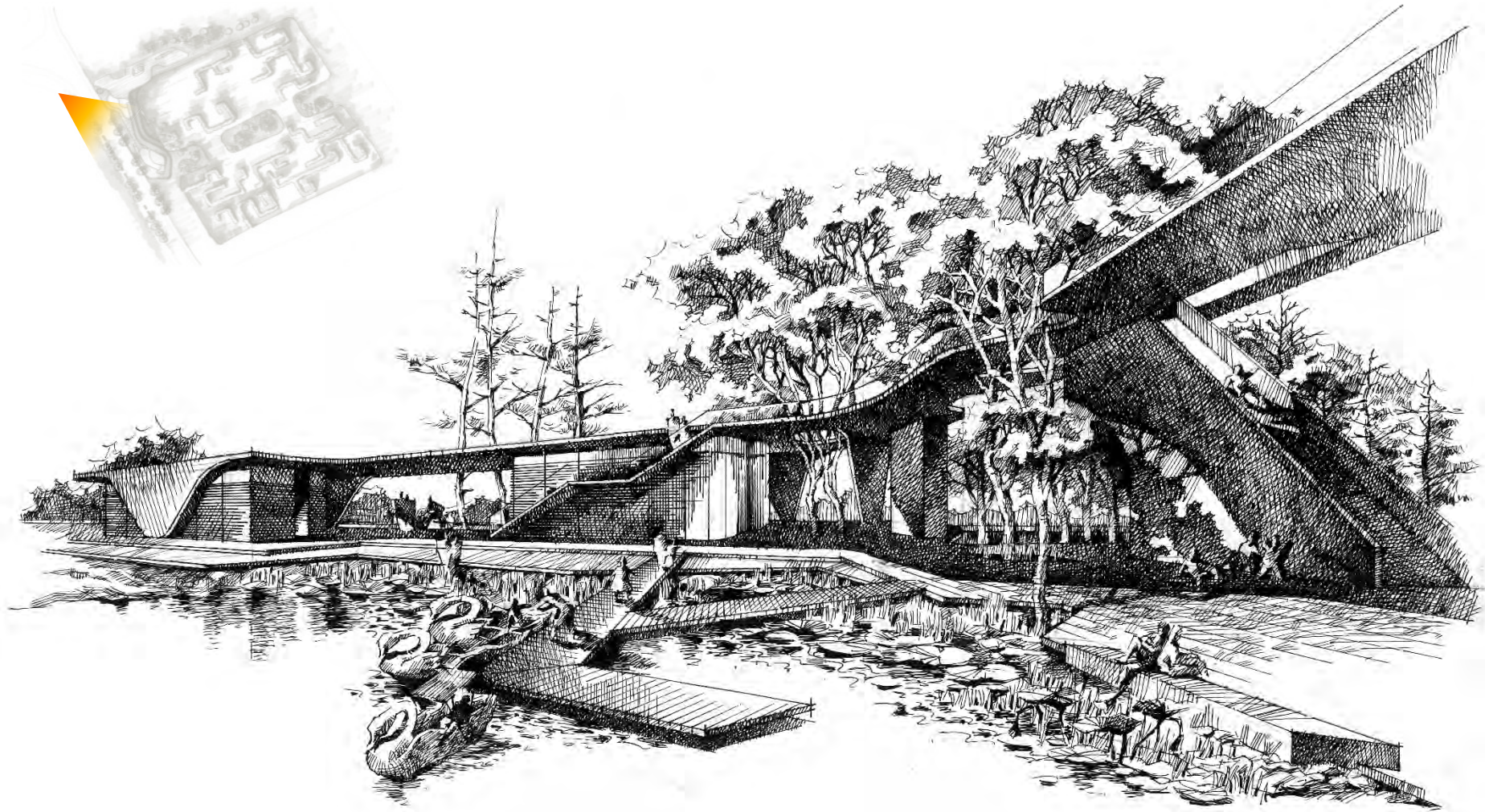
1. 驿站建筑
2. 活动平台 (2F)
3. 休憩平台 (1F)
4. 游船码头
5. 精灵树岛
6. 梦幻水迷宫
7. 自行车租赁/停靠点
8. 主入口标识
9. 科普标识

总平面图

主题：以“童话天地”为主题利用现有的东湖鱼塘，打造水上迷宫，结合建筑墙体设置涂鸦墙、积木攀爬墙、滑梯等少儿活动项目，开展少年科普教育和娱乐。

理念：以现有建筑基底为驿站建设用地，并适当后退道路，增加开敞集散空间，减少与机动车道的冲突。缩小建筑用地面积，加筑第二层的观赏平台，将人流聚集点设置在第二层并保留生态绿地及湖面，将人的活动融入到大自然中，创造生态加休闲的活动场所，让人的行为和心灵更安静。

建筑面积：260平米
占地面积：2000平方米



透视图



鸟瞰图

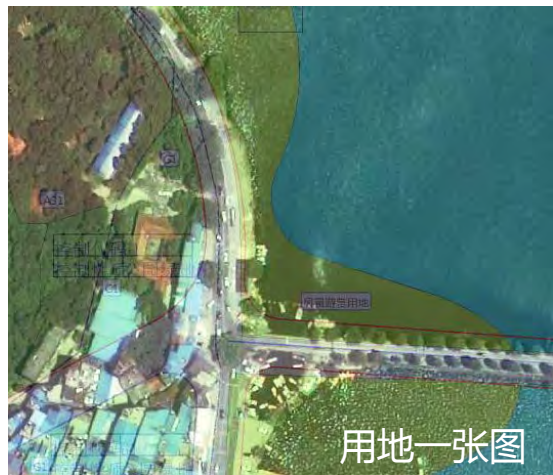
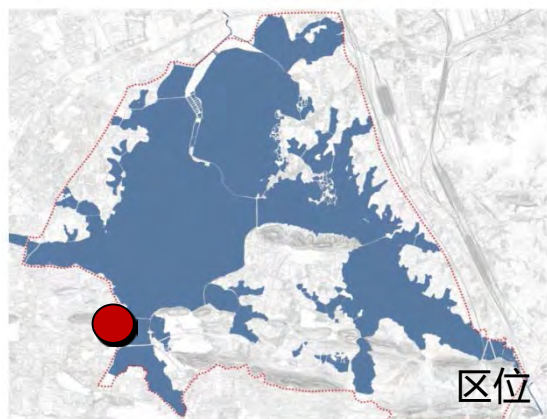


透视图



透视图

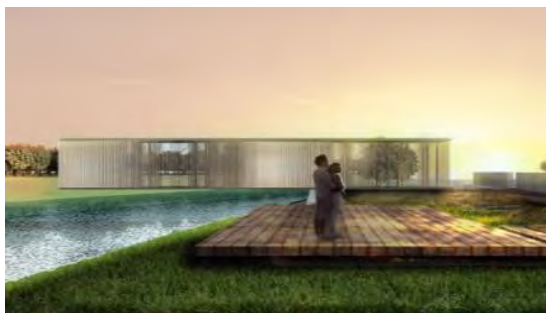
4.3.2 风光村驿站（倾心）



方案一设计意向



树下相思



爱在旅途



秘密花园



定情之所



爱情码头



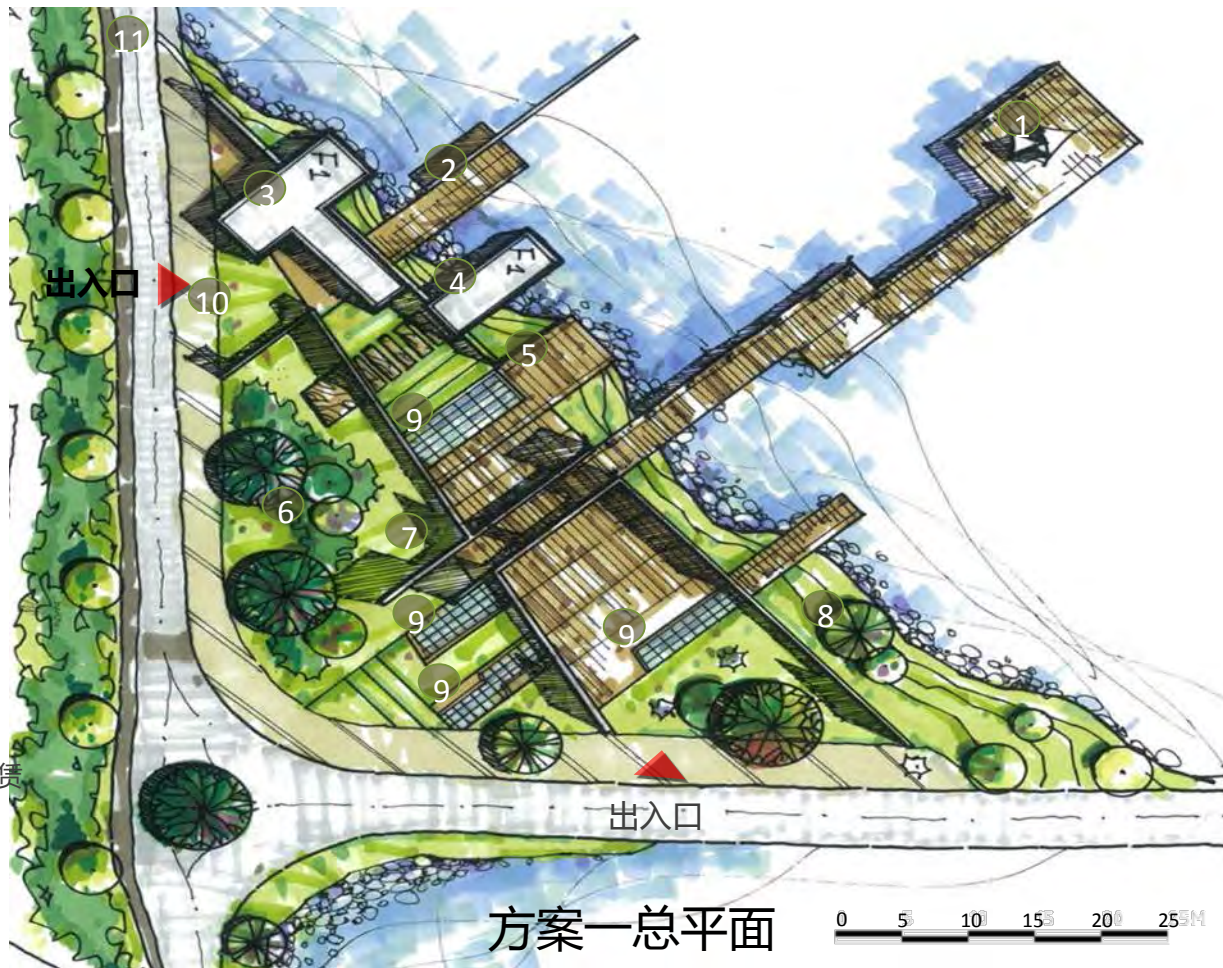
约会圣地



婚礼举办



1. 牵手平台 (游船码头)
2. 秘密花园
3. 驿站建筑
4. 爱在旅途
5. 观景平台
6. 相思树
7. 景观墙
8. 爱情码头
9. 水下窥镜
10. 自行车租赁 (停靠点)
11. 公交站



理念：在树上系红丝带象征以树为媒的自由恋爱。结合原有场地的树景，水景，远处山景，以“爱情的丝带”为主题，将风光村驿站打造成爱情的观景台。

根据爱情的发展过程来创造5个场景分区：“爱的启程”区，“我们的秘密花园”区，“行走在路上”区，“情定爱情谷”区，“爱情最相丝”区，每个场景片区都呈带状，象征水上漂浮的丝带，同时都有各自的取景区，可以成为婚礼举办和婚纱摄影绝佳的场地。

建筑面积：180平米

占地面积：2200平方米

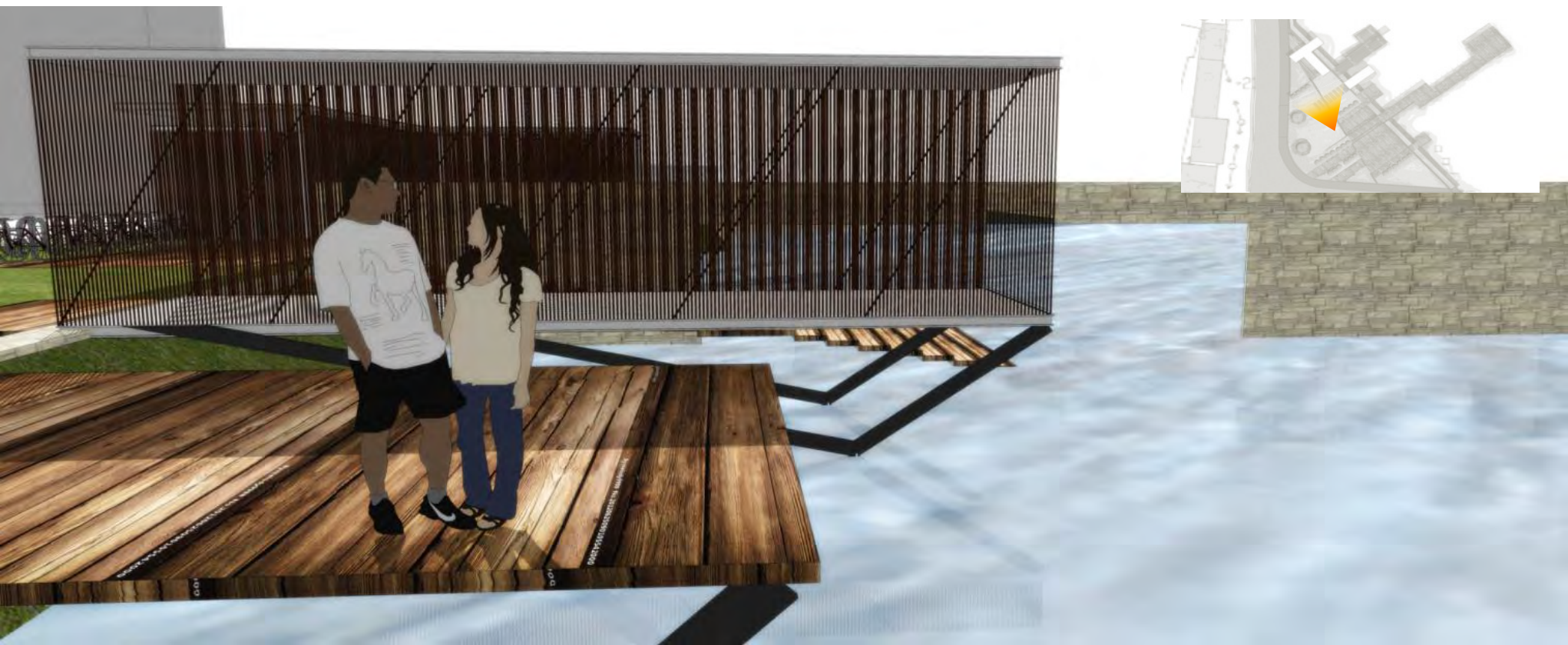
注：本设计为架构在水面上的覆土平台，未填湖；餐饮需求在风光村解决，本方案不再设置餐饮功能。



方案一鸟瞰图

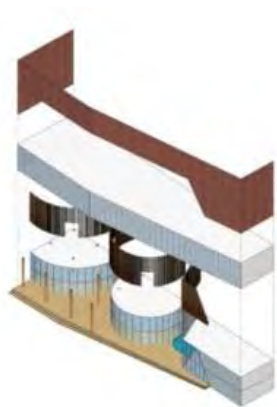


爱的启程-节点透视





方案二设计意向



意向图片



餐饮休闲



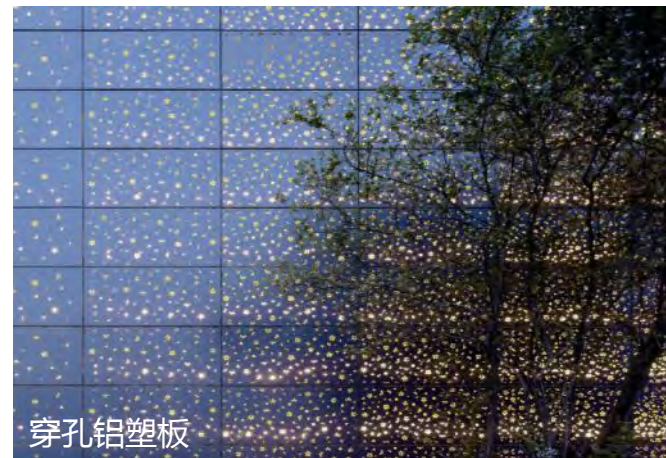
滨水休闲平台



滨水休闲台阶



建筑表皮效果



穿孔铝塑板

4.3 驿站示范点详细设计

本方案以风光村局部沿街建筑改造为主，重点改造建筑外立面、重塑内部空间，将原有建筑改造为集自行车租赁、餐饮、商业、休闲、厕所等功能于一体的综合服务设施。建筑外立面简洁、轻盈，满足驿站功能需求及景区形象要求。

建筑面积：1800平米
占地面积：898平方米

1. 驿站
2. 自行车租赁/停靠点
3. 观景台阶
4. 亲水平台
5. 游憩平台

方案二总平面图



透视图



合欢



红叶李



香樟



榉树



海桐



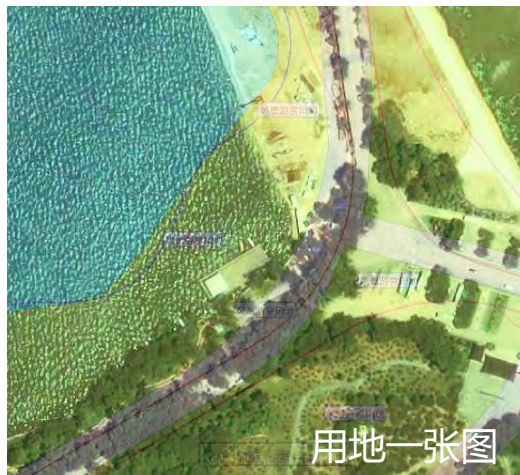
马尼拉

4.3.3 梅园驿站（花心）



主题：结合梅园景点特征，以“花好约园”为主题，四季四时为特色，呈现一个每天不一样的东湖，提供市民与游客四季多变的节庆活动平台，更为东湖夜游、合家欢庆营造场景和内容。

重点打造四季花仙子、创意游园秀、月下相思林、东湖夜游园等精彩内容。



设计意向



月下花海



东湖赏梅



沿岸草坪



林中仙子



东湖夜游



街头表演

主题：设计采用曲线的铺装形式，象征花好约园的团圆主题，营造人们相约游园，共享团聚的意境。

理念：方案保留基地现有的构筑物、服务设施与行道树，并对现状建筑的屋顶进行改造，营造优美的建筑轮廓线；结合驿站挑出屋檐设置公交车等候区，方便市民使用。

1. 入口景墙
2. 四季花草
3. 公交等候点
4. 驿站建筑
5. 游憩广场
6. 改造建筑
7. 游船码头
(可兼观景平台)
8. 公交站牌
9. 自行车租赁/停靠点



总平面图

建筑面积：380平方米
占地面积：2200平方米



节点透视



节点透视



腊梅



红继木



鸡爪槭



金娃娃萱草



粉花绣线菊



紫叶酢浆草



夏鹃

4.3.4 枫多山驿站（健心）



设计意向



4.3 驿站示范点详细设计



0 5 10 15 20 25m

1. 驿站
2. 简餐区
3. 自行车租赁/停靠点
4. 下沉式滑板广场
5. 看台
6. 扶手阶梯



主题：以“极限运动”为主题，给予武汉极限运动爱好者真正属于自己的一片天地，使之成为武汉极限运动爱好者运动与聚会的首选。主要服务对象为旱冰、滑板、小轮车爱好者，让极限运动爱好者们可以尽情的施展自己的技艺。

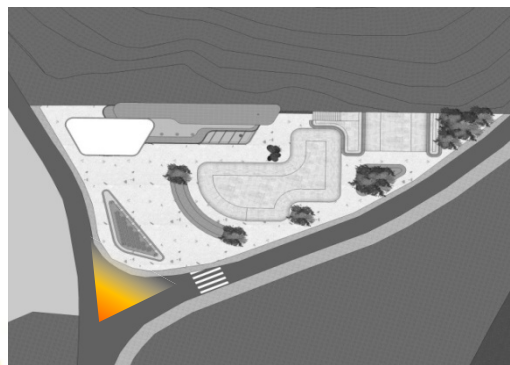
理念：设计上结合周围的环境，采用下沉式滑板广场，使运动、现代、自然相结合，最大限度暂时运动精神与周边自然景观。

建筑面积：357平米
占地面积：2134平方米

总平面图



鸟瞰图



透视—入口效果



透视—下沉式滑板广场



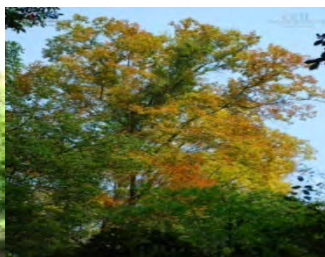
植物配置图



合欢



香樟



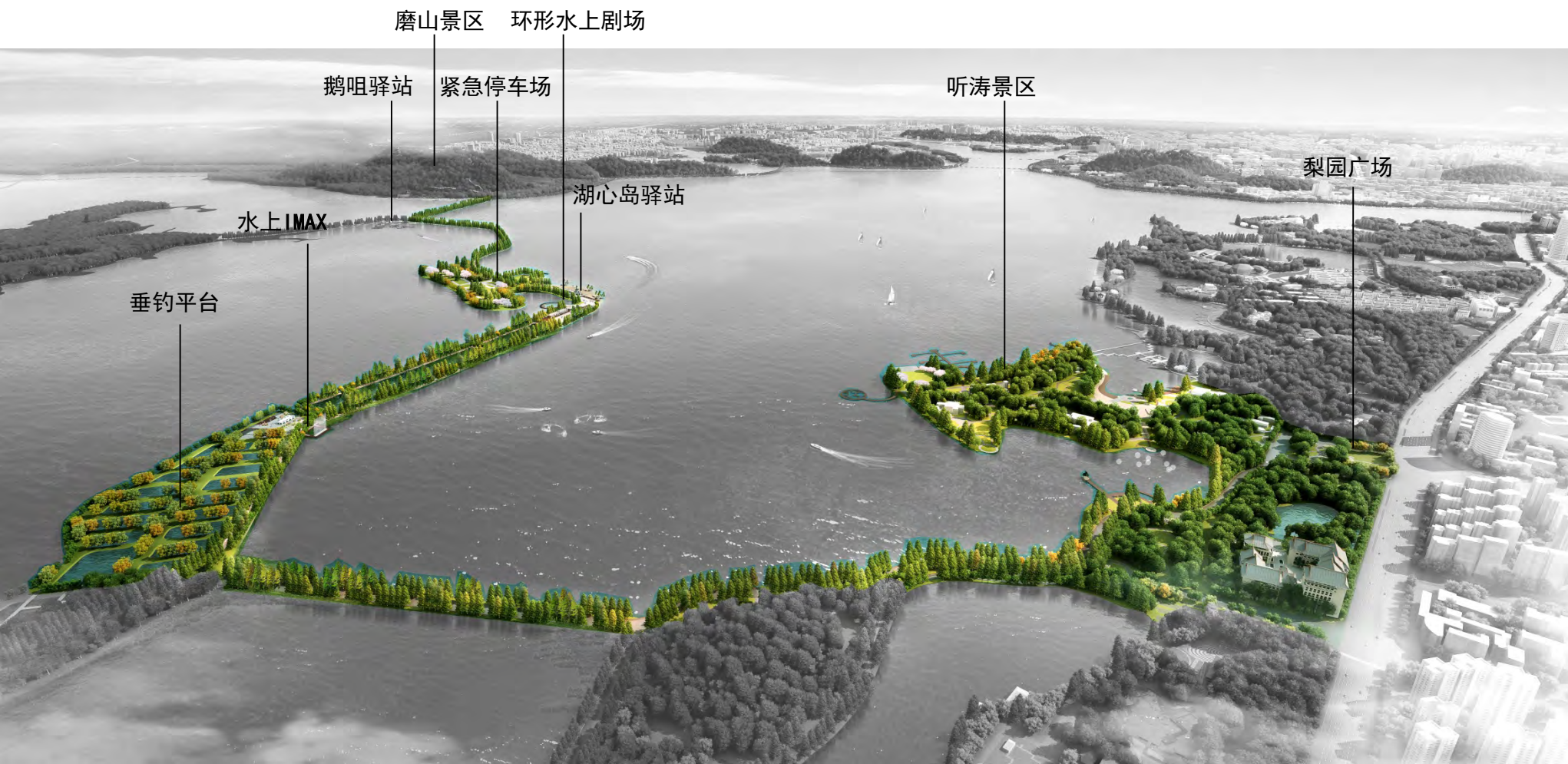
榉树



垂盆草



马尼拉



4.4 示范段详细设计

东湖渔场位于沿湖大道北段，配备东湖文化娱乐中心、大型娱乐设施IMAX水上电影院、水上迷宫、垂钓平台、东湖渔场驿站等。

东湖渔场分为三大功能分区，童话天地、垂钓乐园、娱乐中心。

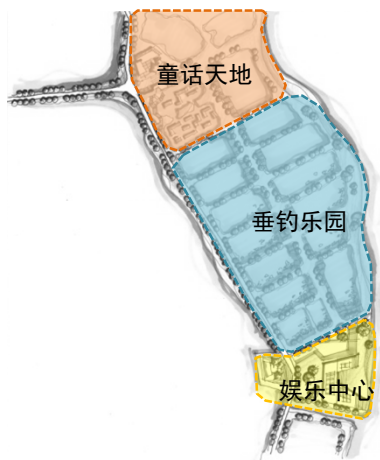
童话天地以渔场驿站、水上迷宫、渔友俱乐部为主题，打造亲子休闲体验。娱乐中心包括水上IMAX漂浮电影院和大型滨水时尚俱乐部，集中打造缤纷的娱乐体验。



- 1 渔友俱乐部
- 2 东湖渔场驿站
- 3 水上迷宫
- 4 垂钓平台
- 5 水上IMAX漂浮电影院
- 6 时尚俱乐部

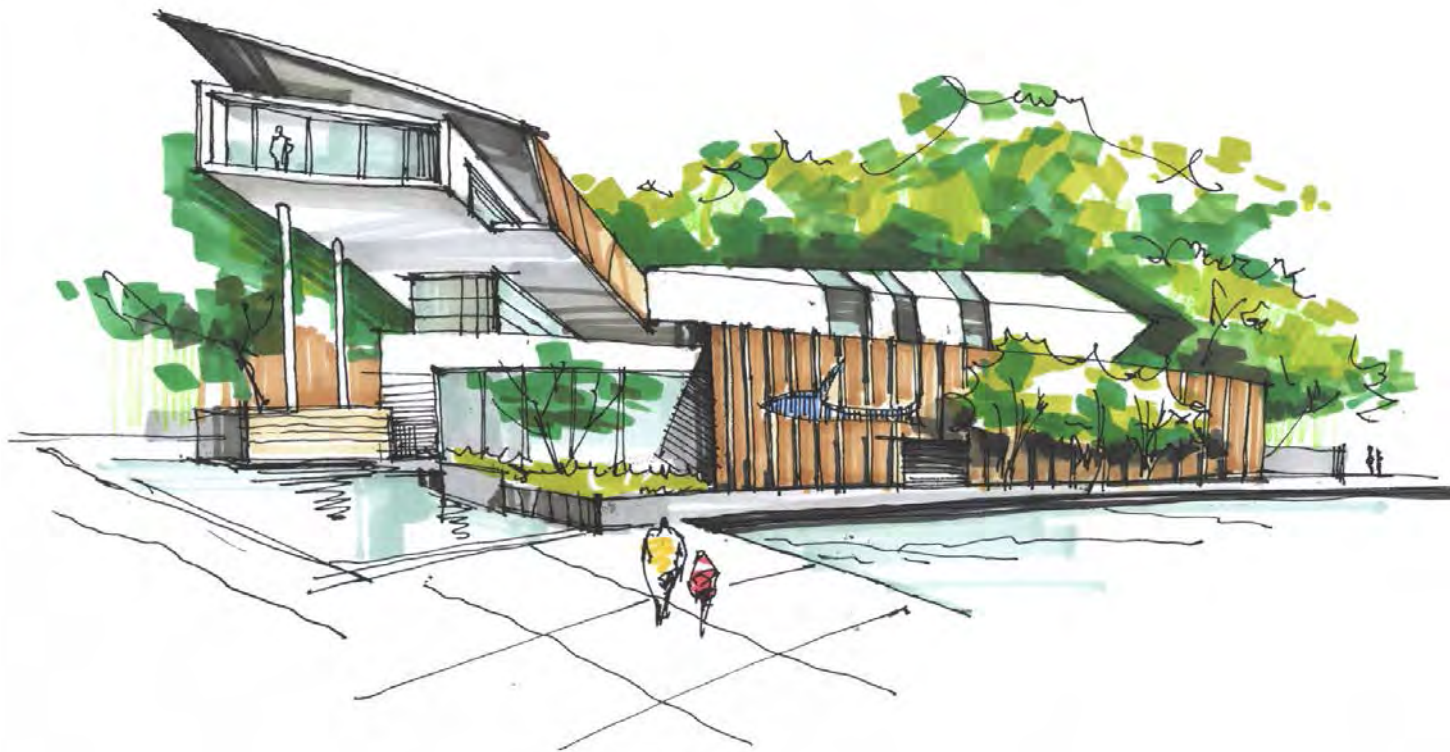


景观节点设计—东湖渔场





渔友俱乐部采用轻盈的建筑形式，将渔船的形象进行现代化的处理，用船桨支撑起不同形式的渔船，使人们在锻炼身体的同时，感受到水文化的存在，引起人们的文化认同感。



垂钓平台



沿东湖渔场设置垂钓平台，充分考虑市民的需求，满足了市民空间的观赏与使用功能。



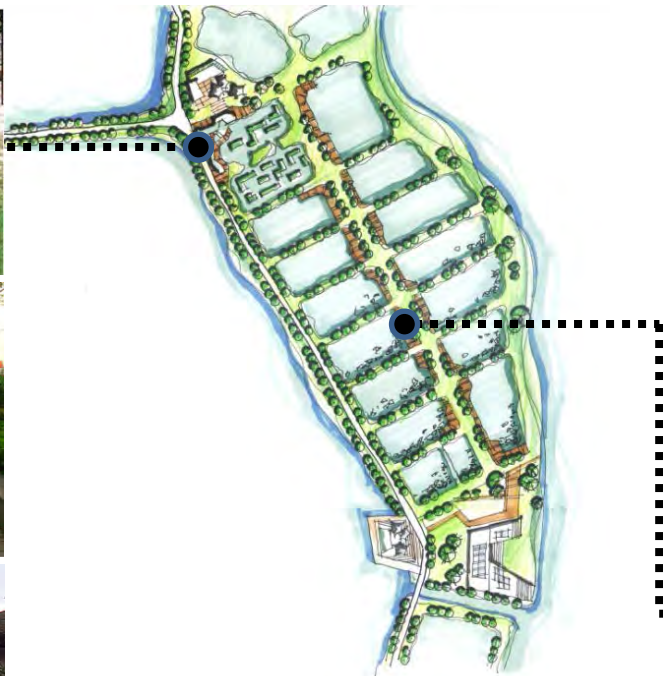
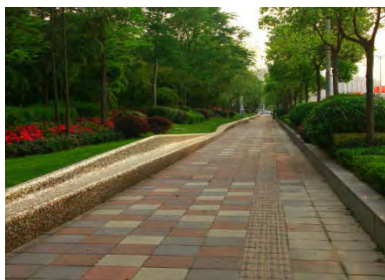
植物配置说明

景观主题鱼潜在渊

“鹤鸣于九皋，声闻于野。鱼潜在渊，或在于渚。”——《诗经·小雅》



本节点植物配置以湿地地被植物为主,体现骑行主题郊野之趣。滨水植物配置香蒲、鱼梭草、再力花、荷花、黄菖蒲、菱等,灌木选取鸢尾等,地被选取玛格丽特、非洲菊、麦冬,乔木选取池杉、水杉。



本节点充分结合地形和实际功能需求，采用面包石嵌草坪铺装、黄木纹岩板铺装、条石汀步、木栈道铺装等多种铺装，打造多样化、趣味性强的景观空间。

4.4 示范段详细设计

湖心岛位于沿湖大道中段段，配备环形水上T台、湖心岛驿站、沙滩浴场、水上迷宫、极限运动广场、骑行俱乐部等。

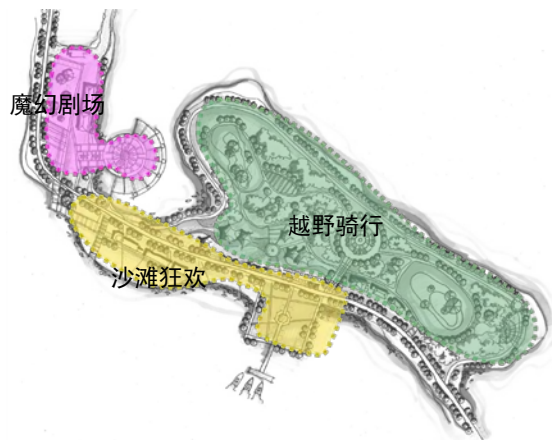
湖心岛主题定位为潮人湖心。分为三大功能分区魔幻剧场、越野骑行、沙滩狂欢。

魔幻剧场主打水幕光幕等声光电效果的水上演绎舞台。越野骑行利用紧急停车场的广阔腹地，形成具有丰富景观及多层次地形变化的骑行空间。沙滩狂欢提供异彩纷呈的狂欢活动。



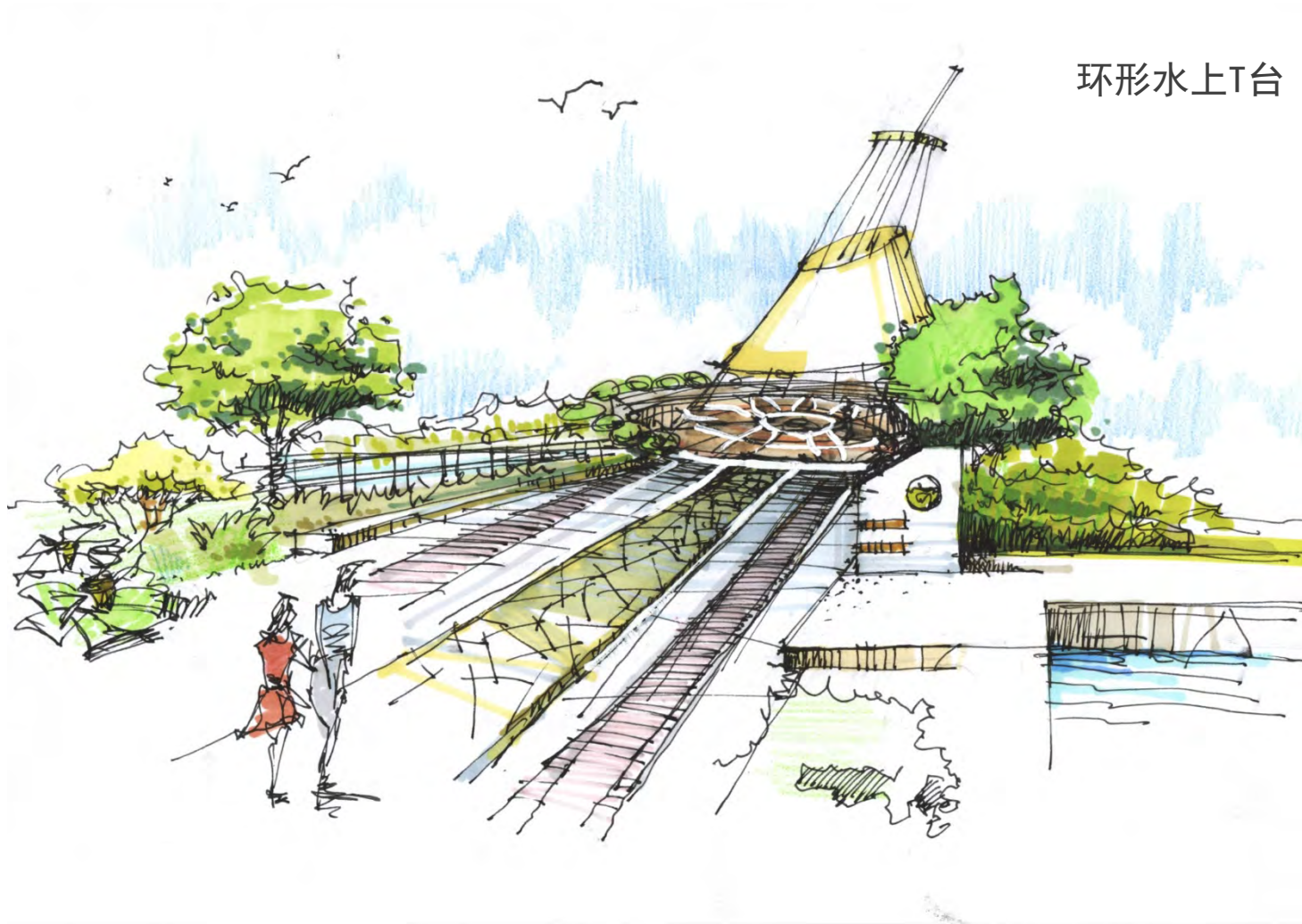
- 1 鱼跃鸢飞
- 2 环形水上T台
- 3 阳光草坪
- 4 湖心岛驿站
- 5 极限运动广场
- 6 千帆竞渡
- 7 林下平台

景观节点设计—湖心岛





湖心岛设置环形水上T台，通过引入大型时装秀等主题活动，满足各类消费群体对时尚的追求。



环形水上T台

阳光草坪



在极限运动广场中设置造型轻盈的遮阳设施，给运动者提供休闲场地的同时也为观赏者提供场所。

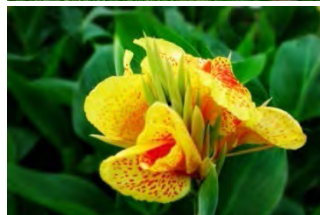


植物配置说明

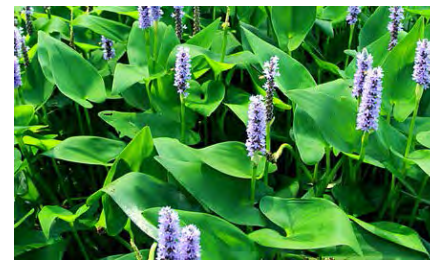
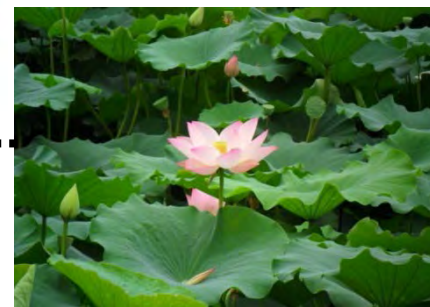
景观主题水月镜花

“镜湖三百里，菡萏发荷花。五月西施采，人看隘若耶。回舟不月。”

——《夏歌》

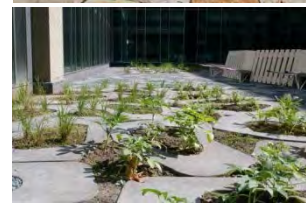


本主题植物配置以黄色及紫色系湿地花卉植物为主,滨水植物配置荷花、睡莲、黄菖蒲、鱼梭草、再力花、菱,灌木选取绣球花、杜鹃、美人蕉,地被为非洲菊、麦冬,乔木选取池杉、水杉。





本节点主要利用自然石和木材作为核心材料，路面通过不同颜色的铺装搭配，显现铺装本身美丽的颜色和纹理。



05

运营与展望

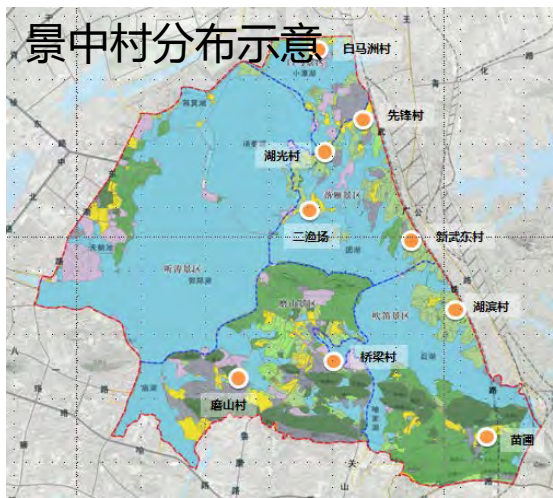
Operation AND PROSPECT

关于景中村的思考

绿道运营

展望

5.1.1 景中村概况



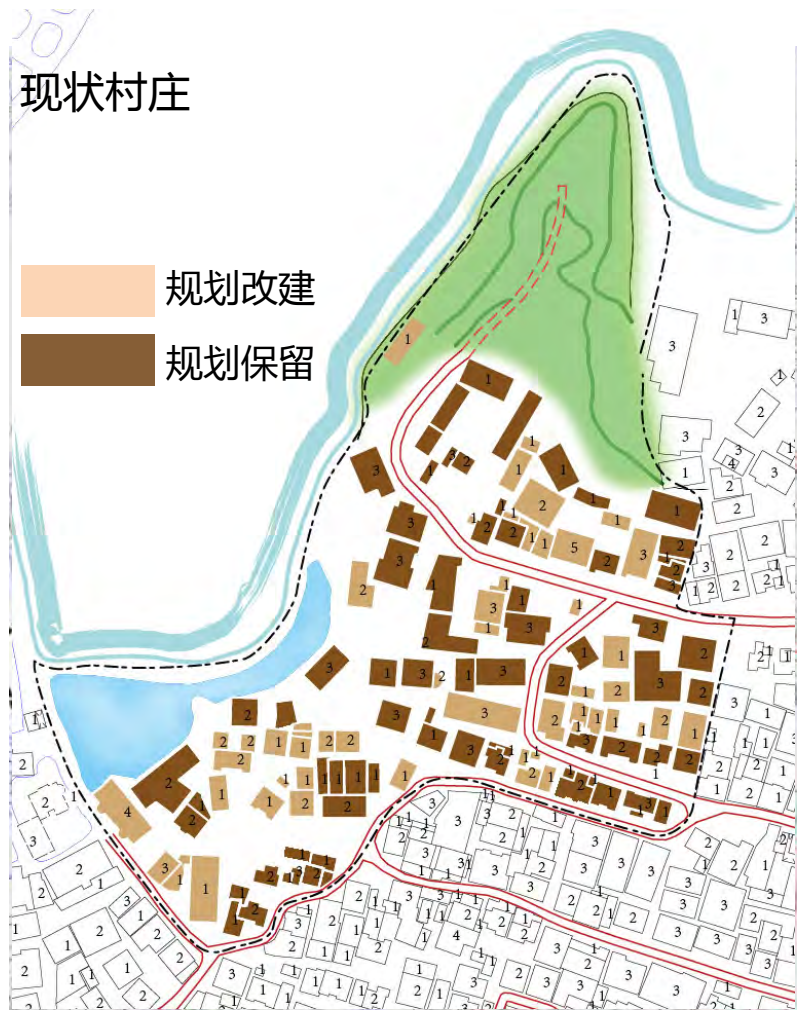
东湖风景区范围内
目前有7个村庄、1个苗圃、
2个渔场，总人口为14952
人



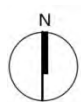
湖光村位于落雁景区南
部，规划考虑将其改建为湖
光民宿体验区，故选取湖光
村作为此次景中村改造考虑
试点。

现状村庄

规划改建
规划保留



5.1.2 改造建议



把村民变股民
把输血变造血



5.1.3 沿街立面整治



东湖静港养生



碧波安缦





●以民为本，志愿者服务社会

●政府主导，专班指导运作

●体系打造，绿道系统建设

●后期运营，管委会科学管理

5.2.1 以民为本，志愿者服务社会

志愿者

- 在社会管理中扮演着非常重要的角色，是一支不可或缺的力量。志愿者协会的服务内容涉及道路安全、卫生清洁、节约用水等多方面，参加人员上至政府领导，下到小学生，十分广泛。

大学社团

- 参考新加坡的模式，学生做义工时间计入学分，针对学生的社会服务时间的规定，每年要完成一定小时数的义工，并计算在学生参加课外活动的分数里，作为中考或高考的参照。
- 社会服务奖依据志愿者每年服务的时间和业绩分为“公共服务奖”、“公共服务勋章”、“公共服务星条勋章”，每年由政府或领导颁奖。



5.2.2 政府主导，专班指导运作

- 政府主导开展各项工作，成立专门的工作机构，直接出面组织各类活动，并进行培训、指导、调节以及监管与激励。
- 政府主导组织相应的策划、规划、运营工作，协调各部门，组织各专业社会机构工作，提升工作效率，使社会能够更加和谐、稳定。



5.2.3 体系打造，绿道系统建设；后期运营，管委会科学管理



- 绿道系统建设，依照规划实施落地，打造东湖绿道景观步行系统。
- 管委会统一管理，建立运营、维护、发展的长期保障机制。



5.3.1 东湖手绘骑行攻略（免费版）



制作一份来自民间艺术家集体创作的东湖手绘地图和骑行攻略，当然还少不了微信、APP和在线智慧导游系统。



5.3.2 我的东湖我做主


世界上最好的工作：大堡礁看护工，每天工作都是旅游

- “世界上最好的工作”得主、英国人Ben Southall与女朋友抵达这里并开始了工作。34岁的本5月份击败全球3.5万名参选人，赢得这份可以悠游与探索大堡礁以及汉密尔顿岛海域，以推广当地旅游业的梦幻工作。



5.3.3 我的东湖我做主

东湖可以让你刻字了！



这不是破坏风景，而是为参与东湖建言和设计的热心人、东湖保护协会义工、代言人留一个区域（石碑、设计物、驿站、吉祥物命名）可以留下自己的名字，让参与东湖的主人翁事迹得以纪念和传播。



反过来，没有贡献的就知趣吧……

5.3.4 国际旅游节系列



环东湖自行车赛



东湖水上时装周



东湖国际电影节

四季百花祭



奔跑吧兄弟东湖篇

A serene landscape photograph featuring a calm body of water in the foreground, reflecting the surrounding environment. In the middle ground, there is a small island with several trees and rounded bushes. The background consists of rolling hills and a prominent pagoda-like structure on a hillside, all under a soft, hazy sky. The overall color palette is muted and atmospheric, with a mix of greens, blues, and earthy tones.

THANK YOU!